

Marknadsinformation från Luftfartsavdelningen Trafikutvecklingen första kvartalet 2012



Sammanfattning

Antal passagerare

Antalet passagerare på de svenska flygplatserna uppgick till 6,7 miljoner under det första kvartalet 2012. Jämfört med föregående års första kvartal är detta en ökning med 5,9 procent och motsvarar cirka 372 000 fler passagerare. Av dessa kan cirka 75 000 hänföras till skottdagen i år. Inrikestrafiken ökade med 8,4 procent och uppgick till 1,78 miljoner passagerare, utrikestrafiken ökade med 5 procent och uppgick till närmare 4,93 miljoner passagerare.

Flygplatser

På 26 av de 40 svenska trafikflygplatserna ökade antalet passagerare under det första kvartalet 2012. De största relativa ökningarna har flygplatserna i Kiruna och Pajala med volymökningar på drygt 35 procent. Sämst har utvecklingen varit på Hagfors och Torsby, minus 30 respektive minus 22 procent.

Destinationer

När det gäller inrikeslinjer till och från Stockholm så ökade passagerarvolymen på samtliga av de mest passagerartunga sträckorna. De största ökningarna hade Stockholm-Östersund med 17 procent fler passagerare följt av Stockholm-Göteborg där antalet passagerare ökade med cirka 15 procent.

Bland de länder som Sverige trafikerar var Tyskland störst med cirka 606 000 passagerare, följt av Spanien (inklusive Kanarieöarna) och Storbritannien med 594 000 respektive 556 000 passagerare. Trafiken till Finland hade den största relativa ökningen under det första

kvartalet, plus 16,5 procent jämfört med året innan. Trafiken till Thailand minskade med 11,5 procent.

Antal landningar

Antalet landningar inom passagerartrafiken uppgick under årets tre första månader till närmare 56 500. Jämfört med 2011 är det en ökning med 1,5 procent. Antalet inrikes landningar ökade med 3 procent. För utrikestrafiken var antalet i det närmaste oförändrat.

Utbjudna flygstolar

Antalet utbudna flygstolar uppgick till drygt 10 miljoner, vilket var 277 000 fler än under första kvartalet 2011. I utrikestrafiken ökade sätesutbudet med en procent och i inrikestrafiken med drygt 8,5 procent.

Kabinfaktorn

Kabinfaktorn som mäter graden av beläggning på en flygning var i genomsnitt 1,8 procentenheter högre under första kvartalet i år jämfört med förra året och uppgick till 66,9 procent. I utrikestrafiken var den genomsnittliga kabinfaktorn 67,7 procent och i inrikes 64,8 procent.

Marknadsandelar

Norwegian fortsätter att ta marknadsandelar, bl. a från SAS och Malmö Aviation. På inrikesmarknaden ökade deras andel med 3,6 procentenheter och i utrikestrafiken med 2,7 procentenheter.

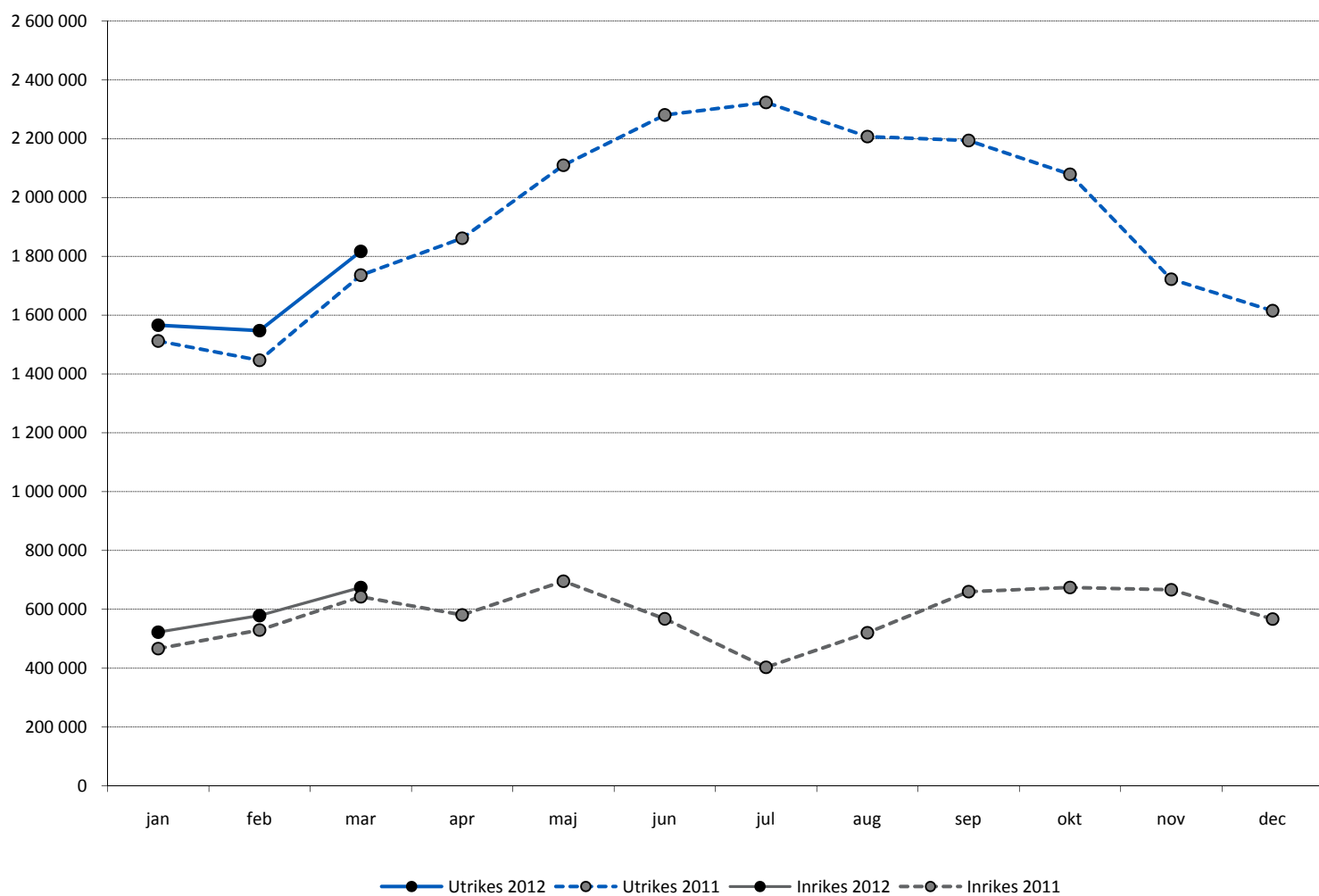
Marknadsinformation från Luftfartsavdelningen

hakan.brobeck@transportstyrelsen.se

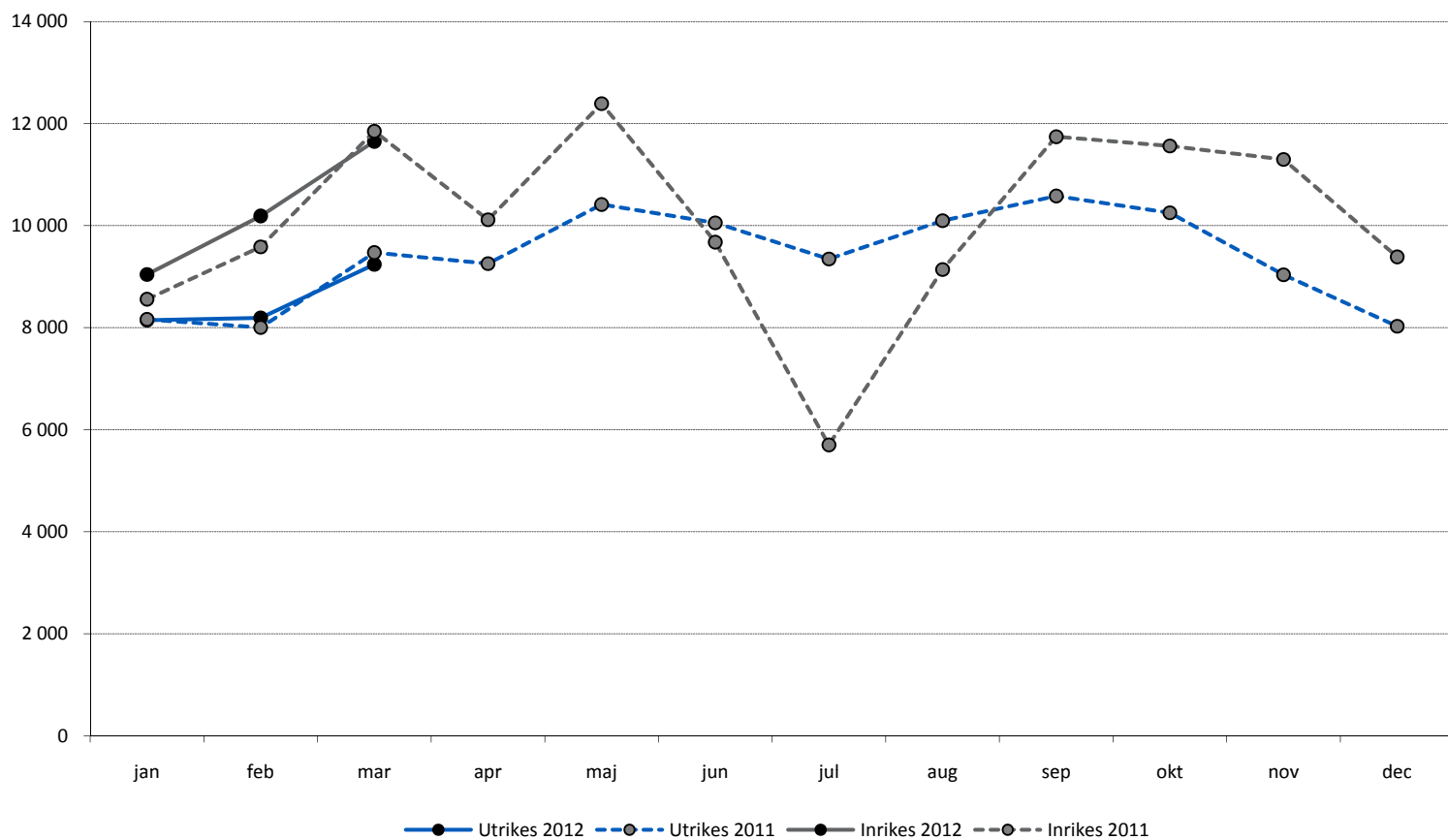
Antal ankommande och avresande passagerare i linje- och chartertrafik på svenska flygplatser under första kvartalet för respektive år

Flygplats	2011	2012	Diff	Förändring, %
Arvidsjaur	27 640	29 419	1 779	6,4%
Borlänge	10 515	9 062	-1 453	-13,8%
Gällivare	8 735	9 626	891	10,2%
Göteborg-City	152 650	137 249	-15 401	-10,1%
Göteborg-Landvetter	1 031 107	1 121 637	90 530	8,8%
Hagfors	849	596	-253	-29,8%
Halmstad	23 935	22 997	-938	-3,9%
Hemavan	4 185	4 265	80	1,9%
Jönköping	20 190	20 751	561	2,8%
Kalmar	41 616	43 317	1 701	4,1%
Karlstad	23 976	25 534	1 558	6,5%
Kiruna	45 066	61 429	16 363	36,3%
Kramfors-Sollefteå	5 588	5 076	-512	-9,2%
Kristianstad	10 638	8 391	-2 247	-21,1%
Linköping/Saab	24 441	27 527	3 086	12,6%
Luleå/Kallax	238 263	258 939	20 676	8,7%
Lycksele	6 298	6 108	-190	-3,0%
Malmö Airport	407 592	457 804	50 212	12,3%
Mora/Siljan	5 219	4 458	-761	-14,6%
Norrköping/Kungsängen	23 198	27 547	4 349	18,7%
Oskarshamn	3 344	3 330	-14	-0,4%
Pajala/Ylläs	861	1 181	320	37,2%
Ronneby	55 646	56 484	838	1,5%
Skellefteå	54 880	63 456	8 576	15,6%
Stockholm/Arlanda	4 105 937	4 412 369	306 432	7,5%
Stockholm/Bromma	522 852	565 794	42 942	8,2%
Stockholm/Skavsta	460 038	403 540	-56 498	-12,3%
Stockholm/Västerås	21 755	18 609	-3 146	-14,5%
Sundsvall/Härnösand	68 720	71 105	2 385	3,5%
Sveg	1 714	1 438	-276	-16,1%
Torsby	835	649	-186	-22,3%
Trollhättan-Vänersborg	11 241	11 917	676	6,0%
Umeå	212 540	230 868	18 328	8,6%
Vilhelmina	4 384	4 975	591	13,5%
Visby	60 994	62 816	1 822	3,0%
Växjö/Kronoberg	36 013	42 496	6 483	18,0%
Åre Östersund	109 263	121 578	12 315	11,3%
Ängelholm	91 360	92 334	974	1,1%
Örebro	17 182	18 662	1 480	8,6%
Örnsköldsvik	22 335	22 013	-322	-1,4%

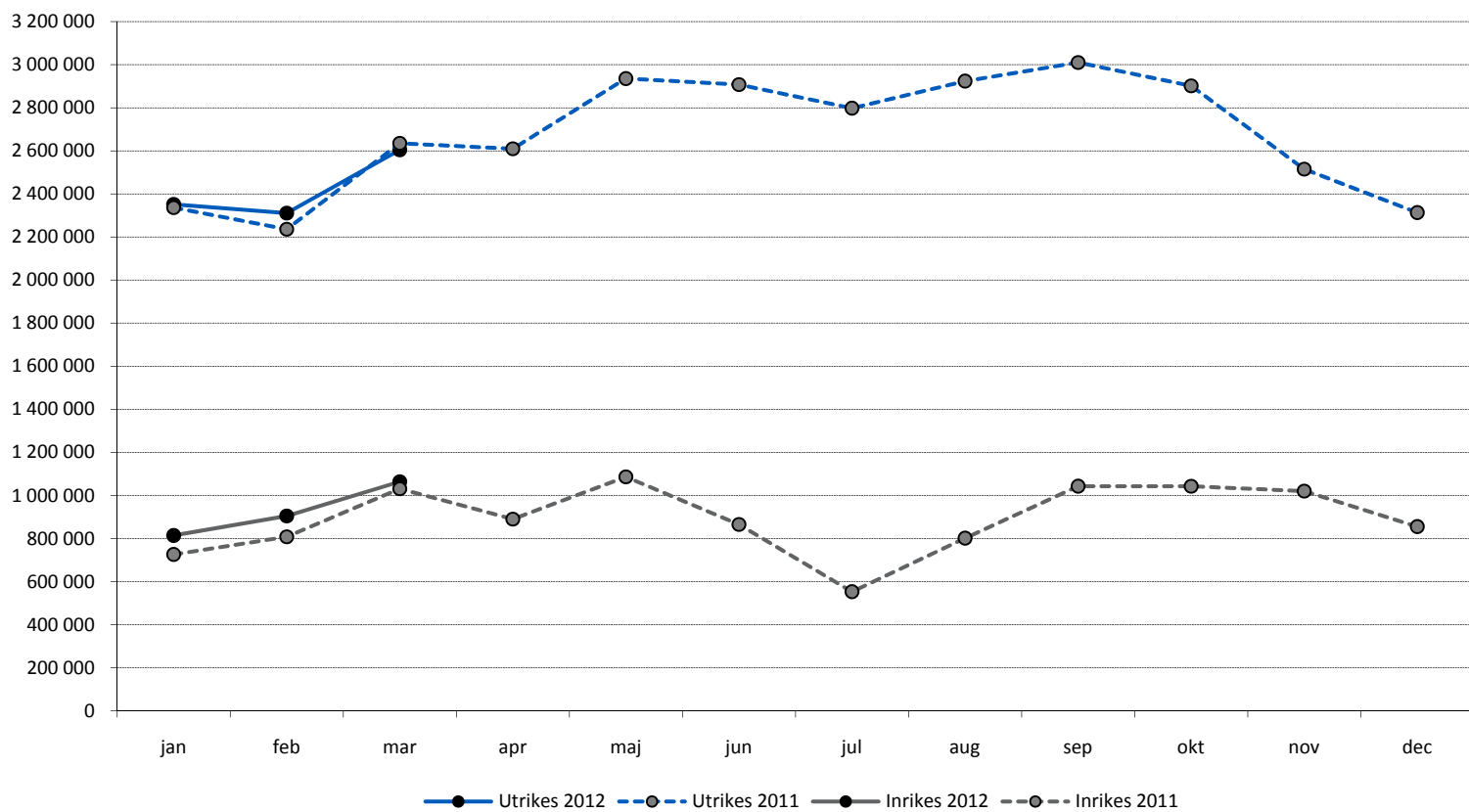
Figur 1. Antal passagerare i linje- och chartertrafik på svenska flygplatser



Figur 2. Antal landningar (endast passagerarflygningar) i linje- och chartertrafik på svenska flygplatser



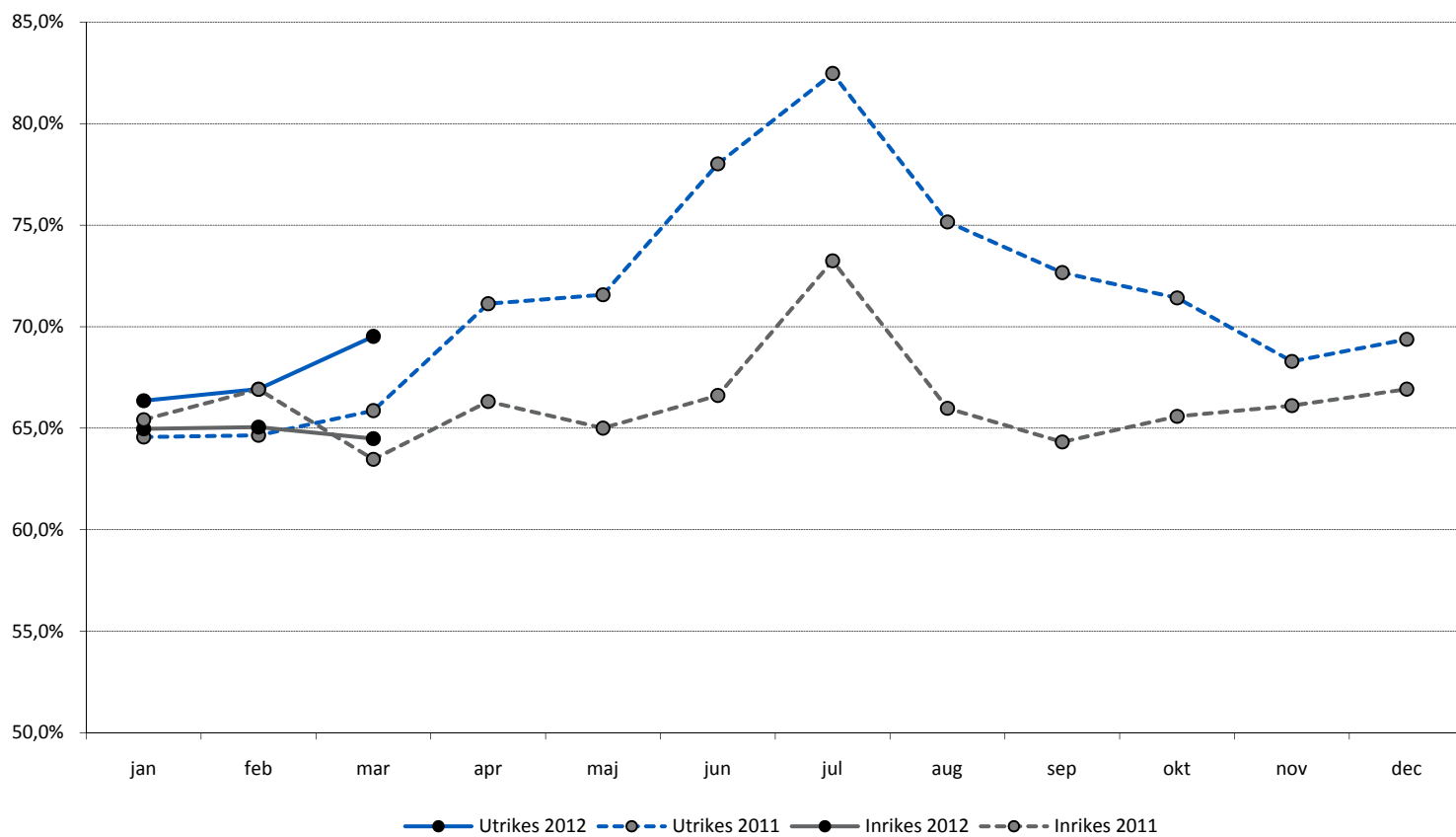
Figur 3. Antal utbudna flygstolar i linje- och chartertrafik på svenska flygplatser



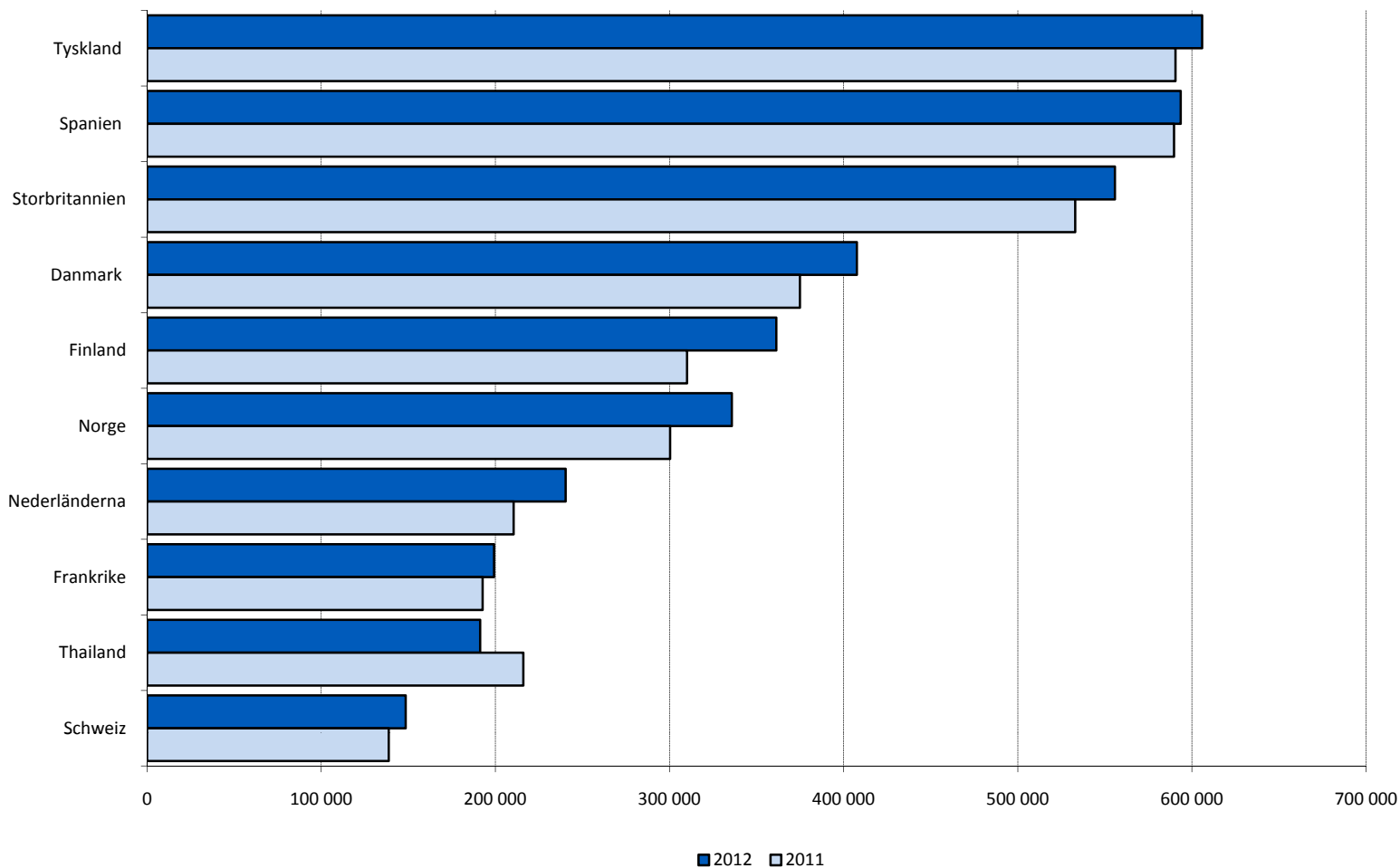
Marknadsinformation från Luftfartsavdelningen

hakan.brobeck@transportstyrelsen.se

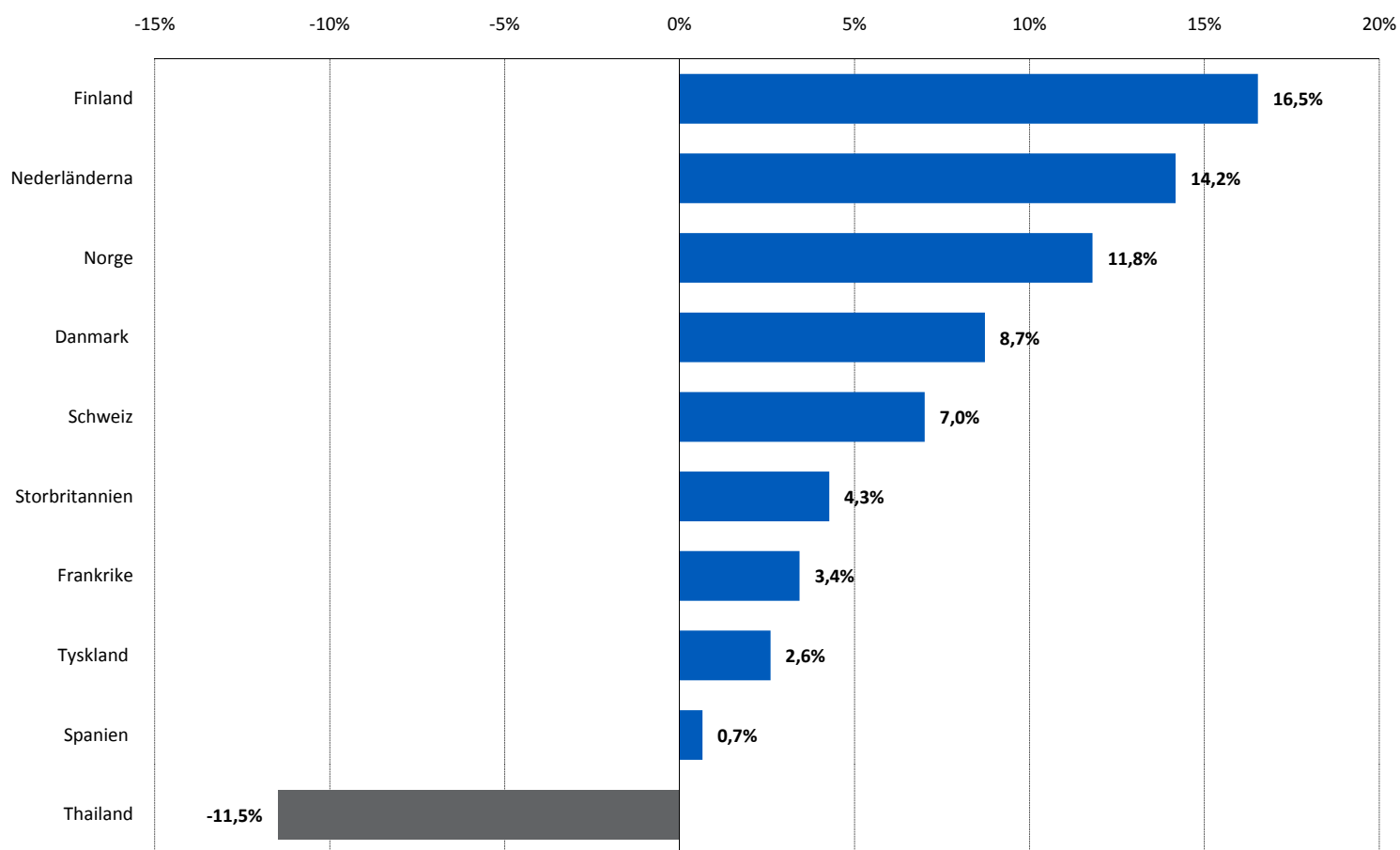
Figur 4. Kabinfaktorns utveckling i linje- och chartertrafiken



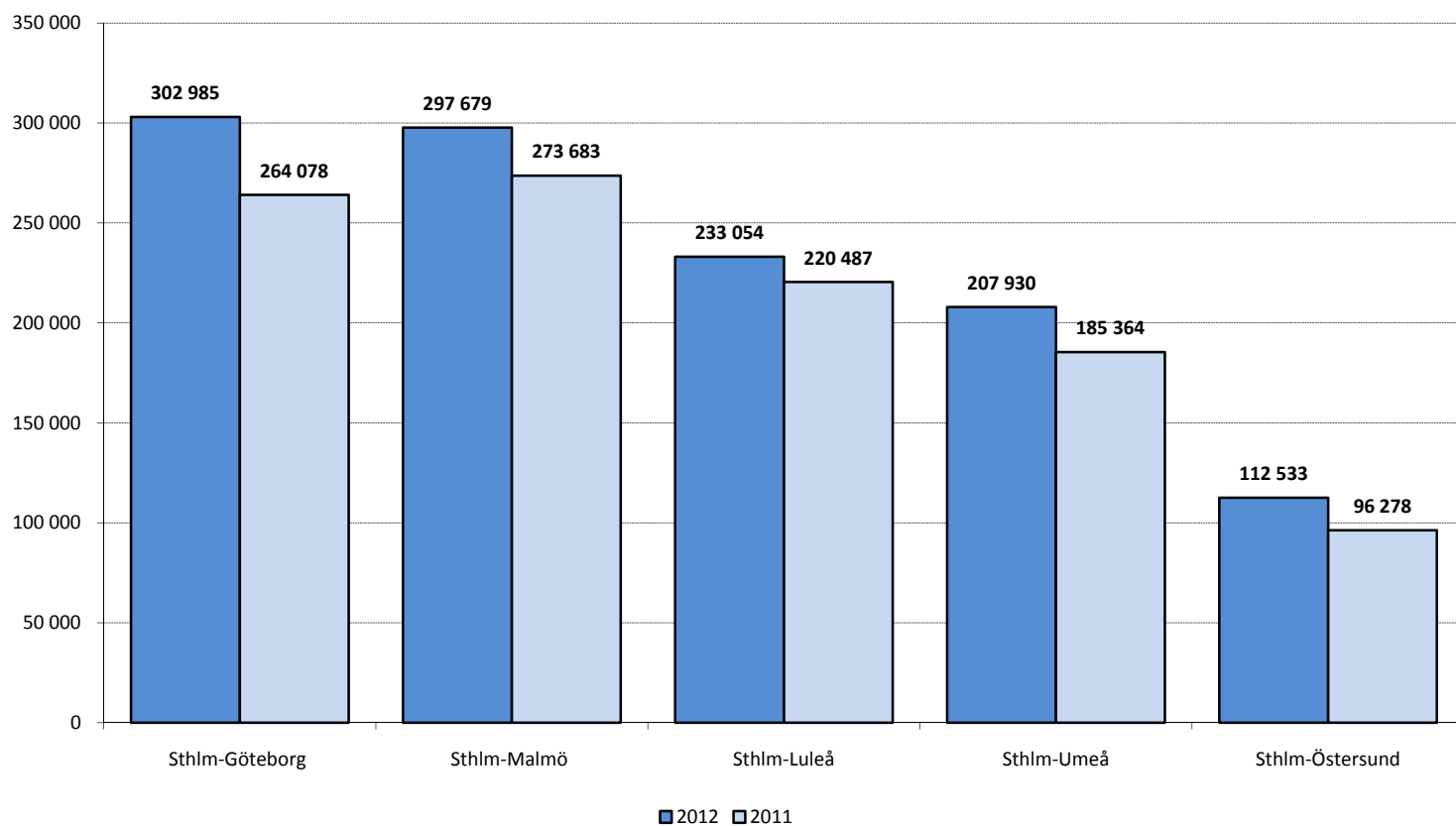
Figur 5. Antal ankommande och avresande passagerare till/från de tio största länderna (första destination) första kvartalet 2011 och 2012



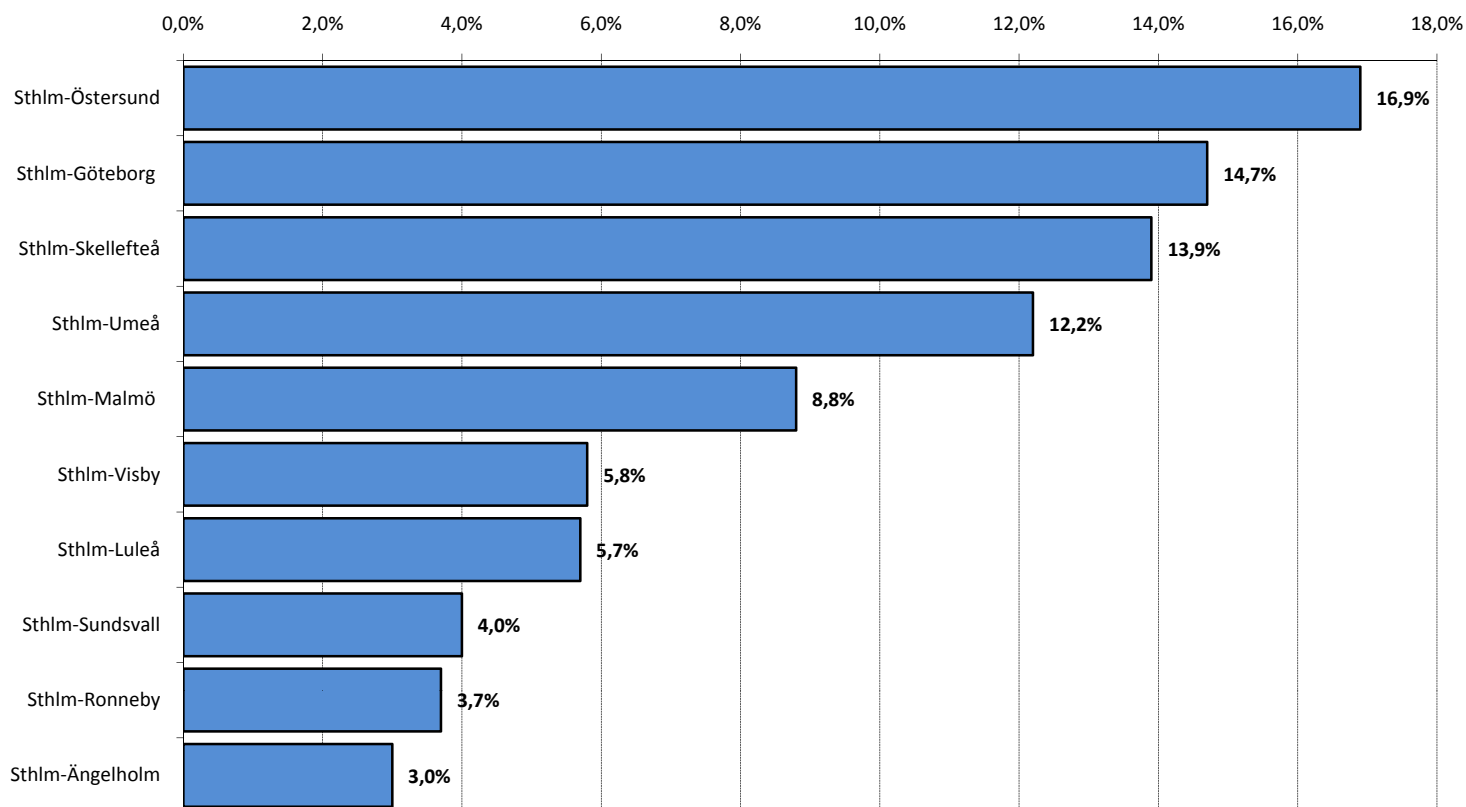
Figur 6. Relativ förändring för de passagerarmässigt tio största länderna under första kvartalet 2012



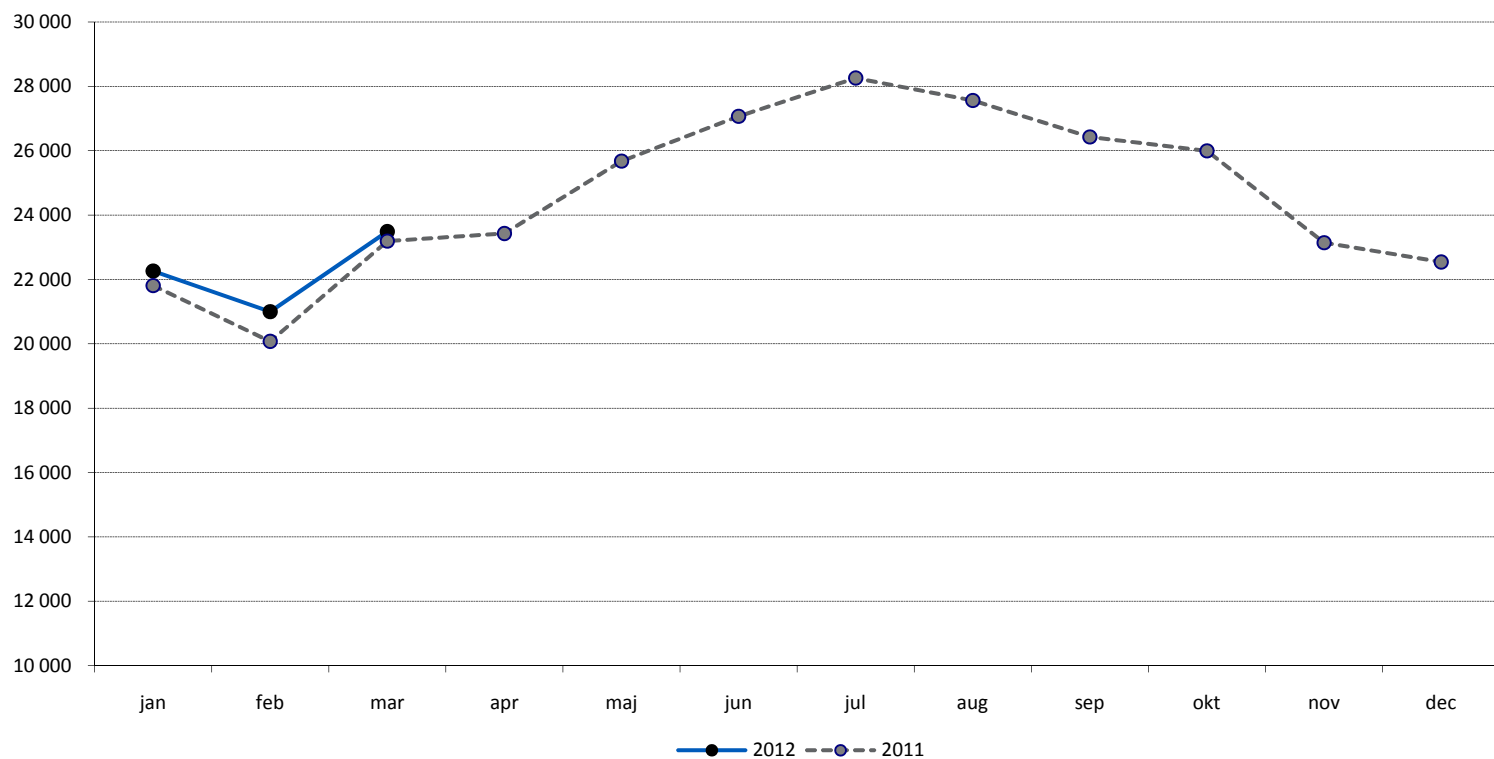
Figur 7. Antal passagerare på de fem största inrikessträckorna under första kvartalet 2011 och 2012



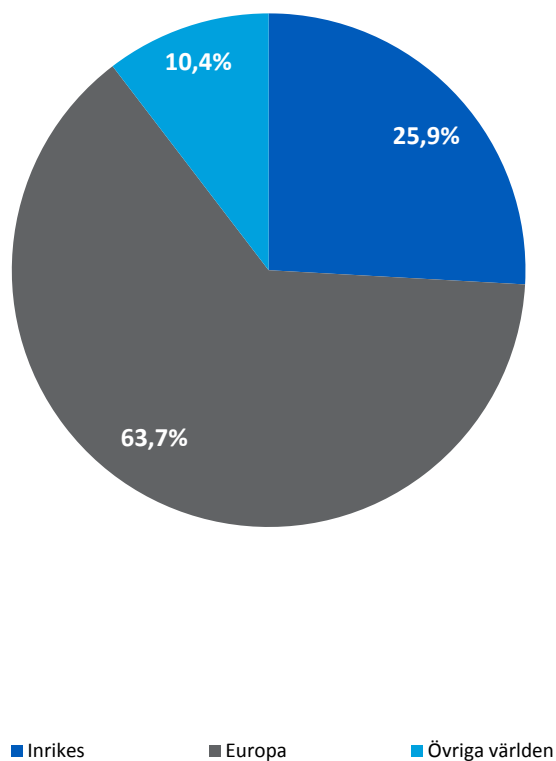
Figur 8. Relativ förändring på de 10 passagerarmässigt största inrikesträckorna under första kvartalet 2012



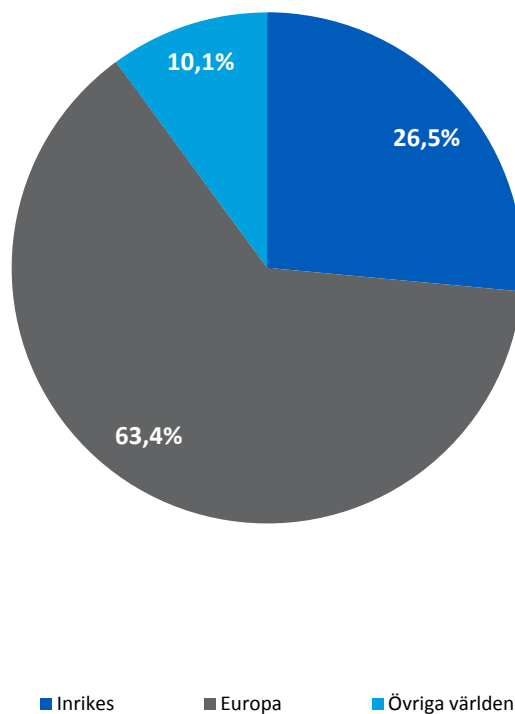
Figur 9. Antal överflygningar i svenskt kontrollerat luftrum



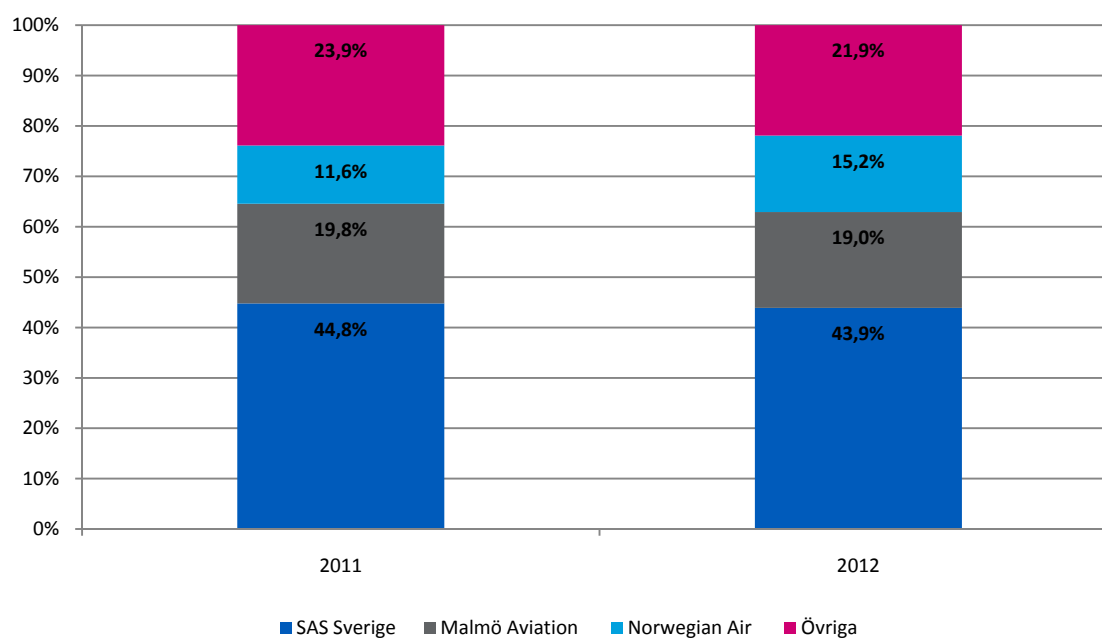
Figur 10. Passagerarnas fördelning efter region under första kvartalet 2011 (första destination)



Figur 11. Passagerarnas fördelning efter region under första kvartalet 2012 (första destination)



Figur 12. Marknadsandelar i inrikes trafik under första kvartalet 2011 och 2012



Figur 13. Marknadsandelar i utrikes trafik under första kvartalet 2011 och 2012

