

# Samarbete mellan Svenska Frakturregistret och Transportstyrelsen

Resultat från Mölndals sjukhus år 2017



© Transportstyrelsen

Väg- och järnvägsavdelningen  
Verksamhetsutveckling och stöd

Rapporten finns tillgänglig på Transportstyrelsens webbplats [www.transportstyrelsen.se](http://www.transportstyrelsen.se)

Dnr/Beteckning TSV 2018-2657  
Författare Tomas Fredlund  
Månad År Juni, 2018  
Eftertryck tillåts med angivande av källa.

## Sammanfattning

Från och med år 2017 samarbetar Transportstyrelsen och Svenska Frakturregistret kring rapportering av frakturskadade patienter vid Mölndals sjukhus. I denna rapport beskrivs resultat av detta samarbete utifrån Stradas perspektiv.

Som underlag för rapporten har data från Mölndals sjukhus granskats och samtal förts med personal vid sjukhuset. Rapporten beskriver resultaten i form av antal hemskickade trafikskadejournaler till patienter, svarsfrekvens på dessa brev och därav registrerade vårdsökande personer i Strada.

Vid Mölndals sjukhus registrerades drygt 2 000 vårdsökande personer i Strada till följd av en händelse i vägtrafikmiljö år 2017. Av dessa har ca 18 procent en frakturskada till följd av en olycka med ett inblandat fordon. Resterande personer har antingen andra typer av skador eller har skadats som fotgängare i fallolyckor.

En majoritet, ca 86 procent av de 2 000 registrerade, har registrerats med hjälp av den trafikskadejournal som samlades in på sjukhuset i samband med vårdbesöket. Övriga har besvarat en hemskickad trafikskadejournal och därefter kunnat registreras.

Kontrollen gentemot Svenska Frakturregistret innebär att man har identifierat 122 personer som sedan har fått en trafikskadejournal hemskickad. Av dessa har 55 personer returnerat trafikskadejournalen och blivit registrerade i Strada. Vissa efter en påminnelse.

Svarsfrekvensen på 45 procent får i detta sammanhang anses vara hög. Dessa 55 personer utgör femton procent av det totala antalet fordonsrelaterade frakturskadade som har registrerats vid sjukhuset.

Mölndals sjukhus tar emot många patienter med frakturskador och registreringen i såväl Strada som i Svenska Frakturregistret fungerar väl. Det vore intressant att utvidga samarbetet till sjukhus med andra förutsättningar.

## Innehåll

<b>INNEHÅLL</b> .....	<b>5</b>
<b>1 INLEDNING</b> .....	<b>6</b>
1.1 Bakgrund.....	6
1.2 Syfte.....	6
1.3 Metod och avgränsning.....	6
<b>2 RESULTAT</b> .....	<b>7</b>
2.1 Rutinbeskrivning; informationsfångst Strada .....	7
2.2 Trafikskadade vid Mölndals sjukhus .....	8
2.3 Uppföljning av insamlingen .....	8
<b>3 SLUTSATSER OCH REKOMMENDATION</b> .....	<b>10</b>

# 1 Inledning

Från och med år 2017 samarbetar Transportstyrelsen och Svenska frakturregistret kring rapportering av frakturskadade patienter vid Mölndals sjukhus. Denna rapport beskriver resultat av detta samarbete.

## 1.1 Bakgrund

Transportstyrelsen ansvarar för det nationella informationssystemet för skador och olyckor inom vägtrafiken – Strada. Informationen i Strada bygger på två rapporterande källor; polis och akutsjukvård. Strada syftar till att stödja det svenska trafiksäkerhetsarbetet. Ca 70 akutmottagningar i landet rapporterar trafikskadade i Strada.

Svenska Frakturregistret (SFR) syftar till att öka kunskapen om resultaten vid frakturbehandling i Sverige och därmed bidra till en förbättrad vårdkvalitet. I SFR registreras patienter med frakturskador sedan år 2011. År 2018 rapporterar drygt 40 sjukvårdsenheter till SFR.

Patienterna som registreras i SFR till följd av vägtrafikolyckor är till stor del samma personer som registreras i Strada. Det är därför intressant att se hur ett samarbete kan gynna båda registren för att minska eventuellt bortfall.

## 1.2 Syfte

Denna rapport beskriver resultatet av samarbetet mellan Strada och Svenska Frakturregistret vid Mölndals sjukhus år 2017.

## 1.3 Metod och avgränsning

Underlaget till denna rapport består av data från Mölndals sjukhus och anteckningar från samtal med personal vid sjukhuset. Uppföljningen av brevutskick omfattar personer som har besökt sjukhuset under 2017. För denna rapports syfte är skillnaden mellan vårdtillfälle och olyckstillfälle försumbar.

Samarbetet pågår fortfarande under 2018 men här beskrivs resultatet för år 2017.

Inga granskningar av patientdata på individnivå har genomförts. Transportstyrelsen har inte tillgång till patientjournaler eller annan intern dokumentation som beskriver patienters hälsa utöver vad som finns registrerat i avidentifierad form i Strada.

Rapporten beskriver antal registrerade personer men inga övriga nyttor som samarbetet kan ge. Exempelvis en ökad möjlighet att kvalitetssäkra registreringen i Strada av komplicerade frakturer. Perspektivet är utifrån rapporteringen i Strada.

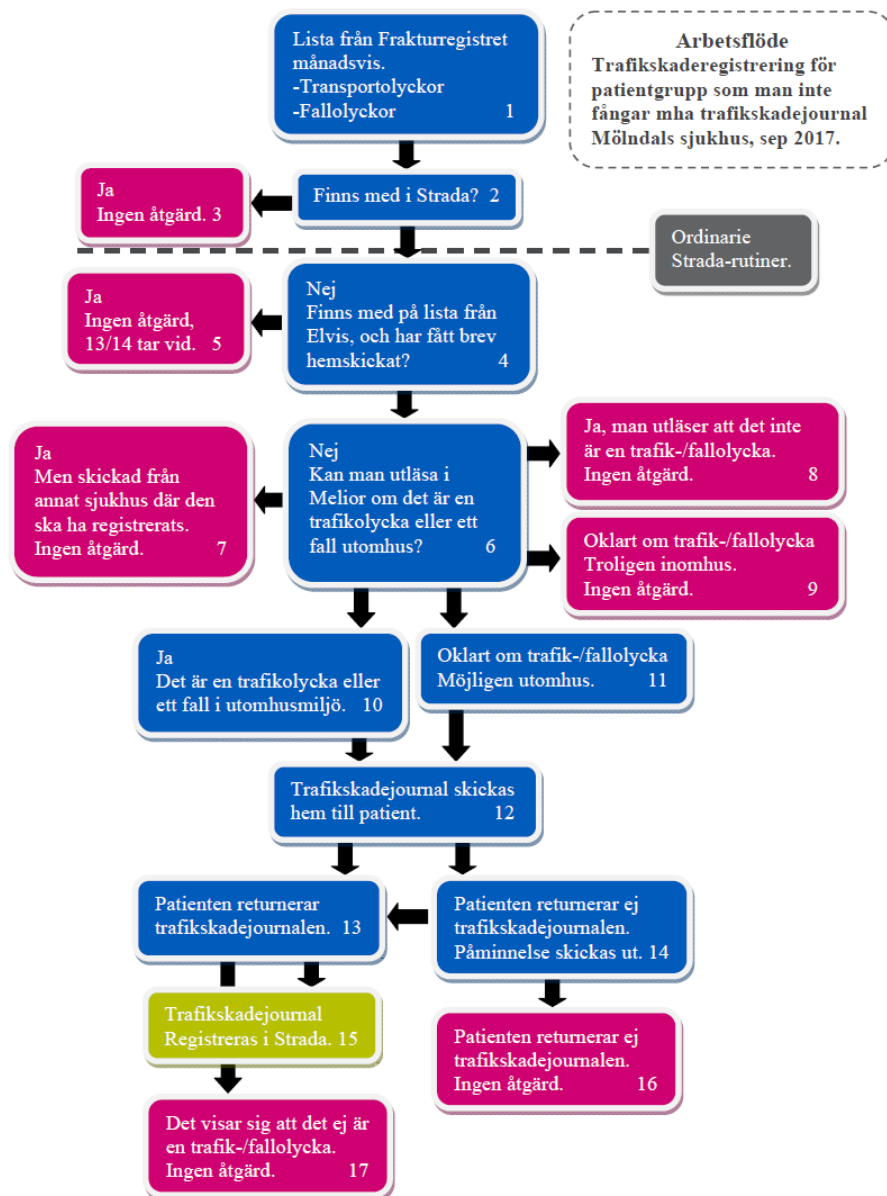
## 2 Resultat

En del av resultatet är den rutin som har skapats medan en annan del är effekten på rapporteringen till respektive register.

### 2.1 Rutinbeskrivning; informationsfångst Strada

Informationsinhämtningen i Strada bygger på informerat samtycke från patienten. Under hösten 2017 kartlades rutinerna för att fånga vårdsökande patienter som är aktuella för registrering i Strada.

Figur 1 Rutiner vid Mölndals sjukhus för att fånga information om trafikskadade patienter



Ganska tidigt under försöket togs beslut om att exkludera fotgängare singel från kontrollerna mot SFR då antalet var för stort för att hinnas med. Det innebär att listan från SFR i rutinbeskrivningen ovan (figur 1, ruta 1) omfattar vårdsökande med fraktur i fordonsolyckor. Denna kategori står för ca 18 procent av samtliga vårdsökande som registreras i Strada.

## 2.2 Trafikskadade vid Mölndals sjukhus

Totalt rapporterade Mölndals sjukhus 2 013 vårdsökande personer till följd av en händelse i vägtrafikmiljö år 2017 i Strada.

Av dessa har knappt hälften, 905 personer eller 45 procent, en fraktur. Det gäller framförallt frakturer på extremiteter och bröstorg. Andelen personer med frakturskador vid Mölndals sjukhus är högre än riksgenomsnittet som är 36 procent.

Skador som medför både frakturer och skador på inre organ, t.ex. revbensbrott med skada på lungan klassificeras inte som frakturskador i Strada utan som skador på organ, nerver etc.

Tabell 1 Antal och andel rapporterade personer i Strada efter skade- och olyckstyp

Olyckstyp	Fraktur		Ingen fraktur		Totalt	
	Antal	Andel	Antal	Andel	Antal	Andel
Fotgängare singel	547	53%	488	47%	1 035	100%
Cykel singel	223	59%	155	41%	378	100%
Fordonsolycka, övrig	135	23%	465	78%	600	100%
<b>Totalsumma</b>	<b>905</b>	<b>45%</b>	<b>1 108</b>	<b>55%</b>	<b>2 013</b>	<b>100%</b>

Totalt har Mölndal rapporterat 2 013 vårdsökande personer i Strada under 2017. I denna grupp finns 31 oskadade personer och 37 personer med okänd/osäker skada.

Den största kategorin vårdsökande är fotgängare som har skadas i fall, så kallade fotgängare singel. 1 035 personer har sökt vård efter sådana händelser. Denna kategori är större än övriga trafikanter tillsammans. Drygt hälften av de vårdsökande fotgängarna i singelolyckor har frakturskador.

Cyklister i singelolyckor utgör en annan stor grupp, 378 personer. Av dessa har 59 procent frakturskador.

Resterande 600 personer har varit inblandade i fordonsolyckor av andra slag, av dom har 23 procent en frakturskada. Denna grupp består främst av mopedister, motorcyklister, påkörda cyklister och bilister. 38 procent av de vårdsökande mopedisterna och motorcyklisterna har en fraktur medans motsvarande andel hos de vårdsökande personbilisterna endast är 2 procent.

## 2.3 Uppföljning av insamlingen

När en patient söker vård vid akutmottagningen ska mottagande personal be patienten att själv fylla i en trafikskadejournal om olyckan har skett i vägtrafikmiljö. Den ifyllda trafikskadejournalen samlas sedan in och när patienten är färdigbehandlad så kompletteras informationen från trafikskadejournalen med information om patientens skador från underlag i patientens journal. Den sammantagna informationen om olyckshändelsen och patientens skador registreras därefter i Strada.

Utöver den ordinarie rutinen görs ett antal kontroller för att finna patienter som man saknar trafikskadejournaler för. De patienter som man finner i efterhand skickar man som regel hem en trafikskadejournal till. Trafikskadejournalen skickas per post tillsammans med information om registreringen i Strada och ett svarskuvert.

Ibland får man in en ifylld trafikskadejournal för en person som inte har skadats i vägtrafikmiljö. Det blir därför en viss skillnad mellan antal insamlade och antal registrerade trafikskadejournaler.

För 1 727 av de 2 013 registrerade patienterna i Strada samlades en trafikskadejournal in av personal vid akutmottagningen i samband med sjukhusbesöket. Det motsvarar 86 procent av samtliga registrerade.

Totalt samlades det in 2 043 trafikskadejournaler vid Mölndals sjukhus under år 2017. 2 013 av dessa registrerades i Strada, vilket motsvarar 98,5 procent av alla insamlade trafikskadejournaler.

Tabell 2 Antal insamlade trafikskadejournaler enligt ordinarie rutin

Rutin	Antal
Insamlade trafikskadejournaler på sjukhuset	1 727
Hemskickade trafikskadejournaler	699
Returnerade	205
Påminnelser	490
Returnerade	56
Totalt returnerade	261
<b>Totalt insamlade på sjh+returnerade</b>	<b>1 988</b>

Vi kan inte utläsa hur trafikskadejournalerna för patienter med frakturskador samlas in. Vi kan anta, för denna uppföljnings skull, att andelen frakturskadade är 45 procent oavsett hur trafikskadejournalen har samlats in.

Tabell två kan vi ställa i relation till uppföljningen av samarbetet med SFR.

Tabell 3 Antal trafikskadejournaler insamlade med hjälp av Svenska Frakturregistret

Rutin	Antal
Insamlade trafikskadejournaler på sjukhuset	-
Hemskickade trafikskadejournaler	122
Returnerade	44
Påminnelser	76
Returnerade	11
<b>Totalt returnerade</b>	<b>55</b>

Av de 122 hemskickade trafikskadejournalerna returnerades 55, varav 11 efter påminnelse. Dessa trafikskadejournaler utgör sex procent av de 905 registrerade frakturpatienterna i Strada och femton procent av de 358 registrerade frakturpatienterna som har skadats i fordonsolyckor. Svarefrekvensen efter en påminnelse ligger på 45 procent.

Av de 850 patienterna med frakturskada som registrerades i Strada har 280 personer vid kontroll saknats i SFR. Denna kontroll omfattar även fotgängare i fallolyckor. Eftersom ledtiden varierar från vårdbesök till registrering mellan de två registren kan man inte säga att samtliga 280 personer saknas i SFR, men de utgör ett tillskott och en ytterligare kontrollmöjlighet för SFR.



### 3 Slutsatser och rekommendation

Kontrollen mot SFR omfattar frakturskadade vårdsökande efter en olycka med fordon inblandat på Mölndals sjukhus. År 2017 registrerades 358 personer i Strada i denna kategori. 55 av dessa 358 personer har kunnat registreras tack vare samarbetet med SFR.

Efter genomförda ändringar i SFR för att underlätta utsökningar på skadade i trafikmiljö har 122 personer fått trafikskadejournaler hemskickade. Svarsfrekvens har på 45 procent får anses vara relativt hög.

Tillskottet är blygsamt sett till hela registreringsvolymen vid sjukhuset men samtidigt enligt våra förväntningar. Mölndal har en hög täckningsgrad från början och vi förväntade oss inte att finna ett stort bortfall.

Vi valde tidigt att exkludera gående i fallolyckor från denna kontroll. Först och främst pga. tidsbrist men delvis också då platsuppgifterna för många fallolyckor ofta är vag i journalsystemen. Flera av de personer man initialt fann visade sig vid närmare kontroll inte ha skadats i trafikmiljö.

Mölndals sjukhus tar emot många patienter med frakturskador och registreringen i såväl Strada som i Svenska Frakturregistret fungerar väl. Det vore intressant att utvidga samarbetet till sjukhus med andra förutsättningar.

