



AIS 2005

Abbreviated Injury Scale 2005 ©
Update 2008

THIS MANUAL IS PROTECTED BY
THE LAWS OF COPYRIGHT. If you
need to order additional copies,
contact AAAM at info@aaam.org
or telephone 847-844-3880.



AAAM

Association for the Advancement
of Automotive Medicine

Inledning

SweTrau (Svenska Traumaregistret) och Strada (trafikskaderegister) är de två register i Sverige som kodar med hjälp av AIS. Båda dessa register har en målsättning om god datakvalitet. SweTrau har fått godkänt av sin norska motsvarighet (Det Norska Nasjonele Traumeregister) att använda deras AIS ordlista och översätta den till svenska. Detta tackar vi för. Författarna till den norska ordlistan är Olav Røise faglig leder och professor NTR och Morten Hestnes anestesisykepleier. De har även gjort en del av de illustrationer som finns för att förtydliga innebörden av ett antal ord.

Denna ordlista kommer att vara till hjälp för de som registrerar i såväl Swetrau som Strada.

För att uppnå god datakvalitet behövs en fullständig och konsekvent registrering för att datan ska vara pålitlig och giltig. Därför ska alla som registrerar skador med hjälp av AIS gå en kurs i skadegradering.

AIS-manualen är ett viktigt verktyg vid AIS-kodning. Den är omfattande, skriven på engelska och innehåller många uttryck som kan vara svåra att förstå. För att förenkla registreringsarbetet, öka datakvaliteten och säkra enhetlig registrering i samband med AIS-kodning, togs denna ordlista fram där de svåraste uttrycken förklaras.

Ordlistan för AIS-manualen är framtagen som ett hjälpmedel för registrerarna eller andra som använder sig av AIS-kodning och arbetar i manualen. Det är dock inte en ordlista för:

- fackområdet traumatologi, även om många uttryck inom ämnet nämns här
- anatomiska uttryck eller strukturer, även om vissa anatomiska uttryck också förklaras

Några uttryck/ord har en speciell betydelse i AIS-sammanhang, men kan också ha andra betydelser i andra sammanhang, t.ex. artikulär, separation, sinus etc. Förklaringen i ordlistan tar uteslutande utgångspunkt i vad som menas med uttrycket i AIS-sammanhang.

- Förkortningar som används i AIS-manualen blir också översatta, men inte alltid förklarade.
- Ordlistan omfattar inte AIS-regler och - riktlinjer.
- Listan kan komma att utvidgas. Kom gärna med förslag till uttryck/ord som bör vara med.

AIS ordlista

A

Abrasion = Skrubbsår

Abruption = I AIS-sammanhang: Traumatisk placentaavlösning innan barnfödseln. – Kodas under uterus.

Aneurysm = I AIS-sammanhang: En utbuktning/utvidgning av en artär som sker till följd av ett våldsamt och fysiskt trauma. Ska inte förväxlas med medicinska aneurysm vilka är ett led i artärsjukdom och utvecklas gradvis under en längre tid (år).

Anterior = På framsidan av kroppen.

Articular = Involverar led – och med led menas vid fraktur den delen där det är brosk och ledkapseln.

Autopsy = Obduktion.

Avulsion = Avrivning av större eller mindre hudområde, där alla hudlager skalas av från subkutan vävnad. Kan också användas om ett organ, där delar av ett organ eller hela organet är avrivet.

Avulsionsfraktur = Är ingen fraktur i benet utan en avslitning av ligamentet där det fäster vid benet. Kodas som en ligament skada.

Avulsion injury: massiv förlust av hud, inre organ, ev skelett beroende på vilket område som är skadat, ej att förväxlas med crush.

B

Bilateral = I AIS-sammanhang: skada i bägge organen/strukturer som det finns två av, t.ex. lungor, ögon, njurar och specifika blodkärl.

Blowout fracture = En typ av orbitafraktur som omfattar orbitagolvet.

Brain edema = Hjärnödem. Det är svårt att se skillnad på hjärnödem och hjärnsvullnad, så skriver RTG-läkaren hjärnödem koda hjärnödem, skriver RTG-läkaren hjärnsvullnad koda hjärnsvullnad.

Brain swelling = Hjärnsvullnad. Det är svårt att se skillnad på hjärnödem och hjärnsvullnad, så skriver RTG-läkaren hjärnödem koda hjärnödem, skriver RTG-läkaren hjärnsvullnad koda hjärnsvullnad.

Bronchorrhoea = Ökad produktion av slem från lungan.

Butterfly fragment = En typ av fraktur på långa rörben där ett trekantigt fragment slagits av, kan se ut som en fjäril.

C

Canaliculus = En liten kanal, och i AIS-sammanhang: tårkanal.

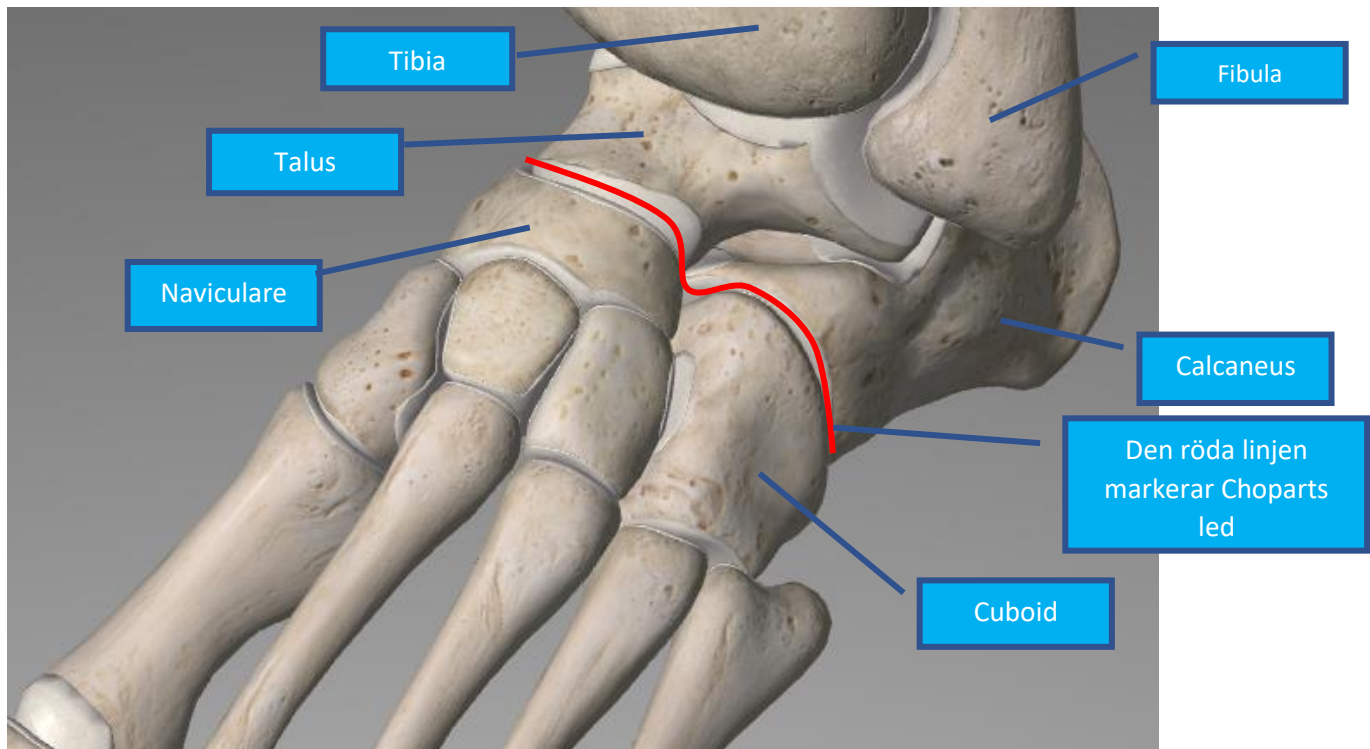
Capsular = Involverar kapseln i ett organ, t.ex. njurar, mjälte, lever och linsen i ögat.

Carbonaceous deposits = I AIS-sammanhang: Sot i lungorna i samband med brand eller inhalationsskada.

Cartilage = Brosk.

Chopart = Namn på en led i foten - leden mellan benen talus och calcaneus på den ena sidan och cuboid och naviculare på den andra sidan – leden är markerad med den röda linjen tvärs över foten (se figur under). Chopart fracture eller fracture dislocation är en luxationsfraktur

som går genom denna led – skulle skadan endast sitta mellan naviculare och talus eller mellan calcaneus och cuboid, är det inte en Chopart skada.



Circumferential = Beskrivning av en cirkulär skada i kärl eller tarm som går helt eller delvis runt det aktuella organet.

Coma = Medvetlöshet, ingen med GCS=9 eller högre är medvetlös; men, de flesta men inte alla med GCS=8 är medvetlösa. Alla med GCS<8 är medvetlösa.

Comminuted = En fraktur där benet är krossat i flera små fragment (benbitar).

Compartment syndrome = Tillstånd som beror på tryckökning i en muskel som kan leda till muskelnekros om trycket i muskeln blir så högt att det klämmer av blodtillförseln till muskeln.

Compound = Öppen fraktur, huden ovan frakturen är skadad och står i förbindelse med frakturen.

Consciousness = Medvetenhet

Contusion = Skada på vävnad som uppstått i samband med stöt- eller krosskada. Används vid skada på hjärna, lungor och abdominala organ. Ett blåmärke på huden är en hudkontusion.

Copious = Stora mängder. I AIS-sammanhang används uttrycket i samband med brand, inhalationsskada.

Corpus callosum = Viktig struktur centralt i hjärnan. Skador här kodas som cerebrumskada.

Cortex = Det yttersta lagret i vissa organ; i AIS-sammanhang: hjärna, njure, binjure.

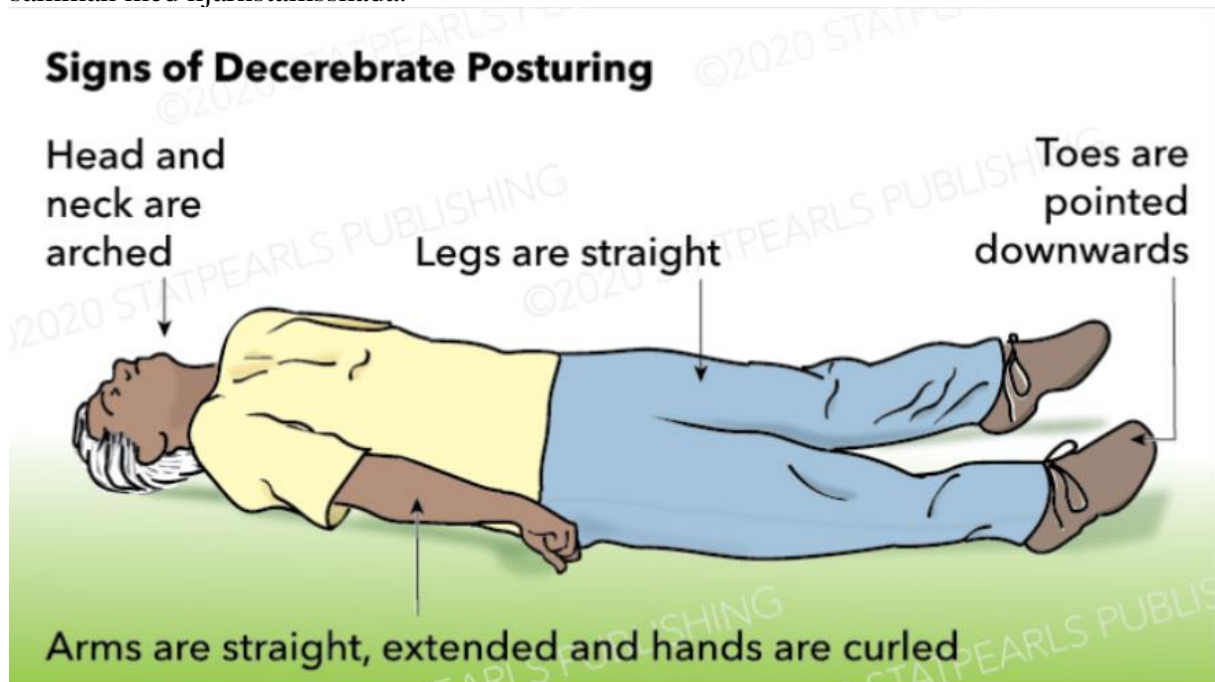
Crush = I AIS-sammanhang: Stor, omfattande krosskada som resulterar i ödeläggelse av alla vävnadsstrukturer (ben, organ, kärl, nerver, mjukdelar) i en kroppsdel.

D

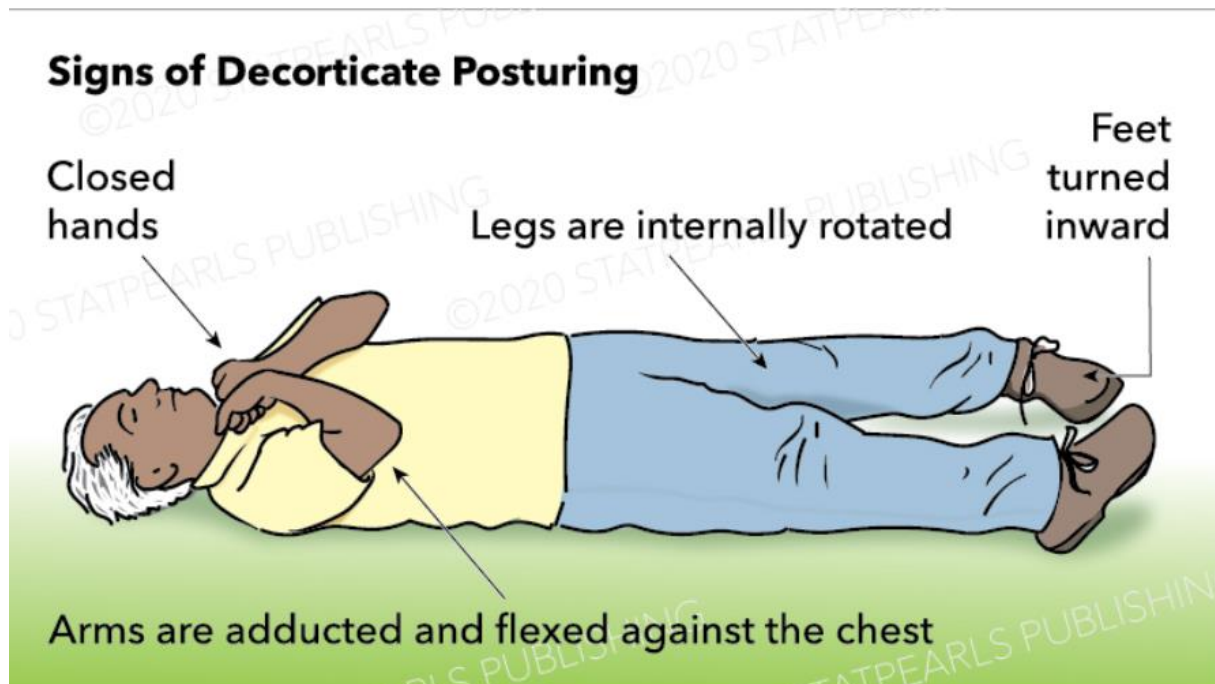
Decapitation = Huvudet avskiljes från nacken/halsen.

Decerebrate = Patologiskt läge vid allvarlig huvudskada där armarna är extenderade ned längs sidan av kroppen, fötterna pekar nedåt och huvudet sträckt bakåt. Avbrytande av

hjärnfunktioner. Tillståndet kännetecknas av onormala arm- och benställningar och hänger samman med hjärnstamsskada.



Decorticate = Patologiskt läge vid allvarlig huvudskada där armarna är flekterade över bröstkorgen. Avbrytande av hjärnfunktioner. Tillståndet kännetecknas av onormala arm- och benställningar och hänger samman med hjärnstamsskada.



Degloving = Skada där överhuden är bortsliten från underliggande strukturer (ofta muskel/muskelfascia) och blodtillförseln till huden är avriven. Tillståndet kan se ut som en handske som delvis är avriven från armen, men kan också se ut som en större bula som beror på att blod och lymfa (lymfvätska) samlas i ett utrymme mellan underhuden och facian. Vanligast

förekommande på extremiteter och bäckenet, men kan också förekomma på truncus och ses speciellt på personer som är överkörda av traktor/tungt fordon. Se även Morel-Lavalle
Descending = Nedåtgående, i AIS-sammanhang används uttrycket vid beskrivning av skada på coronarkärl och duodenum.

Detachment = Avrivning, i AIS-sammanhang används uttrycket i beskrivning av ögonskada där retina lossnat från baksidan av ögat – näthinneavlossning.

Devascularization = Förlust av blodtillförsel till en kroppsdel orsakat av obstruktion av blodkärl. I AIS-sammanhang används uttrycket i samband med abdominala organskador.

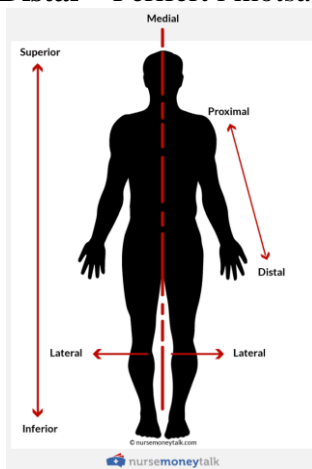
Devitalization = Förlust av näringstillförsel till en kroppsdel. I AIS-sammanhang används uttrycket i samband med abdominala organskador.

Dislocation = Luxation, onormal separation av benen i en led.

Displaced = Felställning.

Disruption = Avrivning. I AIS-sammanhang används uttrycket i samband med kärlskador och abdominala organskador.

Distal = Perifert i motsättning till proximalt, t.ex. på ett ben.



Duct = Kanal - tex gallgång, pancreasgång men även den stora lymfgången i thorax som är kodbar (thoracic duct).

E

Eardrum = Trumhinna.

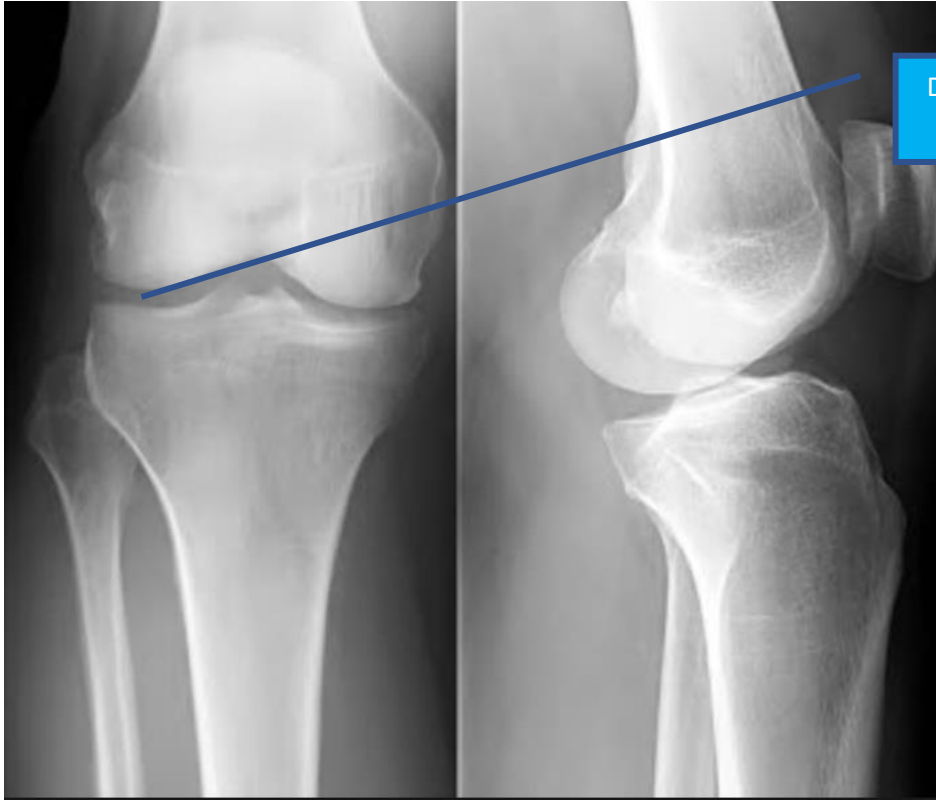
Endoluminal (insidan av ett rör, kanal, track etc.) **obliteration** (avstängning); i AIS-sammanhang: Förstörelse av lumen i bronkerna i samband med brand, inhalationsskada.

Epistaxis = Näsblödning, i AIS-sammanhang: traumatisk (ej spontan).

Erythema = Rödfärgning av hud/slemhinna

Extensor = Sträcka eller räta ut en del av kroppen – i motsättning till flexor (böja knät, armen osv). I AIS-sammanhang används uttrycket i samband med patellaskada

Extra articular = Involverar inte leden – betyder att brottet inte omfattar den delen av leden som är klädd med brosk (det som är mörkt på en vanlig röntgenbild)



Extra axial = utanför hjärnan. Så som blödning utanför hjärnan tex epidural hematom, subdural hematom och subarachnoidalblödning.

F

Fistula = En onormal gång mellan två hålorgan eller från ett hålorgan eller vävnad ut genom huden, som regel orsakat av en infektion. I AIS-sammanhang en skada som uppstått traumatisk. Används i AIS endast om det sällsynta tillståndet «Carotid cavernous fistula» (Kärlskada i hjärnan).

Flail chest = Costafrakturer (revbensfrakturer) där minst tre närliggande revben/costa på samma sida är brutna på minst två ställen. Då får man en stor del av väggen i bröstkorgen som ett löst fragment som inte följer med resten av bröstkorgen när man andas – ofta med stora smärtor och dålig respiration.

Friability = I AIS-sammanhang: Allvarlig lungskada som uppstår efter inhalation vid brand där lungvävnaden lossnar/faller samman.

G

GSW = Gun Shot Wound.

H

Hemorrhage = Blödning.

Herniation = Bräck. Ett tillstånd där ett organ pressas ut genom en öppning ut i ett rum där organet inte naturligt ska finnas. Används ofta vid tillstånd som uppstår vid ökat intrakraniellt tryck där hjärnan pressas ned i foramen magnum. Används också vid stor pericardruptur, där hjärtat hernierat ut ur pericardiet till thoraxhålan eller vid stor diafragmaruptur där mjälte, lever eller tarm hernierar upp i thoraxhålan. Traumatiskt bukväggsbräck är en skada man kan se speciellt på trafikskadade, men är **inte** kodbar i AIS.

Hilum/Hilus/Hilar = Den delen av ett organ där artärer och vener samlas centralt i organet, t.ex. njurar och mjälte.

Hoffa fracture = Femurfraktur som är intra-artikulär och som regel omfattar bara en av kondylerna i lårbenet - den ses i coronalplanet – det vill säga att den går från sida till sida – inte från framsida till baksida. – se bild nedan



På bilden syns ett brott som har medfört att bakre delen av femurkondylen är lös – brottet är «fint» - ej felställt – se pilarna som visar frakturlinjerna

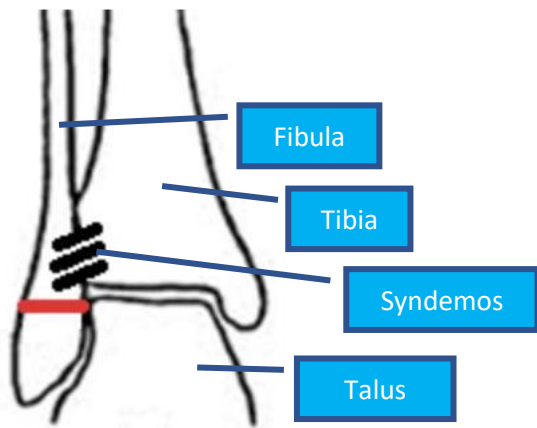
Hyphema = En ögonskada som är en följd av blödning i den främre kammaren i ögat.

Hypoxia/Hypoxic/Hypoxemia = Hypoxemi är inte detsamma som hypoxi. Hypoxi är brist på oxygen till vävnad eller organ, hypoxemi är brist på oxygen i blodet. Hypoxemi är en viktig orsak till hypoxi.

I

Infarction = Vävnadsförstörelse som orsakats av inadekvat oxygentillförsel. Används i AIS-sammanhang om hjärnskador.

Infrasyndesmotic = Fibulafraktur som ligger nedanför syndesmosligamenten (ligamentet som håller tibia och fibula i position), frakturen är stabil. Figuren nedan visar relationen, frakturen (den röda linjen) är lokaliserad under syndesmosligamenten. Kan även kallas typ A skada.



Infratentorial = Cerebellum, den del av hjärnan som ligger under *tentorium cerebelli*. Se också «Supratentorial»

Ingestion injury = I AIS sammanhang: skada som uppstår i samband med intag av starka syrer eller baser.

Intimal tear = Det inre lagret av ett blodkärl har lossnat traumatisk och gör att blodet pressar sig mellan inre och yttre väggen i blodkärlet – första delen i det som kan utveckla sig till aneurysm (se Aneurysm).

Intra articular = Involverar ledytan

Ischemia/Ischemic = Tillstånd där ett organ eller en struktur inte får adekvat oxygentillförsel, ofta till följd av artärskada. Används i AIS-sammanhang vid hjärnskador.

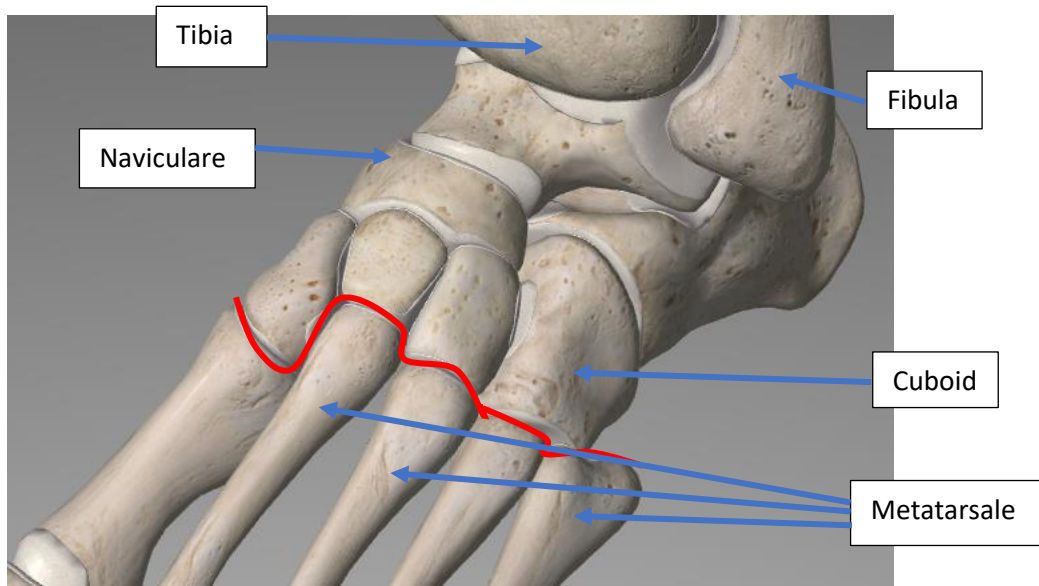
L

Laceration = Sår i huden eller inre organ som uppstått efter trauma.

Lateral = belägen åt eller vid sidan, bort från (kroppens) mittlinje.

LeFort = Ansiktsfrakturer, det finns 3 olika nivåer.

Lisfranc = Luxationsfraktur i foten mellan metatarsale och mellanfotsbenen – se bilden nedan där den röda linjen visar var i leden luxationsfrakturen sitter. Det finns flera typer av dessa skador.



LOC = Loss Of Consciousness (period av medvetslöshet).

M

Medial = In mot mitten av kroppen – i motsats till lateralt som är ut från mitten. Med medialsidan av knät menas insidan av knät.

Mediastinum = Den centrala delen av thorax mellan lungorna som innehåller bl.a. hjärtat, de stora blodkärlen, esofagus och trachea.

Morel-Lavalle = det översta lagret av hud och vävnad har skilts från djupare vävnader och lämnat ett utrymme under huden. Dessa utrymmen kallas Morel-Lavalle och kan vara fyllda med lymfvätska, blod och fett. Detta är en inre degloving skada.

Mucosal sloughing = i AIS-sammanhang: Förstörelse och upplösning av slemhinnan i bronkerna i samband med inhalationsskada, brand.

N

NFS = Not Further Specified, Utan närmare specifikation.

O

Oblique = Benämning på fraktur som går på tvären i längdriktningen, en snedfraktur.

Obliteration = Ödeläggelse, utplånande.

Obstruction = Blockering.

Occlusion = I AIS-sammanhang: Komplet förtätning av hålrummet i t.ex. blodkärl, antingen som följd av trombos eller yttre avklämning. Används i AIS om hjärnkärlskador och kärlskador i halsen.

OIS = Organ Injury Scale. Klassificeringssystem för organskador.

Orifice = I AIS sammanhang: Urethraöppningen.

Ossicular chain = De små benen i örat som bildar en kedja för överföring av ljud från trumhinnan till det ovala fönstret.

P

Palsy = Pareser, nedsatt funktion i muskel som följd av nedsatt funktion i en nerv.

Paralysis = Komplet förlamning i muskel som följd av förlust av funktion i en nerv.

Paraplegia = Påverkad nervfunktion i nedre del av kroppen inkluderat benen – motorisk och sensorisk, delas in i inkomplett och komplett.

Paresis = Nedsatt funktion i en muskel till följd av nervskada/nervsjukdom.

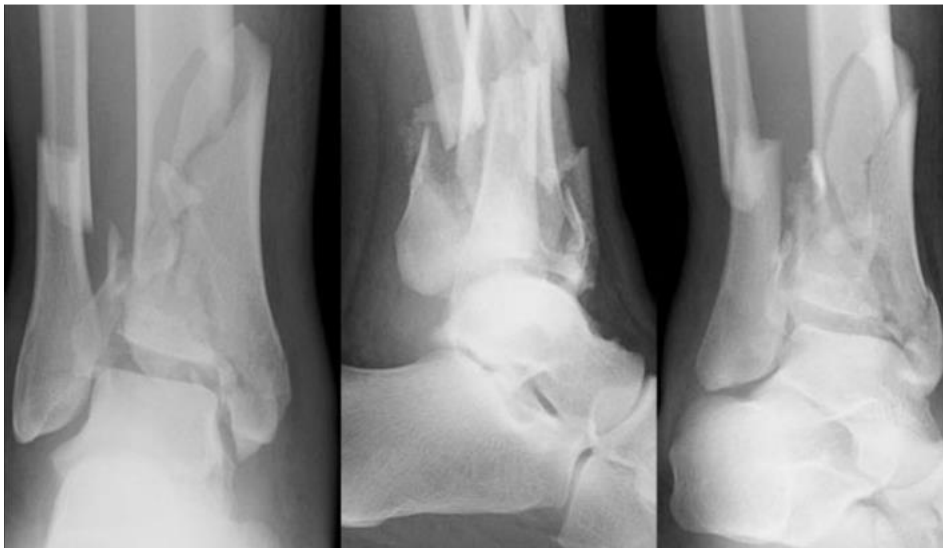
Patchy = Fläckvis, ojämn.

Penetrating injury = Skada orsakat av ett vasst objekt (kniv, glasskärvor, projektil, fragment utslungat vid en explosion) som medför kommunikation mellan utsidan av kroppen till insidan av hålrummet – t.ex. till abdominalhålan. OBS! Penetrerande används bara när det är en skada som går genom alla lagren till hålrummet – stickskada mot buken som bara går in till muskellagret är inte en penetrerande bukskada.

Perforation = Betyder hål i ett hålorgan – t.ex. perforation av tarm. Kan bero på stumt våld som t.ex. drag eller tryck mot ett hålorgan som medför att väggen spricker. Blås- eller tarmperforation är exempel på sådana skador. Urinblåseperforation uppstår t.ex. vid kollision, där en skada mot bäckenet kan perforera en full blåsa. I AIS-sammanhang används uttrycket speciellt i samband med kärlskador och intraabdominala organskador.

Perilesional edema = Ödem som uppstått runt en skada.

Pilon = En typ av distal intraartikulär tibiafraktur – se bild nedan:



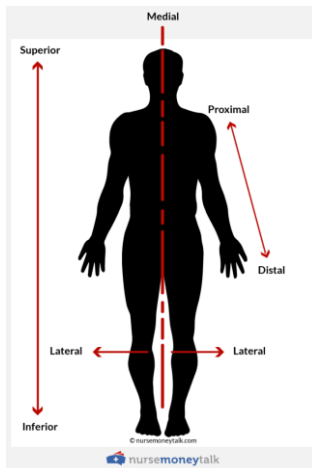
Pipkin = Ett klassificeringssystem för caput femorisfrakturer.

Pituitary gland = Hypofysen.

Plexus = Ett nätverk av nervfibrer som sträcker sig från nedre delen av halsryggraden (C5-T1) ut mot armen (brachialplexus), eller från ländrygg/korsrygg (L1-S3) mot benet och sacrum (lumbosakralplexus).

Posterior = På baksidan av kroppen.

Proximal = Med proximalt på benet eller en kroppsdel menas den översta/närmaste delen, i motsats till distalt som är längst från kroppen när man pratar om benet/armen. Proximalt på underbenet är t.ex. den del av underbenet som är närmast knäleden.



Q

Quadriplegia = Försvagad nervfunktion i alla fyra extremiteterna – motorisk och sensorisk.

R

Radiculopathy = Nedsatt funktion – motorisk eller sensorisk från en eller flera nervrötter – I AIS-sammanhang; skada eller tryck på nervrot i samband med ryggskada (fraktur med delvis avklämning av en rotkanal, diskbråck).

Rupture = Arivning eller brott/spricka på ett organ som är orsakat av inre eller yttre tryck/slag. Används i AIS om skador i kärl, luftvägar, hjärta, ögon och abdominala organ.

S

Schatzker = Ett klassificeringssystem för proximala tibiafrakturer (tibia plåtå).

Segment = En del av ett organ.

Segmental loss = I AIS-sammanhang: Används på kärlskador och frakturer. En betäckning på traumatisk förlust/avskuret av del av kärlet eller benet/nerv/muskel.

Separation = I AIS-sammanhang: En betäckning på ett tillstånd där ett organ eller kärl är traumatisk avskuret och delarna är fullständigt avskilda.

Septum = Skiljevägg. Finns bl.a. i hjärta och näsa.

Shearing lesions = Beskrivelse av karakteristiska förändringar i hjärnvävnaden som uppstår i samband med Diffus Axonal Skada.

Sinus = I AIS-sammanhang finns det två betydelser:

1. Ett hålrum i ett ben. Finns i skallen (frontalsinus), skallbas (ethmoidalsinus, sphenoidalsinus) och maxillen (maxillarsinus).
2. Det stora intrakraniella vensystemet som omger dura och som samlar blod från hjärnan. Består av cavernous, sigmoid, straight, superior longitudinal (saggital) och transverse sinus.

Sloughing = Upplösning av död vävnad. I AIS-sammanhang används uttrycket vid skada av allvarlig brand (inhalationsskada).

Sprain = En stukning, sträckning eller avrivet ligament. Används oftast om ledband, avrivet ligament i led.

Strain = Muskel- eller senfiberavrivning. Vridning eller sträckning av muskler, senor.

Stroke = En cirkulationsstörning i hjärnan (blodpropp /blödning) med plötslig förlamning, medvetlöshet eller död.

Subcapsular = Under eller innanför en kapsel som omger ett organ (njure, lever, mjälte).

Subgaleal hematoma = Sällsynt skada som kan förekomma hos nyfödda spädbarn. Består av blödning mellan två lager av skallbenet (galea aponeurotica och periost).

Subluxation = Delvis luxation; det är kontakt mellan de två delarna av en led i motsättning till luxation där det inte är kontakt mellan de två delarna av leden.

Superficial = Ytlig.

Suprasyndesmotic = En fibulafraktur som ligger över det syndesmotiska ligamentet (ligamentet som håller tibia och fibula i position) – se figur **Infrasyndesmotic**.

Supratentorial = Cerebrum, den delen av hjärnan som ligger över *tentorium cerebelli*. Se också **Infratentorial**.

T

Tamponade = I AIS-sammanhang: Hjärttamponad. Beskriver ett tillstånd med en stor blödning innanför pericard eller mediastinum som klämmer av hjärtat och minskar slagvolymen – hjärtats pumpförmåga reduceras, vilket leder till reducerad blodmängd till kroppen.

TBSA = Total Body Surface Area. System för uträkning av procentvis utbredning av brännskada.

Thoracic duct = Stort lymfuppsamlingsystem på bakre thoraxväggen som samlar upp lymfan till de stora venerna.

Thrombosis = Blodpropp i ett blodkärl som förhindrar blodflödet.

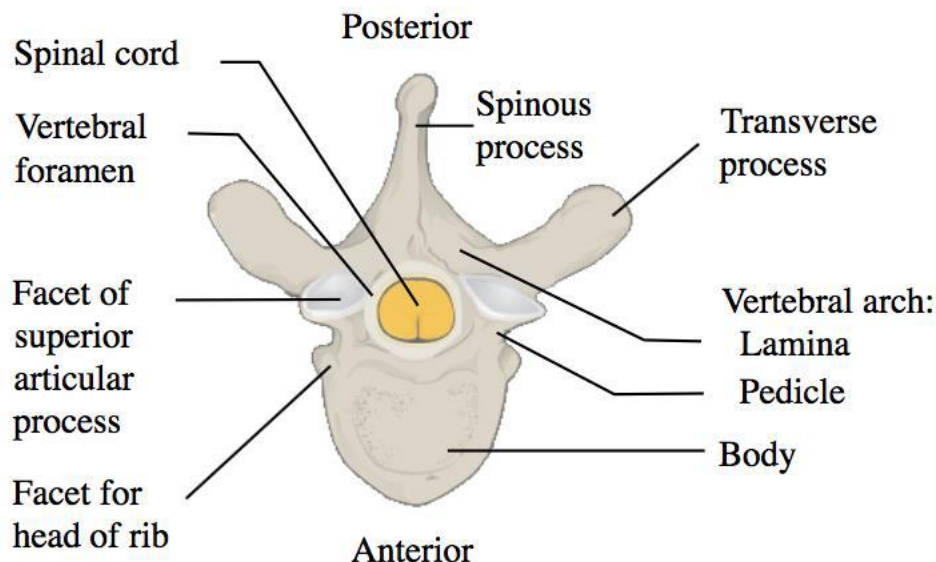
Transection = Total traumatisk separation av blodkärl eller tarm.

Transient = Övergående. Används i AIS-sammanhang som beskrivning av övergående nervpåverkan i samband med medullaskada (Spine).

Transsyndesmotic = En typ av fibulafraktur som går genom det syndesmotiska ligamentet (ligamentet som håller tibia och fibula i position)

Transverse = På tvären. I AIS-sammanhang två betydelser:

1. Transverse process/Processus transversus: En del av en vertebra – se figur nedan.
2. En typ av fraktur på långa rörben där frakturen går tvärs över benet



Trigone = Del inne i urinblåsan som omfattas av trekanten mellan de båda uretärmyningarna och urethra.

Tympanic membrane = Trumhinnan.

U

Unifocal = Fokuserat/begränsat till en del, eller "uppstått på ett ställe". Används i samband med beskrivning av proximal humerusfraktur.

Unilateral = Ensidig.

V

Valve = Klaff – i AIS-sammanhang. hjärtklaff.

Vascular = Generell benämning på blodkärl.

Vertebra(e) = Ben i ryggraden med komplex struktur (ryggkota). Totalt 24 vertebrae fördelat på tre regioner.

Vessel = Blodkärl.

Vestibular apparatus = Struktur i örat som har betydelse för koordinering och balans.

W

Weber = Ett klassificeringssystem för ankelfrakturer.

Wedge = Kilformat. Används som beskrivning av fraktur.

Winquist = Ett klassificeringssystem för femur och tibiafrakturer.