

Sjö- och luftfart
Infrastrukturenheten
Sektionen för sjötrafik

Information till dig som ansöker om lotsdispens



Innehåll

1	ANSÖKAN OM LOTSDISPENS.....	3
1.1	Informationsresor.....	3
1.2	Ansökan.....	3
2	FÖRENKLAT FÖRFARANDE.....	4
2.1	Onlineprov.....	5
3	FULLSTÄNDIGT FÖRFARANDE	5
3.1.1	Teoretiskt prov.....	5
3.1.2	Praktiskt prov.....	7
4	KURSBOK	11
5	UTFÄRDANDE AV LOTSDISPENS.....	12
5.1	Förenklat förfarande	12
5.2	Fullständigt förfarande	12

1 Ansökan om lotsdispens

Att ansöka om en lotsdispens är en process i flera steg. Nedan beskriver vi de olika stegen översiktligt. Fullständig information finns att läsa i Transportstyrelsens föreskrifter och allmänna råd (TSFS 2022:94) om lotsning.

1.1 Informationsresor

I samband med att du skickar in en ansökan om lotsdispens till Transportstyrelsen ska du genomföra minst en informationsresa med lots i den aktuella farledens båda riktningar på det fartyg som ansökan gäller. Vissa lokala avvikelser förekommer. Där flera leder finns kan det krävas informationsresor i varje led i båda riktningarna. En informationsresa är en lotsning där en lots lämnar särskild information, baserad på erfarenhet, om farleden och den lokala trafiken. Här får du även möjlighet att ställa frågor om ansökningsförfarandet och farleden.

1.2 Ansökan

Följande handlingar ska du bifoga din ansökan om lotsdispens:

- *Ansökan om lotsdispens*
Här fyller du i personuppgifter, vilket/vilka fartyg och vilken lotsled dispensen avser samt den adress som fakturan ska skickas till. Du fyller också i dina kontaktuppgifter såsom e-postadress och mobiltelefonnummer. Kontaktuppgifterna behövs för att vi ska kunna skicka ut både begäran om eventuella kompletteringar samt beslut i ärendet.
- *Fartyguppgifter*
Här fyller du i uppgifter om fartyget: manöverutrustning, bryggdesign, last, brännoljans mängd och placering ombord och bemanning. Uppgifterna om bemanning ska omfatta både det totala antalet personer ombord i olika befattningar och den bemanning som befinner sig på bryggan när lotsdispensen används. Om det kan ske på ett säkert sätt och med beaktan på andra regler för vakthållning och utkik kan utkiken lämna bryggan vid manövreringen in till kaj för att medverka vid förtöjning. Förutsättning är dock att inget hinder finns i närhet till kaj, sjömärken och andra fartyg m.m. där utkik kan ha betydelse. Utifrån samma förutsättningar kan utkiken även tillåtas medverka vid losskastning men ska bemanna bryggan omedelbart efter avslutat uppdrag.

- *Intyg om genomförda informationsresor i farledens båda riktningar*
När du genomför informationsresor med lots fyller lotsen i denna blankett. Du som sökande är sedan ansvarig att skicka in denna ifyllda blankett till Transportstyrelsen.
- *Kopia på nautisk behörighet*
Kopian ska vara tydlig och inkludera utgångsdatum och eventuella begränsningar. Om din behörighet är utfärdad av Transportstyrelsen behöver du inte skicka in någon kopia.
- *Kopia av identitetshandling*
Verifierad kopia av pass eller nationellt ID-kort inom Schengenområdet ska bifogas av dig som är utländsk medborgare och saknar svenskt personnummer eller samordningsnummer. Denna behöver du enbart skicka in vid din första ansökan hos Transportstyrelsen.
- *Kopia av certifikat och rutinbeskrivningar*
Fartygets säkerhetsutrustningscertifikat eller liknande dokumentation, aktuella rutinbeskrivningar för passage i farleden, inklusive bryggbemanning och eventuellt co-pilotsystem. Sådana rutinbeskrivningar kan exempelvis ingå i fartygets dokumenterade säkerhetsorganisationssystem (SMS).

Ansökan om lotsdispens kan göras via Transportstyrelsens hemsida, eller för dig med svenskt BankID genom mina sidor/sjömanswebben. Du kan också kontakta oss på:

E-post: pec@transportstyrelsen.se

eller

Transportstyrelsen
601 73 Norrköping

Telefon: 0771-503 503

När Transportstyrelsen har tagit emot och godkänt samtliga handlingar bedömer vi om du behöver genomgå förenklat eller fullständigt förfarande för lotsdispens.

2 Förenklat förfarande

Vid det förenklade förfarande ska du genomföra ett webbprov och skicka in en kursbok till Transportstyrelsen. Exakt vilka som kan få genomgå det förenklade förfarandet finns att läsa på Transportstyrelsens webbplats.

Mer information om hur kursboken ska utformas finns längre ned i detta dokument.

2.1 Onlineprov

Transportstyrelsen skickar en länk som ger dig tillgång till ditt webbprov. Vanligtvis har du 6 månader på dig att starta provet. När du väl startat provet har du 2 timmar på dig att avsluta och skicka in det. På Transportstyrelsens webbplats finns utbildningsmaterial som du bör studera innan provet.

3 Fullständigt förfarande

Vid det fullständiga förfarande utfärdar vi ett examinationstillstånd. Ett examinationstillstånd innebär att din dokumentation är godkänd och du kan gå vidare med de teoretiska och praktiska proven. Examinationerna bokar du hos Sjöfartsverkets lotsbeställning.

3.1 Teoretiskt prov

Vid det teoretiska provet besvarar du frågor om farleden, hamnen, trafikrapportering, väderpåverkan och allmänna villkor för att få använda ledanknuten lotsdispens (moment T1 –T4). Om du ansöker om komplettering i form av assistans med bogserfartyg omfattas det teoretiska provet även av moment T5. Provet är vanligen skriftligt och omfattar även ifyllande av ett blindkort (ett tomt sjökort). Om relevant, ska följande uppgifter fyllas i på blindkortet:

- bojar och prickar och deras typ samt eventuella karaktärer
- djup bakom bojar och prickar
- fyrar med karaktär samt deras vita sektorer
- anslutande leder
- namn på väsentliga hamnar och deras kajnummer
- rapporteringspunkter
- huvudkurser
- öars namn som är av vikt i trafikområdet
- bordningsplatser
- friliggande grund i anslutning till farleden
- ankringsförbudsområden
- kablar och rörledningar
- lämpliga ankarplatser

Du anmäler dig till provet, som därefter arrangeras av en förordnad lots (lots utsedd att leda de teoretiska och praktiska proven för en lotsdispens). Varje moment i provet ska vara godkänt av Transportstyrelsen för att provet ska kunna godkännas. Om något moment i provet underkänns måste du genomföra den delen av det teoretiska provet på nytt. Om du underkänns vid det första provtillfället har du rätt till ett omprov. Du ska också kunna visa upp din upprättade kursbok vid teoriprovet.

Nedanstående moment ingår i det teoretiska provet:

T1 Farleden och hamnen

Här ska du visa att du har goda kunskaper om följande:

- största tillåtna längd, bredd och djupgående för fartyg och bogserekipage med hänsyn till avdrift samt squat- och bankeffekter,
- vilka kurser, passageavstånd, begränsningslinjer och frimärken som kan användas,
- vilka enslinjer, fyrar, bojar och prickar som finns, och deras namn, karaktärer och färger,
- relevanta uppgrundningar och friliggande grund,
- relevanta djupkurvor och djupangivelser,
- ankringsförbud och lämpliga ankarplatser,
- förekommande trafik,
- eventuella broar och slussar,
- lämpliga, olämpliga och förbjudna mötesplatser, och
- gällande trafikföreskrifter, fartbegränsningar och restriktioner.

T2 Rapportering m. m.

Här ska du visa att du har goda kunskaper om följande:

- hur rapportering görs i VTS-områden, hamnar m.m.,
- vilka rapporteringspunkter och rapporteringslinjer som finns i området,
- vilka VHF-kanaler som används i området,
- hur rapportering görs vid sjöolyckor och tillbud,
- hur kontakt tas med trosshalare och bogserfartyg samt vid broar och slussar, och
- gällande hamnordning och andra relevanta bestämmelser i området.

T3 Väderpåverkan

Här ska du visa att du har goda kunskaper om följande:

- hur man kan få lokal information om vindstyrka, strömriktning, vattenstånd och väderuppgifter,
- vilken påverkan olika vindar och strömmar kan ha vid passage i farleden och hamnområdet, och
- vilka väder-, sikt- och mörkerrestriktioner som förekommer i området.

T4 Allmänna villkor

Du ska visa goda kunskaper om de allmänna villkoren för att få använda lotsdispens och vad de innebär.

T5 Assistans med bogserfartyg (om detta ska ingå i dispensen)

Du ska visa goda kunskaper om

- vilka typer av bogserfartyg som är tillgängliga i området samt deras möjligheter och begränsningar,
- hur påverkan av vind på det egna fartyget eller bogserekipaget beräknas samt vilken bogserfartygskapacitet som då krävs,
- vilka assisteringsmetoder som är lämpliga vid olika vind- och strömförhållanden,
- vilket resultat olika manövrar ger,
- hur koppling kan göras på olika sätt,
- samarbete och kommunikation, inklusive vedertaget språkbruk, mellan bogserfartyg och det egna fartyget eller bogserekipaget, och
- vilka risker som förknippas med assistans av bogserfartyg.

3.2 Praktiskt prov

Den förordnade lotsen kan begära att de uppgifter, såsom parallellindex, girmärken och girlinjer m.m som du har angivit i kursboken ska användas i radarn under prövningen. Under förutsättning att en annan nautiker (co-pilot) på bryggan har full tillgång till alla navigationshjälpmedel såsom, ECDIS, radar overlay m.m., kan den förordnade lotsen begära att du under hela eller delar av prövning i lotsledens ena riktning endast använder radarbild och visuella referenser tillsammans med kursboken för att framföra fartyget. Den förordnade lotsen kan även begära att andra funktioner, såsom track mode och liknande där girpunkter bestäms av GPS och kursändringar endast initieras med en knapptryckning, inte används vid prövningen. Då ska du istället använda radar och/eller visuella märken tillsammans med kursboken för att utföra kursändringen på ett kontrollerat sätt.

Vid hela eller delar av prövning i lotsledens ena riktning kan den förordnade lotsen utöver detta begära att du inte använder kursboken förutsatt att en

annan nautiker (co-pilot) har tillgång till kursboken. Du ska då verifiera kurser och avstånd med den andra nautikern (co-pilot) och kan, i enstaka fall, begära information från kursboken. Om det inte finns någon annan nautiker på bryggan kan lotsen bistå med information från kursboken, förutsatt att det inte hindrar lotsen i dess övriga åtaganden vid lotsningen.

Om viss navigationsutrustning eller kursbok utesluts under hela eller delar av prövningen i ledens ena riktning ska prövningen i ledens andra riktning utföras med tillgång till all navigationsutrustning och kursbok.

Den förordnade lotsen kan även begära att delar av uppkörningen genomförs med handstyrning.

Nedanstående moment ingår i det praktiska provet:

P1 Farleden och hamnen

Du ska, om relevant, visa:

- hur kurser, passageavstånd, frimärken och begränsningslinjer används,
- hur enslinjer, fyrar, fyrsektorer, bojar och prickar används, med angivande av deras namn, karaktärer och färger,
- var uppgrundningar och friliggande grund finns,
- var ankringsförbud och lämpliga ankarplatser finns,
- var lämpliga, olämpliga och förbjudna mötesplatser finns, och
- hur gällande trafikföreskrifter, fartbegränsningar och restriktioner tillämpas.

P2 Navigering och manövrering

Du ska, om relevant:

- framföra och manövrera fartyget eller bogserekipaget på ett säkert sätt med hänsyn till vind-, ström- och siktförhållanden,
- hålla dig informerad om annan trafik och planera möten i farleden och hamnen,
- placera dig i farleden och hamnen med hänsyn till annan trafik,
- planera och placera dig för större girar,
- genomföra girar på ett säkert sätt, inklusive girkontroll,
- anpassa fart med hänsyn till squat- och bankeffekter,
- planera och framföra fartyget eller bogserekipaget på ett säkert sätt vid passage av broar och slussar,
- visa kunskap om hur man inhämtar information om hamnen, såsom kajlängder och kajnummer,
- tillämpa din redovisade kursbok med planerade rutter för in och utgående, och

- tillämpa annan kunskap.

P3 Optisk navigering

Du ska, om relevant

- använda farledens enslinjer, frimärken, fyrar, fyrsektorer, bojar och prickar, och
- använda girmärken och girkontroller.

P4 Radarnavigering

Du ska, om relevant

- tolka radarbilden,
- använda girkontroller,
- använda säkerhetsavstånd, passageavstånd, frimärken och begränsningslinjer,
- ha god kunskap om BEACON:s karaktärer, och
- ha god kunskap om begränsningar i farledens och hamnens radarekon.

P5 Handhavande av utrustning

Du ska, om relevant

- koppla in och ur autopiloten,
- flytta manöver från en manöverplats till en annan,
- ställa in och använda radarn,
- ställa in AIS:ens information,
- ställa in och använda radio- och kommunikationsutrustningen,
- ställa in och använda det elektroniska sjökortssystemet
- ha god kunskap om vilka möjligheter och begränsningar som radar, AIS och elektroniska sjökortssystem har, och
- ställa in och använda annan relevant utrustning.

P6 Kommunikation

Du ska, om relevant

- kommunicera på engelska alternativt svenska och engelska,
- rapportera enligt gällande regler för området, inklusive vid fastställda rapporteringspunkter, samt samverka med VTS och hamn,
- använda vedertaget språkbruk,
- visa god radiodisciplin, inklusive användning av rätt VHF-kanal,
- kommunicera och samverka med andra fartyg och bogserekipage,
- ta kontakt på rätt sätt inför passage av broar och slussar, och
- kontakta trosshalare och bogserfartyg.

P7 Samarbeta

Du ska, om relevant

- använda sig av de delar av fartygets eller bogserekipagets säkerhetsledningssystem (SMS) som rör fartygets eller bogserekipagets framfart,
- göra en genomgång (briefing) med besättningen inför passage i farleden eller anlop i hamnen,
- organisera och använda bryggans bemanning och utrustning, så att fartyget eller bogserekipaget kan framföras säkert med hänsyn till sjösäkerheten och miljön,
- använda sig av ett co-pilotsystem, och
- samordna besättning och trosshalare inför manövrering till och från kaj, inklusive förtöjning.

P8 Assistans av bogserfartyg (om detta ska ingå i dispensen)

Du ska, om relevant

- ha beräknat påverkan av vind på det egna fartyget eller bogserekipaget,
- beakta påverkan av vind och ström på fartyget eller bogserekipaget,
- säkerställa att bogserfartyget har tillräcklig kapacitet för den planerade manövern och rådande vind- och strömförhållanden,
- välja assisteringsmetod utifrån rådande vind- och strömförhållanden, och utifrån vilken manöver som planeras,
- göra en genomgång (briefing) med besättningen inför assistans av bogserfartyg,
- samarbeta och kommunicera med bogserfartyget genom en korrekt ordergivning för en säker manövrering, och
- vidta åtgärder för att minimera de risker som finns med assistans av bogserfartyg.

4 Kursbok

Du som ansöker om lotsdispens måste kunna presentera en kursbok (färdplan). Den bör vara gjord i ett nytt svenskt sjökort av senaste utgåva och finnas lättillgänglig i en pärm, med övrig relevant information som bilaga. En kursbok kan även göras digitalt, men bör även då vara gjord med svenskt uppdaterat sjökort. Vi rekommenderar att kursboken skrivs ut och finns till hands om viss bryggutrustning skulle slås ut. Oavsett format ska kursboken utformas så det är lätt att ta till sig av informationen beaktat bryggans utformning.

Kursboken ska bland annat innehålla förplanerade rutter för in- och utgående, inklusive:

- fullständig information om huvudkurser i bägge riktningar,
- girmärken och girlinjer (inklusive placering och hastighet),
- ”no go areas”,
- radaravstånd (parallellindex, säkerhets avstånd, idealavstånd),
- det största respektive minsta avståndet till flytande sjömärken och uppgrundningar,
- lämpliga och olämpliga ankarplatser,
- eventuella korsande leder,
- rapporteringspunkter,
- olämpliga mötesplatser,
- planerade farter,
- beredskapsplan för oförutsedda händelser, och
- sista punkt för att avbryta anlop.

Utöver ovan kan det förekomma lokala krav som skall ingå i kursboken. Dessa kommer du delges när informationsresorna genomförs eller via andra sätt.

Uppgrundningar bör markeras i kursboken med överstrykningspenna. Dagermärken som kan användas ska markeras tydligt. Kursboken ska också innehålla nödvändig information om hamnen, till exempel kajlängder, kajnummer, maximalt fartygsdjup vid kajen, avstånd mellan kajkant och kranar samt annan relevant information. Detta bör presenteras på en skiss över hamnen.

Relevant tilläggsinformation ska också inkluderas i kursboken. Denna information ska omfatta viktiga kontaktuppgifter, till exempel vid nödsituation eller olyckshändelse, liksom uppgifter om hur man kontaktar bogserbåtar, isbrytare, kustbevakning, sjöräddning, hamnar, lotsar och var du hittar väderinformation, vattenstånd med mera. Även de allmänna villkoren för att använda lotsdispens bör finnas i kursboken. Tilläggsinformationen läggs som en bilaga till kursboken.

På fartyg där det finns flera dispensinnehavare rekommenderar Transportstyrelsen att det finns en fartygsspecifik kursbok som samtliga dispensinnehavare använder sig av. Detta är särskilt viktigt när ett pilot- och co-pilotsystem används ombord för en effektiv BRM.

Längst bak i detta dokument finns exempel på hur sidor i kursboken kan se ut.

5 Utfärdande av lotsdispens

5.1 Förenklat förfarande

Om du blir godkänd vid webbprovet och din kursbok godkänns så utfärdar Transportstyrelsen en lotsdispens.

5.2 Fullständigt förfarande

Efter utförda prov skickar den förordnade lotsen prövningsloggar och eventuella yttranden till Transportstyrelsen. Vi granskar dem och meddelar därefter vårt beslut. Om proven blir godkända utfärdar Transportstyrelsen en lotsdispens.

Bilagor

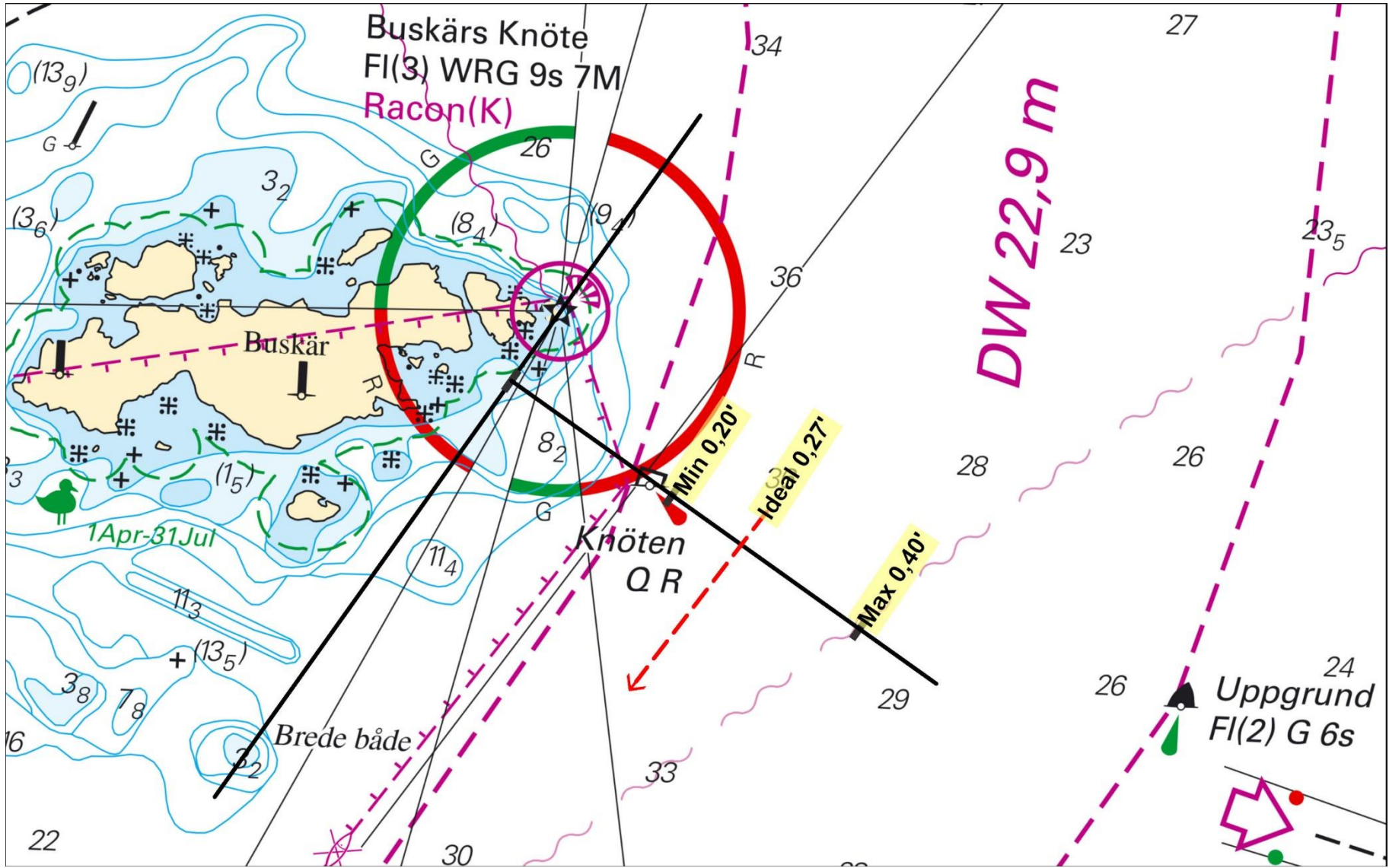
Bilaga 1. Exempel på kursbok

Bilaga 2. Exempel på planering av avstånd till flytande objekt

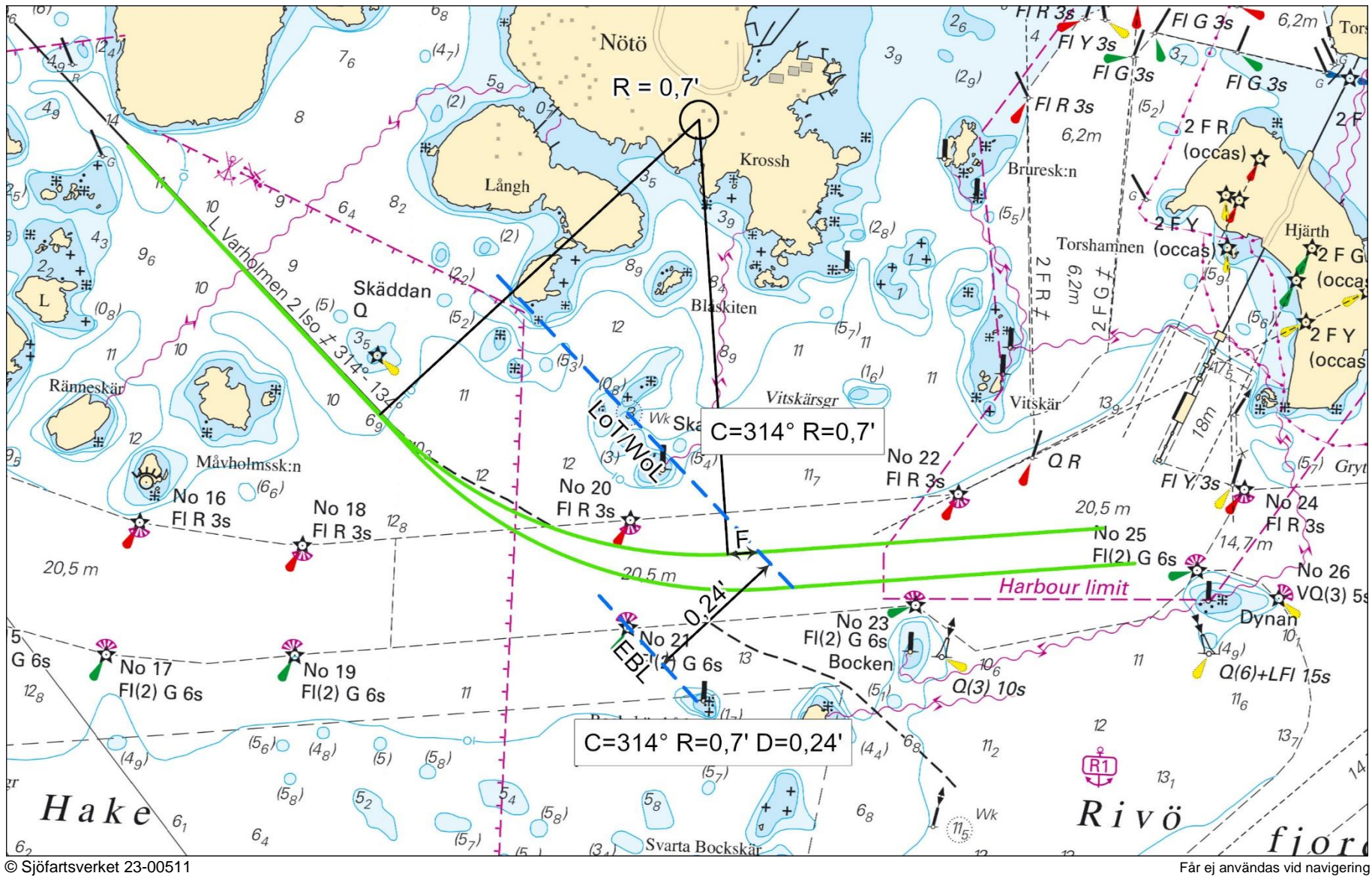
Bilaga 3. Exempel på planering av gir

Bilaga 4. Kontaktinformation för lotsdispensinnehavare

Exempel på planering av avstånd till flytande objekt



Exempel på planering av gir



Även om fartyget ligger lite vid sidan om den planerade kurslinjen före gir (se den undre korta linjen) kommer fartyget korrekt in på nästa kurslinje med denna mätmetod. F är den sträcka fartyget går rakt fram från LoT/WoL tills fartyget kommer in i gircirkeln. Sträckan F kan variera avsevärt för olika fartyg.



SJÖFARTSVERKET

Kontaktinformation för lotsdispensinnehavare*

Myndigheter

Namn	Telefonnummer	E-mejl	Webbadress	Övrig information
Sjöfartsverket – Växel				
Sjöfartsverket - Lotsområde				Frågor rörande berörd farled samt Restriktioner och riktvärden.
Transportstyrelsen – Växel				
Transportstyrelsen - Sjötrafikenheten (lotsdispensärenden)				Frågor rörande dispensärenden
Transportstyrelsen - Tillsynsenheten/ Sjöfartsinspektionen				Frågor rörande besiktningar och inspektioner.
Kustbevakningen - Ledningscentral				Frågor rörande utsläpp av olja eller andra utsläpp.

Funktion (Organisation/företag)

Namn	Telefonnummer	E-mejl	Webbadress	Övrig information
Vessel Traffic Services (VTS)				Trafikinformation
Lotsbeställning (Sjöfartsverket)				Frågor rörande lots och lotsbeställning.
Sjöräddningen (JRCC – Sjöfartsverket)				Nödsituationer till sjöss.
Räddningstjänst inom hamnområde				Nödsituation i hamnområde.
Isbrytare och vintersjöfart (Sjöfartsverket - OPC)				Frågor rörande issituation, isbrytare och isrestriktioner.
SMHI Istjänst				Iskartor och israpporter
Väder (SMHI)				Väderprognoser.
Vind- och vatteninformation (VIVA – Sjöfartsverket)				Vind-, vattenstånd- och strömuppgifter.
Väder (lokalt ej täckt av VIVA)				
Bogserbåtar				
Felrapportering av SSA (Sweden Traffic – Sjöfartsverket)				Felanmälan och frågor om sjösäkerhetsanordningar (SSA).

*Mallen omfattar kontaktuppgifter till myndigheter, organisationer, hamnar och företag som en lotsdispensinnehavare skall ha lättillgänglig, men skall inte ses som komplett. Det är varje dispensinnehavares skyldighet att lägga till annan relevant kontaktinformation som bedöms nödvändig. Mallen skall förvaras lättillgänglig i dispensinnehavarens Kursbok.



SJÖFARTSVERKET

Hamn

Namn	Telefonnummer	E-mejl	Webbadress	Övrig information
Centralt				
Hamnkapten/Samordningsansvarig				
Förtöjningspersonal				

Övriga relevanta intressenter

Namn	Telefonnummer	E-mejl	Webbadress	Övrig information