

## **Instuderingsfrågor vid prov för lotsdispens inom lotsområde Stockholm**

*Detta dokument innehåller frågor och svar som kommer bli prövade vid examinering för lotsdispens inom lotsområde Stockholm*

*Du finner även kraven gällande vita fyrsektorer och enslinjer vid ritande av blindkortet.*

### **Teorifrågor**

- 1.** Vilken VHF-frekvens används för
  - trafikrapportering/trafikinformation? **Ch 73**
  - lots/VTS-arbetskanal? **Ch 13**
  - Stockholms hamnars arbetskanal? **Ch 12**
  
- 2.** Hur stora fartyg omfattas av rapporteringssystemet?

**Fartyg med en bruttodräktighet om 300 eller mer eller med en längd av 45 meter eller mer samt bogserande fartyg som tillsammans med släpet har en längd av 45 meter eller mer. Detta sker genom att befälhavaren eller det fartygsbefäl som ansvarar för framförandet av fartyget lyssnar på de VHF-kanaler som gäller för området och på VHF-kanal 16. Turlistebunden skärgårdstrafik kan vara undantagen efter en dispensansökan från kontinuerlig rapportering, men är skyldig att lyssna på VHF-kanal 73 samt rapportera vid behov då farleden korsas vid nedsatt sikt.**
  
- 3.** Vad ska ett VHF-anrop innehålla vid rapportering till VTS-Stockholm?

**Uppgifterna ska lämnas på engelska men får ges på svenska om det föreligger synnerliga skäl. Vid ingång i Stockholm VTS-område och före avgång eller förflyttning från kaj eller ankarplats ska följande punkter rapporteras till VTS-Stockholm:**

  - **Fartygsnamn**
  - **Call sign**
  - **Närmaste namn på rapporteringslinje eller geografiskt läge**
  - **Avsedd färdväg**

- Destination
- Aktuellt djupgående

Vid passage av rapporteringspunkterna ska följande uppgifter lämnas till VTS-Stockholm:

- Fartygsnamn
- Rapporteringspunkt
- Destination

Vid ändring av avsedd färdväg ska följande uppgifter lämnas till VTS-Stockholm:

- Fartygsnamn
- Position
- Ny avsedd färdväg

Vid ankomst till kaj eller ankarplats eller efter avslutad förflyttning ska följande uppgifter lämnas till VTS-Stockholm:

- Fartygsnamn
- Position

Vid fel eller skada på maskineri, anläggning eller instrument som på ett väsentligt sätt kan försämra fartygets säkra navigering och manövrering ska följande uppgifter lämnas till VTS-Stockholm:

- Fartygsnamn
- Position
- Destination
- Det fel eller den skada som är anledningen till rapporteringen.

**4.** Hur kan du ta reda på det aktuella vattenståndet på en viss plats?

Sjöfartsverkets VivA system, internet, VTS via VHF ch 73,13, Stockholms hamn via telefon (08- 670 28 10), eller VHF ch 12

**5.** Hur ska du agera om du behöver bogseringshjälp?

För att en lotsdispensinnehavare ska få nyttja bogserfartyg krävs en prövning vid det praktiska provet för lotsdispens (moment C8) eller vid en separat prövning gällande assistans av bogserfartyg. Saknas detta tillägg i lotsdispensen ska lots anlitas.

6. Hur många timmar i sträck får du använda din lotsdispens? Och hur lång ska vilan vara efteråt?

Innan en lotsdispens börjar användas får dispensinnehavaren inte ha tjänstgjort under så lång tid att den sammanlagda tjänstgöringen överstiger 6 timmar under en löpande period av tolv timmar om inte detta har medgetts i lotsdispensen.

Under en löpande period av tolv timmar får innehavaren av en lotsdispens inte framföra fartyget en längre sträcka än vad som normalt kan ske under sex timmars gångtid om detta inte har medgetts i lotsdispensen.

7. Om någon del av fartygets manöver- eller navigationsutrustning (t.ex. bogpropeller eller autopilot) är ur funktion, hur ska du agera då?

En lotsdispens är endast giltig då den information som har lämnats i "underlag för säkerhetsbedömning" är uppfyllt. Om så ej är fallet ska lots anlitas.

8. Var kan du hitta riktvärden och restriktioner för en viss farled samt allmän information om det farledsavsnitt som du söker lotsdispens för?

Sjöfartsverket, Transportstyrelsen och Länsstyrelsens hemsidor.

9. Vilka ankringsförbud gäller för det farledsavsnitt som du söker lotsdispens för?

Svartklubben-Djursten/Hallstavik/Hargshamn:

Inga

Söderarm-Kapellskär/Stockholm:

- Oxdjupet
- Solöfjärden
- Syd om Östra och Västra Rönholmen
- Frihamns och Värta bassängerna, stensatt botten
- Hammarbyleden, stensatt botten
- Under broar inom hamnområdet
- Nybroviken

Sandhamn-Stockholm:

- Nyvarpsudden
- Oxdjupet
- Solöfjärden
- Syd om Östra och Västra Rönholmen
- Frihamns och Värta bassängerna, stensatt botten
- Hammarbyleden, stensatt botten
- Under broar inom hamnområdet
- Nybroviken

Landsort-Stockholm:

- Nyvarpsudden
- Oxdjupet
- Solöfjärden
- Syd om Östra och Västra Rönholmen
- Frihamns och Värta bassängerna, stensatt botten
- Hammarbyleden, stensatt botten
- Under broar inom hamnområdet
- Nybroviken

**10.** Vilket är det maximala djupgåendet för det farledsavsnitt som du söker lotsdispens för?

Svartklubben-Djursten:6,5m

Svartklubben-Hallstavik:7,0m

Svartklubben-Hargshamn:8,5m

Söderarm-Kapellskär/Stockholm:9,0m

Sandhamn-Stockholm:11,0m

Landsort-Stockholm:10,0m

**11.** Hur beräknar du det maximala djupgåendet i förhållande till vattenståndet?

Vid minus vattenstånd ska leddjupgåendet minska med samma nivå som minus nivån. Vid plus vattenstånd kan leddjupgåendet höjas med motsvarande plus nivå.

**12.** Vilka vinterrestriktioner gäller för det farledsavsnitt som du söker lotsdispens för?

Söderarm-Kapellskär/Stockholm:

Vagnsunda

Östanå färjeläge: max 8 knop, 500m nord och syd om.

**13.** Vad är lotspliktsgränsen, med avseende på fartygets storlek, för det farledsavsnitt som du söker lotsdispens för?

Svartklubben-Djursten:

Lotspliktskategori 2: L:80m B:15m

Lotspliktskategori 3: L:90m B:16m

Svartklubben-Hallstavik/Hargshamn:

Lotspliktskategori 2: L:80m B:15m D:5m

Lotspliktskategori 3: L:80m B:15m D:5m

Söderarm-Kapellskär/Stockholm, Sandhamn-Stockholm, Landsort-Stockholm,Kanholmsfjärden-Granhamnsfjärden:

Lotspliktskategori 2: L:70m B:14m D:4,5m

Lotspliktskategori 3: L:70m B:14m D:4,5m

- 14.**Var kan du hitta information om en hamns djup och segelfria höjd?  
Sjöfartsverkets hemsida, hamnarnas hemsidor, eller på förfrågan hos VTS-Stockholm samt Stockholms hamnar på telefon (08- 670 28 10).
- 15.**Vilken bruttogräns styr trafikseparationen Rödhäll-Lagnögrund (via Garpen)?  
Fartyg över 300 bruttoton får inte framföras i västlig riktning.
- 16.**Finns det någon restriktion för fartygstrafiken i Lindalssundet? Vilken bruttogräns gäller i så fall?  
Fartyg över 300 bruttoton får inte framföras i västlig riktning.
- 17.**Vem bör du kontakta om något av följande inträffar: en olycka, en grundstötning, en kollision, en allvarlig personskada/sjukdom, man överbord eller en brand ombord?  
Sweden Rescue VHF kanal 16  
Informera, VTS-Stockholm VHF kanal 73
- 18.**Hur rapporterar du ett oljeutsläpp?  
Kustbevakningens regionledning VHF kanal 16  
Informera, VTS-Stockholm VHF kanal 73
- 19.**Hur beställer du bogserbåt?  
Via mäklaren, VTS, eller via direktnummer till bogserbåtsbolaget
- 20.**Hur kontaktar du båtmän/trossförare?  
Hargshamn, via mäklaren  
Hallstavik, via vakten  
Kapellskär och Stockholms hamnar, via Stockholm hamnar på telefon (08- 670 28 10).
- 21.**Vilka kommunikationsrutiner gäller då Danviksbron, Hammarbyleden och Hammarbyslussen passeras?  
Stockholms hamnar via telefon (08- 670 28 10) ska kontaktas minst fem timmar före broöppningar vid Danviksbron eller Skansbron samt för passage av Hammarbyslussen. I samband med själva passagen sker kommunikationen på VHF kanal 12.
- 22.**Får du använda bileder till det farledsavsnitt som du söker lotsdispens för?  
*Ja, om detta är angivet på lotsdispensen. (Det finns möjlighet att komplettera sin dispens med bileder. Transportstyrelsen kan då ålägga den sökande att genomgå resor under ledning av förordnad lots i farledsavsnittet alternativt hela eller delar av provningen för ny ledanknuten lotsdispens. Ett längre farledsavsnitt betraktas som en ny farled och handläggs som en ny ansökan om ledanknuten lotsdispens om inte Transportstyrelsen beslutar annat.)*

**23.** Vilka regler gäller för trafiksepareringarna?

Farleden Sandhamn-Stockholm har fem trafiksepareringssystem inrättade, vars separeringszoner är cirkulära med radien 50 meter och centrum i följande positioner:

Södra Kanholmsfjärden

Norra Kanholmsfjärden

Sandöfjärden

Trälhavet

Torsbyfjärden

Trafikstråken är utan angiven yttre begränsning. Kusttrafikzoner är inte inrättade.

Trafiksepareringssystemen är inte försedda med särskild utmärkning. Separeringszonerna ska så långt som det är möjligt undvikas. Vid förande av fartyg med en bruttodräktighet över 300 eller med en längd av 45 meter eller mer samt bogserande fartyg som tillsammans med släpet har en längd av 45 meter eller mer, ska vid och i trafiksepareringssystemen följa sjövägsreglerna på samma sätt som i ruttsystem antagna av IMO.

## Kunskapskrav gällande fyrsektorer och enslinjer vid ritande av blindkort

Nedan vita fyrsektorer och enslinjer ska vara inritade i blindkortet,

**Stockholm-Sandhamn;** Stora Höggarns bank, Tynningö, Ö Älgögrund, Nyvarp, Bolviksnäs, Sollenkroka, Getholmen, Skötkobb samt enslinjerna Stannkobbslinjen och Vindalsö/Svartgrund.

**Stockholm-Tjärven;** Stora Höggarns bank, Tynningö, Ö Älgögrund, Vällersvik, Furusund, Kapellskär, Lerskärsgrund samt enslinjen Svedjelandet.

**Kapellskär-Tjärven;** Kapellskär, Lerskärsgrund samt enslinjen Svedjelandet.

För godkänt resultat krävs att sektorgränserna är rätt inritade dock inte med exakta gradantal, men det ska tydligt framkomma vad sektorerna friar för.

Observera att alla angivna fyrsektorer nedan i detta dokument är angivna i riktning mot fyren.



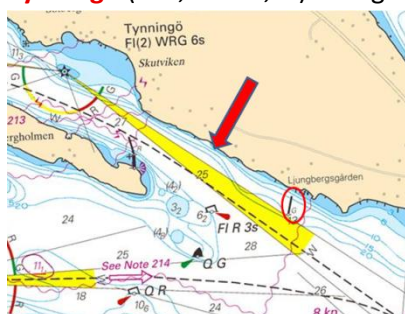
## Stockholm-Ö Älgö/Valöarna

(Gemensamt för både Stockholm-Sandhamn som Stockholm-Tjärven)

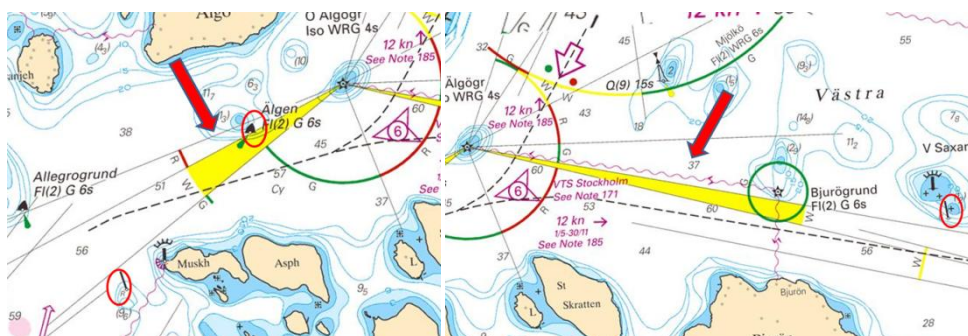
1. **Stora Höggarns bank** ( $35,4^{\circ} 41,2^{\circ}$ ) friar röd prick vid lilla Höggarnsbank och grön boj vid Elfvik).



2. **Tynningö** ( $306,0^{\circ} 311,4^{\circ}$ ) friar grön prick vid Ljungbergsgården.



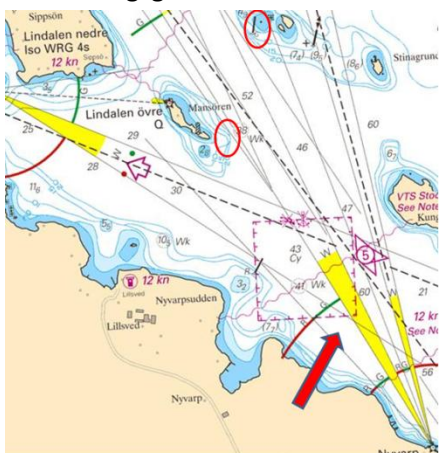
3. **Östra Älgögrund** ( $53,7^{\circ} 64,7^{\circ}$ ) ( $282,8^{\circ} 286,1^{\circ}$ ) friar röd prick väst om Muskholmen och gröna bojen Älgen och på inkommande och grön prick vid Saxarkumlet.





## Ö Älgö/Valöarna-Sandhamn

1. **Nyvarp** ( $151,1-157,0^\circ$ ) friar utgrundning vid Mansören samt gröna prick vid Allmäningsgrund.



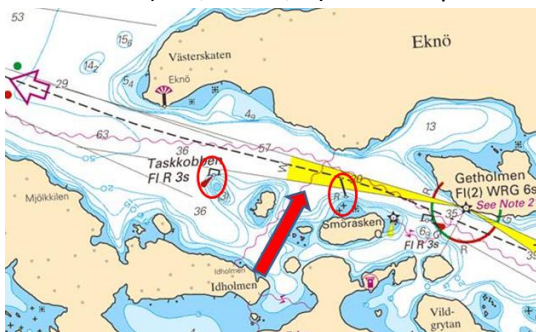
2. **Bolviksnäs** ( $294,9-300,5^\circ$ ) friar Sandögrund och Rågholmsgrund.



3. **Sollenkroka** ( $84,7-88,4^\circ$ ) friar Timmerdalen och grön prick vid Ängsholmen.



4. **Getholmen** ( $102,3-109,9^\circ$ ) friar röd prick samt Taskkobbens boj.



5. **Skötkobben** (344,7- 357,2°) friar grön boj vid Oxudden.



6. **Stannkobbslinjen** (Enslinje 352,1°)



7. **Vindalsö/Svartgrund** (Enslinje 304,5°)



## Ö Älgö/Valöarna-Tjärven

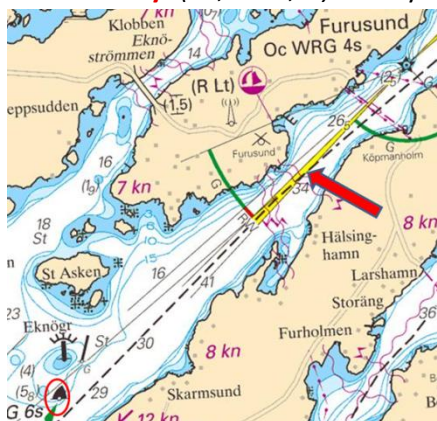
1. **Vallersvik** (19,4- 22,2°) friar röd prick vid Blötholmen.



2. **Gryten** (51,2- 52,3°) friar röd boj vid Hakholmen samt grön boj Askörsgrund.



3. **Furusunds fyr** (46,3- 48,8°) bra styrmärke på utgående och friar för Eknögrund.

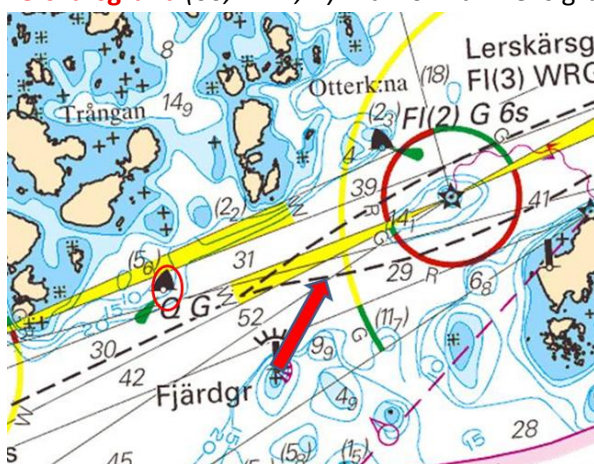




4. **Kapellskär** (252,0°-260,3°) friar för Plommans boj och Fårholmsrevet.



5. **Lerskärsgrund** (66,7°-72,7°) friar för Hammens grund).



6. **Svedjelandet** (269,3°Enslinje) friar för Fårholmsrevet.

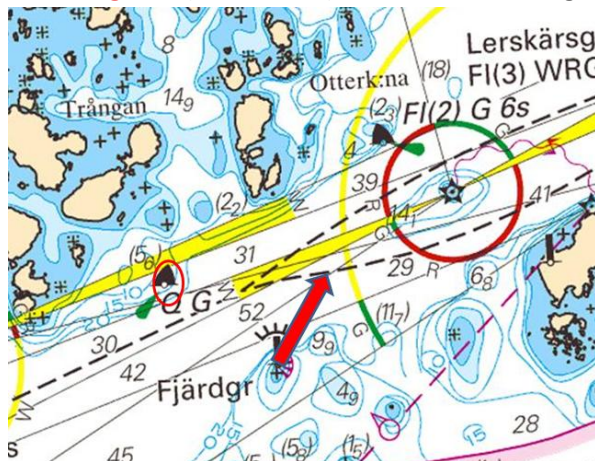


## Kapellskär-Tjärven

1. **Kapellskär** (252,0-260,3 $^{\circ}$ ) friar för Plommans boj och Fårholmsrevet.



2. **Lerskärsgrund** (66,7-72,7 $^{\circ}$ ) friar för Hamnens grund).



- Svedjelandet** (269,3 $^{\circ}$  Enslinje) friar för Fårholmsrevet.

