



**Statistiska centralbyrån**  
Statistics Sweden



# BÅTLIVSUNDERSÖKNINGEN 2004

*en undersökning om svenska fritidsbåtar  
och hur de används*

# 1 Förord

Sjöfartsverket har givit Statistiska Centralbyrån (SCB) i uppdrag att genomföra en undersökning om det svenska båtlivet sommaren 2004.

Ansvarig för undersökningen har varit Maj Eriksson, Enheten för trafikant och turiststatistik, SCB. Johan Eriksson, metodenheten vid SCB:s avdelning för Miljö- och regionalstatistik, har stått för metodstatistisk expertis.

Sjöfartsverkets kontaktpersoner har varit Anders Wissler och Mats Rosander-Liew.

Övriga intressenter som deltagit i arbetet med utredningen:

Båtbranschens Riksförbund, Sweboat	Björn Lagerkvist
Gästhamnsguiden, SXX AB	Nils-Åke Hammarström
Kemikalieinspektionen	Kurt Haglund
Naturvårdsverket	Ingvar Bingman
Sjösportens Samarbetsdelegation	Staffan Högardh
Turistdelegationen	Dennis Bederoff

## 2 Innehållsförteckning

<b>1</b>	<b>FÖRORD</b>	<b>1</b>
<b>2</b>	<b>INNEHÅLLSFÖRTECKNING</b>	<b>2</b>
2.1	Tabellförteckning	4
<b>3</b>	<b>BAKGRUND OCH SYFTE</b>	<b>6</b>
<b>4</b>	<b>BÅTLIV 2004 - RESULTAT</b>	<b>6</b>
<b>4.1</b>	<b>Båtägare</b>	<b>7</b>
4.1.1	15 procent av hushållen i undersökningen äger fritidsbåt	7
<b>4.2</b>	<b>Båtbeståndet</b>	<b>7</b>
4.2.1	718 000 fritidsbåtar	7
4.2.2	Båtförsäljning	8
4.2.3	Båtbeståndet geografiska fördelning	9
4.2.4	Några båtfakta	11
4.2.5	Kostnader	14
4.2.6	Båtplats	15
4.2.7	Båtrelaterad säkerhet	17
4.2.8	Försäkring	18
4.2.9	Motormarknaden	19
4.2.10	Båtarnas motorer och dess användning	19
4.2.11	Förbrukning av drivmedel och el	22
<b>4.3</b>	<b>Båtanvändning 2004</b>	<b>22</b>
4.3.1	1,8 miljoner åkte fritidsbåt sommaren 2004	22
4.3.2	Vanligaste användningsområdena	23
4.3.3	Båtanvändningsdagar sommaren 2004	24
4.3.4	Bäddnätter i fritidsbåt 2004	24
4.3.5	Utlägg för mat, dryck och restaurangbesök	25
4.3.6	Körsträcka	26
<b>4.4</b>	<b>Bottenfärg</b>	<b>27</b>
<b>4.5</b>	<b>Rekreativsvärde mm</b>	<b>31</b>
4.5.1	Efterfrågan på service	32
<b>4.6</b>	<b>Förarkompetens och säkerhet</b>	<b>33</b>
<b>4.7</b>	<b>Natur och miljö</b>	<b>37</b>
<b>5</b>	<b>DEFINITIONER OCH GRUPPINDELNINGAR</b>	<b>39</b>
<b>5.1</b>	<b>Definitioner</b>	<b>39</b>
5.1.1	Kalkyleringar	41
<b>5.2</b>	<b>Gruppindelningar</b>	<b>42</b>

<b>6</b>	<b>TEKNISK BESKRIVNING</b>	<b>43</b>
<b>6.1</b>	<b>Upplägg och genomförande</b>	<b>43</b>
<b>6.2</b>	<b>Population och urval</b>	<b>43</b>
6.2.1	Population	43
6.2.2	Urvalsram	43
6.2.3	Urvalsmetod	43
6.2.4	Urvalsstorlek	43
6.2.5	Stratifiering	43
6.2.6	Allokering	44
6.2.7	Stratумlista	44
<b>6.3</b>	<b>Undersökningsmetod</b>	<b>46</b>
<b>6.4</b>	<b>Undersökningens genomförande</b>	<b>47</b>
6.4.1	Metod och fältarbete	47
6.4.2	Utbildning av intervjuarna	47
6.4.3	Resultat av fältarbetet	48

## **Bilagor**

### **1. Frågeformulär**

## 2.1 Tabellförteckning

Tabell 1	Hur många båtar ägs helt eller delvis av hushållet? .....	7
Tabell 2	Båttyp .....	8
Tabell 3	Beräknad svensk marknad, 1993-2002 .....	8
Tabell 4	Regional fördelning av personer, hushåll och båtar .....	10
Tabell 5	Båtkategori fördelat på geografiskt område, procent .....	10
Tabell 6	Byggmaterial fördelat på båtkategori, procent .....	11
Tabell 7	Maxhastighet i knop .....	11
Tabell 8	Typ av toalett, fördelat på typ av övernattningsbar båt, procent .....	12
Tabell 9	Hur anser du, över lag, att möjligheten att lämna toalettavfall i fritidsbåtshamn är? .....	12
Tabell 10	Specialutrustning på båten .....	13
Tabell 11	Uppskattat värde på båten fördelat på byggår, procent .....	14
Tabell 12	Skattat genomsnittligt värde fördelat på båttyp .....	14
Tabell 13	Kostnader för båten säsongen 2004 .....	15
Tabell 14	Var är båten normalt placerad under båtsäsongen? .....	15
Tabell 15	Avstånd mellan bostad och plats där båten är placerad under båtsäsong .....	16
Tabell 16	Var är båten placerad när den är upplagd för vintern? .....	16
Tabell 17	Hur ofta används båten i områden där du skulle ha problem att kontakta sjöräddningen? .....	17
Tabell 18	Är båten försäkrad?, procent .....	18
Tabell 19	Antal levererade utombordsmotorer .....	19
Tabell 20	Antal motorer som båten har .....	19
Tabell 21	Typ av motor .....	20
Tabell 22	Motoreffekt .....	20
Tabell 23	Vilken typ av bensin körs motorn vanligtvis på? (2-takts utombordsmotor av traditionell typ) .....	21
Tabell 24	Varför avstår du från att använda alkylatbensin till motorn? (2-takts utombordsmotor av traditionell typ) .....	21
Tabell 25	Vilken typ av olja körs motorn vanligtvis på? (2-takts utombordsmotor av traditionell typ) .....	22
Tabell 26	Andel båtar vars motor körts i hamn för att täcka behovet av el .....	22
Tabell 27	Andel båtar som använts säsongen 2004 fördelat på båttyp .....	23
Tabell 28	Vanligaste användningsområdet fördelat på båtkategori, procent .....	23
Tabell 29	Antal miljoner båtanvändningsdagar säsongen 2004 efter båtkategori .....	24
Tabell 30	Antal bäddnätter (tusental) säsongen 2004 efter båtkategori och typ av hamn .....	25
Tabell 31	Genomsnittliga utlägg säsongen 2004 .....	25
Tabell 32	Hur många nautiska mil (sjömil) uppskattar du att båten färdades totalt under första maj till sista september? Körsträcka fördelat på båtkategori, procent .....	26
Tabell 33	Hur många nautiska mil var den längsta båtturen under säsongen? ...	26
Tabell 34	Beväxning på båten fördelat på område, procent .....	27
Tabell 35	Beväxningsproblem fördelat på område, procent .....	28
Tabell 36	Använder du något medel för att hindra växtväxning på båten? .....	28
Tabell 37	Vilken typ av färg är båten målad med? .....	29
Tabell 38	Hur upplever du att den färg du använder på båten fungerar? Fördelat på typ av färg, procent .....	29
Tabell 39	Vad är den rimligaste ersättningen/komplementet till antifoulingfärg? .....	30

Tabell 40	Hur viktiga eller oviktiga är dessa upplevelser för dig när du vistas i fritidsbåt?, procent .....	31
Tabell 41	Hur ofta störs du av andras båtmotorer när du är ute med båt?.....	32
Tabell 42	Är du generellt nöjd eller missnöjd med följande servicefunktioner när du är ute med båt?, procent .....	32
Diagram 1	Antal sjöräddningsinsatser för fritidsbåtar 1999-2003.....	33
Diagram 2	Antal omkomna/saknade till följd av fritidsbåtsolyckor, 1991-2003.....	33
Tabell 43	Vilken eller vilka av följande examen har du tagit?.....	34
Tabell 44	Hur många timmars körefarenhet har den person som oftast kör båten? (båt med maxhastighet över 20 knop) .....	34
Tabell 45	Vilken av följande händelser upplever du som störst risk inom båtlivet?.....	35
Tabell 46	Hur ofta finns flytväst med i båten till samtliga ombordvarande? .....	35
Tabell 47	Hur ofta har ni flytväst eller säkerhetssele på er (bortsett från de tillfällen då det är absolut riskfritt att vara utan)?.....	36
Tabell 48	Tycker du att det ska införas en åldersgräns för att få köra snabb båt? .....	36
Tabell 49	Tycker du att det ska finnas någon form av kompetenskrav ("båtkörkort") för att få köra snabb båt (planande båt eller båt över 15 knop)?.....	36
Tabell 50	Har du under perioden första maj till sista september besökt naturreservat? .....	37
Tabell 51	Känner du till att det finns sälskyddsområden, fågelskyddsområden, naturreservat och naturskyddsområden i områden som är tillgängliga för fritidsbåtar?.....	37
Tabell 52	Hur brukar du bete dig i sådana områden? .....	38
Tabell 53	Båtgärens attityder när det gäller naturen i och omkring naturhamnar	38
Tabell 54	Stratifiering.....	44
Tabell 55	Allokering efter region.....	44
Tabell 56	Regionvis allokering efter inkomst och ålder .....	44
Tabell 57	Resultat av fältarbetet .....	48
Tabell 58	Svarsandel i regionerna .....	48

# Båtlivsundersökningen 2004

## 3 Bakgrund och syfte

Sverige har en av världens största skärgårdar och därtill ett stort antal sjöar, kanaler och vattendrag. Detta ger Sverige utmärkta förutsättningar för båtliv. Svenskarna är ett båtintresserat folk och båtlivet är en stor folkrörelse i Sverige<sup>1</sup>.

I Sjöfartsverkets sektorsansvar ingår att känna till förhållandena inom båtlivet. Särskilt viktigt att känna till är de fakta som har betydelse för säkerhets- och miljöarbetet. Av lika stor vikt är att på ett balanserat sätt visa vilka positiva effekter båtlivet har för rekreation och hälsa. Data som kan belysa båtlivets betydelse för samhällsekonomin och sysselsättningen, behöver också vara väl redovisade. De uppgifter som de senaste årtiondena har legat till grund för diskussioner och beslut om svenskt båtliv baserar sig på undersökningen ”Om båtar och båtfolk” från 1983 (Testologen).

För att samla in aktuell information rörande det svenska båtbeståndet samt dess användning har Sjöfartsverket givit Statistiska centralbyrån, SCB, i uppgift att genomföra en undersökning om det svenska båtlivet sommarsäsongen 2004.

Syftet med undersökningen är att ge Sjöfartsverket och andra intressenter en så korrekt bild som möjligt av hur omfattande det svenska båtlivet är genom att undersöka hur många fritidsbåtar som finns i Sverige och hur dom används. Frågorna har haft som mål att belysa ett antal ämnen som berör de flesta båtägare i någon form, bl.a. typ av båt, kostnader och attityder till frågor som rör båtlivet etc.

## 4 Båtliv 2004 - resultat

Båtturismen och dess betydelse för samhället är en självklarhet för de flesta som äger fritidsbåt eller är verksamma inom båtrelaterade verksamheter. Hur viktig båtturismen är har kartlagts vid två tillfällen under årens lopp, 1971 och 1983. Denna undersökning är därmed den första på över 20 år och är tänkt att ge en nulägesbeskrivning av det svenska båtlivet. Här följer en sammanfattning av de resultat som framkommit vid de telefonintervjuer som genomförts inom ramen för Båtlivsundersökningen 2004.

Båtlivsundersökningen 2004 avser endast privatägda fritidsbåtar i sjödugligt skick. Undersökningen har dessutom begränsats till hushåll med personer mellan 20 och 74 år, dvs. hushåll som endast består av personer under 20 och över 74 år ingår ej i undersökningen.

För ytterligare information om undersökningen, se avsnitt 5, Definitioner, och avsnitt 6, Teknisk beskrivning.

---

<sup>1</sup> Fakta om Båtlivet i Sverige, SweBoat

## 4.1 Båtagare

### 4.1.1 15 procent av hushållen i undersökningen äger fritidsbåt

I Sverige fanns den 1 september 2004 drygt 6 miljoner innevånare i åldrarna 20-74 år. Dessa personer representerar drygt 4 miljoner hushåll. Av dessa hushåll äger cirka 600 000 en eller flera fritidsbåtar. Det innebär att 15 procent av alla hushåll i undersökningen är båtägare. I Sverige finns totalt ca 4,7 miljoner hushåll. Av dessa är ca 600 000 hushåll där ingen av personerna är mellan 20 och 74 år.

Av tabell 1 framgår det att av de hushåll som äger fritidsbåt, äger närmare 80 procent en båt, 15 procent två båtar och 6 procent tre båtar eller fler.

**Tabell 1 Hur många båtar ägs helt eller delvis av hushållet?**

<i>Antal båtar</i>	<i>Procent</i>
1 båt	78,8
2 båtar	15,2
3 eller flera båtar	6,0
Totalt	100

## 4.2 Båtbeståndet

### 4.2.1 718 000 fritidsbåtar

Sammanlagt äger de svenska hushållen som undersökningen baseras på ungefär 718 000 fritidsbåtar. Eftersom denna siffra är en skattning av antal båtar baserad på ett urval av Sveriges befolkning är den även förknippad med en viss osäkerhet. Osäkerheten i skattningen av antalet båtar ligger på +/- 66 000. Detta innebär att vi med 95% säkerhet kan säga att det sanna värdet ligger någonstans i intervallet 651 000 – 783 000 båtar. Att en urvalsundersökning innebär en viss osäkerhetsmarginal för samtliga skattade värden bör tas i beaktan när man tolkar uppgifterna.

Av tabell 2 nedan framgår det att motorbåtar utan övernattningsmöjlighet är de vanligaste båttyperna. Dessa kategorier utgör totalt hälften av båtbeståndet. Även ”Jolle, eka och roddbåt utan motor är vanliga båttyper”. De övernattningsbara båtarna står för knappt 20 procent av båtbeståndet.

Antalet svarande som äger vattenskoter är för få för att särredovisas. Dessa återfinns i stället under båttypen ”Motorbåt med motor på minst 10 hk”.



Tabell 2 Båttyp

<b>Båttyp</b>	<b>Antal</b>	<b>Procent</b>
<b>Totalt liten båt</b>	<b>348 000</b>	<b>48,4</b>
Kanadensare, kajak avsedd för paddling	41 000	5,7
Jolle, eka, roddbåt utan motor	146 000	20,3
Helt öppen båt med motor under 10 hk	161 000	22,4
<b>Totalt dagtursbåt</b>	<b>232 000</b>	<b>32,4</b>
Motorbåt med motor på minst 10 hk, ej övernattningsmöjl. <sup>2</sup>	200 000	27,9
Segelbåt, segeljolle e d, helt utan övernattningsmöjlighet	23 000	3,2
Segelbåt m möjlighet till enbart tillfällig övernattning	9 000	1,3
<b>Ruffad motorbåt avsedd för övernattning</b>	<b>83 000</b>	<b>11,6</b>
<b>Ruffad segelbåt, motorseglare avsedd för övernattning</b>	<b>55 000</b>	<b>7,7</b>
<b>Total</b>	<b>718 000</b>	<b>100</b>

#### 4.2.2 Båtförsäljning

År 2002 såldes över 14 000 båtar i Sverige, varav 600 var segelbåtar och 1 300 motorbåtar med inombordsmotor. Resterande 12 500 båtar är mindre båtar som t.ex. roddbåtar, kajaker, styrpulpet och hardtopbåtar. Det totala värdet av båtförsäljningen 2002 uppgick till närmare 1,8 miljarder kronor<sup>3</sup>. I konsumentpris motsvarar detta ca 2,5 miljarder kronor.

Båtförsäljningen i Sverige har ökat markant under det senaste decenniet. Mest markant är den ökningen när det gäller segelbåtar.

Tabell 3 Beräknad svensk marknad, 1993-2002

<b>Antal</b>	<b>År</b>				
	<b>1993-94</b>	<b>1995-96</b>	<b>1997-98</b>	<b>1999-2000</b>	<b>2001-02</b>
<b>Båttyp</b>					
Segelbåtar	85	568	641	1563	1349
Motorbåtar (inombords)	1497	1172	1470	2112	2628
Övriga båtar (inkl. utombords)	14965	16377	16919	22228	23661
<b>Totalt antal</b>	<b>16547</b>	<b>18117</b>	<b>19030</b>	<b>25903</b>	<b>27638</b>
<b>Totalt värde, MSEK</b>	<b>655</b>	<b>993</b>	<b>1786</b>	<b>2493</b>	<b>3357</b>

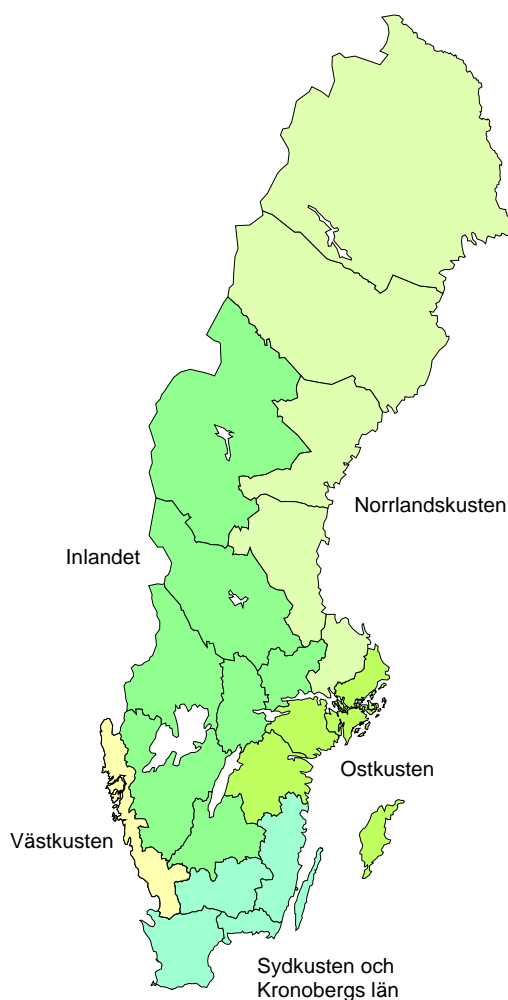
<sup>2</sup> Inklusiva Vattenskoter

<sup>3</sup> Sweboat. Försäljning beräknad utifrån Tillverkning-Export+Import. I export och import ingår begagnade båtar. Uppskattningar baserad på offentlig statistik från SCB samt uppgifter från medlemsorganisationer.

### 4.2.3 Båtbeståndet geografiska fördelning

Sverige har en kustremsa på 2 700 km och en skärgård med över 60 000 öar. Över 8,5 procent av landets yta täcks av sjöar och vattendrag<sup>4</sup>. De geografiska förutsättningarna är med andra ord goda för ett aktivt båtliv.

Fritidsbåtsanvändningen är spridd över hela Sverige. Däremot skiljer den sig mellan olika områden, beroende på de geografiska förutsättningarna där man bor. Bor man i inlandet är förutsättningarna annorlunda än vid havskusten. På vissa håll är små båtar som används till fiske och bad vanligast, medan det i andra regioner är vanligare med större båtar som används i stället för eller som komplement till fritidshus.



Om man ser till hur båtbeståndet är fördelat över landet visar det sig att en dryg tredjedel av samtliga båtar återfinns på Ostkusten. Lägst antal båtar finns på Syd- och Västkusten.

Tar man hänsyn till hur många personer som bor i de olika områdena ser man att Norrland och Ostkusten är de båtätaste områdena i förhållande till antal innevånare. Lägst andel båtar finns på sydkusten. (Tabell 4)

För att få en bild av hur användningen skiljer sig har Sverige delats in i fem olika geografiska områden, Norrlandskusten, Ostkusten, Sydkusten, Västkusten och Inlandet. Det är samma indelning som använts i tidigare undersökningar om båtlivet.

Kartan ovan visar de olika geografiska områdena. För beskrivning av hur områdena indelats se kapitel 5, Definitioner och gruppindelningar.

<sup>4</sup> Fakta om Båtlivet i Sverige, SweBoat

Som framgår av tabell 4 äger de båtägande hushållen i genomsnitt 1,2 båtar per hushåll.

**Tabell 4 Regional fördelning av personer, hushåll och båtar**

<i>Region</i>	<i>Antal personer, 20 - 74 år</i>	<i>Antal hushåll</i>	<i>Antal båtägande hushåll</i>	<i>Genomsnitt antal båtar per hushåll</i>	<i>Skattat antal båtar</i>
Norrlandskusten	897 213	597 348	106 589	1,2	132 000
Ostkusten	1 771 741	1 218 951	197 277	1,2	246 000
Sydkusten och Kronobergs län	1 153 471	759 271	64 734	1,1	73 000
Västkusten	743 200	496 112	72 724	1,1	83 000
Inlandet	1 482 657	943 502	165 448	1,1	184 000
<b>Riket</b>	<b>6 048 282</b>	<b>4 015 183</b>	<b>606 773</b>	<b>1,2</b>	<b>718 000</b>

Samtliga båtkategorier, förutom de små båtarna, har störst andel på Ostkusten. De små båtarna är flest i inlandet. Av de ruffade segelbåtarna finns en relativt stor andel på Syd- och Västkusten (tabell 5).

Totalt sett utgör småbåtarna närmare hälften av båtbeståndet. De är också den vanligaste båtkategorin i alla områden utom på Västkusten, där Dagtursbåtarna står för den största andelen.

I Norrland och i Inlandet är det vanligast med mindre båtar medan det däremot är relativt ovanligt med ruffade segelbåtar. På Syd- och Västkusten är fördelningen mellan de olika båtkategorierna jämnare.

**Tabell 5 Båtkategori fördelat på geografiskt område, procent**  
(bas: 718 000<sup>5</sup>)

<i>Procent</i>	<i>Båtkategori</i>				<i>Total</i>
	<i>Liten båt</i>	<i>Dagtursbåt</i>	<i>Ruffad motorbåt</i>	<i>Ruffad segelbåt</i>	
<b>Område</b>					
Norrlandskusten	9,9	6,8	1,4	0,2	<b>18,4</b>
Ostkusten	15,0	11,6	4,6	3,1	<b>34,3</b>
Syd- och Västkusten och Kronobergs län	4,1	3,1	1,2	1,7	<b>10,2</b>
Västkusten	4,1	4,4	1,6	1,5	<b>11,6</b>
Inlandet	15,3	6,4	2,7	1,2	<b>25,6</b>
<b>Riket</b>	<b>48,5</b>	<b>32,3</b>	<b>11,5</b>	<b>7,7</b>	<b>100,0</b>

<sup>5</sup> För samtliga tabeller gäller att totalen är 718 000 om inte annat basantal anges.

#### 4.2.4 Några båtfakta

Det finns mycket som talar för att det svenska båtbeståndets karaktär förändrats under de senaste decennierna. De gamla träbåtarna har börjat försvinna och nya båtar som produceras är nästan uteslutande i plast. Dessutom har nyare båtar starkare motorer och mer teknisk utrustning.

Nedan följer en redovisning av båtbeståndet när det gäller byggmaterial, utrustning och värde.

##### 4.2.4.1 Byggmaterial

När det gäller byggmaterial så dominerar plastbåtarna starkt. Fler än åtta av tio båtar är byggda i plast. Träbåtarna står fortfarande för 10 procent av flottan.

**Tabell 6 Byggmaterial fördelat på båtkategori, procent**

<i>Procent</i>	<i>Byggmaterial</i>					
	<i>Båtkategori</i>	Plast	Trä/ plywood	Aluminium (lättmetall)	Annat	Okänt
Liten båt	38,9	6,6	1,8	1,8	..	49,3
Dagtursbåt	27,9	1,7	1,2	0,9	..	31,7
Ruffad motorbåt	9,8	1,2	..	..	..	11,6
Ruffad segelbåt	6,5	0,7	..	..	..	7,4
<b>Total</b>	<b>83,1</b>	<b>10,1</b>	<b>3,2</b>	<b>3,3</b>	<b>0,2</b>	<b>100</b>

##### 4.2.4.2 Maxhastighet

Av motorbåtar med motor på minst 10 hk uppges en tredjedel ha en maxhastighet på 21-30 knop. Mycket få båtar kommer upp i hastigheter över 40 knop och andelen båtar med en maxhastighet på över 50 knop är inte ens redovisningsbar.

**Tabell 7 Maxhastighet i knop**

(bas: 256 000 = skattning av antal motorbåtar på minst 10 hk som svarat på frågan om maxhastighet)

<i>Maxhastighet</i>	<i>Procent</i>
-10 knop	15,9
11-20 knop	19,7
21-30 knop	33,3
31-40 knop	13,8
41-50 knop	3,1
över 50 knop	..
Vet ej	11,6
Total	100

#### 4.2.4.3 Toalett

82 000, eller lite mer än var tionde båt, har toalett ombord. Bland dessa är ”Fast toalett med tank som töms enbart till sjön” vanligast. Även ”Fast toalett med direktutsläpp” och ”Bärbar toalett” är ganska vanliga.

**Tabell 8 Typ av toalett, fördelat på typ av övernattningsbar båt, procent**  
(bas: 82 000 = skattning av antal båtar med toalett ombord)

<i>Procent</i>	<i>Båtkategori</i>			<i>Total</i>
	<i>Dagtursbåt</i>	<i>Ruffad motorbåt</i>	<i>Ruffad segelbåt</i>	
<b>Typ av toalett</b>				
Bärbar toalett	4,0	12,4	8,6	25,1
Fast toalett med direktutsläpp till sjön	1,1	9,6	16,7	27,5
Fast toalett med tank som töms enbart till sjön	4,6	14,5	13,4	32,4
Fast toalett som kan sugtömmas genom däckbeslag	3,0	7,9	2,5	13,4
Vet ej	..	..	..	..
Total	13,1	44,4	42,5	100

Båtagare till båtar med toalett ombord har tillfrågats om hur de bedömer möjligheterna att lämna toalettavfall i fritidsbåtshamnarna. I tabell 9 framgår det att något mer än 30 procent anser att möjligheterna är ganska eller mycket dåliga medan knappt 30 procent upplever att möjligheterna är bra.

De som är mest missnöjda är båtägare till båtar som har fast toalett som kan sugtömmas och båtägare på Ostkusten.

**Tabell 9 Hur anser du, över lag, att möjligheten att lämna toalettavfall i fritidsbåtshamn är?**  
(bas: 76 000 = skattning av antal båtar med toalett ombord och som svarat på frågan om toalettavfall)

<i>Hur är möjligheten att lämna toalettavfall?</i>	<i>Procent</i>
Mycket bra	5,9
Ganska bra	21,3
Varken bra eller dålig	9,5
Ganska dålig	18,8
Mycket dålig	14,6
Vet inte	29,9
Total	100

Många av de båtägare som har toalett ombord undviker i möjligaste mån att använda den.

#### 4.2.4.4 Övrig utrustning

När det gäller övrig utrustning på båtarna så har denna fråga ställts till ägare av vissa båttyper. De båttyper som undersökts är ”Motorbåtar med motor över 10 hk”, ”Ruffad motorbåt” och segelbåtar avsedda för övernattnings eller endast tillfällig övernattnings. Bland dessa båttyper är GPS vanlig utrustning. Lite mer än var fjärde båt är utrustad med GPS. Även VHF och landströmsanslutning är vanlig utrustning på dessa båtar. Däremot verkar användningen av alternativa energikällor som sol och vind inte vara speciellt utbredd.

När det gäller VHF betyder det att närmare 40 000 båtar är utrustade med VHF. Detta överstiger det antal VHF-tillstånd som är utfärdade för fritidsbåt. 2004 hade 21 337 fritidsbåtar tillstånd att inneha radiosändare<sup>6</sup>.

**Tabell 10 Specialutrustning på båten**

(bas: 313 000 = skattning av antal båtar där man svarat på denna fråga)

<b>Utrustning</b>	<b>Procent</b>
Solcell	7,8
Vindkraftverk	..
Landströmsanslutning	14,4
GPS	27,6
VHF	12,6
Radar	4,5
Digitalt sjökortssystem	6,9
Inget av ovanstående	65,1

Notera att vissa båtar kan vara utrustade med mer än ett alternativ varför andelarna inte summeras till 100 procent.

#### 4.2.4.5 Båtens försäljningsvärde

Som tabell 11 nedan visar är det uppskattade försäljningsvärdet för båtarna relativt lågt. Mycket få båtägare uppskattade värdet på sin båt till över 2 miljoner kronor. Över 90 procent av båtbeståndet värderas till maximalt 200 000 kronor.

Båtens värde har ett visst samband med ålder, värdet sjunker delvis med ökad ålder, men relativt stor andel av de nyare båtarna är ändå värderade till maximalt 5 000 kronor.

<sup>6</sup> Post- och Telestyrelsen

Tabell 11 Uppskattat värde på båten fördelat på byggår, procent

Procent <b>Uppskattat värde, SEK</b>	Byggår				Total
	-1969	1970-89	1990-2004	Okänt	
-5000	4,9	15,9	6,2	7,0	34,1
5001-20000	1,2	13,1	7,8	4,3	26,4
20001-75000	1,8	10,6	4,1	1,9	18,3
75001-200 000	..	6,6	5,0	..	12,6
200 001-600 000	..	2,5	2,3	..	5,2
600 001-2 000 000	..	..	0,5	..	1,4
2 000 001-	..	..	..	..	..
Okänt	..	..	..	..	1,8
<b>Total</b>	<b>9,5</b>	<b>50,2</b>	<b>26,3</b>	<b>14,0</b>	<b>100</b>

I genomsnitt<sup>7</sup> är en fritidsbåt värd cirka 70 000 kronor. Av tabell 12 framgår att de båtar som är högst värderade är de ruffade motorbåtarna som i genomsnitt värderas till 240 000 kronor.

Tabell 12 Skattat genomsnittligt värde fördelat på båttyp

<b>Båttyp</b>	<b>Genomsnittligt värde</b>
<b>Små båtar</b>	<b>7 000</b>
Kanadensare, kajak avsedd för paddling	6 000
Jolle, eka, roddbåt utan motor	5 000
Helt öppen båt med motor under 10 hk	10 000
<b>Dagtursbåtar</b>	<b>77 000</b>
Motorbåt med motor på minst 10 hk, ej övernattningsmöjl.	63 000
Segelbåt, segeljolle e d, helt utan övernattningsmöjlighet	122 000
Segelbåt m möjlighet till enbart tillfällig övernattnig	223 000
<b>Ruffad motorbåt avsedd för övernattnig</b>	<b>240 000</b>
<b>Ruffad segelbåt, motorseglare avsedd för övernattnig</b>	<b>226 000</b>
<b>Total</b>	<b>72 000</b>

#### 4.2.5 Kostnader

Att vara båtägare kan vara förknippat med ansevärd kostnader. Beroende på vilken typ av båt du har och var i landet du bor kan dessa kostnader variera från allt mellan noll och mer än 100 000 kronor per år. I denna undersökning har båtägarna fått uppskatta sina sammanlagda kostnader för båten under 2004<sup>8</sup>. I kostnaderna ingår inte bränsle eller ränte- och amorteringskostnader (vidare se kapitel 13, Definitioner och gruppindelningar).

<sup>7</sup> Eftersom värdet har redovisats i intervaller (se tabell 11) har det genomsnittliga värdet skattats med hjälp av genomsnittet för varje intervall.

<sup>8</sup> kostnader för reparationer, underhåll, vinterplats, bryggplats, försäkring, tillbehör och semesterutrustning (grill, parasoll, fiskeredskap etc.).

Den genomsnittliga årskostnaden för en båt var närmare 4 000 kronor. Störst kostnader var förknippade med att äga ruffad motor- eller segelbåt.

**Tabell 13 Kostnader för båten säsongen 2004**

<b>Båtkategori</b>	<b>Genomsnittlig kostnad per båt, SEK</b>
Liten båt	387
Dagtursbåt	4313
Ruffad motorbåt	12015
Ruffad segelbåt	11024
Total	3762

#### 4.2.6 Båtplats

En förutsättning för att ha båt är att man också har någonstans att lägga den. Mindre båtar kan naturligtvis förvaras på land eller på trailer för att transporteras till vatten vid användning, men de allra flesta båtarna kräver en båtplats i någon form. I det klimat som råder i Sverige är det dessutom ovanligt att båtarna kan ligga i året runt, det är därför även nödvändigt att ha förvaring på land under vinterhalvåret. Här följer en beskrivning av hur de svenska båtägarna löst dessa frågor.

Under båtsäsong är det vanligast att båten är placerad i vattnet vid egen båtplats. Över hälften av alla båtar är placerade så. En fjärdedel av båtarna är placerad på land eller på trailer. Det är också vanligt att ha båten på marina eller större gemensam båtplats (tabell 14).

**Tabell 14 Var är båten normalt placerad under båtsäsongen?**

<b>Procent Placering under båtsäsong</b>	<b>Båtkategori i</b>				<b>Total</b>
	Liten båt	Dagtursbåt	Ruffad motorbåt	Ruffad segelbåt	
På land eller på trailer	17,9	5,8	1,0	0,3	25,0
I vattnet på egen båtplats	26,6	17,0	4,4	3,3	51,4
I vattnet hos marina	1,2	3,9	3,0	2,2	10,2
Annan båtplats med högst fem andra (0-5 st)	0,9	0,4	..	..	1,8
Annan båtplats med högst tio andra (6-10 st)	..	..	..	..	1,2
Annan båtplats med fler än tio andra	2,0	4,2	2,5	1,4	10,2
Okänt	..	..	..	..	..
<b>Total</b>	<b>49,3</b>	<b>31,7</b>	<b>11,6</b>	<b>7,4</b>	<b>100</b>



Av tabell 15 framgår att två tredjedelar av båtbeståndet är placerade upp till en mil från ägarens bostad under båtsäsongen. Närmare 10 procent av båtarna ligger längre bort än 10 mil från bostaden.

**Tabell 15 Avstånd mellan bostad och plats där båten är placerad under båtsäsong**

<i>Procent</i> <b>Avstånd bostad- båtplats</b>	<b>Båtkategori</b>				<b>Total</b>
	Liten båt	Dagtursbåt	Ruffad motorbåt	Ruffad segelbåt	
upp till 100 meter	14,9	4,5	1,5	..	21,4
100,1 meter - 1 km	12,2	8,4	3,2	1,2	25,0
1,1 km - 10 km (1 mil)	9,3	6,2	2,5	2,5	20,5
1,1 mil - 5 mil	6,7	6,1	2,9	1,4	17,1
5,1 mil - 10 mil	1,7	3,4	0,8	..	6,3
längre än 10 mil	4,1	2,9	..	..	9,2
Okänt	..	..	..	..	..
<b>Total</b>	<b>49,3</b>	<b>31,7</b>	<b>11,6</b>	<b>7,4</b>	<b>100</b>

Under vinterhalvåret förvaras två tredjedelar av båtarna på egen tomt eller liknande. Av de som har sin båt placerad på uppläggningsplats med hårdgjord mark uppger 44 procent att platsen ger möjlighet till uppsamling av färgrester. Motsvarande siffra för uppläggningsplats utan hårdgjord mark är 32procent.

**Tabell 16 Var är båten placerad när den är upplagd för vintern?**

<i>Procent</i> <b>Placering under vintern</b>	<b>Båtkategori</b>				<b>Total</b>
	Liten båt	Dagtursbåt	Ruffad motorbåt	Ruffad segelbåt	
Egen tomt eller liknande	37,3	22,3	5,6	1,3	66,5
Uppläggningsplats utan hårdgjord mark	6,0	3,2	1,8	3,6	14,7
Uppläggningsplats med hårdgjord mark	2,0	4,4	2,8	2,4	11,6
Annat	3,5	1,7	1,1	..	6,3
Okänt	..	..	..	..	..
<b>Total</b>	<b>49,3</b>	<b>31,7</b>	<b>11,6</b>	<b>7,4</b>	<b>100</b>

#### 4.2.7 Båtrelaterad säkerhet

Båtar tillverkade de senaste trettio åren är till stor del typgodkända. Säkerhetsbesiktning görs för att följa upp att båtens skick inte gör den osäker med tilltagande ålder. Dessa besiktningar innebär att båtarna uppfyller vissa grundläggande kvalitetskrav på säkerhet och standard (vidare se kapitel 13, Definitioner och gruppindelningar). Av samtliga båtar inom relevanta båttyper uppges drygt 60 procent vara typgodkända<sup>9</sup> och 28 procent vara säkerhetsbesiktade<sup>10</sup>.

Om olyckan skulle vara framme vid en båtture kan det vara av avgörande betydelse att man har möjlighet att kontakta sjöräddningen. Ett mått på sjösäkerhet kan alltså vara i vad mån man anser sig ha möjlighet att ta en sådan kontakt vid eventuella incidenter till sjöss. Båtagarna har därför tillfrågats om hur ofta båten används i områden där man skulle ha problem att kontakta sjöräddningen.

Lyckligtvis visar det sig att nästan 90 procent av båtarna aldrig eller nästan aldrig befinner sig i områden där det skulle vara problematiskt att ta kontakt med sjöräddningen. Å andra sidan är det nästan 5 procent som uppger att de alltid befinner sig i sådana områden och knappt 3 procent vet inte. Tittar man närmare på dessa visar det sig att det huvudsakligen gäller mindre båtar som används i inlandsvatten, och då främst i Norrlandslänen. I dessa områden är telefontäckningen också sämre än i övriga områden.

**Tabell 17 Hur ofta används båten i områden där du skulle ha problem att kontakta sjöräddningen?**

<i>Problem att kontakta sjöräddningen</i>	<i>Procent</i>
Aldrig	72,2
Nästan aldrig	17,1
Ungefär hälften av tiden	1,7
Nästan alltid	1,7
Alltid	4,5
Okänt	2,8
Total	100

<sup>9</sup> Ej kanoter och vattenskotrar

<sup>10</sup> Ej kanoter, roddbåtar och vattenskotrar

#### 4.2.8 Försäkring

Den största andelen av båtbeståndet består av motorbåtar med motorer över 10 hk. Dessa är relativt stöldbegärliga och ett ökat antal stölder av båtar och motorer har rapporterats de senaste åren.

Hur är det då med benägenheten bland båtägare att försäkra sina båtar? Tabell 18 visar att mer än två tredjedelar av alla båtar är försäkrade i någon form. Närmare 40 procent, eller 280 000 båtar, är försäkrade genom speciella båtförsäkringar. Det gäller framför allt de större båttyperna. Knappt 30 procent är i stället försäkrade genom hemförsäkring. De 30 procent som inte är försäkrade är framför allt de mindre båtarna utan motor.

Dessa uppgifter kan jämföras med Försäkringsbranschen mätningar där man kommit fram till att 274 000 båtar är försäkrade genom särskild båtförsäkring

**Tabell 18 Är båten försäkrad?, procent**

Procent	Försäkring?				Okänt	Total
	Ja, genom båt-försäkring	Ja, genom hem-försäkring	Nej, inte försäkrad			
<b>Båttyp</b>						
<b>Små båtar</b>	<b>10,0</b>	<b>39,4</b>	<b>44,8</b>	<b>5,6</b>	<b>100</b>	
Kanadensare, kajak avsedd för paddling	..	30,6	47,7	..	100	
Jolle, eka, roddbåt utan motor	7,1	36,6	51,5	4,9	100	
Helt öppen båt med motor under 10 hk	14,7	43,9	38,6	2,9	100	
<b>Dagtursbåtar</b>	<b>57,9</b>	<b>20,3</b>	<b>19,5</b>	<b>2,2</b>	<b>100</b>	
Motorbåt med motor på minst 10 hk, ej övernattningsmöjl. <sup>11</sup>	58,6	20,3	18,6	2,5	100	
Segelbåt, segeljolle e d, helt utan övernattningsmöjlighet	37,2	27,6	35,1	..	100	
Segelbåt m möjlighet till enbart tillfällig övernattning	93,8	..	..	..	100	
<b>Ruffad motorbåt avsedd för övernattning</b>	<b>85,9</b>	<b>2,2</b>	<b>9,3</b>	<b>..</b>	<b>100</b>	
<b>Ruffad segelbåt, motorseglare avsedd för övernattning</b>	<b>79,6</b>	<b>12,1</b>	<b>7,8</b>	<b>..</b>	<b>100</b>	
<b>Total</b>	<b>39,2</b>	<b>27,0</b>	<b>30,0</b>	<b>3,9</b>	<b>100</b>	

<sup>11</sup> Inklusive Vattenskoter

#### 4.2.9 Motormarknaden

Säsongen 2002/2003 såldes ungefär 19 000 utombordsmotorer i Sverige<sup>12</sup>. Det var en ökning efter några års nedgång i försäljningssiffrorna. Vanligast var de mindre utombordarna med effekt på upp till 12 kW, men det såldes även relativt många motorer i effektklass 30-75 kW.

**Tabell 19** Antal levererade utombordsmotorer

<i>Antal</i>	<i>År</i>				
	<i>1998-99</i>	<i>1999-00</i>	<i>2000-01</i>	<i>2001-02</i>	<i>2002-03</i>
<i>Motoreffekt</i>					
-3 kW <sup>13</sup>	6 090	5 243	4 110	3 014	4 347
3,1-12 kW	4 982	5 016	4 071	3 064	5 299
12,1-20 kW	845	850	700	609	1 230
20,1-30 kW	2 048	2 019	1 453	1 353	1 692
30,1-45 kW	2 571	2 801	1 956	1 967	2 598
45,1-75 kW	2 032	2 715	1 943	1 691	2 162
75,1- kW	852	1 283	1 388	1 298	1 778
<b>Total</b>	<b>19 420</b>	<b>19 927</b>	<b>15 621</b>	<b>12 991</b>	<b>19 106</b>

#### 4.2.10 Båtarnas motorer och dess användning

Av de ungefär 470 000 båtar som har motor har närmare 98 procent en motor och drygt 2 procent två motorer. Det innebär att det finns ungefär 480 000 båtmotorer i bruk i Sverige. I detta urval har ingen båt haft mer än två motorer, vilket inte innebär att det inte kan finnas ett litet antal sådana båtar.

**Tabell 20** Antal motorer som båten har  
(bas: 470 000 = skattat antal båtar med motor)

<i>Antal motorer</i>	<i>Procent</i>
En motor	97,6
Två motorer	2,4
Total	100

Tabell 21 nedan redovisar att mer än 40 procent av redovisat motorbestånd utgörs av traditionella 2-takts utombordsmotorer. Näst vanligast är dieselinombordsmotorer, där knappt 14 procent av motorerna är av denna typ.

<sup>12</sup> Svenska Marinmotorleverantörsföreningen, försäljningsår 1/10-30/9. Uppgifter från SweBoat.

<sup>13</sup> Hästkrafter (Hk) = kW/0,7355

**Tabell 21 Typ av motor**  
(bas: 480 000 = skattat antal båtmotorer)

<b>Typ av motor</b>	<b>Procent</b>
Dieselinombordsmotor	13,8
4-takts bensininombordsmotor	8,0
2-takts bensininombordsmotor	4,8
4-takts utombordsmotor	11,5
2-takts utombordsmotor, ny typ med direktinsprutning	8,3
2-takts utombordsmotor av traditionell typ	43,9
Annan typ av framdrivningsmotor	2,2
Vet ej	7,5
Total	100

Den vanligaste motoreffekten på båtmotorer är i intervallet 3,1-12 kW. Drygt 30 procent av motorerna har en effekt inom detta intervall. Över huvud taget dominerar motorer med lägre effekt motorbeståndet. Över hälften av alla motorer finns i spannet 1-20 kW.

**Tabell 22 Motoreffekt**  
(bas: 480 000 = skattat antal båtmotorer)

<b>Motoreffekt</b>	<b>Procent</b>
-3 kW	12,6
3,1-12 kW	30,4
12,1-20 kW	11,1
20,1-30 kW	9,3
30,1-45 kW	8,9
45,1-75 kW	7,5
75,1-110 kW	4,1
110,1-150 kW	4,1
150,1- kW	5,7
Vet ej	6,3
Total	100

#### 4.2.10.1 2-takts utombordsmotorer av traditionell typ

Den äldre sortens 2-takts utombordsmotorer är fortfarande den absolut vanligaste typen av båtmotor (se tabell 23). Närmare 44 procent av båtmotorbeståndet utgörs av denna typ, vilket motsvarar över 210 000 motorer.

Eftersom de äldre ”två-taktarna” utgör en sådan betydande del av motorbeståndet står de också för en stor del av avgasutsläppen. Det finns i dag miljövänligare alternativa drivmedel som alkylatbensin och biologiskt nedbrytbara oljor även för de äldre motorerna. Nedan följer en redovisning av i vilken utsträckning dessa typer av bensin och olja används.

Fler än åtta av tio av de äldre 2-takts utombordsmotorerna körs på vanlig bensin och 6 procent körs på alkylatbensin.

**Tabell 23 Vilken typ av bensin körs motorn vanligtvis på? (2-takts utombordsmotor av traditionell typ)**

(bas: 211 000 = skattat antal 2-takts utombordsmotorer av traditionell typ)

<i>Typ av bensin som motorn körs på (2-takts utombordsmotor av traditionell typ)</i>	<i>Procent</i>
Blyfri 95	83,4
Alkylatbensin	5,9
Annat, t ex etanolbränsle	7,4
Vet ej	3,3
Total	100

Tabell 24 illustrerar att de som uppgivit att de inte kör på alkylatbensin har tillfrågats om anledningen till att man avstår från detta. En fjärdedel avstår från att använda alkylatbensin för att den inte finns tillgängligt i närheten, 15 procent för att den är för dyr och 10 procent för att motorn inte går bra av den. Resterande avstår av andra skäl eller vet inte varför.

**Tabell 24 Varför avstår du från att använda alkylatbensin till motorn? (2-takts utombordsmotor av traditionell typ)**

(bas: 191 000 = skattat antal 2-takts utombordsmotorer av traditionell typ där man svarat på denna fråga)

<i>Anledning till att man avstår från att använda alkylatbensin (2-takts utombordsmotor av traditionell typ)</i>	<i>Procent</i>
Den är för dyr	15,3
Motorn mår inte bra av den	10,8
Finns inte tillgängligt i närheten	25,1
Annat skäl	31,3
Vet ej	17,5
Total	100

När det gäller vilken typ av olja som dessa utombordsmotorer körs på så visar det sig (se tabell 25 nedan) att två av tre körs på vanlig olja och närmare 20 procent på biologiskt nedbrytbar olja. Endast 30 procent av de som använder vanlig olja har uppgivit skäl till varför man avstår från att använda biologiskt nedbrytbar olja. Av dessa uppger ungefär hälften att den är för dyr och hälften att motorn inte går bra på den typen av olja.

**Tabell 25 Vilken typ av olja körs motorn vanligtvis på? (2-takts utombordsmotor av traditionell typ)**

(bas: 211 000 = skattat antal 2-takts utombordsmotorer av traditionell typ)

<i>Typ av olja som motorn körs på (2-takts utombordsmotor av traditionell typ)</i>	<i>Procent</i>
Vanlig olja	66,2
Biologiskt nedbrytbar olja	19,5
Vet ej/Vill ej svara	14,3
Total	100

#### 4.2.11 Förbrukning av drivmedel och el

I genomsnitt förbrukade de bensindrivna motorbåtar som använts ca 100 liter per båt under perioden maj-september. Motsvarande siffra för båtar med dieselmotor var ca 200 liter per båt. Den totala bensinförbrukningen var då 32 500 m<sup>3</sup> och dieselförbrukningen 12 000 m<sup>3</sup>. Det har då antagits att de båtar för vilka ägarna ej kunnat ange förbrukning haft samma genomsnittliga förbrukning som övriga.

Av båtägare till ruffade motor- och segelbåtar har lite mer än 15 procent någon gång under säsongen kört motorn i hamn för att täcka behovet av el. Av dessa har knappt 4 procent gjort det tre gånger eller fler.

**Tabell 26 Andel båtar vars motor körts i hamn för att täcka behovet av el**

(bas: 108 000 = skattat antal ruffade båtar där man svarat på frågan om man kört motorn i hamn för att täcka behovet av el)

	<i>Procent</i>
Inte kört motor i hamn	84,7
Kört motor 1-2 gånger	11,6
Kört motor 3 gånger eller fler	3,8
Okänt	1,3
Total	100

### 4.3 Båtanvändning 2004

#### 4.3.1 1,8 miljoner åkte fritidsbåt sommaren 2004

1,8 miljoner svenskar i åldrarna 20-74 år har disponerat eller vistats i fritidsbåt i Sverige någon gång under perioden första maj till sista september 2004. Detta innebär att ca 30 procent av Sveriges vuxna befolkning åkte båt, egen eller annans, vid minst ett tillfälle under sommarmånaderna.

Av det svenska båtbeståndet har 81 procent använts under sommaren 2004. Om man ser till olika båttyper visar det sig att de ruffade motorbåtarna är de som använts flitigast. Närmare 90 procent av dessa uppges ha använts under perioden. Minst använda har segelbåtar utan övernattningsmöjlighet varit. Av dessa har endast drygt sex av tio använts.

**Tabell 27 Andel båtar som använts säsongen 2004 fördelat på båttyp**

<b>Båttyp</b>	<b>Andel (%) som använts 2004</b>
<b>Små båtar</b>	<b>78</b>
Kanadensare, kajak avsedd för paddling	77
Jolle, eka, roddbåt utan motor	73
Helt öppen båt med motor under 10 hk	82
<b>Dagtursbåtar</b>	<b>82</b>
Motorbåt med motor på minst 10 hk, ej övernattningsmöjl.	85
Segelbåt, segeljolle e d, helt utan övernattningsmöjlighet	62
Segelbåt m möjlighet till enbart tillfällig övernattnig	84
<b>Ruffad motorbåt avsedd för övernattnig</b>	<b>89</b>
<b>Ruffad segelbåt, motorseglare avsedd för övernattnig</b>	<b>87</b>
<b>Totalt</b>	<b>81</b>

#### 4.3.2 Vanligaste användningsområdena

Det vanligaste användningsområdet för de svenska fritidsbåtarna är dagsturer och fisketurer (tabell 28). Detta gäller då framför allt de mindre båtkategorierna. Även de ruffade motorbåtarna används vanligtvis till dagsturer, medan de ruffade segelbåtarna i lika stor utsträckning används för längre turer med övernattnig.

Relativt många har uppgivit ”Annat” som det vanligaste användningsområdet. Studerar man vad detta kan vara är ”segling” och ”lek” exempel på vad som anges. Många har även angett ”bad” som övrigt användningsområde. Dessa har då kodats om och presenteras som ”Dagsturer” i materialet. Svartalternativen ”Åka ut för att dyka” och ”Uthyrning” har fått för få svar för att särredovisas och även dessa redovisas som ”Annat”.

**Tabell 28 Vanligaste användningsområdet fördelat på båtkategori, procent**

<b>Användningsområde</b>	<b>Båtkategori</b>				<b>Total</b>
	<b>Liten båt</b>	<b>Dagtursbåt</b>	<b>Ruffad motorbåt</b>	<b>Ruffad segelbåt</b>	
Dagsturer	42,2	55,5	51,1	21,7	45,9
Fisketurer	52,5	20,8	9,2	..	33,5
Veckohelger med övernattnig	..	3,1	13,0	23,8	4,5
Ligga ute i skärgård m.m. på semester	..	3,7	12,8	23,1	4,4
Längre resor under semester	..	..	5,6	22,3	2,5
Transport till t.ex. sommarstugan, restaurang, affär etc.	2,3	7,3	5,0	..	4,0
Annat	2,3	8,7	3,2	8,9	4,9
Okänt	..	..	..	..	..
<b>Totalt</b>	<b>100,0</b>	<b>100,0</b>	<b>100,0</b>	<b>100,0</b>	<b>100,0</b>



### 4.3.3 Båtanvändningsdagar sommaren 2004

De båtar som användes under perioden maj t.o.m. september 2004 genererade sammanlagt 13,7 miljoner båtanvändningsdagar. Detta betyder i sin tur att i genomsnitt användes knappt 90 000 båtar per dag sommaren 2004.

De små båtarna och dagtursbåtarna genererade flest användningsdagar och juli var den månad som flest var ute med sina båtar. De båtar som användes i juli månad användes i genomsnitt 9 dagar. I augusti var den genomsnittliga användningen 6 dagar, i juni 5 dagar och i maj och september 3 respektive 2 dagar.

I genomsnitt var 2,7 personer med vid båtturerna.

**Tabell 29** Antal miljoner båtanvändningsdagar säsongen 2004 efter båtkategori

Antal båtanvändningsdagar (miljoner)	Båtkategori				Total
	Liten båt	Dagtursbåt	Ruffad motorbåt	Ruffad segelbåt	
Månad					
Maj	0,5	0,6	0,2	0,1	1,4
Juni	1,1	1,1	0,4	0,4	2,9
Juli	1,7	1,7	0,7	0,7	4,9
Augusti	1,2	1,3	0,5	0,3	3,3
September	0,4	0,6	0,2	0,1	1,3
<b>Totalt</b>	<b>4,9</b>	<b>5,2</b>	<b>2,0</b>	<b>1,6</b>	<b>13,7</b>
Genomsnitt antal personer vid båtturer	2,5	2,5	3,3	3,0	2,7

### 4.3.4 Bäddnätter i fritidsbåt 2004

I Sverige finns närmare 150 000 övernattningsbara fritidsbåtar. Av dessa användes ungefär två tredjedelar vid minst en övernattnings sommare 2004.

Totalt gjordes över 4 miljoner övernattningar (bäddnätter) i fritidsbåt under perioden maj – september 2004 (se tabell 30 nedan). Flest antal nätter, 2,2 miljoner, övernattades i ruffade segelbåtar. Flest övernattningar skedde i naturhamnar, men nästan lika många i gästhamnar. Det gjordes över 140 000 övernattningar utomlands i svenska fritidsbåtar.

I genomsnitt övernattade 2,8 personer vid dessa tillfällen.

**Tabell 30 Antal bäddnätter (tusental) säsongen 2004 efter båtkategori och typ av hamn**

<i>Antal bäddnätter (tusental)</i>	<b>Båtkategori</b>			<b>Total</b>
	<b>Typ av hamn</b>	Dagtursbåt <sup>14</sup>	Ruffad motorbåt	
Hemmahamn	8	102	114	<b>224</b>
Gästhamn	87	594	977	<b>1657</b>
Naturhamn	60	766	1066	<b>1892</b>
Annan ordnad hamn	19	68	8	<b>95</b>
Utomlands	38	12	95	<b>144</b>
<b>Totalt</b>	<b>210</b>	<b>1543</b>	<b>2259</b>	<b>4013</b>
Genomsnitt antal personer vid övernattning	2,6	2,7	2,8	2,8

#### 4.3.5 Utlägg för mat, dryck och restaurangbesök

I genomsnitt har de svenska fritidsbåtsägarna spenderat närmare 2 500 kronor på mat, dryck och restaurangbesök under sommaren 2004. Störst utgifter har de som legat ute med ruffade segelbåtar haft. De har spenderat i genomsnitt 6 300 kronor.

Tar man även hänsyn till hur många dagar båten använts och av hur många personer visar det sig att varje person som varit ute med fritidsbåt spenderat i genomsnitt 31 kronor per dag på mat, dryck och restaurangbesök.

Nästan fyra av tio båtägare har uppgivit att man inte haft några utgifter för mat, dryck och restaurangbesök i samband med båtturer sommaren 2004.

**Tabell 31 Genomsnittliga utlägg säsongen 2004**

<b>Båtkategori</b>	<b>Genomsnittligt utlägg per båt säsongen 2004, SEK</b>	<b>Genomsnittligt utlägg per person och dag, SEK</b>
Liten båt	123	4
Dagtursbåt	995	17
Ruffad motorbåt	4 371	54
Ruffad segelbåt	6 296	65
<b>Total</b>	<b>2 456</b>	<b>31</b>

<sup>14</sup> Endast "Segelbåt med möjlighet till enbart tillfällig övernattning"

#### 4.3.6 Körsträcka

På frågan om hur långt båten färdats totalt under säsongen visar det sig att över 36 procent av båtägarna har svårt att besvara frågan (tabell 32). 30 procent har färdats totalt maximalt 25 nautiska mil under perioden maj – september 2004. De ruffade båtarna har färdats längre, men mycket få uppger att de åkt längre än 1 000 nm under säsongen.

För de båtar som besvarat frågan var den genomsnittliga körsträckan för perioden maj – september 2004 ungefär 150 nautiska mil.

**Tabell 32 Hur många nautiska mil (sjömil) uppskattar du att båten färdades totalt under första maj till sista september? Körsträcka fördelat på båtkategori, procent.**

<i>Procent</i>	<i>Båtkategori</i>				<b>Total</b>
	<b>Total körsträcka, nm</b>	Liten båt	Dagtursbåt	Ruffad motorbåt	
0 - 25 nm	58,1	21,3	10,6	12,4	30,3
25,1 – 75 nm	6,1	15,1	14,4	6,8	11,3
75,1 - 250 nm	2,5	12,8	24,2	22,2	12,3
250,1 - 1000 nm	..	10,4	20,1	13,8	9,2
Över 1000 nm	..	..	..	..	..
Okänt	32,7	40,3	30,3	42,8	36,4
<b>Totalt</b>	100,0	100,0	100,0	100,0	100,0

Samtliga båtägare har tillfrågats om hur lång den längsta resan de gjort med egen båt under säsongen var. Sju av tio båtägare har inte gjort någon båttur längre än 25 nautiska mil. Närmare 9 procent av de tillfrågade hade svårt att besvara frågan.

Av de båtägare som uppgivit att deras längsta båttur under perioden maj till och med september var över 25 nautiska mil har knappt 15 procent uppgivit att den resan gick utomlands. De flesta båtturerna utanför Sverige gick till Danmark, men många gick även till våra övriga grannländer.

**Tabell 33 Hur många nautiska mil var den längsta båtturen under säsongen?**

<b>Längsta båtturen 2004</b>	<b>Procent</b>
0 - 25 nm	70,6
25,1 - 75 nm	16,3
75,1 - 250 nm	2,8
250,1 - 1000 nm	0,8
Över 1000 nm	..
Har inte gjort någon båttur med egen båt under perioden	0,7
Okänt	8,8
<b>Totalt</b>	<b>100</b>

#### 4.4 Bottenfärg

Båtbottenfärger används bl.a. för att hindra att alger, musslor och havstulpaner sätter sig fast på båtskrovet. De kallas även för antifoulingprodukter. Flera av de ämnen som använts för att förhindra påväxt har visat sig medföra höga risker för miljön. Reglerna för båtbottenfärger har därför successivt skärpts under de senaste 12 åren<sup>15</sup>.

De båtbottenfärger som tar bort påväxten på kemisk väg måste godkännas av Kemikalieinspektionen innan de får säljas och användas. Det behöver däremot inte de färger som förhindrar påväxten på fysikalisk väg.

Förutom att använda färger mot påväxten finns i dag ett flertal mekaniska metoder som t.ex. båttvättar.

Här följer en redovisning av vad båtägare till båtar som väger minst 200 kg har för erfarenheter av och inställningar till olika metoder för att förhindra beväxning. Dessa båtar är ungefär 260 000 och motsvarar drygt 36 procent av det totala båtbeståndet.

Beväxning på båtbottnen är framför allt ett problem för båtar som används i havsvatten och då framför allt på södra delen av östkusten och på västkusten (tabell 34). Det beror på att de organismer som sätter sig på båtbottnen vanligtvis återfinns i saltvatten.

**Tabell 34** **Beväxning på båten fördelat på område, procent**  
(bas: 258 000 = skattat antal båtar där man svarat på frågan om beväxning på båtbottnen)

<i>Procent</i> <b>Inom vilket område används båten?</b>	<b>Får du beväxning på båten?</b>				<b>Total</b>
	Ja, mycket	Ja, litet	Nej	Vet ej	
Östersjön norr om Örskär	16,8	39,2	41,2	..	<b>100</b>
Östersjön mellan Örskär och Trelleborg	21,2	55,1	18,3	..	<b>100</b>
Västkusten mellan Trelleborg och norska gränsen	29,5	45,3	23,5	..	<b>100</b>
Insjöar	5,4	29,6	64,5	..	<b>100</b>
Annat land	..	..	..	..	<b>100</b>
Okänt	..	..	..	..	<b>100</b>
<b>Total</b>	<b>18,5</b>	<b>43,3</b>	<b>35,3</b>	<b>2,9</b>	<b>100</b>

<sup>15</sup> Kemikalieinspektionen, "Fakta: Båtbottenfärger för fritidsbåtar", www.kemi.se

Knappt 30 procent av ägare till något större båtar upplever att beväxning på båten är ett problem.

**Tabell 35 Beväxningsproblem fördelat på område, procent**

(bas: 258 000 = skattat antal båtar där man svarat på frågan om beväxning på båtbottnen)

<i>Procent</i> <b>Inom vilket område används båten?</b>	<b>Upplever du att beväxning på båten är ett problem?</b>			
	Ja	Nej	Vet ej	Total
Östersjön norr om Örskär	27,4	72,5	..	100
Östersjön mellan Örskär och Trelleborg	30,0	67,4	..	100
Västkusten mellan Trelleborg och norska gränsen	48,6	49,8	..	100
Insjöar	11,5	87,4	..	100
Annat land	..	..	..	100
Okänt	..	..	..	100
<b>Total</b>	27,9	70,3	1,7	100

Ungefär sju av tio ägare av tyngre båtar använder sig av någon metod för att hindra beväxning på båten (tabell 36). Att måla båtbottnen med färg är den vanligaste metoden. Därefter kommer att skrubba båtbottnen för hand när den ligger i vattnet. Maskinell båtbottnentvätt och att förvara båten på land är ungefär lika vanliga metoder. Däremot är det högst ovanlig att båtägare använder sig av tillfällig torrsättning eller att tillfälligt lägga båten i sötvatten.

Ser man till i vilka områden båtarna används visar det sig att andelen som använder båtbottnenfärg är störst i södra delen av Östersjökusten (77,5 %) och på Västkusten (73,6 %). För Norrlandskusten och insjöarna är andelarna som använder båtbottnen färg lägre, 44 respektive 32 procent. I dessa områden är det relativt vanligt att skrubba båtbottnen för hand. Längs Norrlandskusten är det en av tio som använder sig av den metoden och i insjöarna 13 procent. När det gäller de som inte använder sig av någon metod alls är andelen störst bland båtar förlagda i insjöar. Närmare hälften av dessa har svarat att man inte använder något medel för att hindra beväxning.

**Tabell 36 Använder du något medel för att hindra beväxning på båten?**

(bas: 258 000 = skattat antal båtar där man svarat på frågan om beväxning på båtbottnen)

<b>Medel för att hindra beväxning på båten?</b>	<b>Procent</b>
Ja, båtbottnenfärg	55,8
Ja, maskinell båtbottnentvätt i vattnet	2,1
Ja, tillfällig torrsättning	..
Ja, skrubbing av båtbottnen för hand	7,6
Ja, förvaring av båten på land	1,7
Ja, tillfällig förläggning av båten i sötvatten	..
Ja, annan metod	0,7
Nej	28,7
Vet ej	2,4
<b>Total</b>	<b>100</b>

Tabell 37 visar att en dryg tredjedel av de som målar båtbottnen gör det med polerande färg. Näst vanligast är Västkustfärg. Västkustfärg är endast tillåten färg för båtar som används på västkusten. Av de som svarat att de använder den typen av färg är 30 procent båtar som vanligtvis används i andra områden och därmed inte bör vara målade med västkustfärg.

Fartygsfärg är endast tillåten färg för båtar som är längre än 12 meter långa. Av de båtar som målas med fartygsfärg är närmare 99 procent kortare än 12 meter.

22 procent av båtägarna har svårt att uppge vilken typ av färg man använt.

**Tabell 37 Vilken typ av färg är båten målade med?**

(bas: 144 000 = skattat antal båtar där man svarat att man använder någon typ av bottenfärg)

<b>Typ av bottenfärg</b>	<b>Procent</b>
Västkustfärg	16,9
Polerande färg	34,1
Hård färg	5,2
Tunnsfilmsfärg	3,7
Importerad färg	..
Gammal färg	9,7
Fartygsfärg	1,8
Annan färg	5,6
Vet ej	22,4
Total	<b>100</b>

Generellt verkar de flesta typerna av färg fungera bra. Ungefär två tredjedelar av båtarna har ägare som är nöjda med hur färgen fungerar. Mest nöjda är användare av "Gammal färg" och "Fartygsfärg". Minst nöjda är de som använder Västkustfärg och "Annan färg". Av de som använder Västkustfärg tycker hälften att den fungerar bra.

**Tabell 38 Hur upplever du att den färg du använder på båten fungerar? Fördelat på typ av färg, procent**

(bas: 144 000 = skattat antal båtar där man svarat att man använder någon typ av bottenfärg)

<b>Procent</b>	<b>Hur upplever du att den färg du använder på båten fungerar?</b>				<b>Total</b>
	<b>Bra</b>	<b>Varken bra eller dåligt</b>	<b>Dåligt</b>	<b>Vet ej</b>	
<b>Typ av bottenfärg</b>					
Västkustfärg	50,0	16,1	26,8	..	100
Polerande färg	72,3	15,7	10,3	..	100
Hård färg	66,4	..	..	..	100
Tunnsfilmsfärg	62,4	..	..	..	100
Importerad färg	..	..	..	..	100
Gammal färg	91,7	..	..	..	100
Fartygsfärg	81,4	..	..	..	100
Annan färg	34,1	..	..	..	100
Vet ej	67,0	14,8	9,6	..	100
Total	66,7	15,7	13,8	3,9	100

De färger som finns på marknaden idag är överlag mindre giftiga, och i många fall också mindre effektiva, än dem som fanns på marknaden före 1998. Därmed måste båtägarna anstränga sig mer för att lyckas hålla båten ren från påväxt. Det innebär att båtägarna måste inhämta kunskap om nya medel och metoderna. Kemikalieinspektionen skriver i sin faktafolder om båtbottnfärger för fritidsbåtar: *”för bästa effekt kanske man bör välja en kombination av olika medel/metoder. Valet av tillvägagångssätt varierar beroende på vilken typ av båt det är, hur och var den används. Ökad kunskap om påväxten ger också bättre förutsättningar att bli av med den”*.

Enligt regeringens miljömål ska miljön inom en generation vara fri från ämnen och metaller som kan hota människors hälsa eller den biologiska mångfalden. Kemikalieinspektionen, Sjöfartsverket och Verket för innovationssystem har därför fått i uppdrag av regeringen att utreda hur alternativ till giftiga båtbottnfärger kan utvecklas och främjas<sup>16</sup>.

Vad anser då båtägarna är den rimligaste ersättningen eller komplementet till antifoulingfärger? Ett stort antal har ingen åsikt och många tycker inte att det finns något rimligt komplement. Annars anses skrubbing för hand och alternativa, giftfria, färger vara möjliga alternativ (tabell 39).

**Tabell 39 Vad är den rimligaste ersättningen/komplementet till antifoulingfärg?**  
(bas: 246 000 = skattat antal båtar där man svarat på frågan om ersättning till antifoulingfärg)

<b>Procent</b>	<b>Båtkategori</b>				<b>Total</b>
	Liten båt	Dagturs- båt	Ruffad motorbåt	Ruffad segelbåt	
<b>Rimlig ersättning till antifoulingfärg</b>					
Alternativa färger	..	5,1	4,7	1,9	12,3
Maskinell båtbottdvätt i vattnet	..	1,5	..	..	2,8
Torrättning och rengöring av båtbottn	..	3,5	3,2	..	7,0
Skrubbing av båtbottn för hand	..	5,5	2,8	..	9,9
Förvaring av båten på land	..	2,9	..	..	7,3
Tillfällig förläggning av båten i sötvatten	..	..	..	..	..
Det finns ingen rimlig ersättning till antifoulingfärg	..	12,0	5,9	5,7	23,8
Annan metod	..	..	..	..	1,7
Vet ej	..	18,5	9,8	4,5	34,6
<b>Total</b>	<b>3,8</b>	<b>50,0</b>	<b>28,5</b>	<b>17,7</b>	<b>100</b>

<sup>16</sup> Kemikalieinspektionen, ”Fakta: Båtbottnfärger för fritidsbåtar”, [www.kemi.se](http://www.kemi.se)

#### 4.5 Rekreativvärde mm

Båtlivet är stort i Sverige. Många äger egen båt eller delar med andra. Ännu fler åker med vänner och bekanta eller kanske hyr en båt under någon sommarvecka. Vad är det då som gör båtlivet så speciellt?

På frågan om hur viktiga olika typer av upplevelser är för båtägare<sup>17</sup> när man vistas i fritidsbåt, tabell 40, svarar många att frihets känslan och naturupplevelsen är viktig, detta gäller oberoende av båttyp. När man är ute med båten vill man framför allt ha tystnad, lugn – och vackert väder!

När det gäller övriga upplevelser så skiljer sig vikten av dessa beroende på vilken typ av båt man har. Social samvaro är något viktigare för ägare till ruffade båtar än för öppna. Störst är skillnaden när det gäller komfort och service. Mellan 50-60 procent av ägare till ruffade motor- eller segelbåtar uppger att dessa faktorer är mycket eller ganska viktiga. Motsvarande siffra för de små båtarna är ca 20 procent och för dagtursbåtarna ca 30 procent.

**Tabell 40 Hur viktiga eller oviktiga är dessa upplevelser för dig när du vistas i fritidsbåt?, procent**  
(bas: 1 052 000 = skattning antalet personer 20-74 år med tillgång till fritidsbåt inom hushållet)

Procent	Hur viktig är upplevelsen?						Total
	Mycket viktig	Ganska viktig	Varken eller	Ganska oviktig	Helt oviktig	Okänt	
<b>Upplevelse</b>							
Frihetsupplevelsen	63,3	24,2	8,5	0,6	0,7	2,5	100
Naturupplevelsen	65,6	24,0	6,2	1,3	0,7	2,1	100
Social samvaro i hamn	10,4	12,2	16,2	12,9	16,4	31,8	100
Social samvaro i naturhamn	9,7	15,5	18,9	9,9	15,8	30,3	100
Tystnad och lugn	48,6	31,0	11,3	3,4	2,7	3,0	100
Besöka unika platser	15,1	23,4	24,8	12,0	10,2	14,5	100
Vackert väder	61,9	21,8	9,2	3,7	1,3	2,1	100
Frånvaro av andra båtar	14,3	27,9	32,0	13,3	7,8	4,6	100
Bra komfort ombord	9,7	19,1	27,4	16,6	8,9	18,3	100
Service i gästhamn	11,1	13,5	17,2	4,2	9,2	44,9	100
Service i hemmahamn	11,2	12,9	15,7	7,4	10,7	42,2	100

<sup>17</sup> Båtägare = representant för båtägande hushåll



Även om många verkar vilja ha det lugnt och skönt och njuta av frihetskänslan så är det få som störs av andras båtmotorer när de är ute med sina båtar (tabell 41). Fler än sju av tio uppger att de mycket sällan eller aldrig störs av andras motorer.

**Tabell 41 Hur ofta störs du av andras båtmotorer när du är ute med båt?**  
(bas: 1 052 000 = skattning antalet personer 20-74 år med tillgång till fritidsbåt inom hushållet)

<i>Hur ofta störs du av båtmotorer?</i>	<i>Procent</i>
Alltid	..
Ganska ofta	6,1
Ibland	20,2
Mycket sällan	34,4
Aldrig	35,7
Vet inte	2,8
<b>Total</b>	<b>100</b>

#### 4.5.1 Efterfrågan på service

För att få en uppfattning om i vad mån båtägare är nöjda med den service som erbjuds har frågan om hur nöjd eller missnöjd man är med servicefunktioner när man är ute med båt ställts.

Vid analys av svaren visade det sig att dessa frågor upplevdes som irrelevanta för en stor del av ägarna till småbåtar. De som endast äger småbåt har därför exkluderats från nedanstående resultat som därmed gäller svar från ägare av dagtursbåtar samt ruffade motor- och segelbåtar.

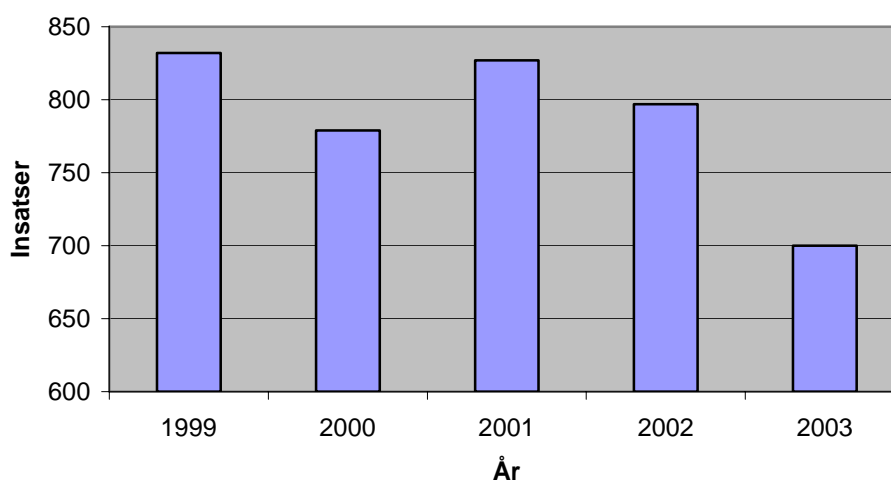
**Tabell 42 Är du generellt nöjd eller missnöjd med följande servicefunktioner när du är ute med båt?, procent**  
(bas: 574 000 = Skattning av antalet personer med tillgång till motorbåt med minst 10 hk, ruffad motorbåt, segelbåt med möjlighet till tillfällig övernattning eller ruffad segelbåt inom hushållet)

<i>Procent</i>	<i>Hur nöjd är du med servicen?</i>						<i>Okänt</i>	<i>Total</i>
	<i>Mycket nöjd</i>	<i>Ganska nöjd</i>	<i>Varken eller</i>	<i>Ganska missnöjd</i>	<i>Mycket missnöjd</i>			
<b>Upplevelse</b>								
Möjligheten att köpa dagligvaror	9,6	24,6	32,5	7,6	3,0	22,7	100	
Tillgång till drivmedel	10,3	28,8	28,2	9,8	5,2	17,9	100	
Tillgång till dricksvatten	13,1	29,9	26,6	5,9	2,9	21,6	100	
Möjligheten att lämna sopor	11,6	31,5	28,8	5,2	3,2	19,7	100	
Möjligheten att köpa båtillbehör	6,3	25,8	33,4	9,4	4,7	20,4	100	
Tillgång till båtrepurationsvarv	6,0	23,7	30,6	11,7	4,3	23,6	100	
Allmänna kommunikationer vid gästhamnar	2,6	17,0	38,3	7,1	1,9	33,1	100	
Informationsutbudet i gästhamnar	6,5	24,3	34,0	5,1	1,5	28,7	100	
Toaletter i land	7,6	32,1	28,1	9,3	2,3	20,5	100	

#### 4.6 Förarkompetens och säkerhet

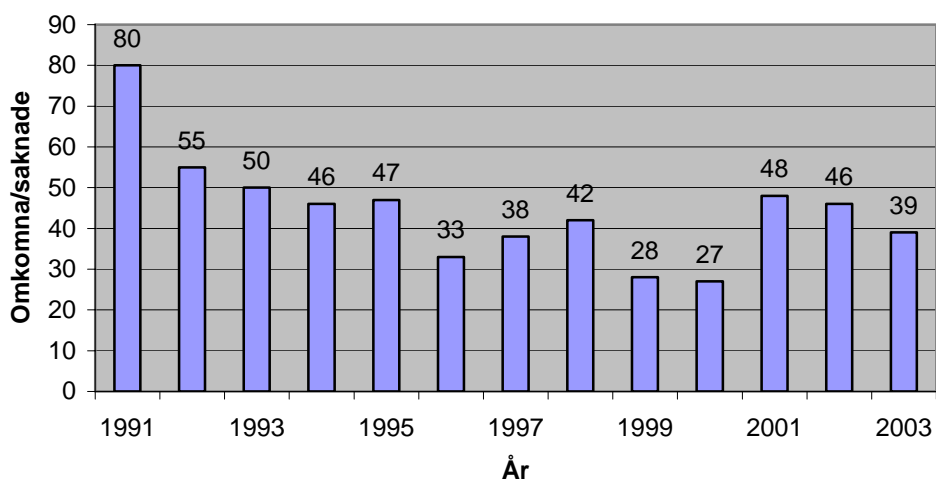
Hur säkert är båtlivet? Ofta anses Båtliv vara en säker fritidssysselsättning. Under senare år har en medial diskussion förts angående farorna med allt fler snabbgående motorbåtar och framför allt yngre förare. Även kombinationen fritidsbåt och alkohol diskuteras ofta under sommarmånaderna. Statistik över sjöräddningsinsatser för fritidsbåtar visar att dessa varierat mellan 832 insatser 1999 och 700 stycken 2003<sup>18</sup>.

**Diagram 1** Antal sjöräddningsinsatser för fritidsbåtar 1999-2003



Antalet omkomna/saknade till följd av fritidsbåtsolyckor var 1991 80 personer. Sedan dess har antalet minskat kraftigt och legat mellan ca 30-60 personer per år.

**Diagram 2** Antal omkomna/saknade till följd av fritidsbåtsolyckor, 1991-2003<sup>19</sup>



<sup>18</sup> Sjöfartsverket; Sjøräddning, insatser 2003

<sup>19</sup> Uppgifterna avser både kommunalt och statligt ansvarsområde

#### 4.6.1.1 Förarkompetens

Något fler än var tredje motorbåt med maxhastighet på 20 knop har minst en ägare som har förarintyg och knappt 20 procent Kustskepparintyg. Motsvarande andelar bland de snabbare båtarna är drygt 25 procent Förarintyg och 15 procent Kustskepparintyg. Flera av de utbildningar som vi frågat om har för få motorbåtsägare svarat att de genomgått för att det ska vara redovisningsbart.

Tabell 43 att knappt 44 procent av motorbåtarna med en maxhastighet på max 20 knop har ägare som genomgått någon av de redovisade utbildningarna. Bland snabbare båtar är andelen något lägre.

**Tabell 43 Vilken eller vilka av följande examen har du tagit?**

(bas: 256 000 = skattning av antal motorbåtar på minst 10 hk som svarat på frågan om maxhastighet)

Avlagd examen	Båt med hastighet max 20 knop		Båt med hastighet över 20 knop	
	Antal	Procent	Antal	Procent
Förarintyg/ skärgårdskepparintyg	33 000	33,7	34 000	25,4
Kustskepparintyg/ skepparexamen	19 000	19,4	20 000	15,0
Manöverintyg för högfartsbåt	..	..	..	..
Båtmekanikerintyg	..	..	9 000	6,6
VHF-certifikat	..	..	..	..
Annan, högre förarkompetens	..	..	..	..
Ingen examen	55 000	56,2	77 000	57,4

#### 4.6.1.2 Körerfarenhet

De allra flesta av de snabbgående båtarna har erfarna personer som oftast kör. Ungefär 77 procent har förare med mer än 100 timmars körerfarenhet (tabell 44).

**Tabell 44 Hur många timmars körerfarenhet har den person som oftast kör båten? (båt med maxhastighet över 20 knop)**

(bas: 164 000 = skattning av antal motorbåtar med maxhastighet över 20 knop och som svarat på frågan om förarens körerfarenhet)

Hur många timmars körerfarenhet?	Procent
mindre än 5 timmar	..
5 – 20 timmar	4,8
21 – 100 timmar	15,0
mer än 100 timmar	77,1
Vet inte	..
Total	100

#### 4.6.1.3 Risker inom båtlivet

Även om Båtlivet är en relativt säker sysselsättning så händer det ibland incidenter till sjöss som kan vara farliga. För att bedöma hur båtägare ser på riskerna inom båtlivet och vad man allmänt är mest rädd för ska inträffa på sjön har frågan "Vilken av följande händelser upplever du som störst risk inom båtlivet?" ställts. De händelser som flest uppfattar som farliga "Grundstötning" och "Fall över bord".

Tabell 45 illustrerat att tre procent av de tillfrågade angav "Annat" som störst risk. Det som framför allt angavs var onykterhet och risken att överraskas av dåligt väder och då främst åska.

**Tabell 45 Vilken av följande händelser upplever du som störst risk inom båtlivet?**  
(bas: 606 000 = skattning av antal båtägande hushåll)

<b>Störst risk inom båtlivet</b>	<b>Procent</b>
Fall överbord	24,4
Kantring	4,4
Vattenfyllning	1,3
Kollision med annan båt	13,1
Kollision med annat föremål	5,4
Grundstötning	28,0
Brand/explosion	16,8
Annat	3,0
Vet inte	3,5
<b>Total</b>	<b>100</b>

#### 4.6.1.4 Flytväst

Av tabell 46 framgår att drygt 80 procent av båtägarna alltid eller nästan alltid har flytväst med i båten till samtliga ombord. 6 procent uppger att de aldrig har flytväst med till alla.

**Tabell 46 Hur ofta finns flytväst med i båten till samtliga ombordvarande?**  
(bas: 606 000 = skattning av antal båtägande hushåll)

<b>Flytväst till samtliga ombord</b>	<b>Procent</b>
Alltid	72,1
Ganska ofta	10,1
Ibland	5,9
Mycket sällan	5,6
Aldrig	6,1
Vet inte	..
<b>Total</b>	<b>100</b>

Närmare tre fjärdedelar av båtägarna uppger att de alltid eller nästan alltid har flytväst eller säkerhetssele på sig. 8 procent har aldrig flytväst eller säkerhetssele på sig (tabell 47).

**Tabell 47 Hur ofta har ni flytväst eller säkerhetssele på er (bortsett från de tillfällen då det är absolut riskfritt att vara utan)?**  
(bas: 606 000 = skattning av antal båtägande hushåll)

<i>Flytväst eller säkerhetssele på</i>	<i>Procent</i>
Alltid	58,3
Ganska ofta	15,0
Ibland	11,7
Mycket sällan	6,8
Aldrig	7,9
Vet inte	..
Total	100

#### 4.6.1.5 Åldersgräns och kompetenskrav

Nästan 90 procent av båtägarna tycker att det borde införas åldersgräns för att få köra snabb båt och att det dessutom borde finnas någon form av kompetenskrav, t.ex. "Båtkörkort" (se tabell 48 respektive 49).

**Tabell 48 Tycker du att det ska införas en åldersgräns för att få köra snabb båt?**  
(bas: 606 000 = skattning av antal båtägande hushåll)

	<i>Procent</i>
Ja	86,4
Nej	11,3
Vet inte/vill ej svara	2,3
Total	100

**Tabell 49 Tycker du att det ska finnas någon form av kompetenskrav ("båtkörkort") för att få köra snabb båt (planande båt eller båt över 15 knop)?**  
(bas: 606 000 = skattning av antal båtägande hushåll)

	<i>Procent</i>
Ja	86,5
Nej	11,2
Vet inte/vill ej svara	2,3
Total	100

## 4.7 Natur och miljö

Runt Sveriges kuster och vattendrag finns områden som är skyddade på ett eller annat sätt. Dessa områden har bedömts ha en flora eller fauna som är hotad eller av annan anledning anses viktig att bevara. Vissa av dessa områden kan endast nås med båt.

För att få en bild av hur vanligt det är att båtägare besöker naturskyddade områden och hur de agerar vid dessa besök har ett antal frågor om beteenden och attityder rörande detta ställts.

Nästan två av tio båtägare har besökt naturreservat i samband med båttur under perioden maj – september 2004. Av ägare till ruffade segelbåtar har närmare 40 procent besökt naturreservat.

**Tabell 50 Har du under perioden första maj till sista september besökt naturreservat?**

(bas: 606 000 = skattning av antal båtägande hushåll)

<i>Procent</i> <b>Båtkategori</b>	<b>Har du under perioden första maj till sista september besökt naturreservat?</b>			
	Ja	Nej	Vet ej	Total
Liten båt	12,2	86,5	1,3	100
Dagtursbåt	26,7	72,4	0,9	100
Ruffad motorbåt	20,2	78,9	0,8	100
Ruffad segelbåt	38,7	60,7	0,5	100
Total	19,7	79,2	1,1	100

Över 85 procent av båtägarna är medvetna om att det finns olika typer av skyddsområden som är tillgängliga för fritidsbåtar (tabell 51).

**Tabell 51 Känner du till att det finns sälskyddsområden, fågelskyddsområden, naturreservat och naturskyddsområden i områden som är tillgängliga för fritidsbåtar?**

(bas: 606 000 = skattning av antal båtägande hushåll)

	<b>Procent</b>
Ja	85,8
Nej	12,2
Vet inte/vill ej svara	2,0
Total	100

På frågan om hur man brukar bete sig i skyddade områden uppgav närmare 40 procent att man aldrig befinner sig i sådana områden. Ser man endast till de som har vistas i skyddade områden så ser 74 procent till att veta vilka regler som gäller när man vistas i sådana områden och följer dem. Närmare 23 procent vet inte vilka regler som gäller men visar allmän hänsyn, medan 1,6 procent betar sig som vanligt, oavsett om det innebär att man bryter mot någon regel (se tabell 52 nedan).

**Tabell 52 Hur brukar du bete dig i sådana områden?**

(bas: 325 000 = skattning av antal båtägande hushåll som svarat på frågan och vistats i skyddade områden)

	<i>Procent</i>
Ser till att jag vet vilka regler som gäller och följer dem	73,8
Vet inte vilka regler som gäller, men visar allmän hänsyn	23,2
Beter mig som vanligt, även om det kanske betyder att jag bryter mot någon regel	1,6
Vet inte/vill ej svara	1,3
Total	100

Tabell 53 visar att de allra flesta båtägarna (97 %) tycker att det är viktigt att ta hänsyn till häckande fåglar. 88 procent instämmer helt i påståendet att det är rimligt att begära att hundar hålls kopplade och att det är viktigt att anpassa hastigheten för att skydda från svall. Något färre (78 %) anser att eld alltid ska göras i grill eller på särskilt anordnad plats.

**Tabell 53 Båtägaren attityder när det gäller naturen i och omkring naturhamnar**

(bas: 606 000 = skattning av antal båtägande hushåll)

<i>Påstående</i>	<i>Attityd</i>				<b>Total</b>
	Instämmer helt	Instämmer delvis	Instämmer inte alls	Vet inte / Vill ej svara	
Det är viktigt att ta hänsyn till häckande fåglar	97,3	1,5	..	0,9	<b>100</b>
Det är rimligt att begära att hundar ska hållas kopplade	88,0	10,1	1,0	0,9	<b>100</b>
Om man gör upp eld ska det alltid göras i grill eller på särskilt anordnade grillplatser	77,6	19,5	2,1	0,9	<b>100</b>
Det är viktigt att anpassa hastigheten så att stränder och grunda bottnar skyddas från svall	88,1	8,4	1,4	2,1	<b>100</b>

## 5 Definitioner och gruppindelningar

### 5.1 Definitioner

**Disponera eller vistas i:** utnyttja eller följa med i fritidsbåt (ägd, hyrd eller lånad) som den aktuella perioden har sin normala plats i Sverige. Vistelsen ska innebära *övernattning i båt eller att båten lämnat brygga*. Vistelse i båt som endast ligger förtöjd eller ankrad räknas alltså endast om den innebär övernattning.

**Fritidsbåt:** Privatägd båt som används som fritidsbåt. Båten ska vara i sjödugligt skick.

**Som fritidsbåt räknas:** motorbåt, segelbåt, roddbåt, kajak, kanot, gummibåt, vattenskoter och jolle som inte är tillbehör till annan båt. Företags- eller klubbägda båtar, kanoter, kajaker o dyl. omfattas **inte** av undersökningen.

**Som fritidsbåt räknas inte:** segelbräda (windsurfingbräda), jolle som tillhör annan båt, jetski eller skepp längre än 25 m.

**Ej sjödugligt skick:** Båt som skulle behöva mer än en vanlig service för att kunna sjösättas.

**Hushåll:** den grupp personer, som bor tillsammans och har en så gemensam ekonomi att de olika personernas utgifter inte på ett meningsfullt sätt kan särskiljas. I denna undersökning har vi valt att begränsa oss till hushåll innehållande personer mellan 20 och 74 år.

**RIB-båt:** Rigid Inflatable Boat; en låg, snabbgående båt med "gummikrage".

**Möjlighet till enbart tillfällig övernattning:** båten har inget slutet utrymme med acceptabel ståhöjd.

**Årsmodell:** om intervjupersonen endast haft kunskap om årtionde, har mitten av årtiondet angivits.

**Körerfarenhet:** här efterfrågas total körerfarenhet genom livet. Syftet har varit att se hur erfarna, eller oerfarna, de personer som vanligtvis kör båtarna är.

**Bärbar toalett:** toalett, typ Porta Potti, som är avsedd för detta ändamål, inte potta, hink eller dylikt som får fungera som toalett.

**GPS:** satellitnavigering, man får via kontakt med satellit uppgift om på vilka koordinater man befinner sig.

**VHF:** kommunikationsradio, kan användas för att kommunicera med kustradiostationer eller andra båtar via speciella kanaler, får bara användas av personer som genomgått utbildning och fått VHF-licens.

**Trailer:** släpvagn för båt



**Marina:** båtplatser som hyrs ut via privat/kommersiell verksamhet, min 10 båtplatser

**Annan båtplats:** hit räknas även båtklubb, kommunal båtplats, samfällighet etc.

**Hårdgjord mark:** Asfalterad eller på annat sätt vattentät

**Färgrester:** hit räknas färg som hamnar i spolvatten och färgrester från bottenskrap, inte rester i färgburkar.

**Möjlighet för uppsamling av färgrester:** vart tar färgresterna vägen? Uppsamling innebär att färgresterna kan tas om hand och inte spolas ner i vattnet eller sipprar ner i marken.

**Typgodkänd:** försedd med Blå skylt, utfärdad av nordisk sjöfartsmyndighet eller Det Norske Veritas.

**Säkerhetsbesiktigad:** besiktigad av besiktningsman utsedd av Svenska Båtunionen.

**Svårighet att kontakta sjöräddningen:** här menas att man t.ex. befinner sig utanför täckningsområde för mobiltelefon eller VHF.

**Ligga ute i skärgård mm på semester:** om båten vanligtvis används för semester i närområdet.

**Längre resor under semester:** om båten vanligtvis används för längre resor, t.ex. till Gotland, Åland eller från östkusten till västkusten etc.

**Beväxning:** när båten ligger i vatten kan botten få en beläggning av alger, havstulpaner etc.

## **Båtbottenfärg:**

<b><u>Västkustfärg</u></b>	bekämpningsmedel klass 3 med regnr (fyra siffror), för fritidsbåtar med användningsområde västkusten, godkänd av Kemikalieinspektionen (KemI)
<b><u>Polerande färg</u></b>	ytmjuk färg = släpper ifrån sig ytskiktet så att påväxt inte får fäste, behöver ej godkännande av KemI
<b><u>Hård färg</u></b>	ger en hård, blank yta, behöver ej godkännande av KemI
<b><u>Tunnsfilmsfärg</u></b>	innehåller ofta Teflon eller motsvarande, behöver ej godkännande av KemI
<b><u>Importerad färg</u></b>	egenimporterad, ej godkänd i Sverige
<b><u>Gammal färg</u></b>	antifoulingfärg för fritidsbåtar köpt 2000 eller tidigare, bekämpningsmedel klass 3 med regnr
<b><u>Fartygsfärg</u></b>	av KemI godkänd färg, bekämpningsmedel klass 2 med regnr, för yrkesmässig användning på fartyg
<b><u>Annan färg:</u></b>	t.ex. färg med capsaicin, silikonfärg, egentillverkad färg eller annat

**Antifoulingfärg:** bottenfärg som marknadsförs som bekämpningsmedel som på biologisk eller kemisk väg ska motverka beväxning på båtbottnen.

**Kostnader förknippade med båten:** kostnader för reparationer, underhåll, vinterplats, bryggplats, försäkring, tillbehör och semesterutrustning (grill, parasoll, fiskeredskap etc.).

**Ej** ränte- och amorteringskostnader.

**Båtens värde:** uppskattat försäljningsvärde, vad intervjupersonen tror att båten skulle vara värd vid eventuell försäljning.

**Absolut riskfritt:** flytväst kan anses som ”onödig” för simkunniga vuxna:

- på sittplatser i delvis eller helt överbyggda motorbåtar med måttlig fart
- under däck samt i sittbrunnen vid stillaliggande och snarlika situationer

**Snabb båt:** planande båt eller båt över 15 knop.

### 5.1.1 Kalkyleringar

**Övernattningar (Bäddnätter):** antal nätter båten använts till övernattning \*  
genomsnittligt antal personer som övernattat.

## 5.2 Gruppindelningar

<i>Område</i>	<i>Län</i>
Norrlandskusten	Uppsala, Gävleborg, Västernorrland, Västerbotten, Norrbotten
Ostkusten	Stockholm, Södermanland, Östergötland, Gotland
Sydskusten och Kronobergs län	Kalmar, Kronoberg, Blekinge, Skåne Halland, Västra Götaland: kommun 1401,1402,1407,1415,1419,1421,1427,1 430,1435,1480,1481,1482,1484,1485,14
Västkusten	86 Övriga kommuner i Västra Götaland, Jönköping, Värmland, Örebro,
Inlandet	Västmanland, Dalarna, Jämtland

<i>Båttyp</i>	<i>Båtkategori</i>
Kanadensare, kajak avsedd för paddling	Liten båt
Jolle, eka, roddbåt utan motor	Liten båt
Helt öppen båt med motor under 10 hk	Liten båt
Motorbåt med motor på minst 10 hk, ej övernattningsmöjl.	Dagtursbåt
Ruffad motorbåt avsedd för övernattning	Ruffad motorbåt
Segelbåt, segeljolle e d, helt utan övernattningsmöjlighet	Dagtursbåt
Segelbåt m möjlighet till enbart tillfällig övernattning	Dagtursbåt
Ruffad segelbåt, motorseglare avsedd för övernattning	Ruffad segelbåt
Vattenskoter	Dagtursbåt

### *Okänt*

Svarsalternativet ”Okänt” är en sammanslagning av alternativen ”Vet inte” och ”Vill inte svara”.

## **6 Teknisk beskrivning**

### **6.1 Upplägg och genomförande**

Under våren 2003 och vintern 2004 genomförde SCB, på uppdrag av Sjöfartsverket, en förstudie samt en provundersökning. Dessa studier skulle ge erforderligt underlag för en fullskalig huvudundersökning med syfte att samla in information rörande det svenska båtbeståndet samt dess användning.

Ett huvudsyfte med provundersökningen var att samla in tillräckligt med uppgifter om det svenska båtbeståndet för att kunna föreslå en urvalsdesign och metod för en fullskalig undersökning. Den fullskaliga undersökningen planerades och genomfördes sedan baserat på de uppgifter som framkom via provundersökningen.

### **6.2 Population och urval**

#### **6.2.1 Population**

Båtägande hushåll i Sverige.

#### **6.2.2 Urvalsram**

Urvalsramen utgjordes av Registret över totalbefolkningen (RTB), personer mellan 20-74 år. Ramen utgjordes av 6 048 282 personer (september 2004).

#### **6.2.3 Urvalsmetod**

Som urvalsmetod användes stratifierat obundet slumpmässigt urval. Urvalet utgjordes av ett s.k. "nätverksurval", d v s urvalsobjekt är individ men undersökningsobjekt är hushåll. För varje utvald individ undersöks således hela hushållet.

#### **6.2.4 Urvalsstorlek**

Urvalet bestod av 13 000 individer

#### **6.2.5 Stratifiering**

Med ledning av provundersökningens resultat stratifieras urvalsramen efter fem regioner (enligt Sveriges turistråd 1987), fyra åldersklasser och fyra inkomstklasser. Detta för att styra urvalet mot de grupper där flest antal fritidsbåtar finns samt att möjliggöra regional redovisning med god precision. Sammanlagt bildas då 80 stratum.

**Tabell 54 Stratifiering**

Region		Åldersgrupp <sup>1</sup>	
1	Norrlandskusten	1	20 - 29
2	Ostkusten	2	30 - 49
3	Sydskusten och Kronobergs län	3	50 - 59
4	Västskusten	4	60 - 74
5	Inlandet		

<sup>1</sup> Ålder per den 1 sep 2004

Inkomst	
1	– 199 999
2	200 000 – 249 999
3	250 000 – 299 999
4	300 000 –

### 6.2.6 Allokering

Urvalet allokeras så att regioner, åldersklasser och inkomstklasser där andelen båtägare antas vara stor ”högrepresenteras” i urvalet. För att få god precision på regionnivå allokeras minst 15 procent av urvalet till varje region.

**Tabell 55 Allokering efter region**

Region	20-74
Norrlandskusten	15 %
Ostkusten	20 %
Sydskusten och Kronobergs län	15 %
Västskusten	30 %
Inlandet	20 %
Riket	100 %

Tabellen nedan visas hur urvalet i varje region allokeras. Det som visas i varje cell är andelen av det totala urvalet.

**Tabell 56 Regionvis allokering efter inkomst och ålder**

Inkomstklass/ Åldersklass	20 - 29	30 - 49	50 - 59	60-74	20-74
– 199 999	1,5 %	4,5 %	6 %	3 %	15 %
200 000 – 249 999	1,5 %	4,5 %	6 %	3 %	15 %
250 000 – 299 999	3 %	9 %	12 %	6 %	30 %
300 000 –	4 %	12 %	16 %	8 %	40 %
	10 %	30 %	40 %	20 %	100 %

### 6.2.7 Stratumlista

Stratumnumret beskriver region, åldersklass, inkomstklass. Exempelvis stratumnummer 234 avser region 2, åldersklass 3 och inkomstklass 4.

<u>Stratum</u>	<u>Storan (N)</u>	<u>Lillan (n)</u>
Totalt	6 048 282	13 118
111	128 026	30
112	17 607	30
113	7 950	59
114	3 764	79
121	147 395	89
122	83 978	89
123	55 011	177
124	61 495	236
131	66 130	118
132	46 110	118
133	33 683	236
134	44 668	315
141	118 139	59
142	34 703	59
143	20 292	118
144	28 262	157
211	248 448	39
212	36 305	39
213	19 508	79
214	16 085	105
221	303 537	118
222	139 132	118
223	109 155	236
224	213 652	315
231	112 589	157
232	66 253	157
233	54 340	315
234	113 043	420
241	168 687	79
242	56 058	79
243	37 824	157
244	77 125	210
311	166 972	30
312	23 709	30
313	10 210	59
314	5 087	79
321	208 937	89
322	99 596	89
323	66 353	177
324	79 935	236
331	90 496	118
332	51 967	118
333	38 902	236
334	54 867	315
341	153 283	59
342	40 297	59
343	24 866	118
344	37 994	157
411	113 038	59
412	17 342	59

413	8 617	118
414	5 205	157
421	131 287	177
422	62 072	177
423	45 789	354
424	69 641	472
431	50 963	236
432	29 040	236
433	23 802	472
434	39 918	630
441	82 529	118
442	23 132	118
443	15 137	236
444	25 688	315
511	187 709	39
512	32 999	39
513	13 869	79
514	5 323	105
521	253 267	118
522	144 979	118
523	94 589	236
524	93 286	315
531	116 451	157
532	77 192	157
533	55 009	315
534	68 141	420
541	205 884	79
542	56 556	79
543	33 188	157
544	44 215	210

Totalt antal utvalda individer är 13 118. 18 stycken individer har dock plockats bort då de är dubbletter med avseende på familjeidentitet. Den slutgiltiga urvalsfilen till Intervjuenheten är på 13 100 individer.

I plockar sedan bort nyligen avlidna m.fl. och slumpar sedan bort individer så att antal individer till undersökningen blir exakt 13 000.

### 6.3 Undersökningsmetod

Undersökningen genomfördes som en sammanhängande telefonintervju för att uppnå bästa möjliga resultat och öka chansen att få en hög svarsfrekvens.

Den typ av frågor som ställs i denna undersökning, där intervjupersonen ombeds redogöra för flera båtar och även båtmotorer, är dessutom svåra att formulera i en postalenkät. Många frågor berör dessutom endast delar av urvalet och lämpar sig därmed bäst som telefonintervju.

Det är av yttersta vikt att viss bakgrundsinformation även samlas in om de hushåll som varken äger eller disponerat båt. Vid en postalenkät skulle bortfallet för denna grupp riskera bli alltför stort.

Poängteras bör att även om telefonintervju i sig vanligen medför en minskad risk för bortfall så kan förutsättningarna för genomförd intervju öka med goda förberedelser. Det är viktigt att intervjuarna är väl informerade om undersökningen och givits tid och möjlighet att sätta sig in i undersökningen och dess frågeställningar.

#### *Frågeformulär*

Sjöfartsverket och SCB utformade gemensamt frågeformulär och introduktionsbrev inför telefonintervju.

### **6.4 Undersökningens genomförande**

En vecka innan undersökningen startade skickades ett missiv ut till samtliga urvalspersoner med information om undersökningens innehåll och syfte. Där informerades även om gällande sekretess.

Urvalet har telefonnummersatts av ett telekombolag. SCB har även hämtat telefonnummer till intervjupersonens arbetsplats från KU-registret. (Kontrolluppgiftsregistret).

De personer som vi ej erhållit telefonnummer till, fick tillsammans med missivet, ett brev med uppmaningen att meddela oss var och när vi kunde nå dem.

Intervjuarna har sedan manuellt spårat de som inte hört av sig, men även dem där det visat sig att telefonnumret varit felaktigt.

#### **6.4.1 Metod och fältarbete**

Datinsamlingen genomfördes under perioden 4 oktober – 28 november 2004. Den har genomförts med datorstödda telefonintervjuer av SCB:s centrala telefongrupp och fältintervjuare. Totalt har 80 intervjuare arbetat med undersökningen.

#### **6.4.2 Utbildning av intervjuarna**

Utbildning av intervjuarna har skett genom att de fått skrivna instruktioner att läsa in. De har även haft tillgång till utbildningsformulär i datorn, där de kunnat träna på formuläret.



### 6.4.3 Resultat av fältarbetet

**Tabell 57 Resultat av fältarbetet**

	<b>Antal</b>	<b>Procent</b>
Urval	13000	100,0
Svarande	10519	80,9
- därav övertäckning	23	0,2
Bortfall	2481	19,1
- därav förhindrad medverkan	79	0,6
ej anträffad	1781	13,7
vägrare	621	4,8

Svarsandelen får betecknas som hög i denna undersökning. Den kan troligen relateras dels till att intervjutiden i många fall rörde sig om endast ett par minuter, dels till att ämnet intresserat intervjupersonerna.

Det totala bortfallet utgör 19,1 procent av urvalet. Vi kan notera att vägrarandelen endast är 4,8 procent, vilket tyder på att intervjupersonerna varit positivt inställda till att delta.

Urvalet var stratifierat på bl. a. olika geografiska områden. Andelen svarande i de olika regionerna blev som följer:

**Tabell 58 Svarsandel i regionerna**

Region	Andel svarande
1 Norrlandskusten	85,4%
2 Ostkusten	78,1%
3 Sydkusten o Kronobergs län	80,4%
4 Västkusten	79,8%
5 Inlandet	82,5%