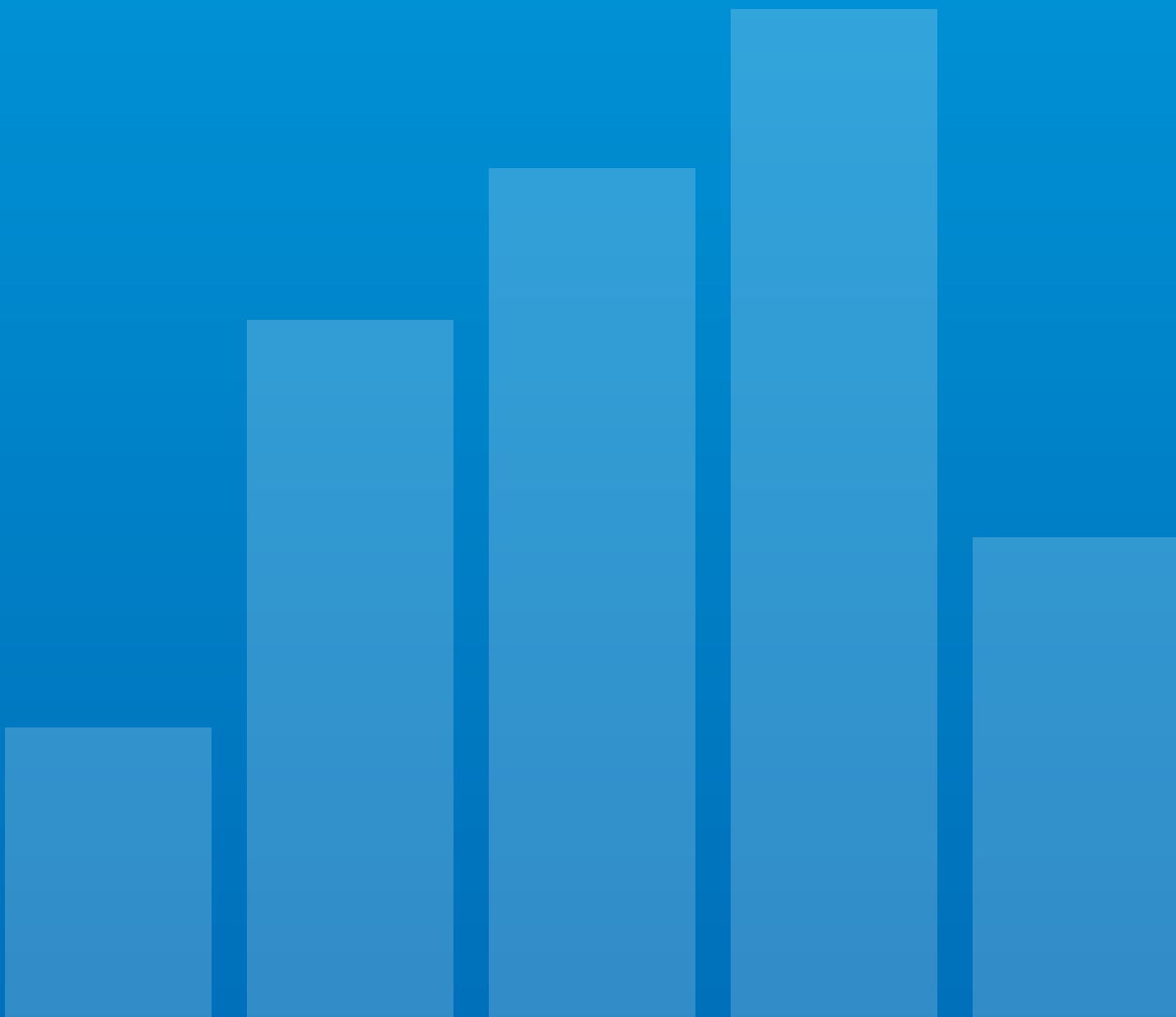


FLYGTRAFIK- STATISTIK

UTVECKLINGEN UNDER TREDJE KVARTALET 2014



© Transportstyrelsen

Sjö- och luftfartsavdelningen
Enheten för marknad, miljö och analys

Rapporten finns tillgänglig på Transportstyrelsens webbplats www.transportstyrelsen.se

Dnr/Beteckning

ISBN

Författare

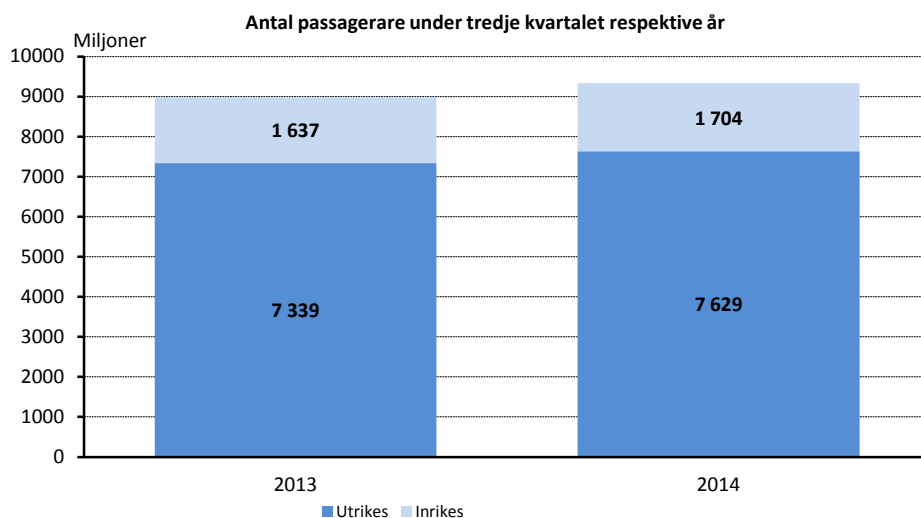
Månad År

Eftertryck tillåts med angivande av källa.

Passagerare

Under tredje kvartalet 2014 ökade antalet passagerare på de svenska flygplatserna med 4 procent och uppgick till 9,3 miljoner. Ökningen motsvarar i runda tal 360 000 fler passagerare.

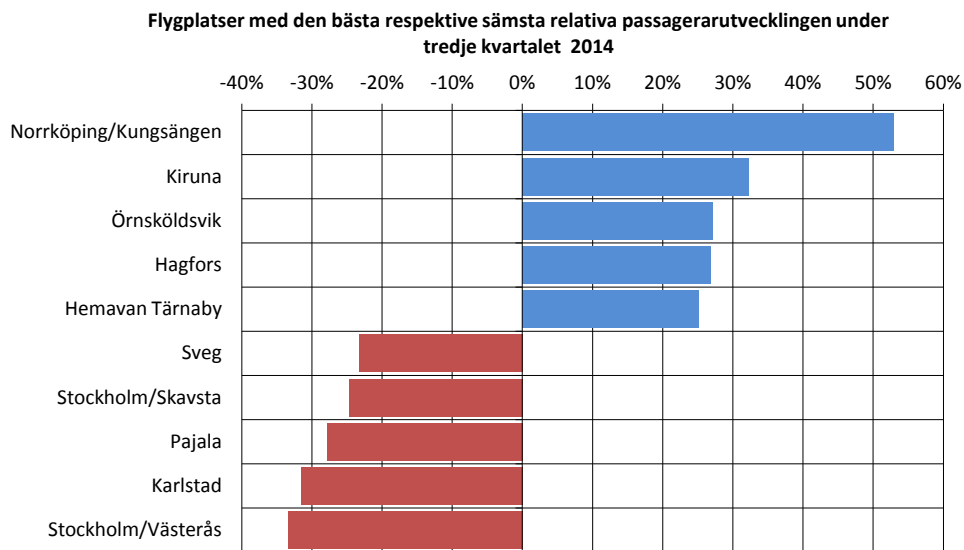
Av de drygt 9 miljoner passagerarna var 1,7 miljoner inrikespassagerare och 7,6 miljoner utrikes. Procentuellt var ökningen densamma i in- och utrikestrafiken.



Utvecklingen skiljer sig åt mellan de enskilda flygplatserna. På 23 av de 39 trafikflygplatserna noteras ett ökat antal passagerare under årets tredje kvartal jämfört med samma period 2013. Den största relativa passagerarökningen hade Norrköping/Kungsängen flygplats, följt av Kiruna. I absoluta tal var ökningen störst på Stockholm/Arlanda med drygt 500 000 fler passagerare. Stockholm/Västerås och Karlstad flygplats hade den största procentuella minskningen. I absoluta tal är det Stockholm/Skavsta som haft det största passagerartappet, minus 172 000.

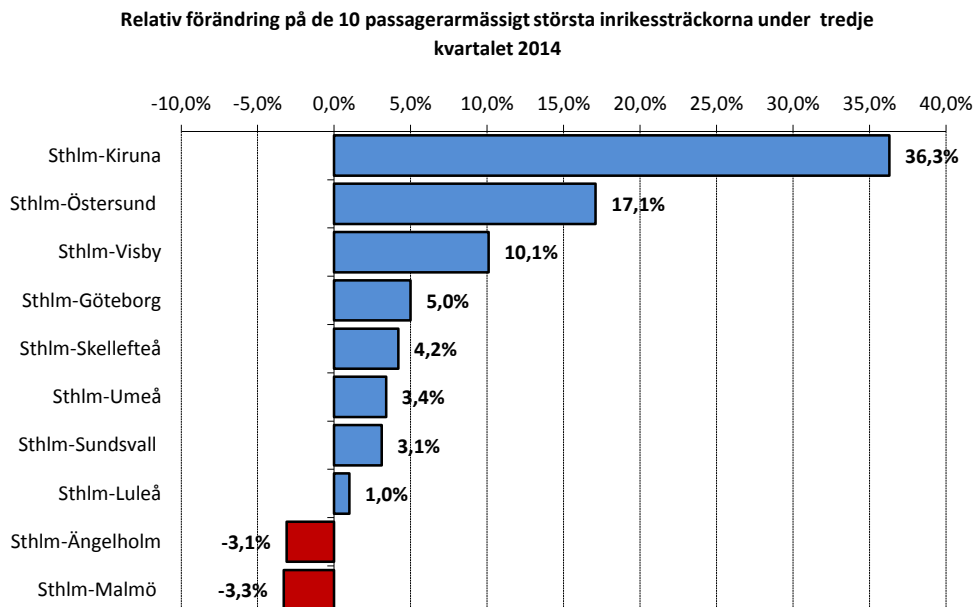
Antal ankommande och avresande passagerare i linje- och chartertrafik på svenska flygplatser under tredje kvartalet för respektive år.

Flygplats	2013	2014	Diff	Förändring, %
Arvidsjaur	6 199	6 027	- 172	- 2,8 %
Borlänge	7 735	7 021	- 714	- 9,2 %
Gällivare	10 616	10 537	- 79	- 0,7 %
Göteborg/Landvetter	1 355 132	1 409 837	54 705	4,0 %
Göteborg/Säve	298 648	263 854	- 34 794	- 11,7%
Hagfors	324	411	87	26,9%
Halmstad	26 579	30 804	4 225	15,9%
Hemavan Tärnaby	2 421	3 029	608	25,1%
Jönköping	25 480	29 467	3 987	15,6%
Kalmar	54 942	50 702	- 4 240	- 7,7 %
Karlstad	31 552	21 608	- 9 944	- 31,5%
Kiruna	53 737	71 040	17 303	32,2%
Kramfors-Sollefteå	3 125	3 527	402	12,9%
Kristianstad	6 601	7 710	1 109	16,8%
Linköping/Saab	25 936	23 262	- 2 674	- 10,3%
Luleå	281 004	284 991	3 987	1,4 %
Lycksele	5 382	5 796	414	7,7 %
Malmö	599 157	580 311	- 18 846	- 3,1 %
Mora/Siljan	736	729	- 7	- 1,0 %
Norrköping/Kungsängen	37 699	57 633	19 934	52,9%
Pajala	716	517	- 199	- 27,8%
Ronneby	45 889	45 153	- 736	- 1,6 %
Skellefteå	72 882	82 215	9 333	12,8%
Stockholm/Arlanda	5 673 244	6 179 309	506 065	8,9 %
Stockholm/Bromma	512 042	539 221	27 179	5,3 %
Stockholm/Skavsta	693 807	522 166	-171 641	- 24,7%
Stockholm/Västerås	56 454	37 592	- 18 862	- 33,4%
Sundsvall-Timrå	61 971	62 586	615	1,0 %
Sveg	1 287	988	- 299	- 23,2%
Torsby	522	523	1	0,2 %
Trollhättan/Vänersborg	9 328	8 724	- 604	- 6,5 %
Umeå	234 146	241 399	7 253	3,1 %
Vilhelmina	3 887	4 186	299	7,7 %
Visby	128 344	142 523	14 179	11,0%
Växjö/Kronoberg	48 087	48 660	573	1,2 %
Åre Östersund	82 943	96 054	13 111	15,8%
Ängelholm	105 652	99 848	- 5 804	- 5,5 %
Örebro	33 743	34 895	1 152	3,4 %
Örnsköldsvik	16 735	21 262	4 527	27,1%

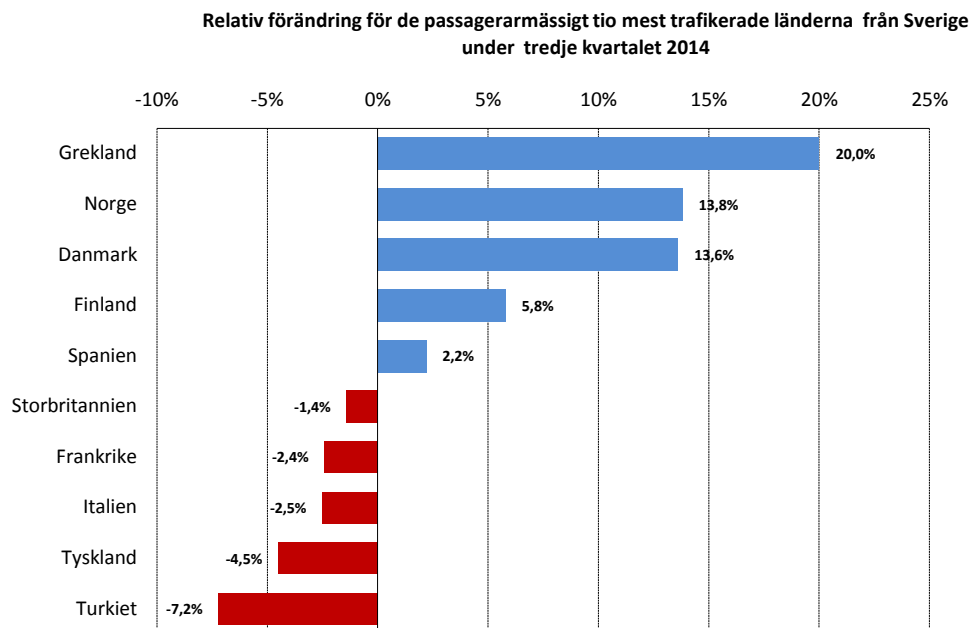


Destinationer

Antalet passagerare ökade på flertalet av de tio största inrikessträckorna, störst var ökningen på sträckan Stockholm – Kiruna med en volymökning på 36 %. På två av sträckorna, Stockholm – Ängelholm och Stockholm – Malmö, var antalet passagerare lägre under årets tredje kvartal jämfört med motsvarande kvartal 2013.

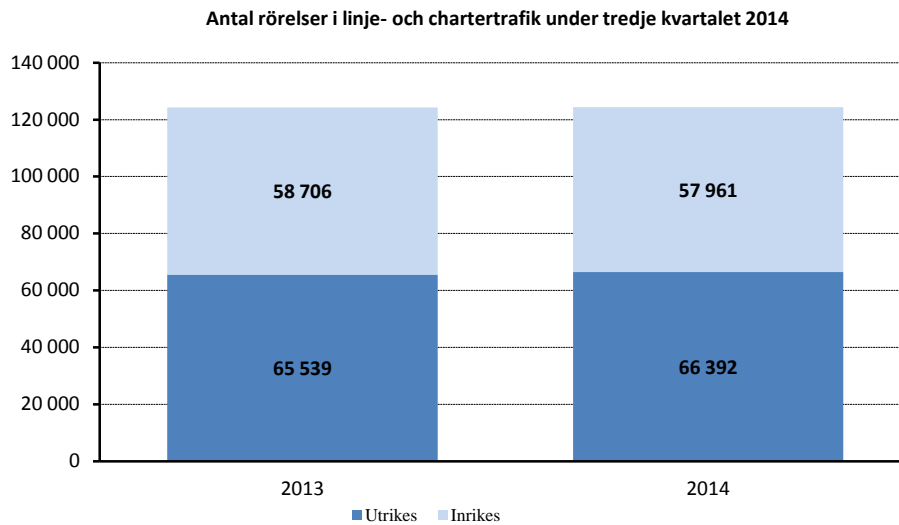


Bland länder som trafikeras från svenska flygplatser var Spanien det land som hade flest passagerare, följt av Tyskland och Storbritannien. Närmare 820 000 passagerare flög mellan Sverige och Spanien under årets tredje kvartal. Grekland var tillsammans med Norge och Danmark de länder där antalet passagerare ökade procentuellt mest.

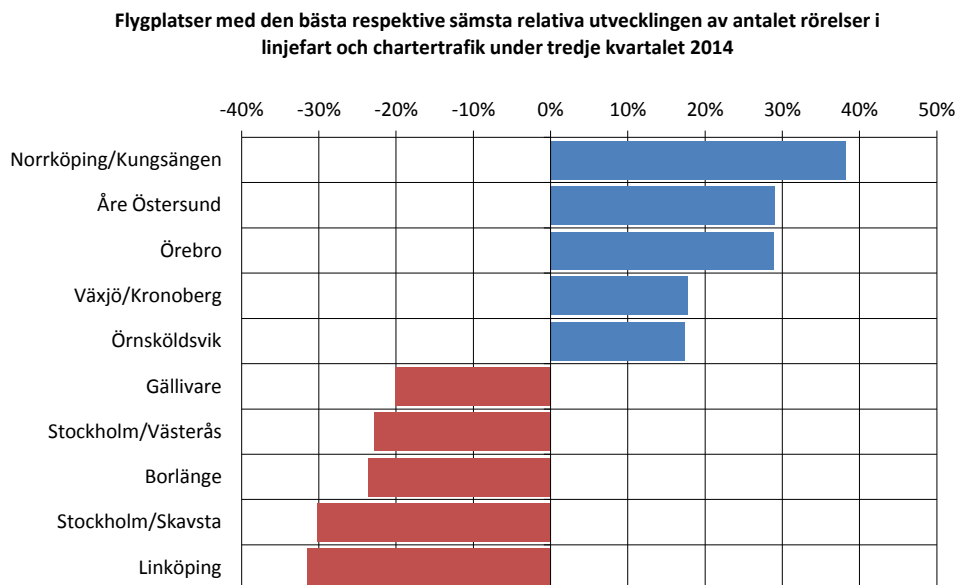


Flygrörelser

Det totala antalet starter och landningar på de svenska trafikflygplatserna uppgick till 191 000, vilket innebär en minskning med 1 procent jämfört med motsvarande kvartal 2013. Inom linje- och chartertrafiken var antalet rörelser oförändrat och uppgick till 124 500. Övrigt flyg minskade med 4procent och hade cirka 66 500 rörelser under innevarande års tredje kvartal.

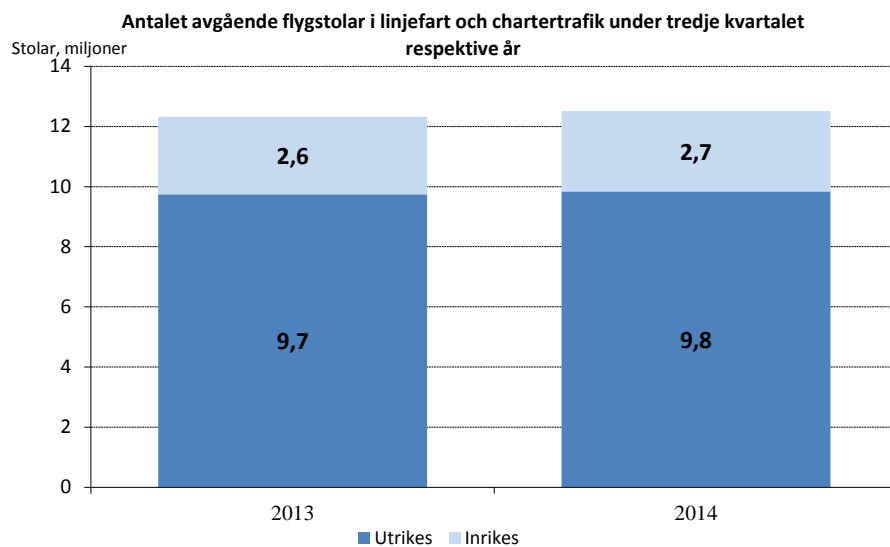


Bland flygplatserna hade Norrköping/Kungsängen flygplats den största relativa ökningen vad gäller rörelser i linjefart och charter. Störst var minskningen på Linköping flygplats. Flygplatsen har varit stängd under en del av kvartalet p.g.a. underhållsarbete, trafiken har under tiden letts om till Norrköping/Kungsängen.



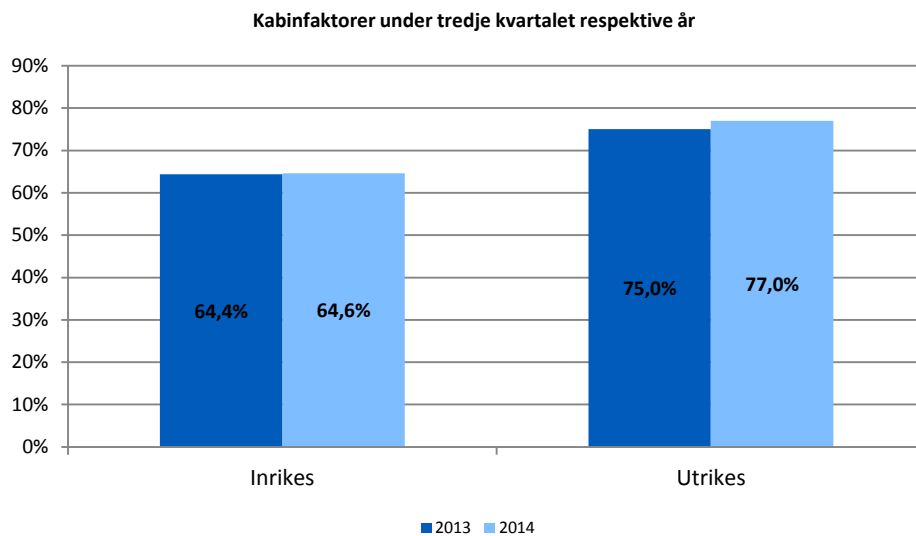
Sätessutbud

Utbudet av flygstolar i linjefart och charter ökade med 1,6 %. Det motsvarar närmare 200 000 fler utbudna stolar än under samma kvartal 2013. I utrikestrafiken ökade utbudet med 1,1 %, för inrikes var ökningen 3,6 %. Antalen framgår av följande figur.



Kabinfaktorer

Kabinfaktorn är ett mått som anger i vilken grad den utbudna kapaciteten utnyttjas. Ett sätt att mäta denna är att relatera antalet passagerare till antalet utbudna flygstolar. Kabinfaktorerna under tredje kvartalet för respektive år visas i följande figur. En svag ökning kan noteras för inrikestrafiken medan den i utrikes ökade med 2 procentenheter.



Marknadsandelar

Norwegian har ökat sin marknadsandel inom såväl in- som utrikestrafiken. Ryanairs andel av utrikestrafiken minskade med närmare 5 procentenheter under tredje kvartalet medan SAS andel ökade med närmare 3 procentenheter. I inrikestrafiken minskade såväl SAS som Malmö Aviation något.

