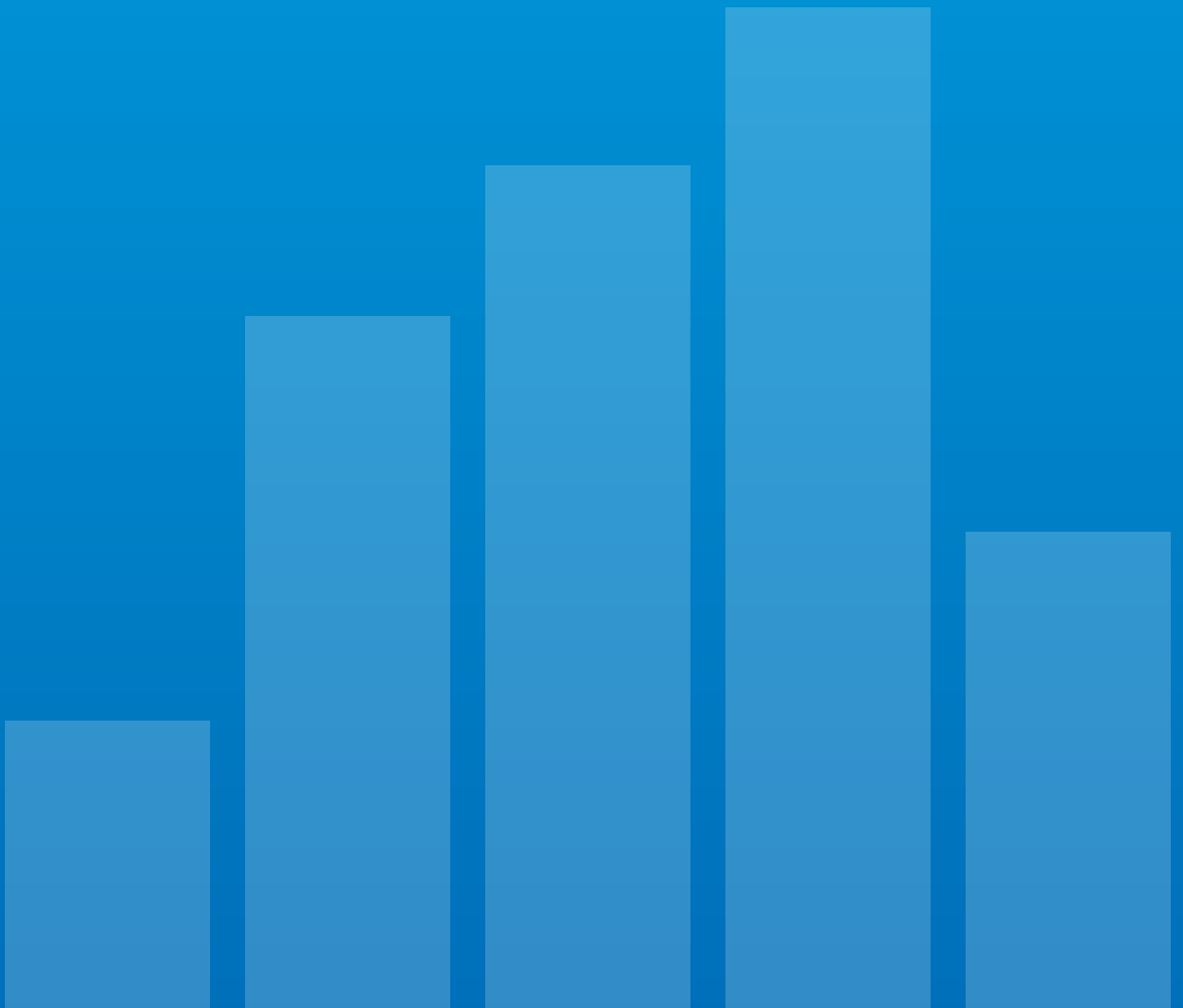


FLYGTRAFIK- STATISTIK

UTVECKLINGEN UNDER ANDRA KVARTALET 2014



© Transportstyrelsen

Sjö- och luftfartsavdelningen
Enheten för marknad, miljö och analys

Rapporten finns tillgänglig på Transportstyrelsens webbplats www.transportstyrelsen.se

Dnr/Beteckning

ISBN

Författare

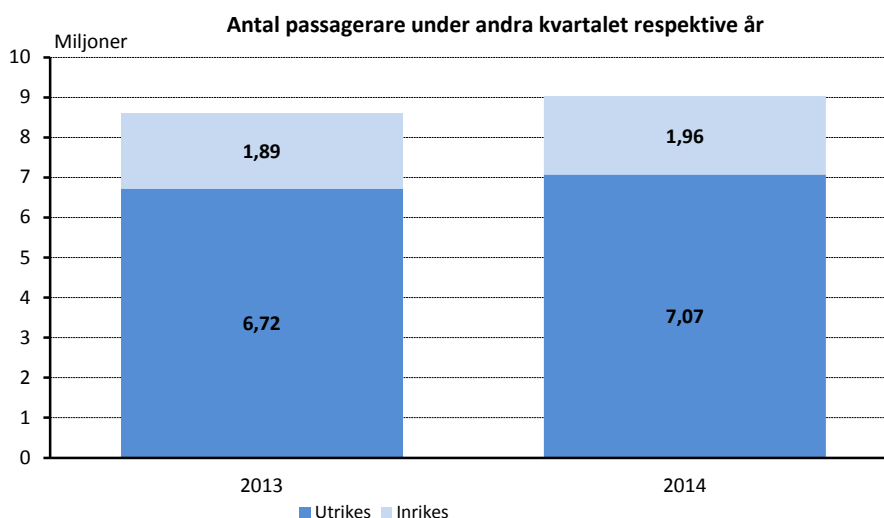
Månad År

Eftertryck tillåts med angivande av källa.

Passagerare

Under andra kvartalet 2014 ökade antalet passagerare på de svenska flygplatserna med 5 procent och uppgick till drygt 9 miljoner. Ökningen med motsvarar i runda tal 430 000 fler passagerare.

Av de drygt 9 miljoner passagerarna var närmare 2 miljoner inrikespassagerare och 7, 1 miljoner utrikes. Ökningen var störst i utrikestrafiken som ökade med 5,3 procent, inrikestrafiken ökade med 3,9 procent.

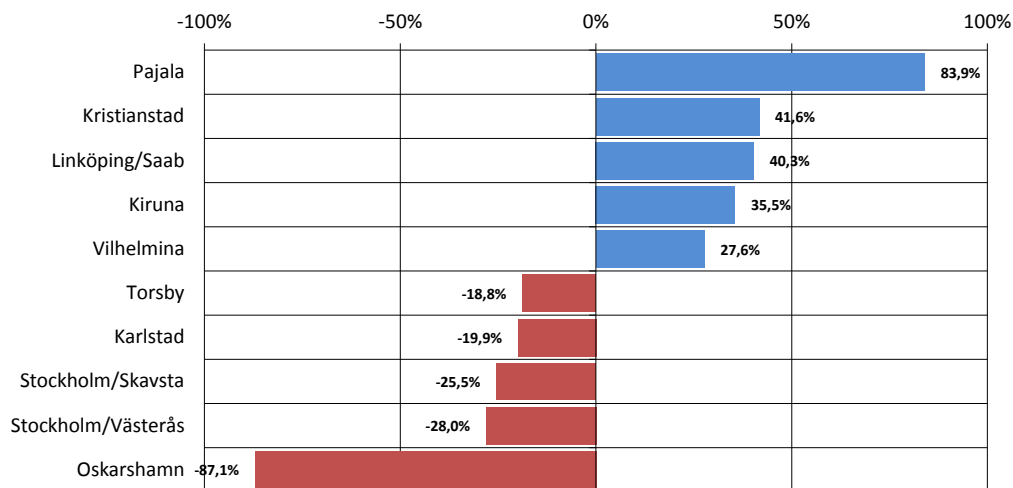


Utvecklingen skiljer sig åt mellan de enskilda flygplatserna. På 23 av de 40 trafikflygplatserna noteras ett ökat antal passagerare under årets andra kvartal jämfört med samma period 2013. Den största relativa passagerarökningen hade Pajala flygplats, följt av Kristianstad. I absoluta tal var ökningen störst på Stockholm/Arlanda med närmare 580 000 fler passagerare. Oskarshamn och Stockholm/Västerås flygplats hade den största procentuella minskningen. I absoluta tal är det Stockholm/Skavsta som haft det största passagerartappet, minus 161 000.

**Antal ankommande och avresande passagerare i linje- och chartertrafik
på svenska flygplatser under andra kvartalet för respektive år**

Flygplats	2013	2014	Diff.	Förändring, %
Arvidsjaur	5 236	5 299	63	1,2 %
Borlänge	12 001	10 025	- 1 976	- 16,5%
Gällivare	10 050	11 195	1 145	11,4%
Göteborg/Landvetter	1 325 507	1 364 893	39 386	3,0 %
Göteborg/Säve	257 526	239 006	- 18 520	- 7,2 %
Hagfors	695	765	70	10,1%
Halmstad	28 706	31 985	3 279	11,4%
Hemavan Tärnaby	3 147	3 858	711	22,6%
Jönköping	26 919	22 433	- 4 486	- 16,7%
Kalmar	53 258	57 740	4 482	8,4 %
Karlstad	29 075	23 284	- 5 791	- 19,9%
Kiruna	48 002	65 042	17 040	35,5%
Kramfors-Sollefteå	4 503	5 017	514	11,4%
Kristianstad	7 914	11 208	3 294	41,6%
Linköping/Saab	32 854	46 082	13 228	40,3%
Luleå	303 532	310 858	7 326	2,4 %
Lycksele	4 445	5 116	671	15,1%
Malmö	585 791	560 266	- 25 525	- 4,4 %
Mora/Siljan	1 165	1 157	- 8	- 0,7 %
Norrköping/Kungsängen	24 230	27 971	3 741	15,4%
Oskarshamn	2 657	343	- 2 314	- 87,1%
Pajala	553	1 017	464	83,9%
Ronneby	58 909	58 803	- 106	- 0,2 %
Skellefteå	82 080	92 656	10 576	12,9%
Stockholm/Arlanda	5 531 608	6 109 772	578 164	10,5%
Stockholm/Bromma	602 462	615 378	12 916	2,1 %
Stockholm/Skavsta	632 501	471 527	-160 974	- 25,5%
Stockholm/Västerås	52 951	38 102	- 14 849	- 28,0%
Sundsvall-Timrå	78 089	77 141	- 948	- 1,2 %
Sveg	1 528	1 407	- 121	- 7,9 %
Torsby	776	630	- 146	- 18,8%
Trollhättan/Vänersborg	10 811	11 437	626	5,8 %
Umeå	269 818	278 582	8 764	3,2 %
Vilhelmina	2 958	3 774	816	27,6%
Visby	86 464	109 350	22 886	26,5%
Växjö/Kronoberg	49 085	47 003	- 2 082	- 4,2 %
Åre Östersund	102 199	119 801	17 602	17,2%
Ängelholm	113 076	111 580	- 1 496	- 1,3 %
Örebro	24 692	23 901	- 791	- 3,2 %
Örnsköldsvik	21 961	20 893	- 1 068	- 4,9 %

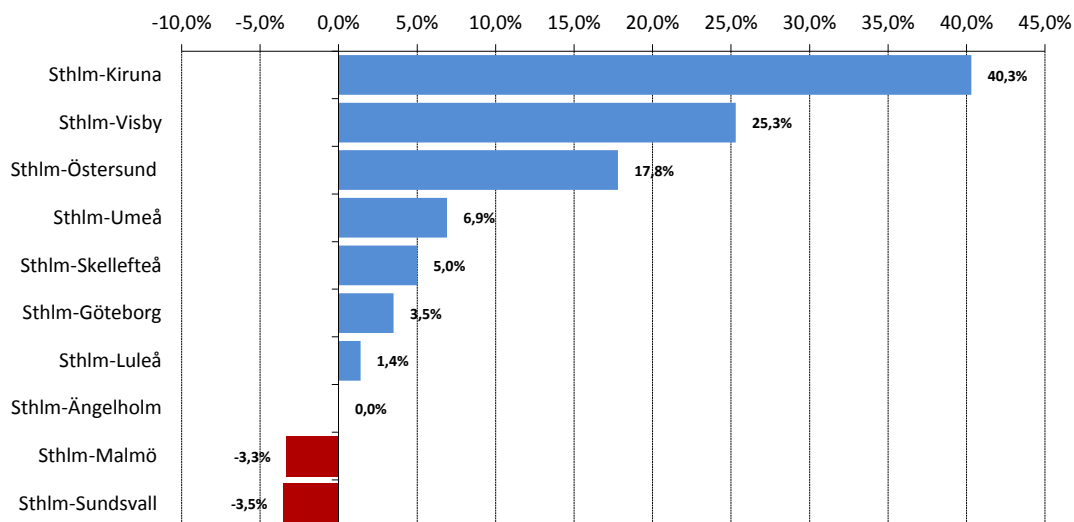
Flygplatser med den bästa respektive sämsta relativa passagerarutvecklingen under andra kvartalet 2014



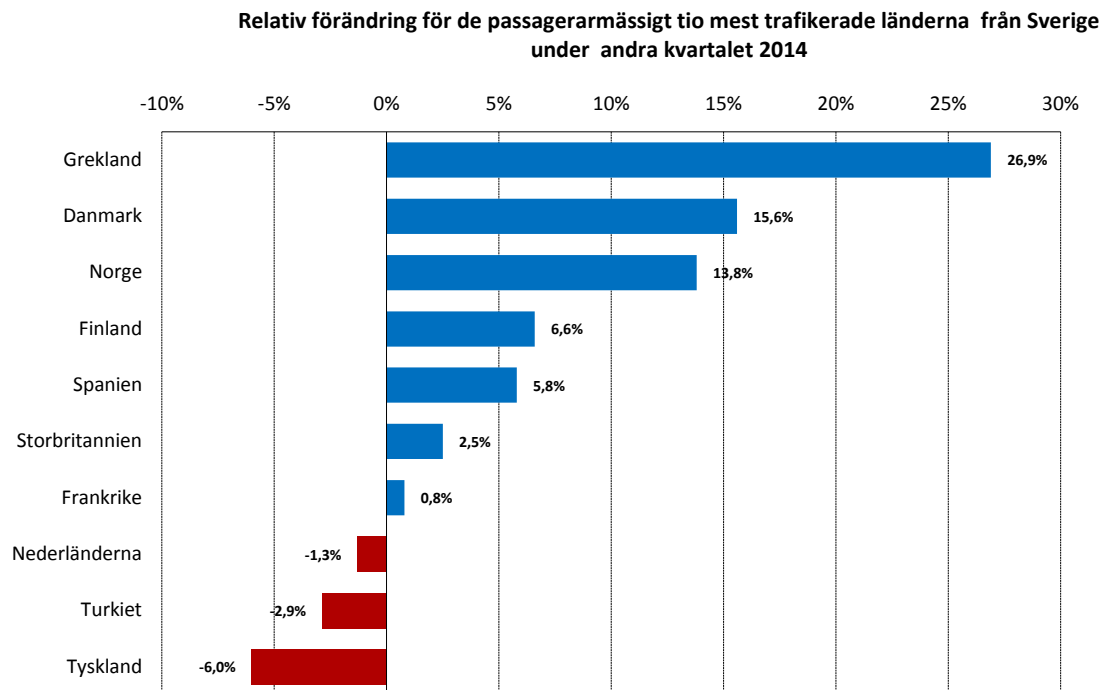
Destinationer

Antalet passagerare ökade på flertalet av de tio största inrikessträckorna, störst var ökningen på sträckan Stockholm – Kiruna med en volymökning på drygt 40 %. På två av sträckorna, Stockholm – Sundsvall och Stockholm – Malmö, var antalet passagerare lägre under årets andra kvartal jämfört med motsvarande kvartal 2013.

Relativ förändring på de 10 passagerarmässigt största inrikessträckorna under andra kvartalet 2014

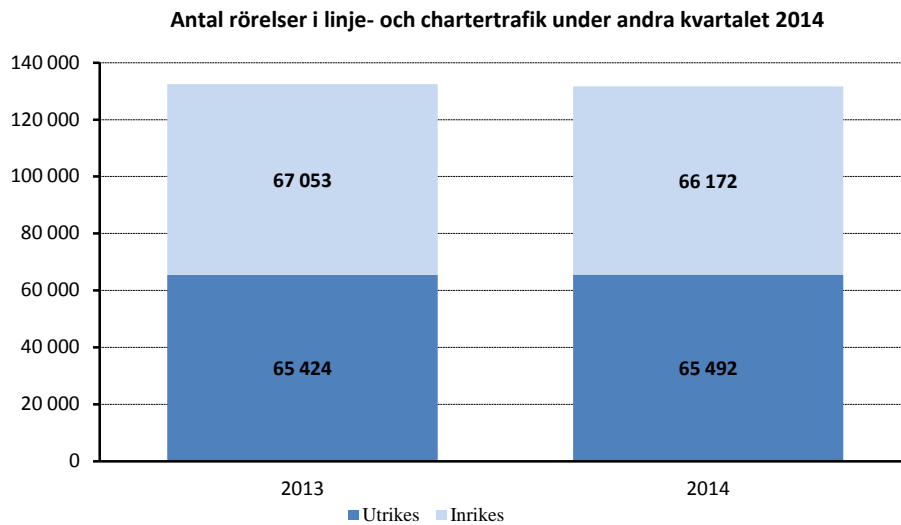


Bland länder som trafikeras från svenska flygplatser var Tyskland det land som hade flest passagerare, följt av Spanien och Storbritannien. Närmare 750 000 passagerare flög mellan Sverige och Tyskland under årets andra kvartal. Grekland var tillsammans med Danmark och Norge de länder där antalet passagerare ökade procentuellt mest.

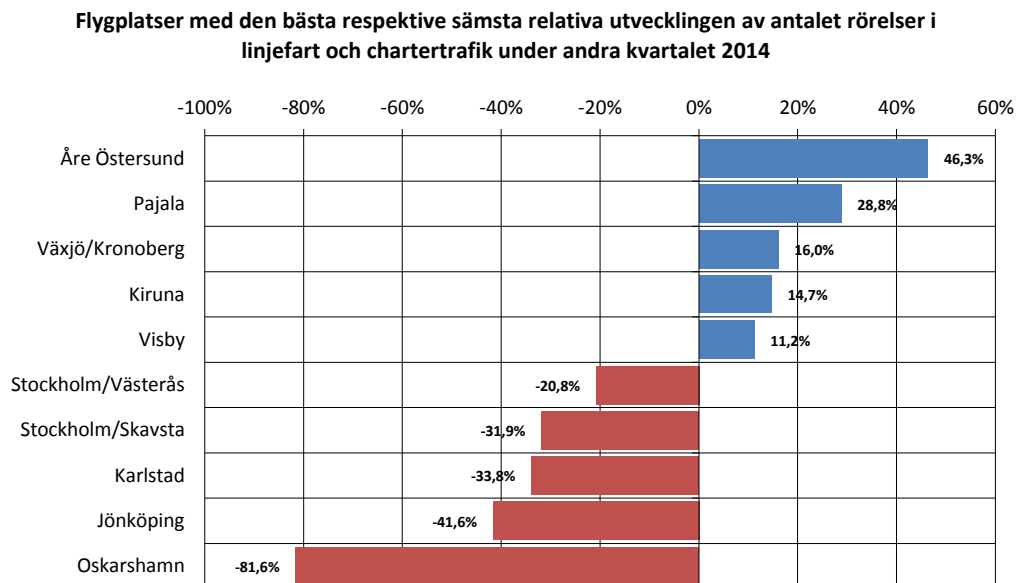


Flygrörelser

Det totala antalet starter och landningar på de svenska trafikflygplatserna uppgick till drygt 203 000, vilket innebär en minskning med 4 procent jämfört med motsvarande kvartal 2013. Inom linje- och chartertrafiken minskade rörelserna marginellt och uppgick till 131 700. Övrigt flyg minskade med 10 procent och hade cirka 71 600 rörelser under innevarande års andra kvartal.

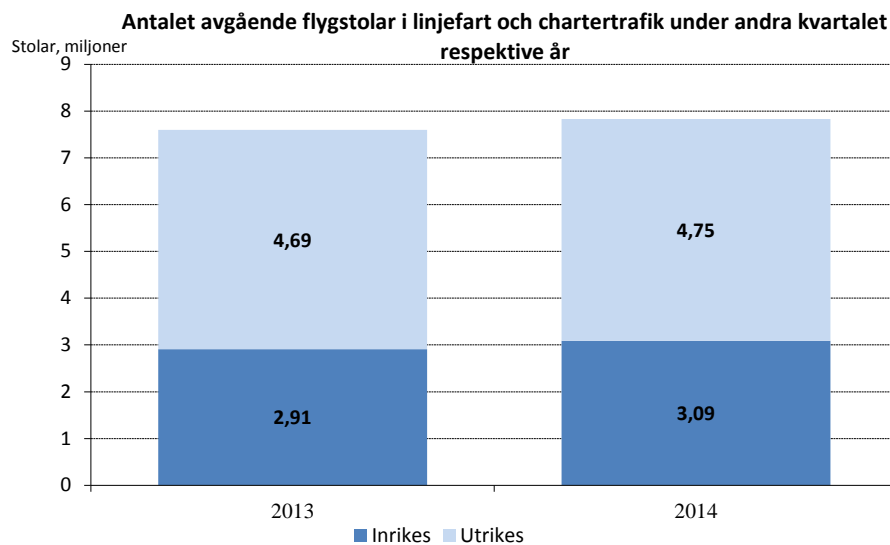


Bland flygplatserna hade Åre Östersund flygplats den största relativa ökningen vad gäller rörelser i linjefart och charter. Störst var minskningen på den numera nedlagda Oskarshamn flygplats.



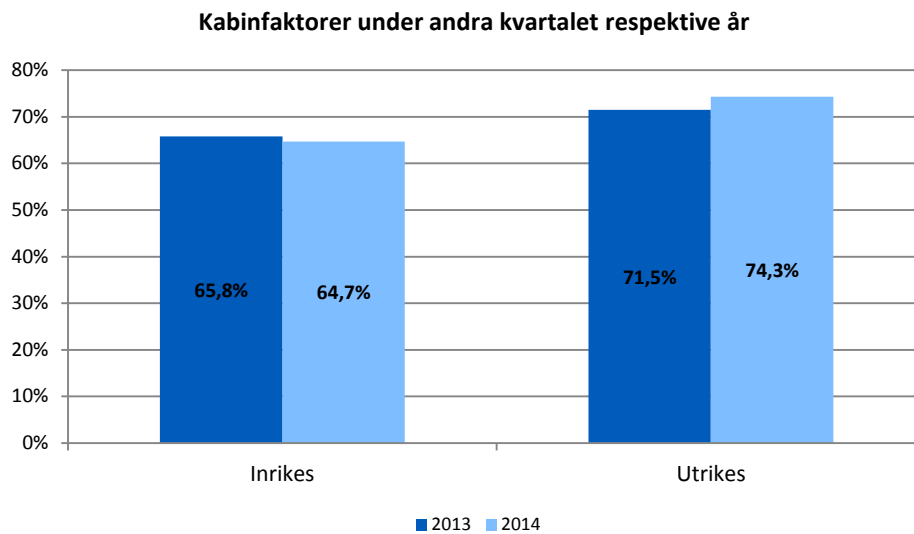
Sätessutbud

Utbudet av flygstolar i linjefart och charter ökade med 3 %. Det motsvarar drygt 230 000 fler utbudna stolar än under samma kvartal 2013. I utrikestrafiken ökade utbudet med 1,2 %, för inrikes var ökningen 6 %. Antalen framgår av följande figur.



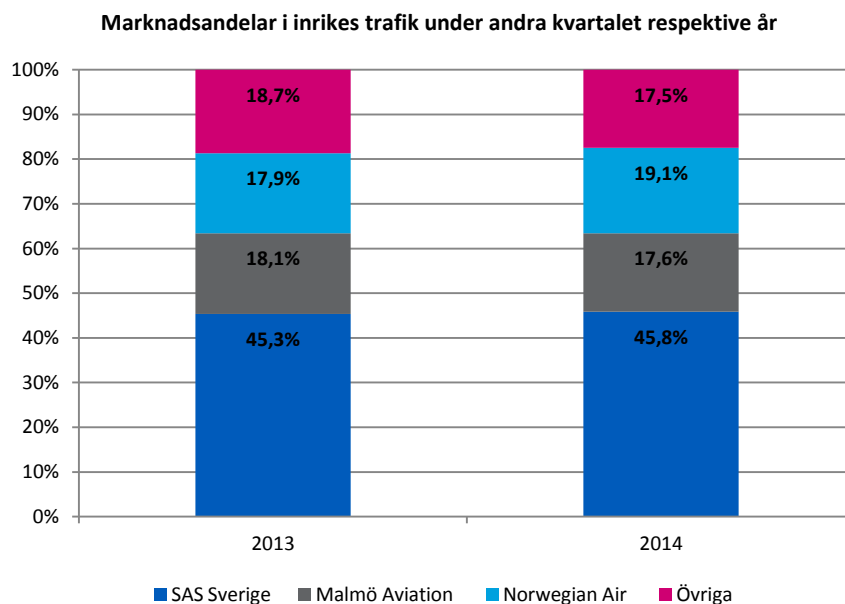
Kabinfaktorer

Kabinfaktorn är ett mått som anger i vilken grad den utbudna kapaciteten utnyttjas. Ett sätt att mäta denna är att relatera antalet passagerare till antalet utbudna flygstolar. Kabinfaktorerna under andra kvartalet respektive år visas i följande figur. En nedgång i storleksordningen en procentenhet kan noteras i inrikestrafiken medan den i utrikes ökade med närmare 3 procentenheter.



Marknadsandelar

Norwegian fortsätter att öka sin marknadsandel inom såväl in- som utrikestrafiken. Ryanairs andel av utrikestrafiken minskade med närmare 5 procentenheter under andra kvartalet medan SAS andel ökade med drygt 3 procentenheter. SAS ökade även sin andel av inrikestrafiken medan Malmö Aviations andel minskade något.



Marknadsandelar i utrikes trafik under andra kvartalet respektive år

