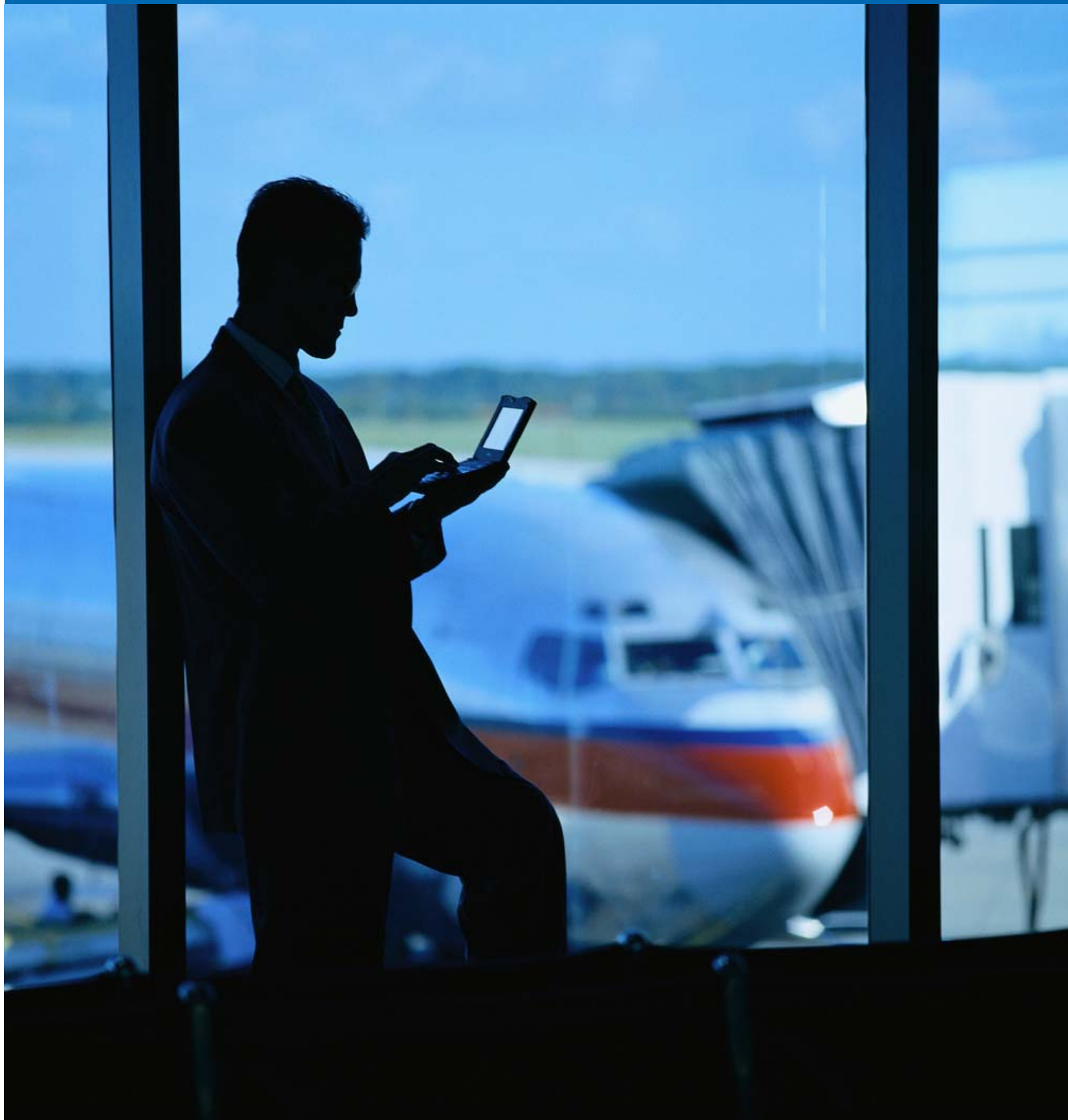


Marknadsinformation från Luftfartsavdelningen Trafikutvecklingen tredje kvartalet 2012



Marknadsinformation från Luftfartsavdelningen

hakan.brobeck@transportstyrelsen.se
gunilla.olofson@transportstyrelsen.se

Sammanfattning

Antal Passagerare

Antalet passagerare på de svenska flygplatserna uppgick till 8,4 miljoner under det tredje kvartalet 2012. Jämfört med föregående års tredje kvartal är detta en ökning med 1,2 procent och motsvarar drygt 98 000 fler passagerare. Utrikestrafiken ökade med 1,6 procent och uppgick till 6,83 miljoner passagerare. Inrikestrafiken minskade däremot med 0,6 procent och uppgick till 1,57 miljoner passagerare.

Flygplatser

På 21 av de 40 svenska trafikflygplatserna ökade antalet passagerare under det tredje kvartalet 2012. Bland de flygplatser där trafiken ökat så utmärker sig Pajala/Ylläs flygplats där antalet passagerare ökade med nästan 160 procent under tredje kvartalet. Även flyplatsen i Sveg visar på en stor ökning, plus 72 procent jämfört med tredje kvartalet 2011. Sämst har utvecklingen varit på Kristianstad flygplats där antalet passagerare minskade med 57 procent.

Destinationer

När det gäller inrikeslinjer till och från Stockholm så ökade passagerarvolymen på 7 av de 10 mest passagerartunga sträckorna. De största ökningarna hade Stockholm-Kiruna med drygt 16 procent fler passagerare följt av Stockholm-Skellefteå där antalet passagerare ökade med cirka 10 procent.

Bland de länder som Sverige trafikerar var Tyskland störst med cirka 790 000 passagerare, följt av Spanien med 712 000 passagerare. Trafiken till Spanien hade också den största relativa ökningen under det tredje

kvartalet, plus cirka 12 procent jämfört med året innan. Trafiken till Frankrike minskade däremot med 11 procent.

Antal landningar

Antalet landningar inom passagerartrafiken uppgick under årets tredje kvartal till 53 500. Jämfört med 2011 är det en minskning med 5,4 procent. Antalet inrikes landningar minskade med 6,3 procent. För utrikestrafiken var minskningen närmare 4,7 procent.

Utbjudna flygstolar

Antalet utbudna flygstolar uppgick till närmare 11 miljoner, vilket var 233 000 färre än under tredje kvartalet 2011. I inrikestrafiken minskade sätesutbudet med 4 procent, och i utrikestrafiken 1,6 procent.

Kabinfaktorn

Kabinfaktorn som mäter graden av beläggning på en flygning var i 2,4 procentenheter högre under tredje kvartalet i år jämfört med förra året och uppgick till 76,5 procent. I utrikestrafiken var den genomsnittliga kabinfaktorn 78,5 procent och i inrikes 69,2 procent.

Marknadsandelar

SAS marknadsandel i inrikesflyget var 2,9 procentenheter högre under årets tredje kvartal jämfört med året innan. Också Malmö Aviation ökade sin andel medan den minskade något för Norwegian. För utrikestrafiken var SAS och Malmö Aviations marknadsandelar i det närmaste oförändrat. Norwegian ökade sin andel med 2,2 procentenheter.

Marknadsinformation från Luftfartsavdelningen

hakan.brobeck@transportstyrelsen.se
gunilla.olofson@transportstyrelsen.se

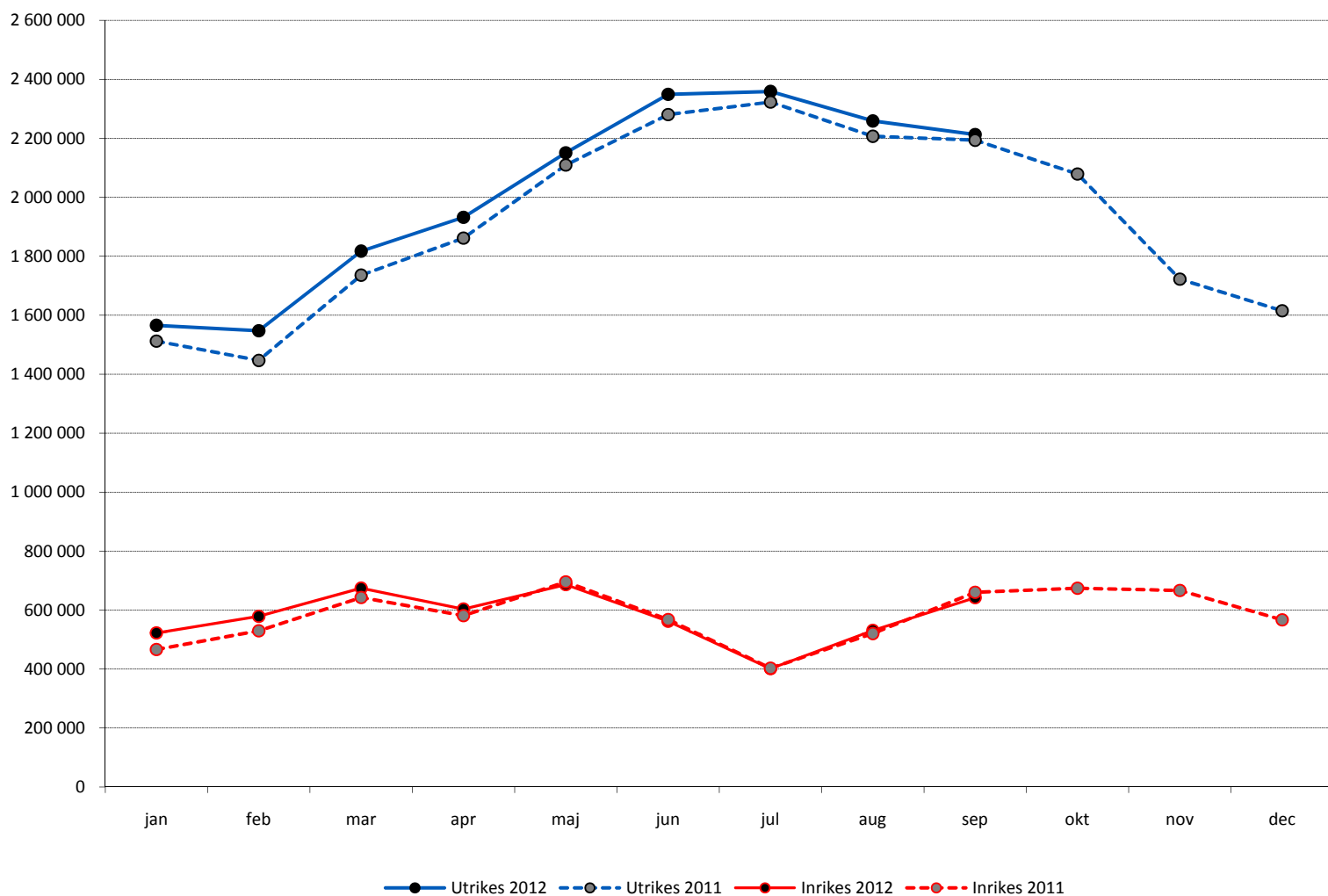
Antal ankommande och avresande passagerare i linje- och chartertrafik på svenska flygplatser under tredje kvartalet för respektive år

Flygplats	2011	2012	Diff	Förändring, %
Arvidsjaur	6 204	5 401	-803	-12,9%
Borlänge	7 175	8 431	1 256	17,5%
Gällivare	12 269	11 401	-868	-7,1%
Göteborg-City	235 846	266 414	30 568	13,0%
Göteborg-Landvetter	1 346 391	1 281 140	-65 251	-4,8%
Hagfors	505	439	-66	-13,1%
Halmstad	24 043	22 465	-1 578	-6,6%
Hemavan	2 468	2 905	437	17,7%
Jönköping	20 553	19 537	-1 016	-4,9%
Kalmar	40 795	43 056	2 261	5,5%
Karlstad	29 060	25 314	-3 746	-12,9%
Kiruna	43 700	50 197	6 497	14,9%
Kramfors-Sollefteå	4 617	2 997	-1 620	-35,1%
Kristianstad	8 634	3 710	-4 924	-57,0%
Linköping/Saab	24 281	25 999	1 718	7,1%
Luleå/Kallax	256 345	262 535	6 190	2,4%
Lycksele	6 192	5 080	-1 112	-18,0%
Malmö Airport	518 993	560 552	41 559	8,0%
Mora/Siljan	1 001	653	-348	-34,8%
Norrköping/Kungsängen	35 655	37 961	2 306	6,5%
Oskarshamn	2 110	1 734	-376	-17,8%
Pajala/Ylläs	695	1 798	1 103	158,7%
Ronneby	48 255	45 008	-3 247	-6,7%
Skellefteå	72 415	70 662	-1 753	-2,4%
Stockholm/Arlanda	5 127 462	5 235 645	108 183	2,1%
Stockholm/Bromma	474 245	500 515	26 270	5,5%
Stockholm/Skavsta	818 997	739 826	-79 171	-9,7%
Stockholm/Västerås	47 165	56 405	9 240	19,6%
Sundsvall/Härnösand	55 998	60 045	4 047	7,2%
Sveg	702	1 204	502	71,5%
Torsby	394	393	-1	-0,3%
Trollhättan-Vänersborg	7 963	8 112	149	1,9%
Umeå	224 448	228 485	4 037	1,8%
Vilhelmina	3 343	3 436	93	2,8%
Visby	117 919	112 461	-5 458	-4,6%
Växjö/Kronoberg	46 870	52 842	5 972	12,7%
Åre Östersund	73 162	71 278	-1 884	-2,6%
Ängelholm	97 044	100 091	3 047	3,1%
Örebro	27 455	35 754	8 299	30,2%
Örnsköldsvik	19 774	18 810	-964	-4,9%

Marknadsinformation från Luftfartsavdelningen

hakan.brobeck@transportstyrelsen.se
gunilla.olofson@transportstyrelsen.se

Figur 1. Antal passagerare i linje- och chartertrafik på svenska flygplatser



Marknadsinformation från Luftfartsavdelningen

hakan.brobeck@transportstyrelsen.se
gunilla.olofson@transportstyrelsen.se

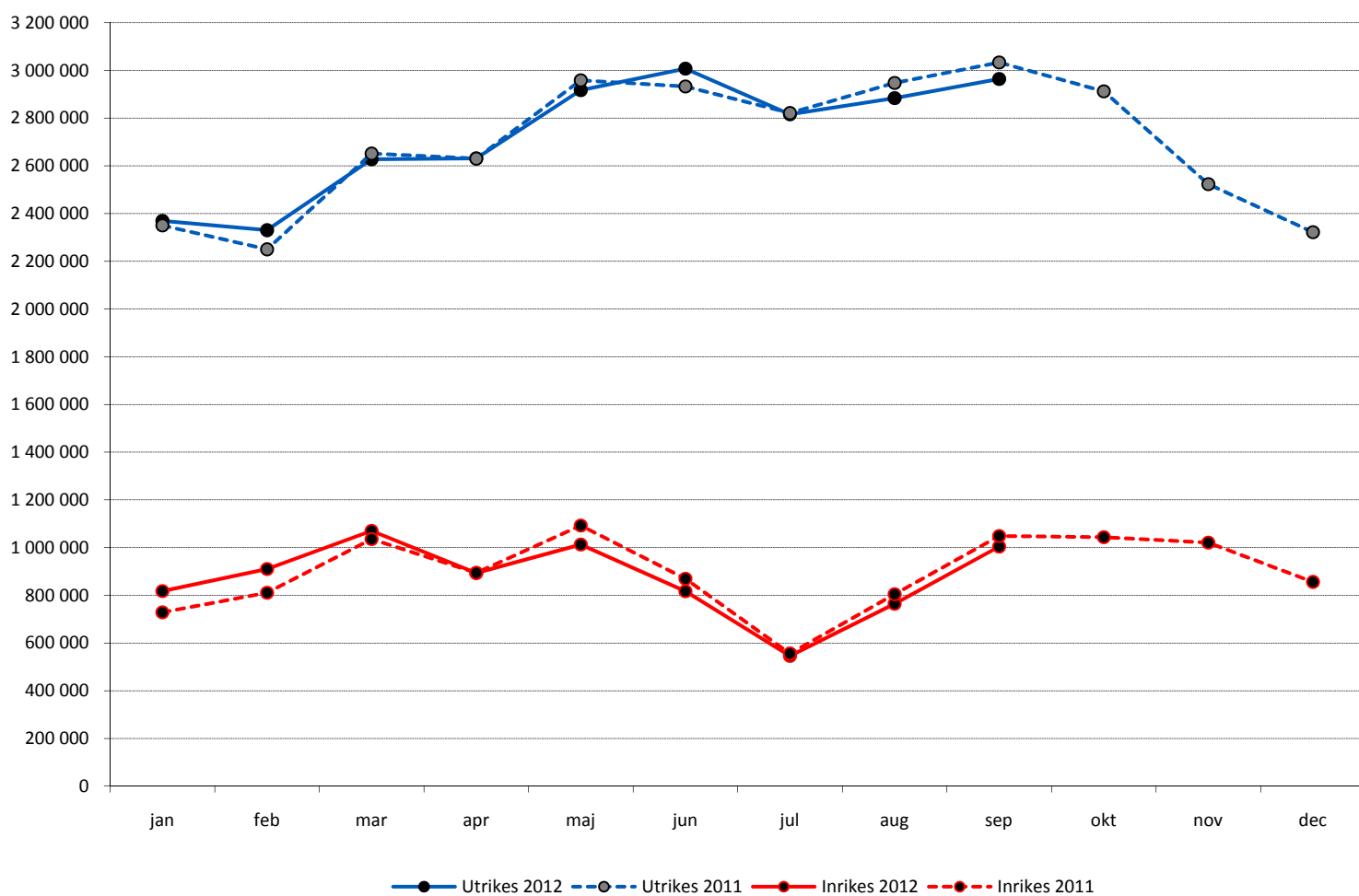
Figur 2. Antal landningar (endast passagerarflygningar) i linje- och chartertrafik på svenska flygplatser



Marknadsinformation från Luftfartsavdelningen

hakan.brobeck@transportstyrelsen.se
gunilla.olofson@transportstyrelsen.se

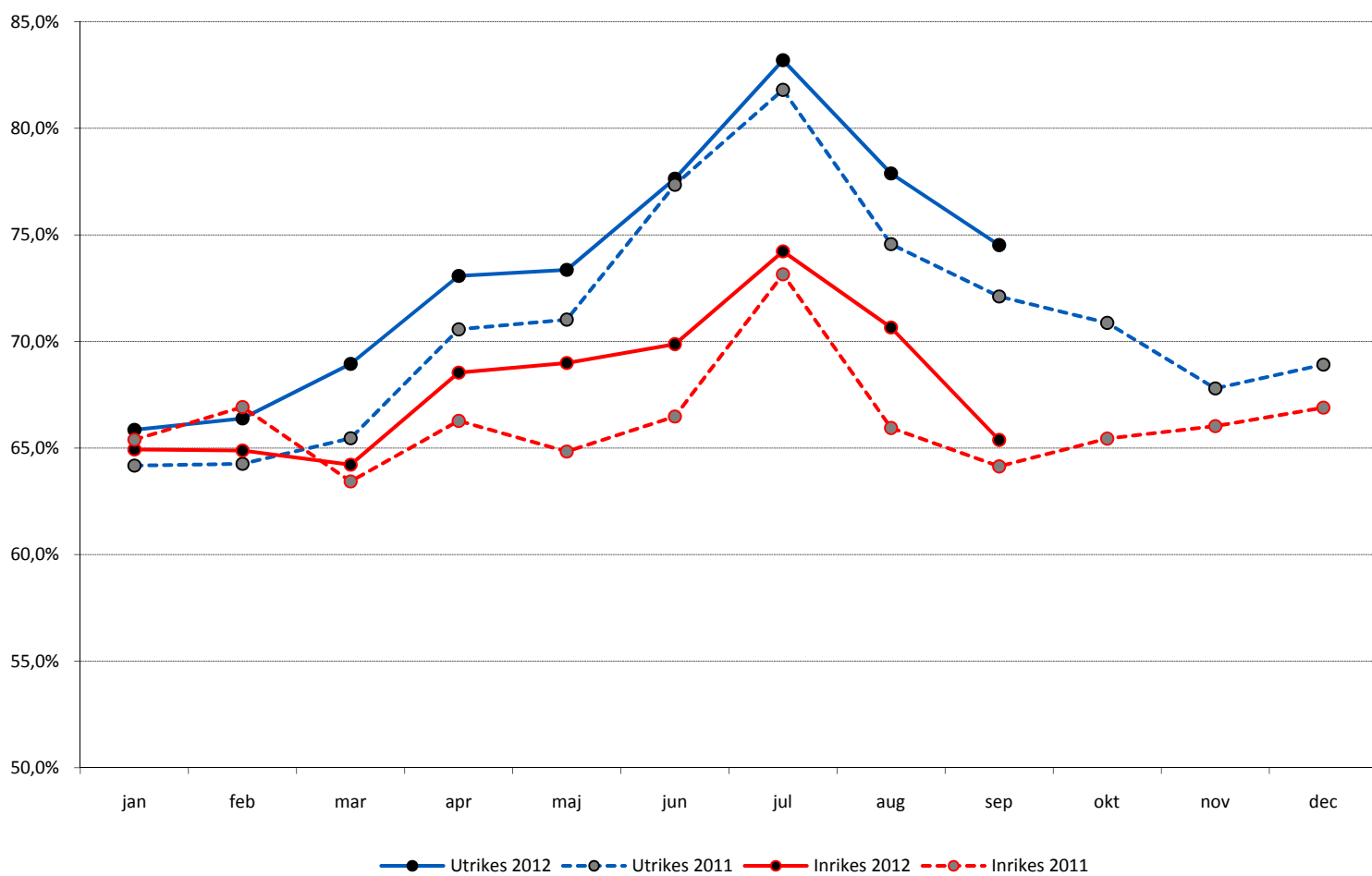
Figur 3. Antal utbudna flygstolar i linje- och chartertrafik på svenska flygplatser



Marknadsinformation från Luftfartsavdelningen

hakan.brobeck@transportstyrelsen.se
gunilla.olofson@transportstyrelsen.se

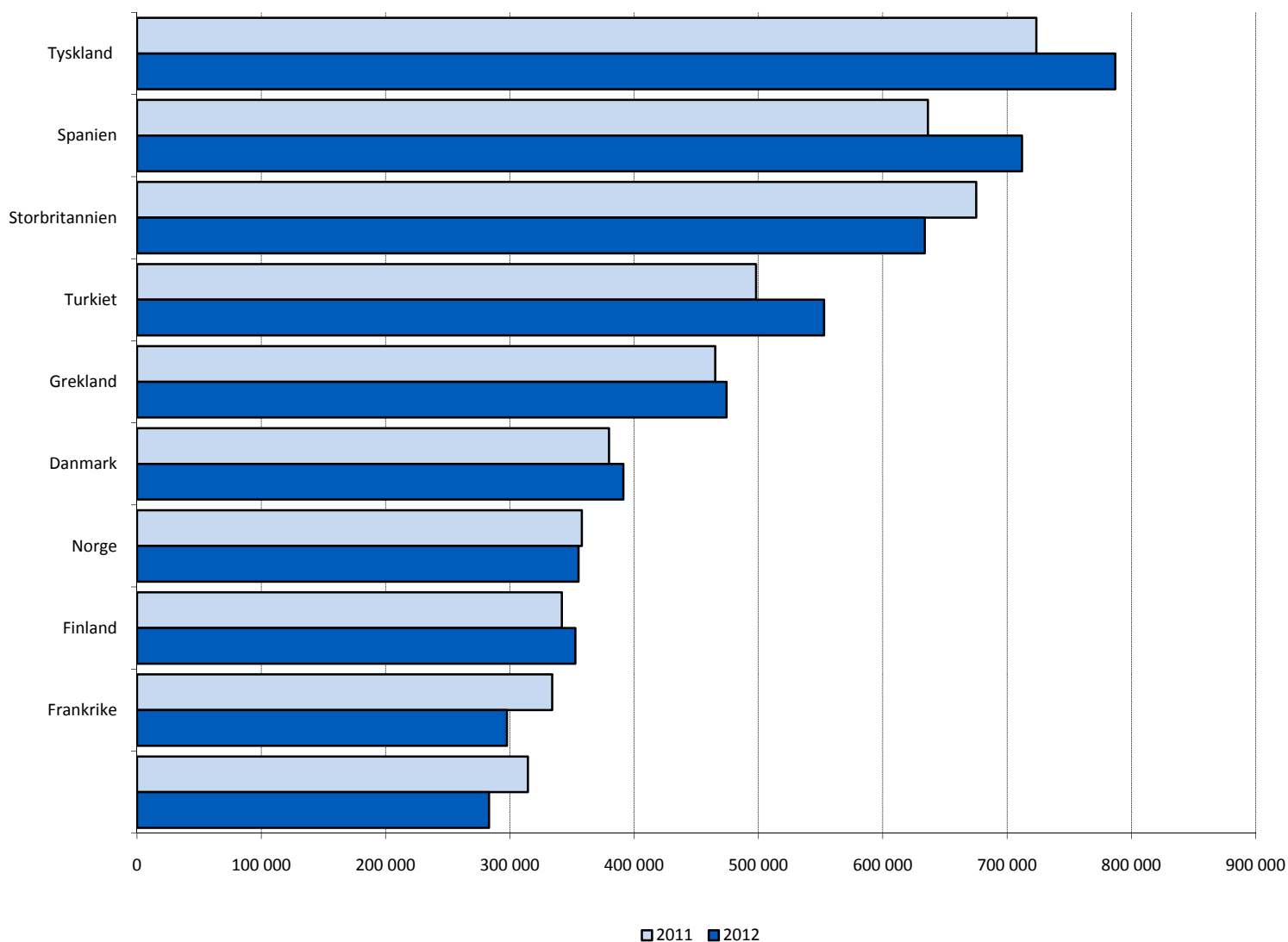
Figur 4. Kabinfaktorns utveckling i linje- och chartertrafiken



Marknadsinformation från Luftfartsavdelningen

hakan.brobeck@transportstyrelsen.se
gunilla.olofson@transportstyrelsen.se

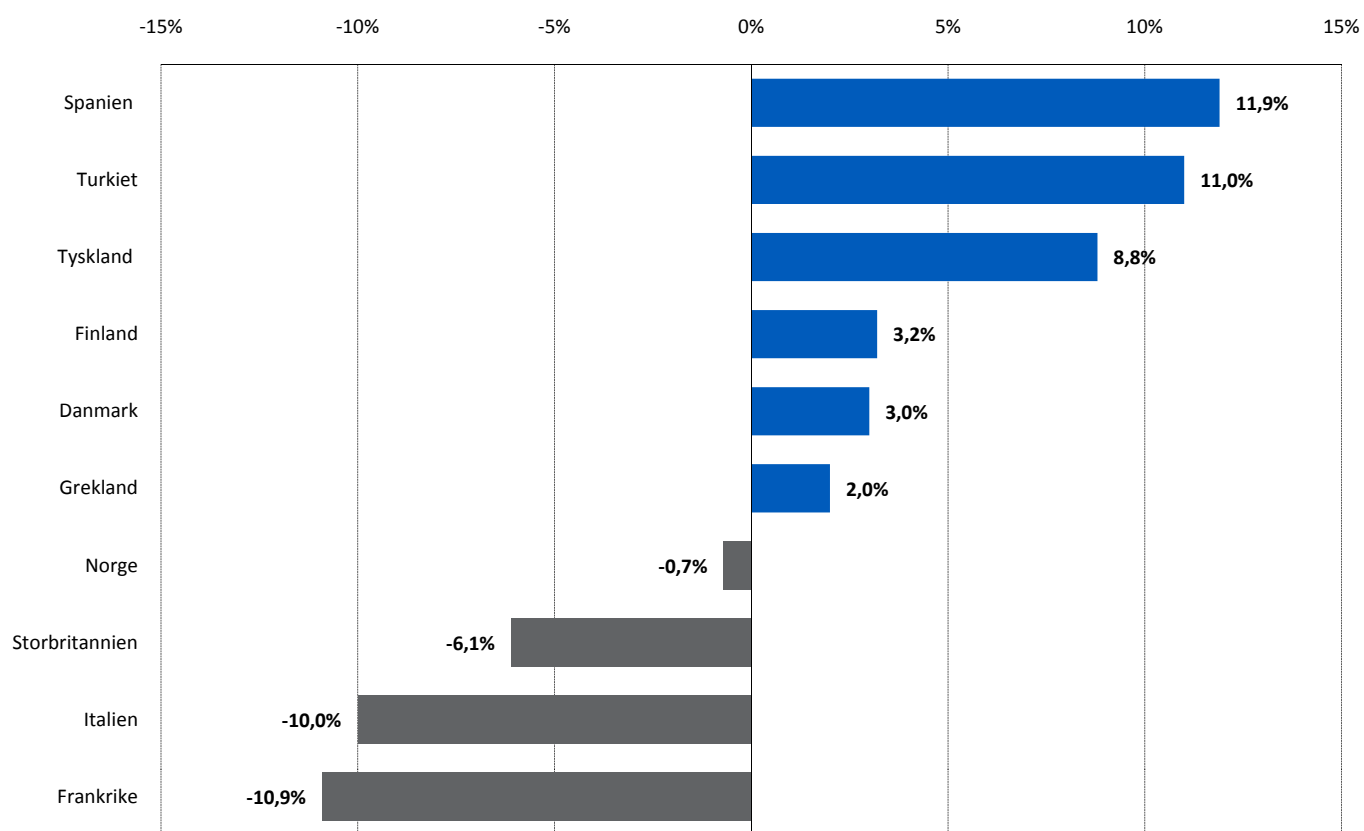
Figur 5. Antal ankommande och avresande passagerare till/från de tio största länderna (första destination) tredje kvartalet 2011 och 2012



Marknadsinformation från Luftfartsavdelningen

hakan.brobeck@transportstyrelsen.se
gunilla.olofson@transportstyrelsen.se

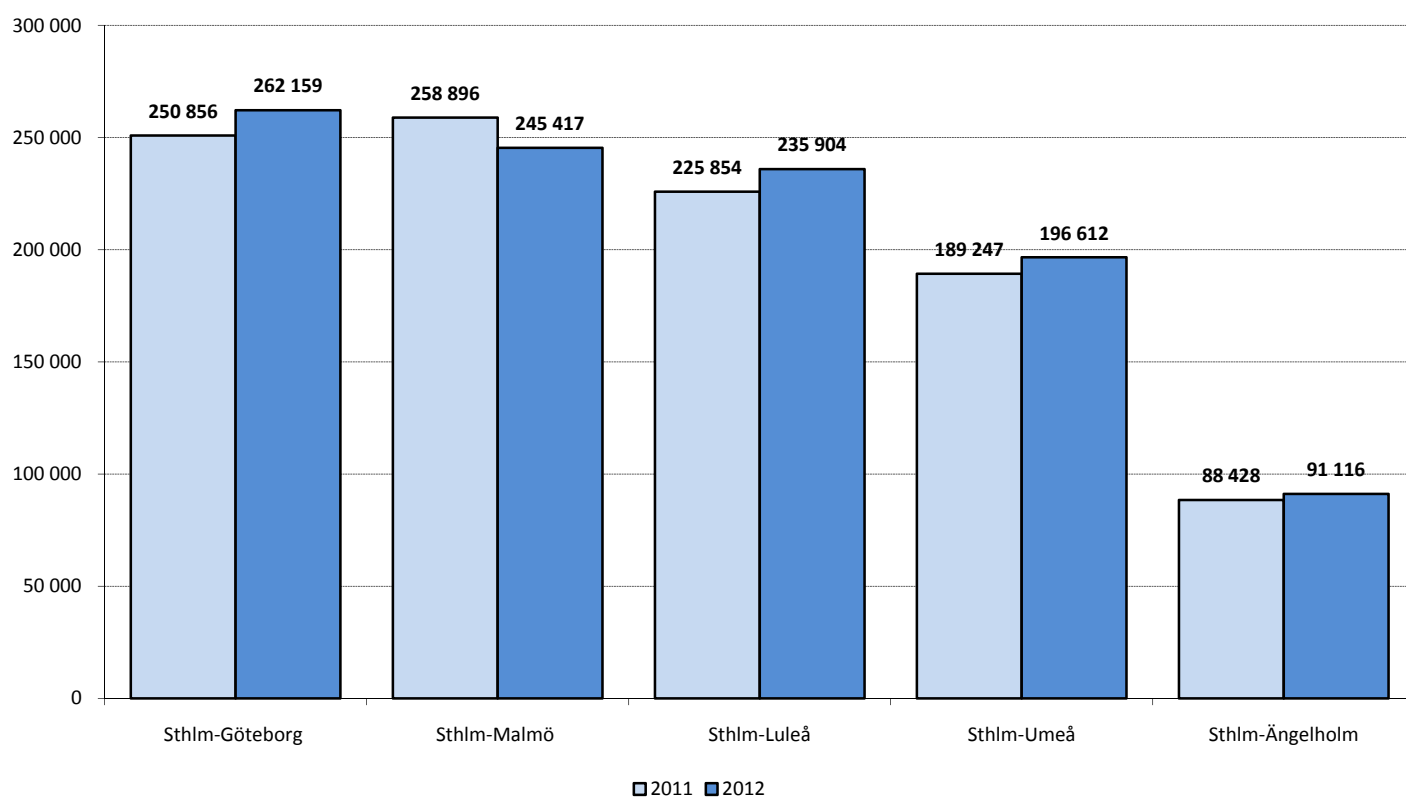
Figur 6. Relativ förändring för de passagerarmässigt tio största länderna under tredje kvartalet 2012



Marknadsinformation från Luftfartsavdelningen

hakan.brobeck@transportstyrelsen.se
gunilla.olofson@transportstyrelsen.se

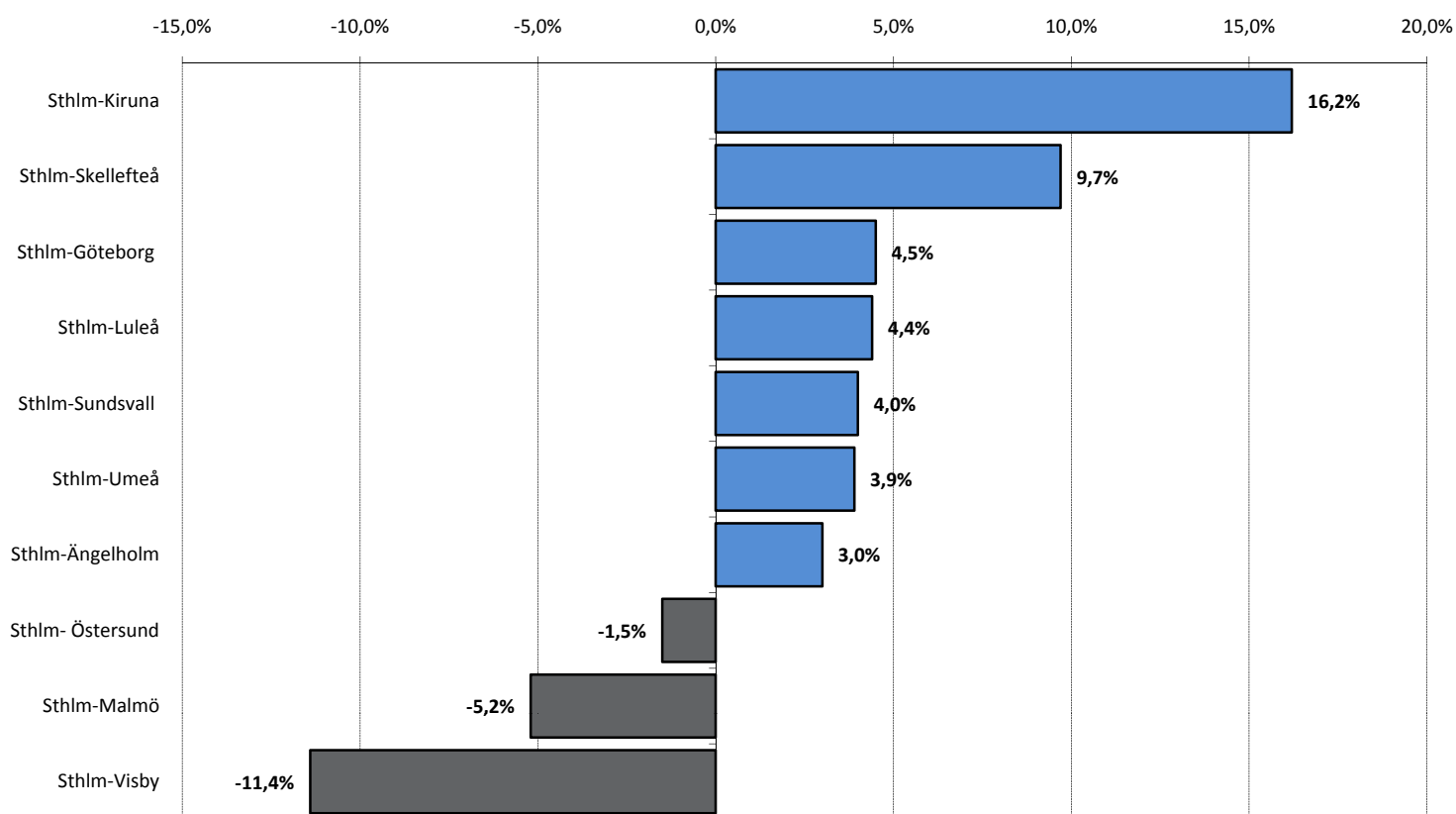
Figur 7. Antal passagerare på de fem största inrikessträckorna under tredje kvartalet 2011 och 2012



Marknadsinformation från Luftfartsavdelningen

hakan.brobeck@transportstyrelsen.se
gunilla.olofson@transportstyrelsen.se

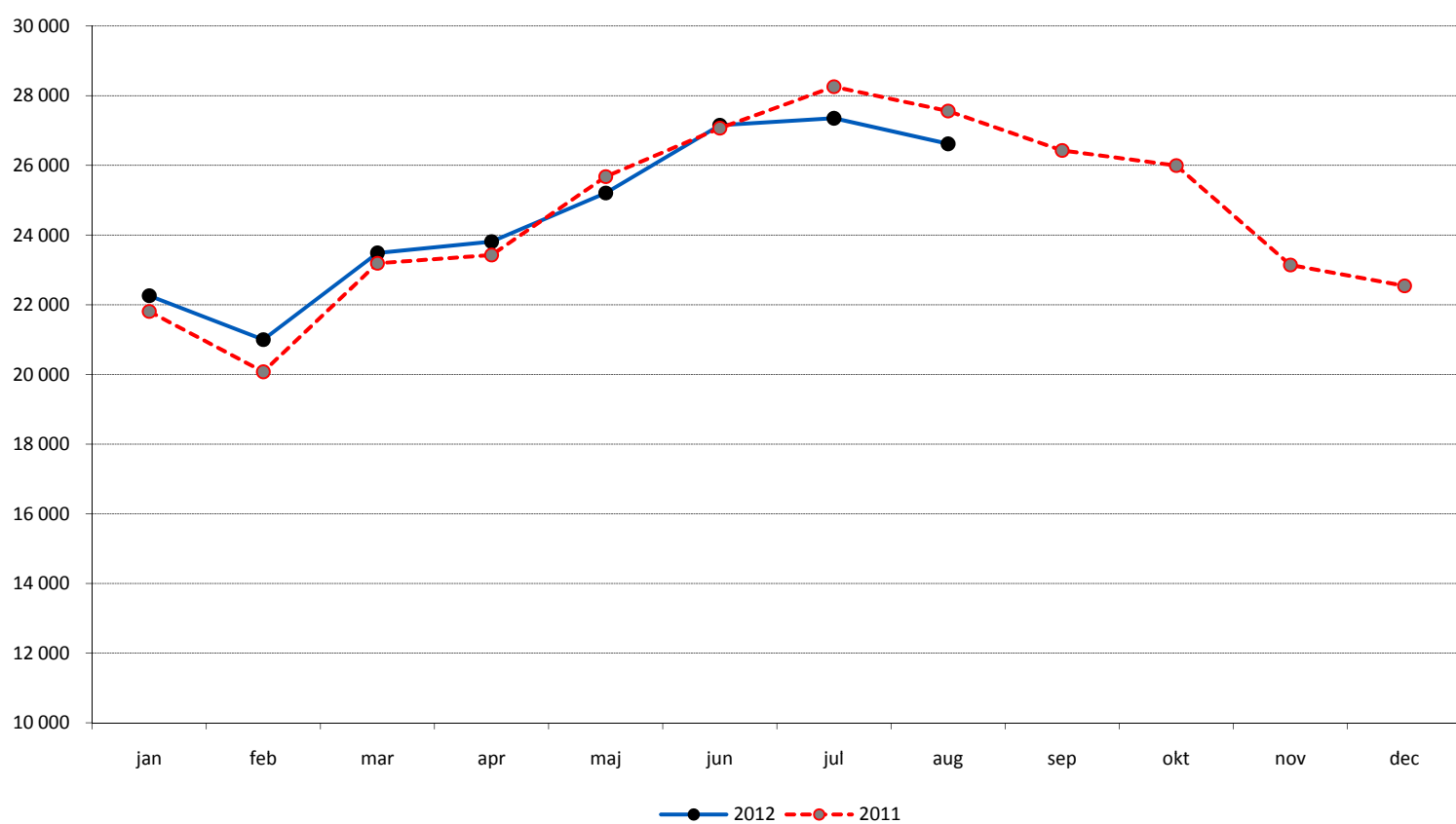
Figur 8. Relativ förändring på de 10 passagerarmässigt största inrikessträckorna under tredje kvartalet 2012



Marknadsinformation från Luftfartsavdelningen

hakan.brobeck@transportstyrelsen.se
gunilla.olofson@transportstyrelsen.se

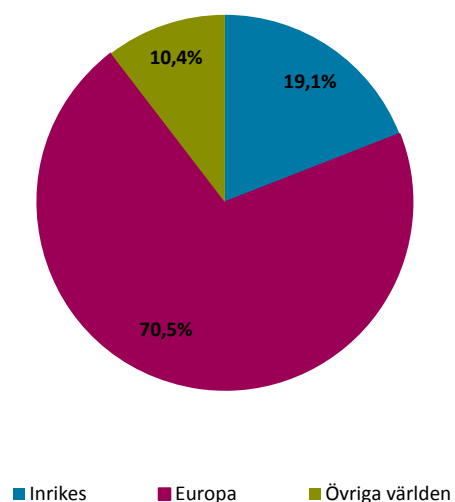
Figur 9. Antal överflygningar i svenskt kontrollerat luftrum



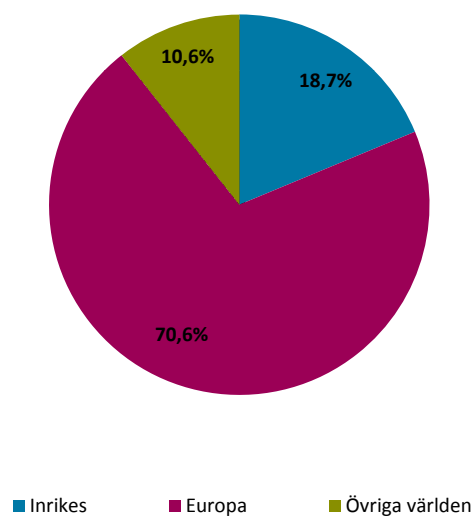
Marknadsinformation från Luftfartsavdelningen

hakan.brobeck@transportstyrelsen.se
gunilla.olofson@transportstyrelsen.se

Figur 10. Passagerarnas fördelning efter region under tredje kvartalet 2011 (första destination)



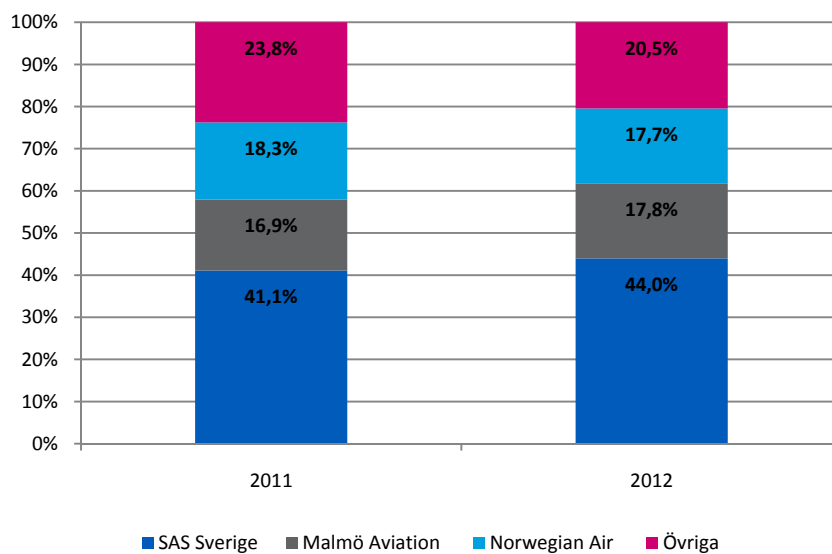
Figur 11. Passagerarnas fördelning efter region under tredje kvartalet 2012 (första destination)



Marknadsinformation från Luftfartsavdelningen

hakan.brobeck@transportstyrelsen.se
gunilla.olofson@transportstyrelsen.se

Marknadsandelar i inrikes trafik under tredje kvartalet 2011 och 2012



Marknadsandelar i utrikes trafik under tredje kvartalet 2011 och 2012

