

JRCC Joint Rescue Coordination Centre

2023-10-18

AFSR



Agenda

- JRCC ansvarsområde, personal
- Målsättning, statistik
- Resurser
- JRCC larm och insatser
- JRCC nödsändare, teknik och stödsystem
- Frågor





JRCC/Käringberget Göteborg

- Etablerat 2009
- Operativt 2010
- Sammanslagning ARCC/MRCC
- Joint insatsledning

LCK/Käringberget Göteborg

- JRCC nationell flyg-/sjöräddning
- KBV nationell ledningscentral
- FM/Marinen Sjöinfokompani Gbg



JRCC

Joint Rescue Coordination Center



Normalbemanning Dag

- RL Flyg
- BRL Flyg
- Assisterande RL
- RL Sjö
- BRL SjöC

Normalbemanning Natt

- RL Sjö
- Jour BRL Sjö
- Jour RL Flyg
- Jour BRL Flyg

Flygräddning

Enligt LSO - Lagen om Skydd mot Olyckor

Uppdrag

Efterforska



Lokalisera



Undsätta

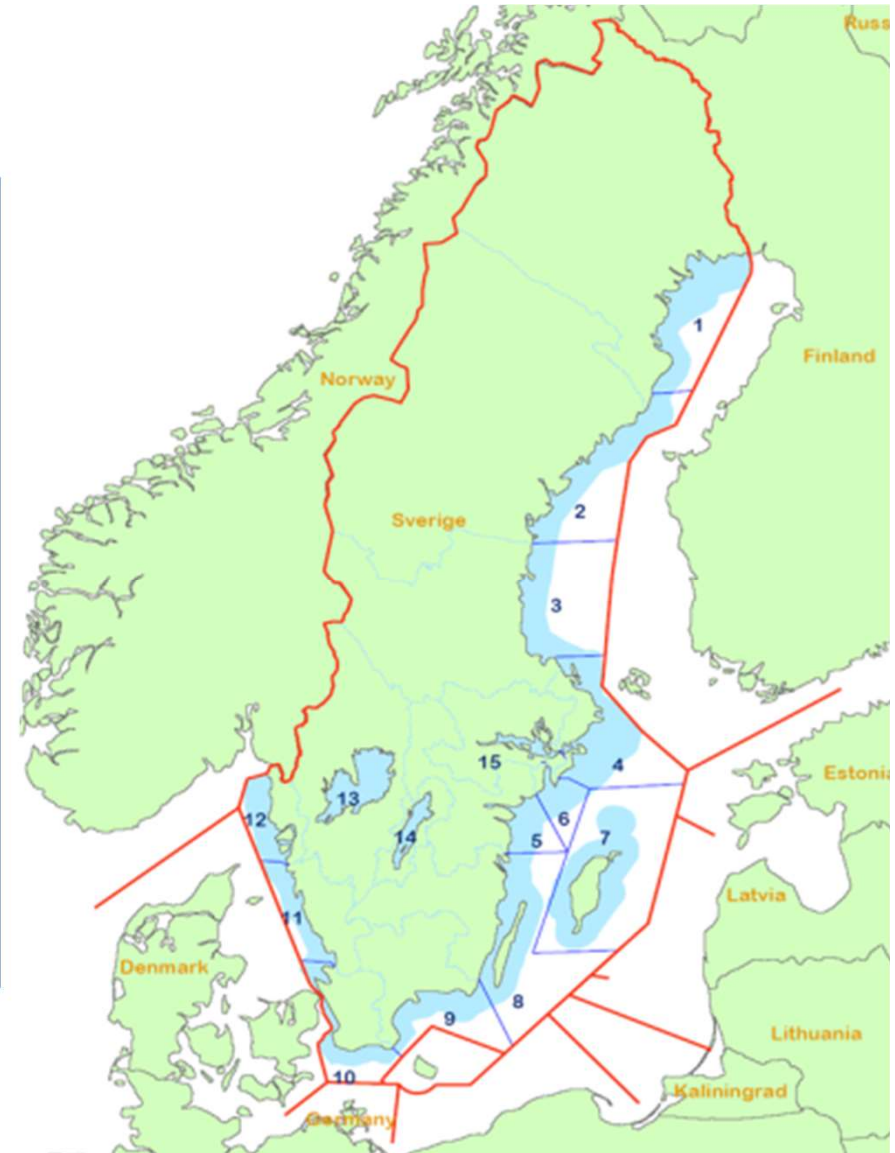


EFTERFORSKA och LOKALISERA

- ▶ Saknat/nödställt luftfartyg inom hela SRR.

UNDSÄTTA nödställda

- ▶ Inom SRR över hav samt i Vänern, Vättern och Mälaren
- ▶ Över land genom avtal med FM



Målsättning Flygräddningstjänst

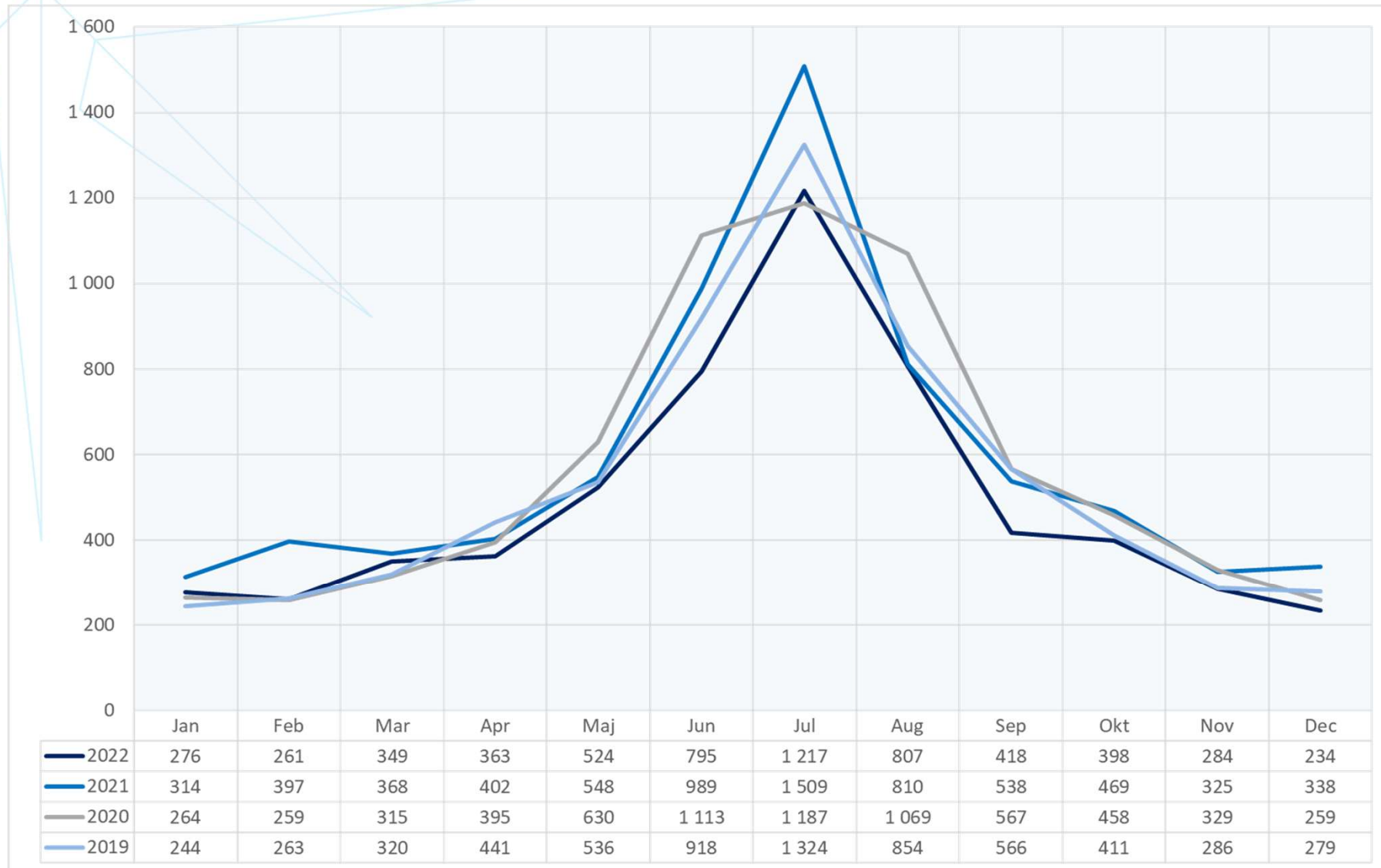
Sjö- & flygräddningsuppdrag skall kunna utföras **dygnet runt**, året runt i enlighet med svensk lagstiftning och internationella överenskommelser.

Flygräddningstjänsten ska i 90 % av fallen kunna lokalisera ett saknat luftfartyg

- med aktiverad ELT/PLB **inom 90 minuter**
- utan aktiverad ELT/PLB **inom 24h** efter fastställt nödläge.

Ambitionen för undsättning är att denna ska kunna påbörjas omgående efter lokalisering.

Antal ärenden JRCC per månad, 2019-2022



Flygräddningstjänst: 590 ärenden januari-december 2022, fördelning orsak, objekttyp resp. resultat (ingen jämförelse med tidigare år då indelningarna gjorts om fr.o.m. 2022)

Orsak	Antal jan-dec 2022	Andel jan-dec 2022
Ej avslutad färdplan	300	51%
Varningslarm	142	24%
Befarat/bekräftat haveri	69	12%
Nödställt luftfartyg	42	7%
Nödsändare	31	5%
Hot mot luftfartyg i luften	5	1%
Förmodat haveri*/haveri med okänd haveriplats	1	0%
Totalt	590	100%

Objekttyp	Antal jan-dec 2022	Andel jan-dec 2022
Allmänflyg inkl bruksflyg	296	50%
Militär luftfart	124	21%
Skolflyg	46	8%
Linjefart	39	7%
Okänt	28	5%
Luftfart icke linjetrafik	25	4%
Fallskärm	13	2%
Skärmflyg	12	2%
Luftballong	4	1%
Övrigt	3	1%
Totalt	590	100%

Orsak och resultat – största kategorierna

För orsak *ej avslutad färdplan*, under jan-dec 2022, var resultat drygt 90% *falskt/oavsiktligt*. Motsvarande för *varningslarm* var till 97% *landning u.a.*

Objekttyp och orsak – största kategorierna

För objekttyp *allmänflyg inkl. bruksflyg*, under jan-dec 2022, utgjorde *ej avslutad färdplan* drygt 80%. Motsvarande för *militär luftfart* knappt 85% *varningslarm*.

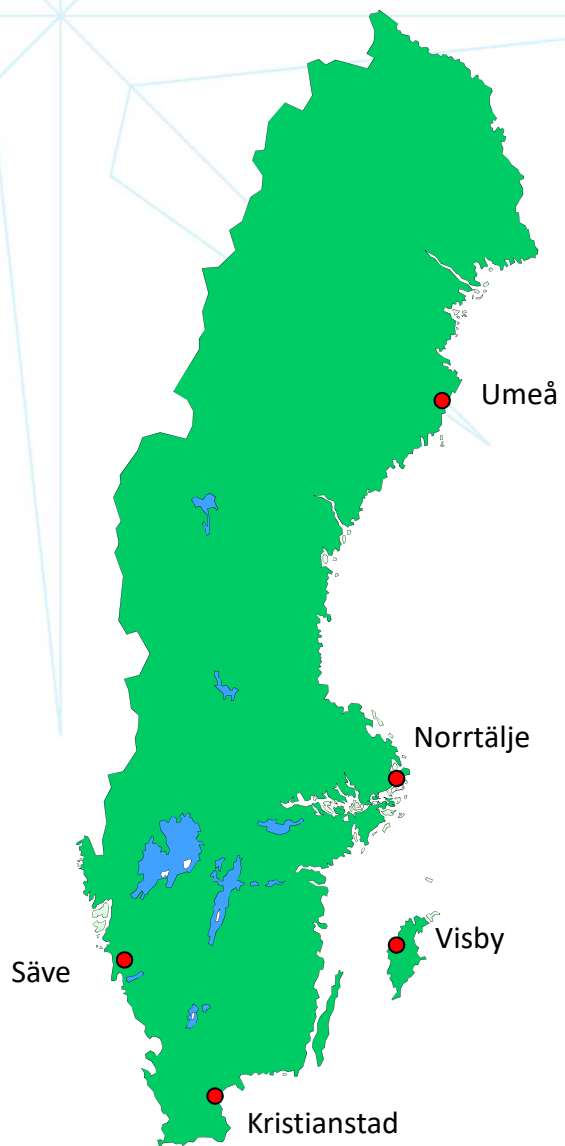
Resultat	Antal jan-dec 2022	Andel jan-dec 2022**
Falskt/Oavsiktligt	328	56%
Landning u.a	182	31%
Ingen är/har varit i fara	44	7%
Haveri	36	6%
Totalt	590	100%

Resurser/enheter

Sjö -och flygräddningstjänsten är en samverkansorganisation, och vi engagerar många olika resurser.



Basingar, SjöV SAR hkp



Övriga Resurser

Flygande Resurser



FM Hkp



Polis Hkp



FM Flyg



KBV Flyg



Amb. Hkp

Landgående Resurser



RTJ Fordon



Polis



Ambulans

JRCC - Samverkan

- **SOS Alarm**
- **Flygtrafikledning**
- **Kommunal räddningstjänst**
- **Allmänheten**
- **Kustbevakningen**
- **Försvarmakten**
- **SSRS**
- **Polis**
- **Sjukvård**
- **Grannländer**

- Flygbolag,
- Flygklubbar,
- Kommuner
- Länsstyrelser
- Landsting/regioner
- Haverikommissionen
- Civila hkp operatörer
- Kärnkraftsinspektionen
- Rederier
- Statens Strålskyddsinstitut
- SMHI

Larmvägar Flygräddning



- Flygtrafikledningen
- Nödsändare (ELT och PLB)
- SOS Alarm
- Annan nations ARCC/JRCC
- Allmänheten, flygklubbar
- Polisen
- Försvarsmakten (Stri)

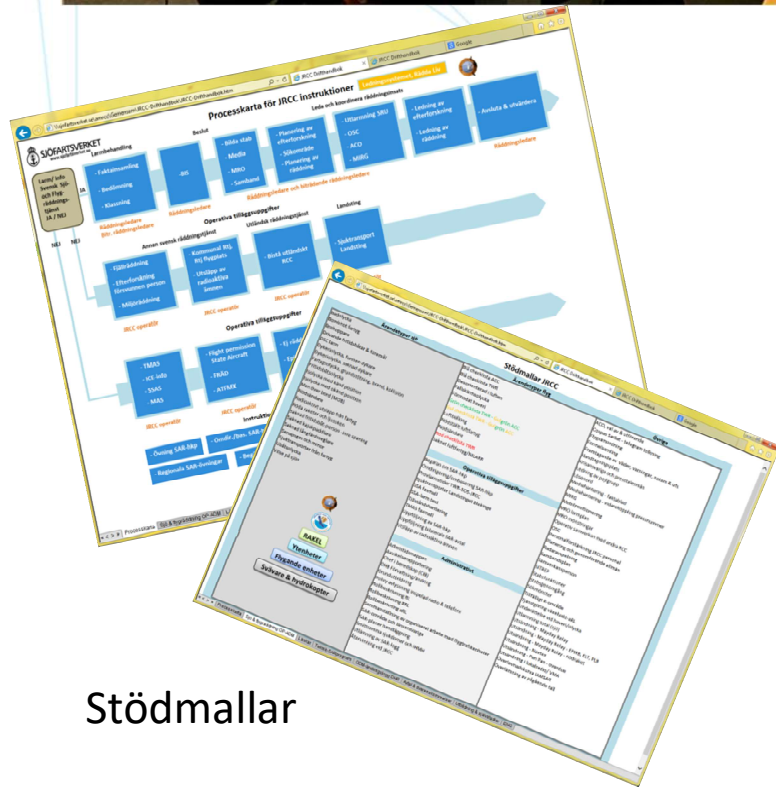




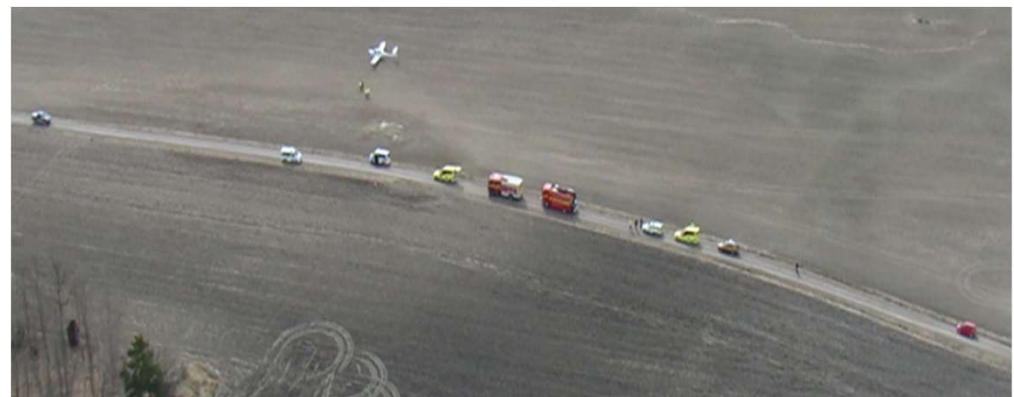
Larmhantering

- INTERVJU
- BEDÖMNING / KLASSNING
- BIS
- RESUR SINVENTERAR
- UTLARMNING
- GER DIREKTIV, ARBETSFÖRDELAR
- SAMORDNAR
- AVSLUTAR

**NÖD
BEREDSKAP
OVISSHET
NIL**



Stödmallar



Exempel på insatstyper flygräddning

- ▶ Haveri
- ▶ Vilse i luften
- ▶ Oavslutad färdplan
- ▶ Saknat flygplan
- ▶ Varningslarm
- ▶ Väderomslag/försämrade siktförhållanden
- ▶ Hot mot luftfart
- ▶ Fara hotar luftfart



JRCC operatörsplats





JRCC- SPOC
SAR Point Of Contact

Nödsändare Cospas Sarsat – tre huvudtyper:

ELT

PLB

EPIRB

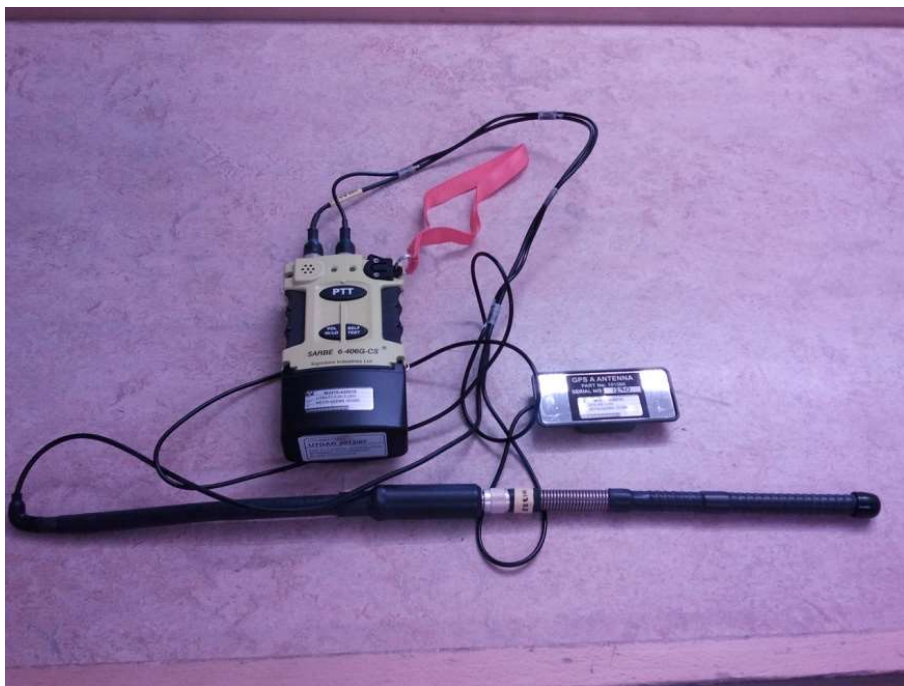
ELT – Emergency Locator Transmitter

- Registreras av ägaren i databas IBRD, JRCC/Sjöfartsverket
- Monteras ombord på flygplan (ej JAS 39 m fl)
- GPS
- Automatisk eller manuell aktivering



PLB – Personal Locator Beacon

- Registreras av ägaren i databas IBRD, JRCC/Sjöfartsverket
- Från början på grund att flygklubbar av TS tilläts ersätta de äldre ELT med sändning på enbart 121,5 MHz
- GPS
- Används av flygande personal, skogsarbetare, vandrare, båtfolk etc



EPIRB - Emergency Position Indicating Radio Beacon

- Registreras av ägaren i databas IBRD, JRCC/Sjöfartsverket
- JRCC / MMSI via PTS
- GPS
- Monteras på fartyg/livflottar
- Automatisk eller manuell aktivering



JRCC AFTN-klient, bl a larmmottagning Cospas-Sarsat (mail)

inkommande skicka status

NYA MEDDELANDEN HISTORIK

Från: 2022-05-10 00:10 Till: 2022-05-24 00:10

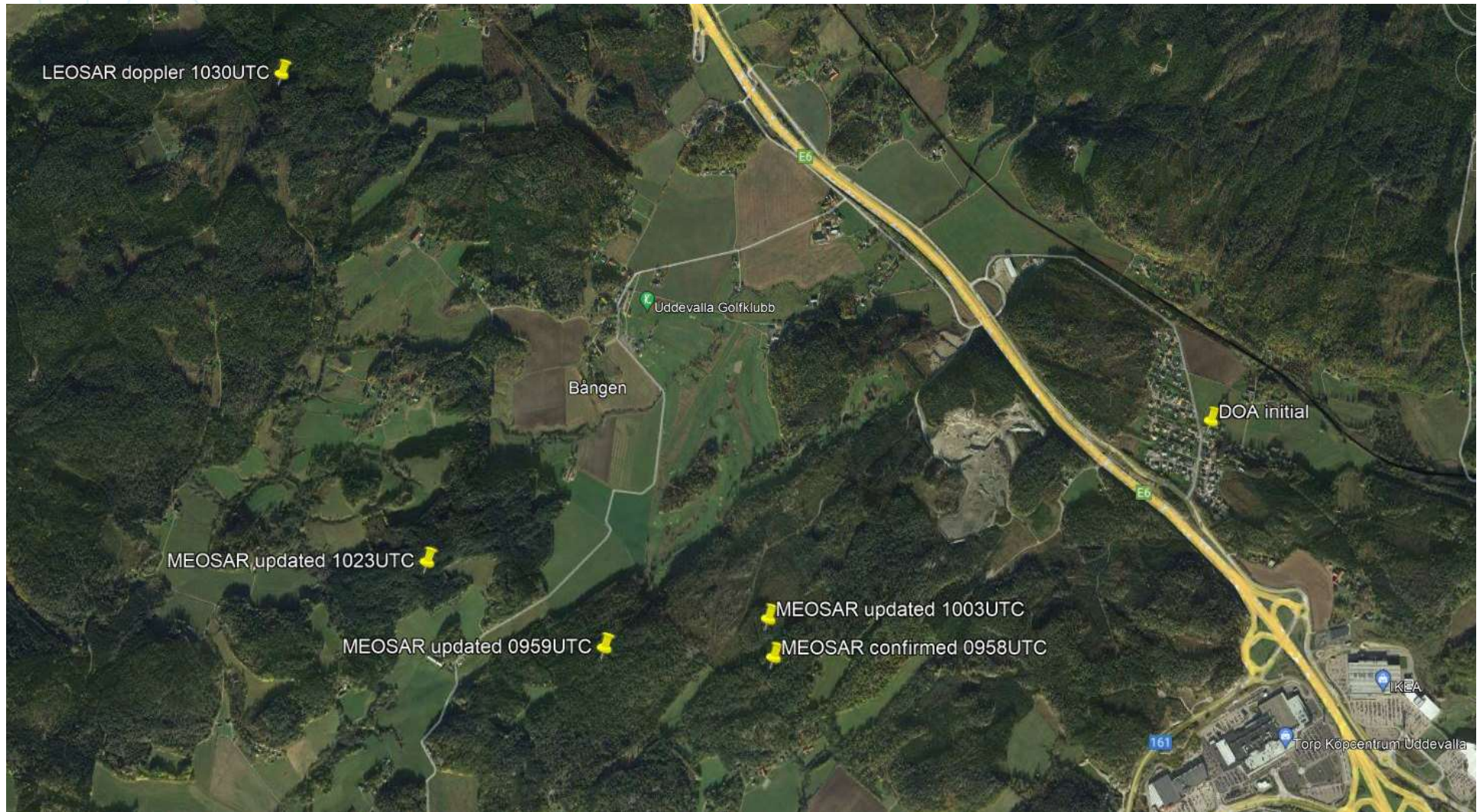
Fritext: Prioritet: SS

Datum/tid	Löpnr.	Prio	Tidsnum.	Avsändare	Meddelande
2022-05-14 16:39:48	EWB711	SS	141637	ENBOYCYX	/02214 00000/2570/22 134 1637 1. DISTRESS COSPAS-SARSAT INITIAL LOCATED ALERT 2. MSG NO 02214 NM
2022-05-14 16:39:50	EWB712	SS	141637	ENBOYCYX	/02215 00000/2570/22 134 1637 1. DISTRESS COSPAS-SARSAT NOTIFICATION OF COUNTRY OF BEACON REGIS
2022-05-14 16:41:21	EWB717	SS	141639	ENBOYCYX	/02216 00000/2570/22 134 1639 1. DISTRESS COSPAS-SARSAT POSITION CONFIRMED ALERT 2. MSG NO 02216
2022-05-16 20:15:31	EWB125	SS	162013	ENBOYCYX	/02217 00000/2570/22 136 2013 1. DISTRESS COSPAS-SARSAT INITIAL LOCATED ALERT 2. MSG NO 02217 NM
2022-05-16 20:19:05	EWB148	SS	162016	ENBOYCYX	/02218 00000/2570/22 136 2016 1. DISTRESS COSPAS-SARSAT POSITION CONFLICT ALERT 2. MSG NO 02218
2022-05-16 20:22:08	EWB156	SS	162019	ENBOYCYX	/02219 00000/2570/22 136 2019 1. DISTRESS COSPAS-SARSAT POSITION UPDATE ALERT 2. MSG NO 02219 NM

Datum/tid: 2022-05-14 16:39:48 Prioritet: SS Löpnummer: EWB711
Avsändare: ENBOYCYX Tidsnummer: 141637 Mottagare: ESORYCYX

/02214 00000/2570/22 134 1637
1. DISTRESS COSPAS-SARSAT INITIAL LOCATED ALERT
2. MSG NO 02214 NMCC REF NO 23352
3. DETECTED AT 14 MAY 22 1639 UTC BY MEOSAR
4. DETECTION FREQUENCY 406.0284 MHZ
5. COUNTRY OF BEACON REGISTRATION 265/SWEDEN
6. USER CLASS USER - ELT USER
AIRCRAFT REGISTRATION: SEMEU/1
IDENTIFICATION SEMEU/1/1
7. EMERGENCY CODE NIL
8. POSITIONS
CONFIRMED - NIL
DOPPLER A - NIL
DOPPLER B - NIL
DOA - 59 20.8N 017 40.1E EXPECTED ACCURACY UNKNOWN ALT
ITUDE UNKNOWN
ENCODED - NIL
UPDATE TIME WITHIN 4 HOURS OF DETECTION TIME

Positionering Nödsändare Cospas Sarsat



JRCC rutiner vid larm från nödsändare

- JRCC/SjöV ansvar?
- Nödsignal 121,5 / 406?
- Om inte sjö/flygräddning informeras annan räddningstjänst (polis, kommunal räddningstjänst)

Att tänka på som innehavare av nödsändare

- Uppdatera registret till IBRD med kontaktuppgifter
- Vid vådautlösning ring JRCC 010-492 77 50 (alternativt eget tilldelat nummer)
- Vid nödläge, aktivera nödsändare i luften för snabbare lokalisering.

Underättelse vid haveri

- Sms-info till TS (92 mottagare)
- Samtal till SHK TIB
- Samtal till Flygförbund
- Haveriinfo per mail till
 - Polismyndigheten
 - TS
 - SHK
 - Flygförbund

Frågor?

Christer Ekeröth

