

Datum  
2017-03-08

Version  
02.00

Dnr/Beteckning  
TSG 2017-752

Upprättad av:  
Lena Eriksson Bothin  
Sjö- och luftfartsavdelningen  
Bemannings- och behörighetsenheten  
Sektionen för flygcertifikat

## Handbok för bedömare



**Versionshistorik**

<b>Version</b>	<b>Datum</b>	<b>Beskrivning</b>	<b>Ansvarig</b>
00.01	2016-02-04	Utkast	Sandra Aldin
01.00	2016-03-03	Första utgåva	Lena Eriksson Bothin
<b>02:00</b>	2017-03-08	Revision 1	Lena Eriksson Bothin

## Innehållsförteckning

<b>1.</b>	<b>Introduktion</b>	<b>sidnr</b>
1.1	Bedömarens uppgift	5
1.2	Förkortningar och begreppsförklaringar	5-6
<b>2.</b>	<b>Organisation och kontaktuppgifter</b>	
2.1	Sjö- och luftfartsavdelningen	7
2.2	Kontaktuppgifter	7-8
<b>3.</b>	<b>Ansökan om behörighetstillägg för bedömare</b>	
3.1	Grundkrav	9
3.2	Ansökan	9
3.2.1	Utfärdande	9
3.2.2	Förlängning	10
3.2.3	Förnyelse	10
3.2.4	Giltighet	10
3.3	Bedömarens befogenhet	11
3.4	Förfaranden för utfärdande, förlängning och förnyelse av certifikat, behörigheter och behörighetstillägg	12
3.4.1	Förlängning av lokala behörigheter	12-13
3.4.2	Förnyelse av lokala behörighetstillägg	13
3.4.3	Att tänka på vid förlängning/förnyelse av en lokal behörighet	14
3.4.4	Övriga bedömningar	14
<b>4.</b>	<b>Hänvisningar</b>	<b>15</b>

## **Syfte och fastställande**

Denna handbok är avsedd att vara ett verktyg för de av Transportstyrelsen certifierade bedömare för flygledare och flygledarelever.

Handboken förvaltas av sektionen för flygcertifikat. Den fastställs av chefen vid sektionen för flygcertifikat.

---

Beslut i detta ärende har fattats av sektionschefen Håkan Bodvik. I den slutliga handläggningen av ärendet deltog Lena Eriksson Bothin.

Håkan Bodvik

Chef sektionen för flygcertifikat

## 1 Introduktion

Du har som bedömare en uppgift som ställer mycket höga krav på dig och som är av väsentlig betydelse för flygsäkerheten med avseende på flygledarens eller flygledarelevens kompetens och standard.

Syftet med den här bedömarhandboken är att den ska bli ett referensdokument, samt att bidra till att standardisera/ensa utförandet av bedömarens uppgifter.

### 1.1 Bedömarens uppgift

En bedömare kan ha som uppgift att utföra följande bedömningar:

- Under inledande utbildning för utfärdande av certifikat för flygledarelev eller för utfärdande av ny behörighet och/eller, i förekommande fall, nytt behörighetstillägg
- Av tidigare kompetens vid tillämpning av ATCO.B.001 d och ATCO.B.010 b
- Av flygledarelever för utfärdande av lokalt behörighetstillägg och, i förekommande fall, behörighetstillägg
- Av flygledare för utfärdande av lokalt behörighetstillägg och, i förekommande fall, behörighetstillägg samt för förlängning och förnyelse av lokalt behörighetstillägg
- Av sökande instruktörer vid praktisk utbildning eller sökande bedömare när det kan säkerställas att kraven i punkterna d.2-4 är uppfyllda.

### 1.2 Förkortningar och begreppsförklaringar

**\*\*OBS att för officiella begreppsförklaringar och definitioner hänvisas till respektive regelverk. Detta är endast en sammanställning av de förkortningar och begrepp som används i dagligt tal\*\***

**AMC**

**Acceptable Means of Compliance**

Allmänna råd – Godtagbart sätt att uppfylla kraven

**Bedömare****Assessor**

Person auktoriserad av myndigheten för att få utföra bedömningar i enlighet med denna handbok.

**EASA****European Aviation Safety Agency**

Europeiska flygsäkerhetsbyrån

**Förlängning****Revalidation**

Förlängning av behörighet inom giltighetstiden.

**Förnyelse****Renewal**

Förnyelse av en utgången behörighet.

**GM****Guidance Material**

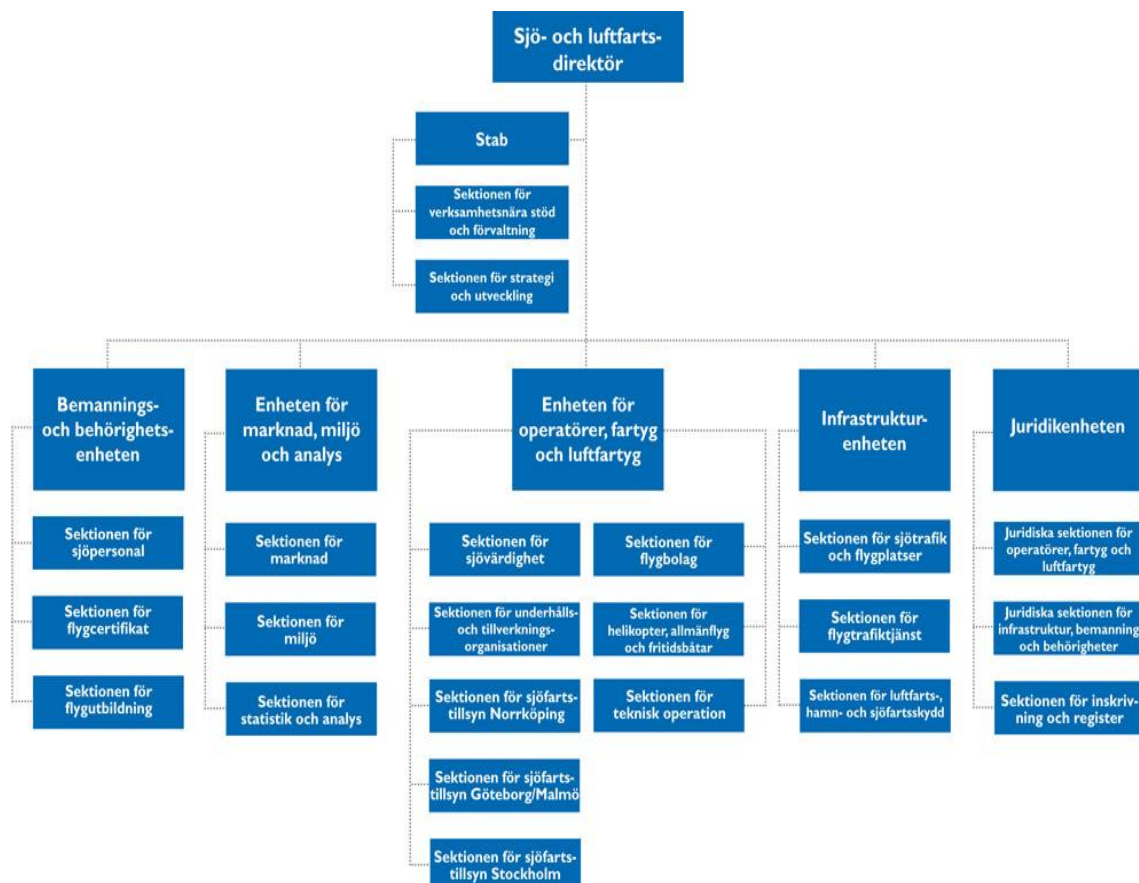
Vägledande material.

**Temporary licence****Tillfälligt certifikat**

Kan utfärdas av en auktoriserad bedömare i väntan på att det formella certifikatet utfärdas. Gäller i högst åtta veckor.

## 2 Organisation och kontaktuppgifter

### 2.1 Sjö- och luftfartsavdelningen



### 2.2 Kontaktuppgifter

Vi har normalt telefontid måndag – fredag mellan klockan 09:00 – 11:00. Ni når oss på telefonnummer 0771 – 29 00 60. Ni kan även skicka in era frågor eller funderingar via e-post till: [luft.certifikat@transportstyrelsen.se](mailto:luft.certifikat@transportstyrelsen.se).

Era ansökningshandlingar kan ni skicka in via e-post till:

[certifikat.w3d3@transportstyrelsen.se](mailto:certifikat.w3d3@transportstyrelsen.se)

## Adresser

Generell postadress till Transportstyrelsen är:

Transportstyrelsen  
601 73 Norrköping

Besöksadress för Transportstyrelsen i Norrköping är:

Olai Kyrkogatan 35  
601 73 Norrköping

### 2.2.1 Webben

Transportstyrelsens hemsida: <http://www.transportstyrelsen.se>

Information om certifikat och utbildning finns under Luftfart – Certifikat och utbildning: <http://www.transportstyrelsen.se/sv/luftfart/Certifikat-och-utbildning/>



## 3 **Ansökan om behörighetstillägg för bedömare**

### 3.1 **Grundkrav**

För att kunna bli bedömare krävs det att man uppfyller de krav som finns i förordning (EU) 2015/340<sup>1</sup>. Behörighetstillägget för bedömare skrivs in i flygledarcertifikatet och benämns i certifikatet med den engelska översättningen ”Assessor”. Bedömarens befogenheter kan dock skilja sig. Se punkt 3.2 för mer information om befogenheterna.

**Observera** att det är bedömarens eget ansvar att hålla reda på vilka befogenheter som denne har rätt att utöva, vilket framgår i ATCO.C.045.

### 3.2 **Ansökan**

#### 3.2.1 **Utfärdande**

Enligt ATCO.C.055 ska den som ansöker om behörighetstillägg för bedömare:

- a) ha utövat de befogenheter som ett flygledarcertifikat ger under minst två år, och
- b) med godkänt resultat ha genomgått en kurs för bedömare där de nödvändiga kunskaperna och färdigheterna har lärts ut med hjälp av teoretiska och praktiska metoder och på lämpligt sätt bedömts, under det år som föregår ansökan.

För att få sitt flygledarcertifikat utökat med behörighetstillägget bedömare ska blankett nr BSL 14245 skickas in till Transportstyrelsen tillsammans med intyg som styrker att kraven enligt ovan är uppfyllda.

---

<sup>1 1</sup> Kommissionens förordning (EU) 2015/340 av den 20 februari 2015 om tekniska krav och administrativa förfaranden avseende flygledarcertifikat samt andra certifikat och intyg enligt Europaparlamentets och rådets förordning (EG) nr 923/2012 och upphävande av kommissionens förordning (EU) nr 805/2011

### **3.2.2 Förlängning**

Enligt ATCO.C.060 b) kan behörighetstillägget för bedömare förlängas om repetitionsutbildning om bedömningsfärdigheter och om aktuella operativa förfaranden har genomgåts med godkänt resultat under giltighetsperioden.

För att få sitt behörighetstillägg för bedömare förlängt ska blankett nr BSL 14245 skickas in tillsammans med intyg som styrker att ovanstående krav har uppfyllts.

### **3.2.3 Förnyelse**

Om behörighetstillägget för bedömare har löpt ut kan det enligt ATCO.C.060 c) förnyas om innehavaren:

1. genomgår en repetitionsutbildning om bedömningsfärdigheter och aktuella förfaranden och
2. genomgår en kompetensbedömning för bedömare med godkänt resultat

Kraven ovan ska uppfyllas under det år som föregår ansökan om förnyelse.

För att få sitt behörighetstillägg för bedömare förlängt ska blankett nr BSL 14245 skickas in tillsammans med intyg som styrker att ovanstående krav har uppfyllts.

### **3.2.4 Giltighet**

Enligt ATCO.C.060 a) är behörighetstillägget för bedömare giltigt i tre år.

Det framgår även i ATCO.C.060 d) att om det gäller första utfärdande och förnyelse ska giltighetsperioden för behörighetstillägget för bedömare inledas senast 30 dagar efter det att bedömningen har slutförts med godkänt resultat. Detta innebär att om en bedömning har slutförts med godkänt resultat, t.ex. den 15 januari 2016, så kommer giltighetstiden för behörighetstillägget att bli t.o.m. 31 januari 2019.

### 3.3 Bedömarens befogenheter

Enligt ATCO.C.045 c) får en innehavare av behörighetstillägg för bedömare endast utöva befogenheterna enligt behörighetstillägget om de har:

1. minst två års erfarenhet av den behörighet och det/de behörighetstillägg som bedömningen avser, och

2. uppvisat att de har kunskap om aktuella operativa förfaranden.

d) Utöver de krav som fastställs i led c) får innehavare av behörighetstillägg för bedömare endast utöva befogenheterna enligt behörighetstillägget

1. för bedömningar som leder till utfärdande, förlängning och förnyelse av ett lokalt behörighetstillägg, om de även innehar det lokala behörighetstillägget som är knutet till bedömningen under en närmast föregående period av minst ett år,

2. för att bedöma en sökandes kompetens för utfärdande eller förnyelse av ett behörighetstillägg för instruktör för syntetiskt utbildningshjälpmedel, om de har ett behörighetstillägg för instruktör för syntetiskt utbildningshjälpmedel eller för operativ instruktör och har utövat de befogenheter som behörighetstillägget ger i minst tre år,

3. för att bedöma en sökandes kompetens för utfärdande eller förnyelse av ett behörighetstillägg för operativ instruktör, om de har ett behörighetstillägg för operativ instruktör och har utövat de befogenheter som behörighetstillägget ger i minst tre år,

4. för att bedöma en sökandes kompetens för utfärdande eller förnyelse av ett behörighetstillägg för bedömare, om de har utövat de befogenheter som behörighetstillägget för bedömare ger i minst tre år.

e) När bedömningar görs med avseende på utfärdande eller förnyelse av ett lokalt behörighetstillägg, och för att säkerställa övervakning vid operativa arbetspositioner, ska bedömaren även inneha ett behörighetstillägg för operativ instruktör eller också ska en operativ instruktör som innehar det lokala behörighetstillägget som är knutet till bedömningen vara närvarande.

***Observera** även att bedömare inte får utföra bedömningar när deras objektivitet kan vara påverkad. Detta framgår i ATCO.C.050.*

### **3.4 Förfaranden för utfärdande, förlängning och förnyelse av certifikat, behörigheter och behörighetstillägg**

Enligt ATCO.AR.D.001 ska den behöriga myndigheten inrätta förfaranden för ansökan, utfärdanden och utbyte av certifikat, utfärdande av behörigheter och behörighetstillägg samt förlängning och förnyelse av behörighetstillägg. Dessa förfaranden får omfatta, i förekommande fall, enligt ATCO.AR.D.001 a) 2, tillstånd för bedömare att förlänga och förnya lokala behörighetstillägg.

Transportstyrelsen har valt att ge denna befogenhet för samtliga certifikatinnehavare som innehar ett giltigt behörighetstillägg för bedömare. Det innebär att bedömaren kan förlänga och förnya lokala behörigheter i flygledarens certifikat. Observera dock att detta inte gäller första utfärdanden av lokala behörigheter, utan endast förlängningar och förnyelser.

Befogenheten framgår i bedömarens certifikat där det står under sektion XIII ”May revalidate/renew unit endorsements for holders of Swedish ATCO Licence”. Observera dock att en förutsättning för att nyttja denna befogenhet är att bedömaren även måste uppfylla de relevanta krav som finns i ATCO.C.045 c).

Vid en förlängning och förnyelse av en lokal behörighet ska sektion XIIa i certifikatet fyllas i av bedömaren. Alla flygledare har även en bilaga till certifikatet med extra rader som kan användas om grundcertifikatet är fulltecknat. Om både grundcertifikatet och bilagan är fulltecknade måste flygledaren ansöka om ett nytt certifikat hos Transportstyrelsen.

#### **3.4.1 Förlängning av lokala behörighetstillägg**

Enligt ATCO.B.020 g) ska lokala behörighetstillägg förlängas om

1. sökanden har utövat de befogenheter som certifikatet ger under minst antal timmar, som ska fastställas i det lokala kompetenssäkringsprogrammet,
2. sökanden har genomgått repetitionsutbildning under giltighetsperioden för det lokala behörighetstillägget i enlighet med det lokala kompetenssäkringsprogrammet,
3. sökandens kompetens har bedömts i enlighet med det lokala kompetenssäkringsprogrammet tidigast tre månader före det lokala behörighetstilläggets sista giltighetsdag.

Förutsatt att kraven ovan är uppfyllda så kan en bedömare förlänga lokala behörighetstillägg inom den tre månadersperiod som omedelbart föregår sista giltighetsdag. I så fall ska giltighetsperioden räknas från denna sista giltighetsdag.

Ovanstående innebär t.ex. att om en flygledare har lokala behörighetstillägg giltiga t.o.m. 2016-03-31, så kan förlängningen ske mellan perioden 2016-01-01 till 2016-03-31, men ändå behålla samma period som tidigare. Om förlängningen sker i detta fall t.ex. 2016-01-15, så skulle den nya giltighetsperioden t.o.m. 2017-03-31.

När förlängning av lokala behörigheter genomförts av en bedömare och denne har infört den nya perioden i flygledarens certifikat, så ska detta rapporteras in på blankett BSL 14256 tillsammans med intyg.

*OBS! Om en bedömare inte kan/får förlänga behörigheten i certifikatet, så måste förlängning istället genomföras av Transportstyrelsen och ett nytt certifikat måste utfärdas. I dessa fall ska blankett nr BSL 14245 användas och skickas in tillsammans med tillhörande intyg. Exempelvis vid förlängning av bedömare, STDI och OJTI.*

### **3.4.2 Förnyelse av lokala behörighetstillägg**

Om giltighetstiden för ett lokalt behörighetstillägg löper ut ska certifikatinnehavaren för att förnya behörighetstillägget, med godkänt resultat slutföra kursen för lokalt behörighetstillägg i enlighet med kraven i Del ATCO kapitel D avsnitt 3.

Giltighetsperioden för en förnyelse av lokala behörighetstillägg ska enligt ATCO.B.020 f) inledas senast 30 dagar efter det att bedömningen har slutförts med godkänt resultat. Om t.ex. bedömningen har slutförts med godkänt resultat 2016-01-15, så blir de lokala behörigheterna gällande t.o.m. 2017-01-31.

När förnyelse av lokala behörigheter genomförts av en bedömare och denne har infört den nya perioden i flygledarens certifikat, så ska detta rapporteras in så ska rapporteras in på blankett BSL 14256 tillsammans med intyg.

*OBS! Om en bedömare inte kan/får förnya behörigheten i certifikatet, så måste förnyelsen istället genomföras av Transportstyrelsen och ett nytt certifikat måste utfärdas. I dessa fall ska blankett nr BSL 14245 användas och skickas in tillsammans med tillhörande intyg. Exempelvis vid förnyelse av bedömare, STDI och OJTI.*

### 3.4.3 Att tänka på vid förlängning/förnyelse av en lokal behörighet:

- Skriv exakt samma sak i kolumnen för ”Unit, Sector/Position, Rating/Endorsement” som står förtryckt i certifikatet.
- Skriv tydligt och läsbart. Det kan vara svårt att få plats med t.ex. certifikatnumret om man inte skriver tillräckligt smått.
- Var noga med ange samma sak i certifikatet som anges vid förlängningen/förnyelsen till Transportstyrelsen.

### 3.4.4 Övriga bedömningar

För övriga typer av bedömningar som leder till helt ny behörighet, behörighetstillägg eller nytt certifikat, så måste Transportstyrelsen utfärda detta till den sökande. Bedömaren har dock möjlighet att utfärda temporära tillstånd på maximalt åtta veckor under tiden som ansökan behandlas hos Transportstyrelsen.

Bedömaren ska använda fastställd blankett för detta temporära tillstånd och ge till den sökande. Blanketten har nr L-1890. En kopia på det temporära tillståndet ska även bifogas ansökan (blankett nr BSL 14245) som skickas in till Transportstyrelsen.

**Observera** att bedömaren måste kontrollera att den sökande uppfyller samtliga krav enligt EU-förordningen innan ett utfärdande av ett temporärt tillstånd får ske.

## 4 Hänvisningar

BSL 14245, Ansökan om utfärdande, utökning, förlängning/förnyelse av certifikat och behörigheter

L-1890, Temporärt tillstånd

<http://www.transportstyrelsen.se/sv/luftfart/certifikat-och-utbildning/>

<http://www.transportstyrelsen.se/sv/Blanketter/Luftfart/>

<http://www.easa.europa.eu>