



Lotsplikt i Sverige

Utbildningsmaterial

© Transportstyrelsen
Sjö- och luftfartsavdelningen
Infrastrukturenheten
Sektionen för Sjötrafik

Utbildningsmaterialet finns tillgänglig på Transportstyrelsens
webbplats: www.transportstyrelsen.se

Dnr/Beteckning TSS 2023-4390

Månad År november 2023

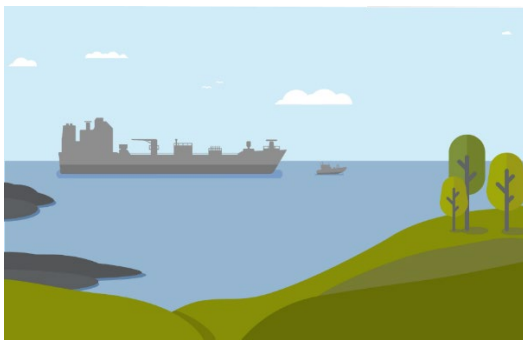
Eftertryck tillåts med angivande av källa.

Innehåll

| | |
|--|-----------|
| INLEDNING | 2 |
| KOLL PÅ BEGREPPEN | 3 |
| TVÅ MYNDIGHETER ATT HÅLLA REDA PÅ | 5 |
| SKYLDIGHET ATT ANLITA LOTS | 6 |
| Lotsleder och lotspliktslinjer | 7 |
| Fartyget – hur stort är det och vilken last transporteras? | 7 |
| Bogserekipaget – vilken last transporteras och hur stor är den bogserade enheten? | 8 |
| Särskilda regler för fartyg och bogserekipage som trafikerar Trollhätte kanal med Göta älv | 11 |
| Undantag för befälhavare på vissa fartyg eller på fartyg i viss trafik | 12 |
| RISKNIVÅER | 14 |
| Lotsleders risknivå | 14 |
| Fartygs risknivå | 14 |
| Total risknivå | 16 |
| Vad gäller för bogserekipage? | 16 |
| UNDANTAG FRÅN SKYLDIGHETEN ATT ANLITA LOTS | 17 |
| Undantag i lotsled | 17 |
| Områdesundantag | 18 |
| Lotsdispens | 18 |
| Allmänna villkor för att få använda lotsdispensen..... | 23 |
| Komplettering | 26 |
| Förnyelse av dispens | 29 |
| Tillfällig lotsdispens | 30 |
| ÅTALSANMÄLAN | 31 |
| LOKAL INFORMATION | 32 |
| Sjökort och Ufs-notiser | 32 |
| Standardiserade färdplaner | 33 |
| Farledsrestriktioner/Maximalt djupgående | 33 |
| Lokala sjötrafikföreskrifter | 33 |
| Navigationsvarningar | 34 |
| Väderinformation | 34 |
| Vattenstånd | 34 |
| Isförhållanden och isrestriktioner | 35 |
| Anlöpsrapportering..... | 35 |
| Rapportering inom VTS-område | 35 |
| Fel i utmärkningen av en farled..... | 37 |
| Olycksrapportering och sjöräddning | 37 |

Inledning

I det här utbildningsmaterialet får du veta hur lotsplikten i Sverige är uppbyggd och vad som avgör om du som befälhavare är skyldig att anlita lots eller inte.



Transportstyrelsen föreskriver om lotsning, och syftet med det här materialet är att förklara delar av dessa föreskrifter. Föreskrifterna heter Transportstyrelsens föreskrifter och allmänna råd (TSFS 2022:94) om lotsning. I den här texten kommer vi att kalla dem ”lotsningsföreskriften”. Du hittar hela föreskriften på Transportstyrelsens webbplats. Där finns även lotspliktsguiden, där du genom att svara på några frågor kan få veta om du behöver anlita lots vid ditt anlöp eller inte.

Vi har tagit fram det här materialet till stöd för dig som ska göra vårt onlineprov, och vissa av de saker som vi tar upp här finns också med i det teoretiska provet för lotsdispens. Men materialet är också tänkt som ett stöd för dig som vill veta mer om lotsplikten och förfarandet kring lotsdispenser i Sverige. Du som har en lotsdispens kan också ha nytta av en stor del av materialet när du ska använda din dispens i svenska farleder. Längst bak finns ett avsnitt med tips och råd om var du hittar lokal information om farleden eller området. Det är information som kan vara nödvändig när du planerar ett anlöp.

Vi rekommenderar även befälhavare som inte behöver anlita lots att studera materialet. Du som befälhavare har alltid det yttersta ansvaret för fartyget, och därför har du alltid rätt att anlita lots om du bedömer att det krävs för att trygga sjösäkerheten eller skyddet av miljön.

Koll på begreppen

Här följer ett antal uttryck som du kommer att stöta på i utbildningsmaterialet. Till höger hittar du deras betydelse.

| | |
|-------------------------|---|
| <i>bogserad enhet</i> | farkost eller föremål som förflyttas och som inte har eller inte använder egen framdrivning |
| <i>bogserekipage</i> | kombination av ett <i>fartyg</i> som bogserar och en eller flera <i>bogserade enheter</i> |
| <i>fartyg</i> | farkost som har egen framdrivning och styrförmåga och som kan användas för transport på vattnet; inbegriper skjutbogserekipage |
| <i>fartyg på väg</i> | <i>fartyg</i> som inte ligger till ankars, inte är förtöjt vid land och inte står på grund ¹ |
| <i>fartygs risknivå</i> | värde fastställt efter bedömning av ett <i>fartygs</i> last och konstruktion samt av mängd och placering av dess <i>brännolja</i> |
| <i>förordnad lots</i> | lots som Sjöfartsverket efter samråd med Transportstyrelsen tillhandahåller för att leda teoretiska och praktiska prov i samband med prövning för <i>lotsdispens</i> |
| <i>informationsresa</i> | <i>lotsning</i> under vilken en lots delger erfarenhetsmässig information om farleden och den lokala trafiken samt i tillämpliga fall information om rutiner och kunskapskrav vid prövningen för <i>lotsdispens</i> |
| <i>kursbok</i> | samlad dokumentation som är upprättad för ett bestämt <i>fartyg</i> i kombination med en <i>lotsled</i> eller ett område, och som visar hur fartyget framförs säkert i lotsleden eller området |
| <i>lotsdispens</i> | befälhavares personliga undantag från skyldighet att anlita lots; kan också beviljas andra fartygsbefäl men får då endast användas om befälhavaren har beviljats ett likvärdigt undantag |
| <i>lotsled</i> | farled mellan de platser som anges i bilaga 1 till lotsningsföreskriften samt mellan sådan farled och närliggande hamn, kaj, lastageplats eller ankarplats |
| <i>lotspliktslinje</i> | rät linje genom två angivna punkter vilken visar var skyldigheten att anlita lots inträder respektive upphör i en <i>lotsled</i> ; linjens längd motsvarar lotsledens hela navigerbara bredd för <i>fartyget</i> eller <i>bogserekipaget</i> i fråga, om inte lotsledens bredd avgränsas av en eller flera andra lotspliktslinjer |

¹ Motsvarar 1972 års konvention om internationella regler till förhindrande av kollisioner till sjöss (de internationella sjövägsreglerna), regel 3 i.

| | |
|-------------------------------|--|
| <i>lotsleds risknivå</i> | värde fastställt efter bedömning av en <i>lotsleds</i> navigeringssvårighet, miljö känslighet och tillgänglighet |
| <i>lotsning</i> | åtgärder för navigering och manövrering som en lots anger och övervakar i <i>lotsled</i> och som krävs för <i>fartygets</i> eller <i>bogserekipagens</i> säkra framförande |
| <i>Skjutbogserekipage</i> | <i>fartyg</i> som utgörs av en fast förbunden kombination av en skjutbogsereare och en skjutbogserad enhet |
| <i>tillfällig lotsdispens</i> | <i>lotsdispens</i> som gäller under en enstaka passage eller under en begränsad tidsperiod |
| <i>total risknivå</i> | summan av <i>fartygets risknivå</i> och <i>lotsledens risknivå</i> |

Två myndigheter att hålla reda på

I Sverige är det två myndigheter som ansvarar för lotsningsfrågor: Transportstyrelsen och Sjöfartsverket. När det gäller lotsdispenser samarbetar Transportstyrelsen och Sjöfartsverket, men det är ändå viktigt att känna till vem som ansvarar för vad.



På Transportstyrelsen fastställer vi regler om skyldigheten att anlita lots och om lotsdispens. Det är alltså Transportstyrelsen som bestämmer vilka områden och vilka fartyg och ekipage som omfattas av lotsplikten. Det är hos oss på Transportstyrelsen du ansöker om lotsdispens, och det är vi som avgör om du kan få lotsdispens eller om du måste anlita lots.

Du når oss som arbetar med regler om lotsning och lotsdispenser på kontorstid.

Här finns vi:

[Sjöfart \(transportstyrelsen.se\)](https://www.transportstyrelsen.se)

Kontakta oss via e-post eller telefon:

pec@transportstyrelsen.se

+46 (0)771-503 503



I Sverige är det Sjöfartsverket som ansvarar för all operativ lotsningsverksamhet, vilket bland annat innebär att alla lotsar är anställda av Sjöfartsverket. Det är Sjöfartsverket som bestämmer hur mycket en lotsning ska kosta och planerar så att rätt lots kommer ut till rätt fartyg. Sjöfartsverkets lotsbeställning kan du kontakta dygnet runt.

Lots beställs genom Maritime Single Window (MSW) Reportal

<https://www.mswreportal.se/>

... eller genom att kontakta respektive lotsbeställningscentral:

[Pilot Order Centre \(sjofartsverket.se\)](https://www.sjofartsverket.se)

Skyldighet att anlita lots

När är du som befälhavare skyldig att anlita lots? Det beror bland annat på vilka vattenområden du ska trafikera samt på fartygets eller bogserekipagets egenskaper och last.



Vi börjar med vattenområdena. Om du är skyldig att anlita lots inträder skyldigheten när fartyget eller bogserekipaget är **på väg**. Att fartyget är på väg innebär att det inte är förtöjt vid kaj, inte står på grund och inte ligger till ankars.

Skyldigheten gäller i följande vattenområden:

- Inre vatten utanför kusterna
- Väner
- Mälaren
- Södertälje kanal
- Falsterbokanal
- Trollhätte kanal med Göta älv
- Ångermanälven söder om Nyland

Inre vatten är det vatten som finns innanför **baslinjen**. Baslinjen går mellan de yttre skären i Sveriges skärgård. Längs de delar av Sveriges kust där det inte finns någon skärgård finns det inte heller någon baslinje, men du kan ändå vara skyldig att anlita lots där, om du ska framföra ett fartyg eller bogserekipaget i en lotsled – se vidare här nedan.

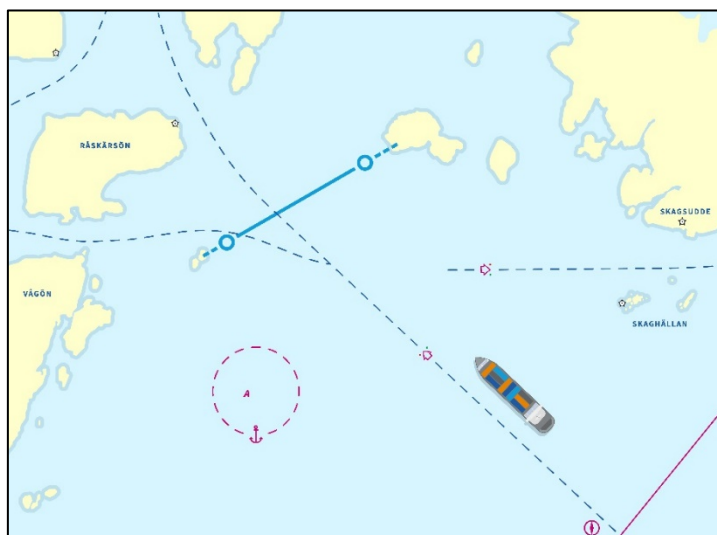


Figur 1. Baslinje vid svenska västkusten.

Lotsleder och lotspliktslinjer

De farleder som går in till de större hamnarna och som är mest trafikerade av handelssjöfarten klassas som **lotsleder**. Vilka farleder som är lotsleder framgår av bilaga 1 till lotsningsföreskriften.

Lotspliktslinjen visar var skyldigheten att anlita lots börjar gälla när ett fartyg går in i en lotsled. Längs de delar av Sveriges kust där det finns baslinje, kan lotspliktslinjen gå antingen innanför eller utanför baslinjen. Om du som befälhavare är skyldig att anlita lots måste du alltså, från det att fartyget passerar lotspliktslinjen, ha lots ombord eller en giltig lotsdispens.



Figur 2. Lotspliktslinje.

OBSERVERA:

- Om alla förtöjningslinor måste släppas för att fartyget ska kunna förflyttas från en kaj till en annan, är fartyget **på väg**. Då ska befälhavaren anlita lots, oavsett hur långt det är mellan kajerna.
- Oavsett om du som befälhavare är skyldig att anlita lots eller inte, ska du alltid anlita lots om du bedömer att det krävs för att trygga sjösäkerheten eller skyddet av miljön. Detta gäller även om du har lotsdispens.

Fartyget – hur stort är det och vilken last transporteras?

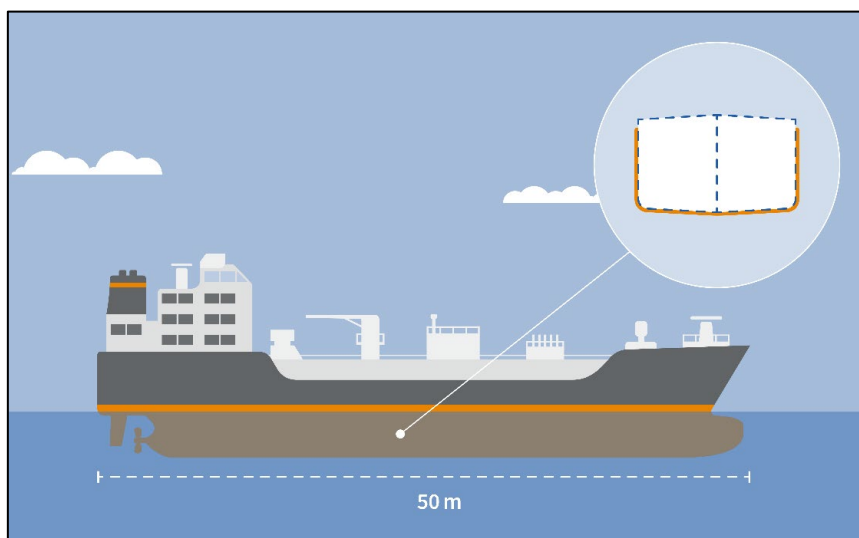
Grundregeln är att befälhavare på fartyg med en längd på 70 meter eller mer, eller en bredd på 20 meter eller mer, ska anlita lots i de svenska vattenområden som vi räknar upp längre upp i det här avsnittet.

Med fartygets **längd** avses största längd, och med fartygets **bredd** avses den mallade bredden. Längd och bredd ska kunna verifieras i fartygets mätbrev, ritning eller liknande dokumentation, exempelvis från ett klassificeringssällskap.

Befälhavare på vissa fartyg med viss last måste alltid anlita lots, oavsett hur stort fartyget är. Detta gäller i följande fall:

- Om fartyget för last bestående av bestrålat kärnbränsle, plutonium eller högaktivt radioaktivt avfall i förpackad form.
- Om fartyget för last i bulk bestående av flytande ämnen som tillhör kategori X, Y eller Z.
- Om fartyget för last i bulk bestående av kondenserade gaser.

Befälhavaren måste också anlita lots om fartyget är 50 meter långt eller mer eller 14 meter brett eller mer och för last eller lastrester bestående av oljeprodukter i bulk i tankar som enbart skyddas av fartygets bordläggning.



Figur 3. Lasttank som enbart skyddas av fartygets bordläggning.

OBSERVERA:

- Detta gäller enbart last och lastrester. Innehåll i slop-tankar omfattas inte.

Bogserekipaget – vilken last transporteras och hur stor är den bogserade enheten?

Den som är befälhavare på ett bogserekipage kan vara skyldig att anlita lots antingen på grund av **bogserekipagets last** eller på grund av **den bogserade enhetens storlek**.

För skjutbogserekipage gäller samma lotsningsregler som för fartyg.

Lots på grund av bogserekipagets last

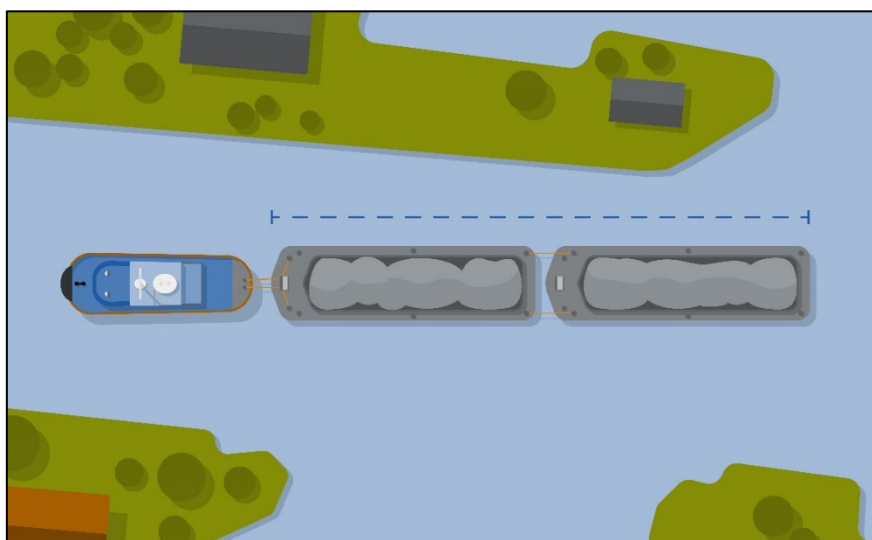
Precis som när det gäller fartyg, så är befälhavaren, oavsett bogserekipagets storlek, alltid skyldig att anlita lots i följande fall:

- Om bogserekipaget för last bestående av bestrålat kärnbränsle, plutonium eller högaktivt radioaktivt avfall i förpackad form.
- Om bogserekipaget för last i bulk bestående av flytande ämnen som tillhör kategori X, Y eller Z.
- Om bogserekipaget för last i bulk bestående av kondenserade gaser.

Befälhavaren måste också anlita lots om bogserekipaget är 50 meter långt eller mer eller 14 meter brett eller mer och för last eller lastrester bestående av oljeprodukter i bulk i tankar som enbart skyddas av bordläggningen.

Lots på grund av den bogserade enhetens storlek

I det här fallet är det storleken på det som bogseras som avgör om befälhavaren måste anlita lots. Varken bogserfartygets längd och bredd eller bogserlinans längd räknas in. Om bogsersläpet består av flera sammankopplade enheter räknas längden från den första bogserade enhetens början till den sista bogserade enhetens slut, inklusive kopplingarna mellan de bogserade enheterna.

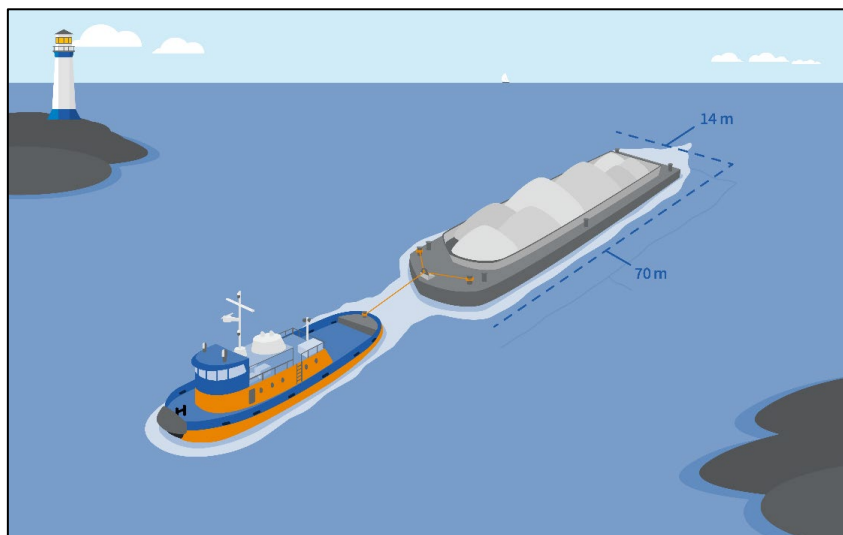


Figur 4. Bogserade enheters längd.

Vid vilken storlek måste man då anlita lots av det här skälet? Svaret beror på om bogserfartyget har en fungerande **AIS klass A** ombord eller inte. Med AIS klass A på bogserfartyget får den eller de bogserade enheterna vara något längre innan man behöver anlita lots.

Bogserfartyget har inte AIS klass A

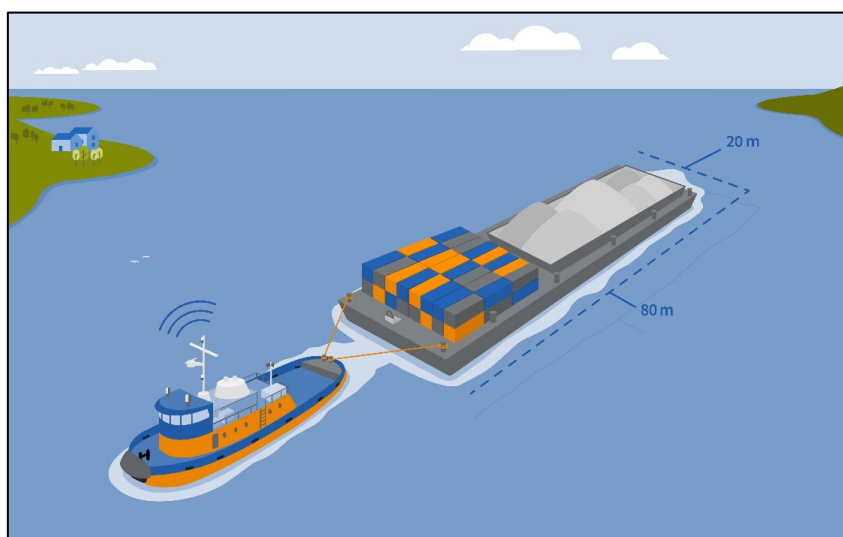
Om bogserfartyget saknar fungerande AIS klass A och bogserar en eller flera enheter vars sammanlagda längd (exklusive kopplingen mellan bogserfartyget och den första bogserade enheten) är 70 meter eller mer, eller vars bredd är 14 meter eller mer, så måste befälhavaren anlita lots.



Figur 5. Bogser ekipage utan AIS klass A.

Bogserfartyget har AIS klass A

Om bogserfartyget har fungerande AIS klass A och bogserar en eller flera enheter vars sammanlagda längd (exklusive kopplingen mellan bogserfartyget och den första bogserade enheten) är 80 meter eller mer, eller vars bredd är 20 meter eller mer, så måste befälhavaren anlita lots. AIS:en ska vara igång och visa uppdaterad och korrekt information – annars räknas den inte som fungerande.



Figur 6. Bogser ekipage med AIS klass A.

Skjutbogserekipage

Skjutbogsering går till så att ett fartyg som är konstruerat för att vara fast förbundet med en specialkonstruerad skjutbogsrad enhet, skjuter en sådan enhet framför sig. Ekipaget får då i stort sett samma manöverförmåga som ett fartyg.



Figur 7. Skjutbogserekipage.

Ett skjutbogserekipage räknas i detta sammanhang som ett fartyg, och omfattas därför av samma regler som fartygen.

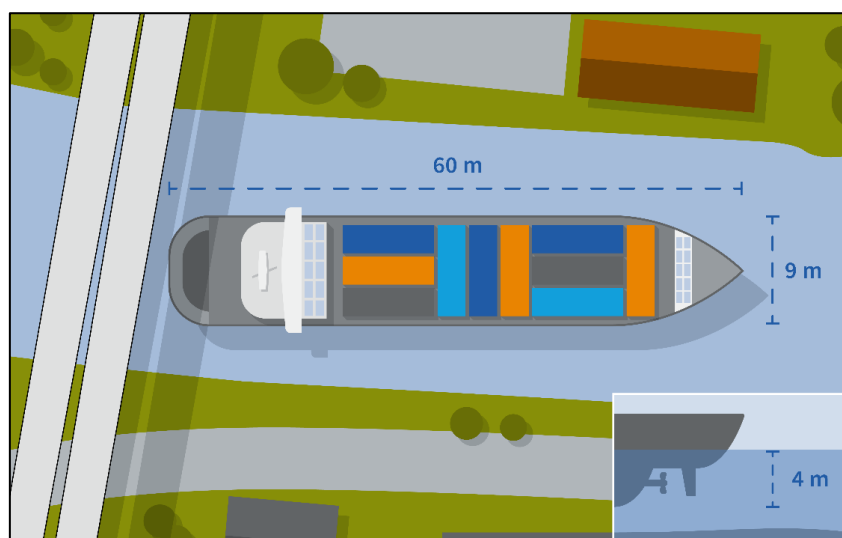
Särskilda regler för fartyg och bogserekipage som trafikerar Trollhätte kanal med Göta älv

I Trollhätte kanal med Göta älv råder särskilda förhållanden. Därför är reglerna där strängare när det gäller fartygets eller bogserekipagets storlek. Nedan framgår de största tillåtna dimensionerna för att få trafikera området utan lots. Om fartyget eller bogserekipaget överskrider något av måtten, så måste befälhavaren anlita lots.

Fartyg

I Trollhätte kanal med Göta älv är befälhavaren skyldig att anlita lots om något av följande stämmer in på fartyget:

- Fartygets längd är 60 meter eller mer.
- Fartygets bredd är 9 meter eller mer.
- Fartygets djupgående är 4 meter eller mer.



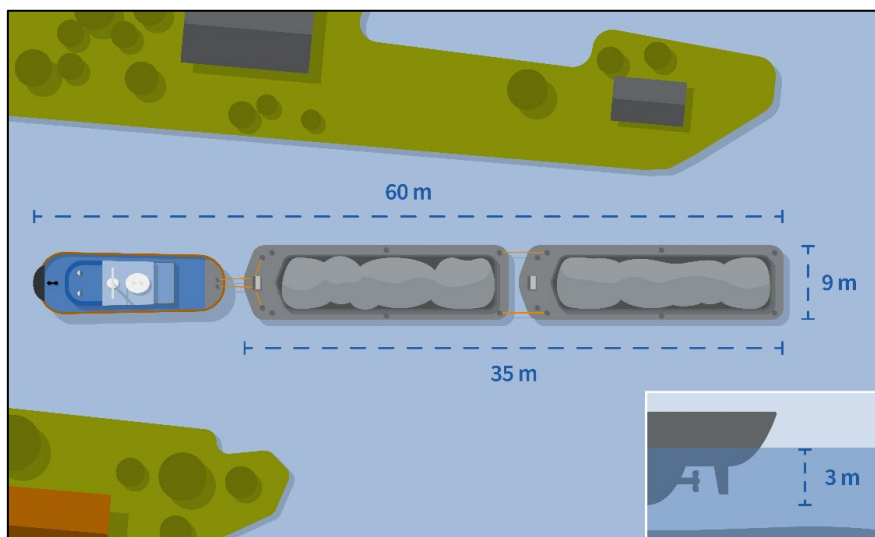
Figur 8. Fartyg i Trollhätte kanal med Göta älv: befälhavaren måste anlita lots.

Bogserekipage

I Trollhätte kanal med Göta älv är befälhavaren skyldig att anlita lots om något av följande stämmer in på bogserekipaget:

- Bogserekipagets sammanlagda längd är 60 meter eller mer. (Den sammanlagda längden räknas från fören på bogserfartyget till den bakre änden på den sista bogserade enheten.)
- Den eller de bogserade enheternas totala längd är 35 meter eller mer. Den totala längden räknas från den främre änden på den första bogserade enheten till den bakre änden på den sista bogserade enheten. Bogserfartyget och kopplingen mellan bogserfartyget och den första bogserade enheten räknas alltså inte in.
- Den bogserade enhetens bredd är 9 meter eller mer.
- Den bogserade enhetens djupgående är 3 meter eller mer.

Om flera enheter bogseras så är det den sammanlagda längden eller bredden som räknas.



Figur 9. Bogserekipage Trollhätte kanal med Göta älv. I det här fallet måste befälhavaren anlita lots.

Undantag för befälhavare på vissa fartyg eller på fartyg i viss trafik

Trafik enligt tidtabell

Om du är befälhavare på ett fartyg eller bogserekipage som följer tidtabell och anlöper samma hamn minst fem gånger per dygn, kan du vara undantagen från skyldigheten att anlita lots. Detta gäller dock inte om fartyget har risknivå 4 – läs mer om risknivåer här nedan.

Statsfartyg

Befälhavare på svenska statsfartyg behöver inte anlita lots. En befälhavare på ett utländskt statsfartyg kan vara undantagen från lotsplikt om hen deltar i en viss typ av insatser eller övningar inför sådana insatser. Befälhavare som framför utländska statsfartyg som används på Sveriges sjöterritorium inom ramen för vissa internationella samarbeten, kan också vara undantagna från lotsplikt.

4. Fartyg som har en längd om 50 meter eller mer och för last av oljeprodukter i lasttankar som endast skyddas av fartygets bordläggning.

I kapitlet ”Skyldighet att anlita lots” räknar vi upp laster som alltid innebär att befälhavaren måste anlita lots, oavsett fartygets storlek. Det är alltså samma laster som gör att ett fartyg får risknivå 4.

Risknivå 3, 2 och 1

Fartyg som inte transporterar någon av de laster som räknas upp under ”Risknivå 4” här ovan, har antingen risknivå 3, 2 eller 1:

Följande fartyg har *risknivå 3*:

1. Fartyg med 400 m³ brännolja eller mer i tankar som helt eller delvis endast skyddas av fartygets bordläggning.
2. Fartyg med fler än 12 passagerare ombord.

Följande fartyg har *risknivå 2*:

1. Fartyg med högst 12 passagerare ombord och 100 m³ brännolja eller mer, men mindre än 400 m³, i tankar som helt eller delvis endast skyddas av fartygets bordläggning.
2. Fartyg med last av oljeprodukter i tankar som skyddas av dubbelbotten och fartygets bordläggning.

Följande fartyg har *risknivå 1*:

1. Fartyg med högst 12 passagerare ombord, och mindre än 100 m³ brännolja som helt eller delvis endast skyddas av fartygets bordläggning.
2. Fartyg med last av oljeprodukter i lasttankar som skyddas av dubbelskrov.

OBSERVERA:

- Om lasten eller mängden brännolja ändras, så kan risknivån påverkas. Därför är det viktigt när du till exempel ansöker om lotsdispens, att du anger den maximala mängden brännolja fartyget kommer att ha ombord när du använder dispensen. Om fartyget har mer brännolja i tankarna än du har angivit i ansökan, blir din dispens ogiltig.
- Det har betydelse i vilka tankar brännoljan finns, och hur dessa tankar är skyddade genom fartygets konstruktion.
- Det innebär alltid risker att framföra ett fartyg, och som fartygsbefäl ska du vara väl insatt i dessa risker. Innan du framför fartyget i en farled ska du planera resan och bedöma riskerna utifrån aktuella förhållanden.

Total risknivå

Det är den **totala risknivån** som avgör om du som befälhavare är skyldig att anlita lots. Den totala risknivån är det värde man får fram genom att lägga ihop fartygets risknivå och lotsledens risknivå.

Den lägsta möjliga totala risknivån är 2 (fartygets risknivå 1 + lotsledens risknivå 1 = 2) och den högsta möjliga är 8 (fartygets risknivå 4 + lotsledens risknivå 4 = 8).

Du som befäl ska veta hur du tar reda på vilken risknivå den aktuella lotsleden har och vilken risknivå ditt fartyg har.

EXEMPEL:

- Du framför ett bulkfartyg som är 109 meter långt och 13 meter brett. Fartyget har mindre än 100 m³ brännolja i tankar som enbart skyddas av bordläggningen. Detta innebär att fartyget har risknivå 1. Du vill anlöpa en hamn där lotsleden har risknivå 1. Den totala risknivån är då 2 (fartygets risknivå 1 + lotsledens risknivå 1 = total risknivå 2)
- Du vill med samma fartyg anlöpa en annan hamn där lotsledens risknivå är 2. Den totala risknivån är då 3.
- Inne i hamn bunkrar du, och vid avgång kommer fartyget att ha mer än 100 m³ men mindre än 400 m³ brännolja i bunkertankarna. Fartyget har nu risknivå 2. Eftersom lotsleden har risknivå 2, blir den totala risknivån 4.

Vad gäller för bogserekipage?

Enligt lotsningsföreskriften har bogserekipage inga risknivåer. Istället utgår man från lotsledens risknivå. Du kan läsa mer om bedömningen av bogserekipage under "Ansökan om lotsdispens".

Undantag från skyldigheten att anlita lots

Undantag i lotsled

Under vissa förutsättningar, som gäller dig och fartyget, behöver du inte anlita lots i vissa lotsleder. I lotsningsföreskriften kallar vi detta för ”undantag i lotsled”. Det är du som befälhavare på fartyget som kontrollerar att förutsättningarna här nedan är uppfyllda. Du behöver alltså inte ansöka om det hos Transportstyrelsen. Du får heller inte något brev eller beslut från Transportstyrelsen om detta.

För Vänern gäller särskilda krav. Dem kan du läsa om sist i det här avsnittet.

Undantag i lotsled kan bara utnyttjas om det är ett **fartyg** du framför – inte ett bogserekipage – och om det endast är på grund av fartygets **storlek** som du normalt sett skulle vara skyldig att anlita lots, inte på grund av dess last.

För att du ska få utnyttja undantag i lotsled måste också ett antal andra förutsättningar vara uppfyllda. De handlar om fartygets storlek och den totala risknivån, om bemanning, utrustning och maskineri, och om din erfarenhet som befälhavare.

OBSERVERA:

- I det här sammanhanget inkluderar termen **fartyg** även skjutbogserekipage.

Fartygets storlek och den totala risknivån

Punkt 1, 2 eller 3 här nedan måste överensstämma med anlöpet:

1. Fartygets längd understiger 110 meter, dess bredd understiger 20 meter, och den totala risknivån är 2.
2. Fartygets längd understiger 100 meter, dess bredd understiger 20 meter, och den totala risknivån är 3.
3. Fartygets längd understiger 90 meter, dess bredd understiger 20 meter, och den totala risknivån är 4.

Bemanning

Det ska vara minst tre fartygsbefäl mönstrade ombord. Detta innebär minst befälhavaren och två styrmän. Om det bara är befälhavaren och en styrman måste du som befälhavare anlita lots eller ansöka om lotsdispens (se nedan).

Utrustning och maskineri

Den utrustning som fartyget ska ha enligt sitt säkerhetsutrustningscertifikat, ska fungera normalt. Fartygets framdrivningsmaskineri och manöverutrustning ska också fungera normalt.

Befälhavarens erfarenhet

Du som befälhavare ska ha genomfört passage med det aktuella fartyget i den aktuella lotsleden någon gång under den senaste 12-månadersperioden. Du kan ha genomfört passagen med eller utan lots ombord, men du måste ha varit med på bryggan och deltagit aktivt i navigeringen. Om du som befälhavare har den här erfarenheten, kan även styrman få framföra fartyget i lotsleden.

Om det är mer än 12 månader sedan du senast var i lotsleden med fartyget, ska du anlita lots.

Verifikationer

Även om du inte behöver skicka in någon ansökan till Transportstyrelsen, så kan vi begära verifikationer i form av exempelvis loggboksutdrag som visar att du och fartyget verkligen uppfyller ovanstående förutsättningar. Därför är det viktigt att du dokumenterar dessa resor i exempelvis skeppsdagboken.

Vänern

För att kunna utnyttja undantag i lotsled i lotsleder på Vänern, så måste befälhavaren dessutom ha en giltig lotsdispens för lotsleder på Vänern. Om befälhavaren har det, fattar Transportstyrelsen beslut om att undantag i lotsled får utnyttjas på Vänern.

På grund av lotsledernas risknivåer på Vänern, så är det dock bara mellan hamnarnas angöringar som undantaget kan utnyttjas. Detta innebär att om befälhavaren till exempel har giltig lotsdispens för lotsleden Vänersborg till Vänersborgs angöring och lotsleden Karlstad till Karlstads angöring och samtliga villkor för undantag i lotsled är uppfyllda, så kan styrman framföra fartyget för passage på sjön Vänern mellan angöringarna.

Områdesundantag

Områdesundantag innebär att befälhavaren inte behöver anlita lots vid förflyttning inom vissa mindre områden, eller mellan vissa områden som ligger nära varandra. Det kan exempelvis gälla förflyttning mellan två kajer inom en hamn.

De här områdena hittar du i bilaga 5 till lotsningsföreskriften. Det är bara befälhavare på vissa fartyg eller bogserekipage som får utnyttja respektive områdesundantag. Dessa fartyg och bogserekipage räknas upp efter ”Trafik:” för vart och ett av områdena. För att få utnyttja ett områdesundantag kan befälhavaren även behöva uppfylla vissa villkor. Villkoren finns att läsa vid varje områdesundantag i lotsningsföreskriften.

Lotsdispens

En lotsdispens är ett **personligt undantag** från skyldigheten att anlita lots. Som befälhavare eller styrman har du möjlighet att ansöka om lotsdispens. Är du styrman ska du dock vara medveten om att du bara får använda din lotsdispens om fartygets befälhavare har en likvärdig lotsdispens.

En lotsdispens är normalt giltig i 3 år.

Lotsdispensen gäller

- för en enskild person
- för framförande av de fartyg och/eller bogserekipage som anges på dispensen
- i de lotsleder och/eller områden som anges på dispensen
- under den tid som anges i dispensen.

OBSERVERA:

- Det är bara du som får köra på din lotsdispens, ingen annan.
- Du får inte använda dispensen för att framföra ett fartyg eller bogserekipage som inte anges på dispensen, även om det råkar vara ett systerfartyg.
- Du får inte heller använda dispensen utanför en lotsled eller ett område som anges på dispensen.

Ansökan om lotsdispens

Du måste ansöka om lotsdispens hos Transportstyrelsen.

Du kan ansöka

- genom en webbansökan på Transportstyrelsens webbplats by
- via mina sidor/sjömanswebben, om du har svensk e-legitimation
- genom att skicka e-post eller post till Transportstyrelsen.

Exakt vad som ska bifogas till ansökan kan du läsa om på Transportstyrelsens webbplats.

Vid ansökan om lotsdispens gör Transportstyrelsen en samlad riskbedömning av den sökande och fartyget eller bogserekipaget i förhållande till lotsleden eller området. Transportstyrelsen tittar extra noga på farledens risknivå, hur lasten skyddas och hur skadlig den är samt fartygets bemanning.

Du som söker ska göra **informationsresor** med lots i farledens båda riktningar. Du ska upprätta en **kursbok**, och du ska bli godkänd i en **prövning**.

Informationsresan med lots

Syftet med informationsresan är att du som sökande ska få dels information om den specifika farleden, dels allmän information om lotsdispensförfarandet, kraven vid examinationer och de allmänna villkoren för att få använda en dispens. Informationsresan bör genomföras på det fartyg eller bogserekipage som ansökan avser, men den kan även genomföras på ett systerfartyg eller ett likvärdigt fartyg eller bogserekipage.

Exempel på sådant som lotsen tar upp under informationsresan:

- allmän information om farledens beskaffenhet
- strömförhållanden
- eventuell isbildning
- grundområden
- dagermärken
- utmärkning med sjösäkerhetsanordningar
- mötesplatser och mötesförbud
- ankarplatser (även i nödsituationer)
- alternativa rutter.

Bokning hos Sjöfartsverket

Boka informationsresan genom Sjöfartsverkets lotsbeställning i god tid, så att lotsen som ska leda resan får möjlighet att förbereda sig.

Informationsresan har utgångsdatum

Om du sedan vill använda informationsresan som underlag för en ansökan om lotsdispens, så måste du göra det inom sex månader från dagen då du genomförde resan. Om det har gått med än sex månader, måste du göra en ny informationsresa.

Andra skäl att göra en informationsresa

Det är inte bara i samband med ansökan om lotsdispens som en informationsresa kan genomföras. Det är också ett bra sätt att uppdatera dina kunskaper om du redan har en lotsdispens, eller om du helt enkelt är intresserad av att lära dig mer om farleden.

Kursboken

I samband med ansökan om lotsdispens ska du redovisa en kursbok för Transportstyrelsen. En kursbok är en bok eller ett häfte som dispensinnehavaren och andra i dispensinnehavarens bryggteam kan använda vid navigering i farleden. Kursboken ska innehålla en ruttplanering, men även annan information som kan vara bra att ha lättillgänglig inför och under ditt anlop. Mer specifik information om vad en kursbok ska innehålla och hur den ska utformas, finns på Transportstyrelsens webbplats.

Prövningen: förenklat förfarande

Du som sökande

För att få lotsdispens genom förenklat förfarande, ska du som söker

- ha en giltig lotsdispens
- ha genomfört informationsresor med lots i den aktuella farledens båda riktningar
- ha utformat en kursbok för farleden
- ha fått godkänt resultat på Transportstyrelsens onlineprov.

Genom att bli godkänd på online-provet, visar du att du har tillgodogjort dig det utbildningsmaterial du just nu har framför dig.

Fartyget

Det är bara när skyldigheten att anlita lots endast beror på fartygets **storlek**, som det kan bli aktuellt med lotsdispens genom förenklat förfarande. Om befälhavaren är skyldig att anlita lots på grund av fartygets last, så sker prövningen istället genom fullständigt förfarande.

För att du ska ha möjlighet att få lotsdispens genom förenklat förfarande, måste punkt 1, 2 eller 3 här nedan överensstämma med din situation:

1. Fartygets längd understiger 140 meter, dess bredd understiger 28 meter, och den totala risknivån är 2.
2. Fartygets längd understiger 130 meter, dess bredd understiger 28 meter, och den totala risknivån är 3.
3. Fartygets längd understiger 120 meter, dess bredd understiger 28 meter, det är utrustat med ECDIS, och den totala risknivån är 4.

Även om din situation överensstämmer med punkt 1, 2 eller 3, så kan Transportstyrelsen efter riskbedömningen besluta att du behöver genomföra prövning enligt fullständigt förfarande.

Bogserekipaget

Det är bara när skyldigheten att anlita lots beror på bogserekipagets **storlek**, som det kan bli aktuellt med lotsdispens genom förenklat förfarande. Om befälhavaren är skyldig att anlita lots på grund av bogserekipagets last eller om bogserekipaget saknar fungerande AIS klass A, så sker prövningen istället genom fullständigt förfarande.

Om du ska ha möjlighet att få lotsdispensen genom förenklat förfarande, måste du ha en giltig lotsdispens. Dessutom måste punkt 1, 2 eller 3 här nedan överensstämma med din situation:

1. Den eller de bogserade enheternas sammanlagda längd understiger 110 meter, bredden understiger 26 meter, och lotsledens risknivå är 1.
2. Den eller de bogserade enheternas sammanlagda längd understiger 100 meter, bredden understiger 23 meter, och lotsledens risknivå är 2.
3. Den eller de bogserade enheternas sammanlagda längd understiger 90 meter, bredden understiger 20 meter, och lotsledens risknivå är 3.

Prövningen: fullständigt förfarande

Om du inte har möjlighet att få lotsdispens genom förenklat förfarande kan prövningen i stället göras genom fullständigt förfarande.

Prövningen genom fullständigt förfarande omfattar ett teoretiskt prov och praktiska prov i farledens båda riktningar. Både det teoretiska och de praktiska proven görs under översyn av en förordnad lots.

Det teoretiska provet

Det teoretiska provet består av tre delar: teorifrågor, blindkort och kursbok.

De **teoretiska frågorna** handlar bland annat om vad som gäller när man använder sin lotsdispens och om lotsdispensens allmänna villkor. Den sökande får också svara på frågor om den aktuella farleden.

Blindkortet är ett tomt sjökort där du ska fylla i relevanta sjösäkerhetsanordningar, öars namn, dagmärken, no-go areas, kurser, girpunkter, säkerhetsavstånd och annan relevant information för området.

Vad en **kursbok** är och vad den ska innehålla finns beskrivet tidigare i detta kapitel.

De praktiska proven

Vid de praktiska proven navigerar och manövrerar du själv under uppsikt av en förordnad lots. Lotsen är även examinator vid provet.

Provet omfattar följande:

- **Farleden och hamnen**
Här ska du uppvisa kännedom om bland annat kurser, sjösäkerhetsanordningar, enslinjer, grund, djupangivelser, ankringsförbud, ankarplatser, eventuella lämpliga eller olämpliga mötesplatser och lokala sjötrafikföreskrifter såsom fartbegränsningar.
- **Navigering och manövrering**
Du ska visa att du har kunskap om och färdighet i
 - planering av framförandet utifrån rådande väderförhållanden
 - planering av eventuella möten, med hänsyn till den aktuella trafiksituationen
 - placering i farleden
 - planering av och placering för girar
 - manövrering vid och till kaj
 - tillämpning av din kursbok med planerade rutter.
- **Optisk navigering**
Du ska visa att du har kunskap om optiska enslinjer och utmärkning i farleden samt om girmärken och girkontroller.
- **Radarnavigering**
Du ska visa att du har kunskap om girkontroller och säkerhetsavstånd för radarnavigering, och att du har god kunskap om begränsningar i farledens och hamnens radarekon.
- **Handhavande av utrustning**
Du ska visa att du har kunskap om
 - hur man hanterar autopiloten
 - hur styrningen flyttas från kontrollerna
 - hur man hanterar inställningarna på AIS:en, radarn, radioutrustningen och ECDIS (om relevant).

Du ska också visa att du vet vilka begränsningar och möjligheter dessa instrument har.

- **Kommunikation**

Du ska kunna kommunicera på engelska, eller på svenska och engelska. Du ska veta

- vad du ska rapportera i området och när
- vem du ska rapportera till och på vilken kanal
- var eventuella rapporteringspunkter finns
- hur man rapporterar till och kontaktar eventuell VTS, bogserfartyg och båtsmän
- hur du kommunicerar med andra fartyg och bogserekipage vid behov.

- **Samarbete**

Du ska kunna redogöra för fartygets SMS (Safety Management System), visa att du kan samarbeta med bryggteamet, och i relevanta fall visa hur ett co-pilotsystem fungerar. Du ska även visa att du kan organisera bryggans bemanning och utrustning så att fartyget kan framföras säkert och även visa att du kan samordna besättning och trosshalare vid manövrering till och från kaj.

Allmänna villkor för att få använda lotsdispensen

För att dispensinnehavaren ska få använda sin lotsdispens måste ett antal allmänna villkor vara uppfyllda. Om villkoren inte är uppfyllda får du inte använda din lotsdispens. De allmänna villkoren finns i bilaga 4 till lotsningsföreskriften.

Här nedan förklarar vi innebörden av vart och ett av de allmänna villkoren.

1. För att ett annat fartygsbefäl än befälhavaren ska få använda sin lotsdispens, ska även befälhavaren ha lotsdispens för fartyget eller bogserekipaget och farleden.

- Befälhavaren måste också ha lotsdispens eftersom befälhavaren måste ha kompetens och möjlighet att övervaka och stötta om exempelvis styrman känner osäkerhet. Dispenserna ska även vara likvärdiga för situationen. Till exempel om styrman har ett särskilt medgivande om assistans med bogserfartyg och fartyget ska assisteras med bogserfartyg får detta endast göras om även befälhavaren har sådant medgivande på sin lotsdispens.

2. En lotsdispens får inte användas om befälhavaren är skyldig att anlita lots enligt 2 kap. 1 § första stycket 1–4.

- Detta innebär i praktiken att om fartyget tillfälligt får högre risknivå på grund av sin last eller av någon annan anledning, så får du inte använda din dispens. Till exempel om du vid din ansökan om lotsdispens har angett att du fraktar oljelast och sedan tillfälligt kör en last av kategori Y, så får du inte använda din lotsdispens.

3. *En lotsdispens får inte användas vid assistans av bogserfartyg.*

- Utgångsläget är att detta inte är tillåtet. Om du vill använda din dispens när fartyget assisteras av bogserfartyg, så måste du ansöka hos Transportstyrelsen om komplettering med assistans med bogserfartyg. Om du blir godkänd i vår prövning, kan vi bevilja ett *särskilt medgivande om undantag* från villkor nummer 3. Då får du använda dispensen vid assistans av bogserfartyg. Ett sådant särskilt medgivande kommer att anges tydligt i din dispens.

4. *En lotsdispens beviljad genom förenklat förfarande får endast användas om brännoljans faktiska mängd och placering överensstämmer med motsvarande uppgifter i ansökan om lotsdispens.*

- Om brännoljetankarna innehåller mer brännolja än du angav i din ansökan om lotsdispens, så får du inte använda din dispens. Du kan ansöka om komplettering av din lotsdispens, vilket kan innebära att du måste genomgå prövning enligt det fullständiga förfarandet. Den maximala mängden brännolja som du får ha i tankar som helt eller delvis enbart skyddas av fartygets bordläggning tankar kommer att anges i din lotsdispens.

5. *Enligt det internationella säkerhetsutrustningscertifikatet för lastfartyg, det internationella säkerhetscertifikatet för passagerarfartyg eller likvärdigt dokument, ska ett fartyg ha viss navigationsutrustning. En lotsdispens får endast användas om denna utrustning fungerar normalt.*

- Du får till exempel inte använda din dispens om fartyget enligt certifikatet ska ha två radaranläggningar tillgängliga och den ena inte fungerar som den ska. Du får inte heller använda dispensen om fartyget är ett så kallat full-ECDIS-fartyg och den ena ECDIS:en inte fungerar normalt.

6. *En lotsdispens får endast användas om fartygets eller bogserekipagets framdrivning och manöverutrustning fungerar i den omfattning som krävs för fartygets eller bogserekipagets säkra navigering och manövrering under rådande förhållanden.*

- Detta villkor speglar regeln som säger att befälhavaren alltid ska anlita lots om han eller hon bedömer att det krävs för att trygga sjösäkerheten eller skyddet av miljön.

Till exempel får du inte använda din dispens om fartygets bogpropeller är ur funktion och det är nödvändigt med bogpropeller på grund av väder- och vindförhållandena. Om det däremot är vindstilla och bogpropellern inte behövs, så får du använda din dispens.

Detta villkor ställer höga krav på dispensinnehavaren, som dels måste känna till området och dess trafikmönster, dels måste veta hur

man får tag på väderprognoser och hur väder- och vindförhållandena kan påverka navigeringen. Som dispensinnehavare ska du i vissa fall själv avgöra när du ska anlita lots.

7. En lotsdispens får användas i högst sex timmar under en 12-timmarsperiod.

- Detta innebär att om du använder din dispens i sex timmar, så får du inte använda den igen de närmaste sex timmarna.

Om fartyget eller bogserekipaget ska gå i en farled där passagen väntas ta mer än sex timmar, så kan det krävas att två fartygsbefäl har lotsdispens. Om du märker att din passage tar mer än sex timmar ska du uppsöka närmsta skyddade plats för att ankra eller lägga till. Detta villkor ställer höga krav på dispensinnehavaren, som måste kunna planera sin passage och känna till eventuella skyddade platser. Villkoret kan även innebära att lots måste anlitas.

8. Om fartyget eller bogserekipaget ska framföras inom ett VTS-område ska dispensinnehavaren meddela VTS-centralen sitt dispensednummer och den tidpunkt då lotsdispensen kommer att börja användas. Om fartyget eller bogserekipaget ska framföras utanför VTS-områden ska dessa uppgifter meddelas genom ett allmänt anrop på VHF-kanal 16. I båda fallen ska anropet göras på engelska.

- Observera att anropet med lotsdispensednummer i VTS-område är ett tillägg till övrig VTS-rapportering. Den övriga rapporteringen måste alltså göras ändå.

9. Den som använder sin lotsdispens ska hela tiden befinna sig på den plats varifrån fartyget eller bogserekipaget manövreras och aktivt delta i dess framförande.

- Du som dispensinnehavare får inte låta någon annan utnyttja din dispens. Du är ansvarig för navigeringen och manövreringen i lotsleden eller området och då måste du delta aktivt i framförandet av fartyget. Däremot kan en befälhavare som har lotsdispens överlämna ansvaret till styrman, om styrman har lotsdispens för fartyget eller bogserekipaget och för farleden eller området i fråga.

10. Om 12 månader eller mer har förflutit sedan dispensinnehavarens senaste passage i farleden, ska lots anlitas i minst en av farledens riktningar. För Trollhätte kanal är motsvarande tid sex månader, och lots ska då anlitas i farledens vardera riktning.

- Transportstyrelsen rekommenderar att denna resa med lots genomförs som en informationsresa, så att dispensinnehavaren ska få möjlighet att uppdatera sina kunskaper om farleden. Det är viktigt att du dokumenterar dina resor i farleden. Transportstyrelsen kan kräva verifikation på att du uppfyller detta villkor.

11. Om fartyget är en del av ett bogserekipage och ska vara utrustat med ett automatiskt identifieringssystem (AIS) enligt 4 kap. 16 § 2, ska AIS:en visa att bogsering pågår.

- Om AIS:en inte visar uppdaterad och korrekt information kan den snarast anses som missvisande. Säkerställ därför att din AIS visar korrekt information. Om AIS:en tillfälligt är ur funktion uppfyller du inte detta villkor och ska därför anlita lots.

Särskilda medgivanden och särskilda begränsningar

Transportstyrelsen kan besluta om ett **särskilt medgivande** om undantag från ett eller flera av de allmänna villkoren. Då måste du först ansöka om detta hos Transportstyrelsen, som kan kräva att du genomgår en prövning.

Om vi beslutar om särskilt medgivande om undantag så kommer detta att stå tydligt angivet i dispensen.

Transportstyrelsen kan också besluta om en **särskild begränsning**. Det betyder att vi begränsar din rätt att använda dispensen genom att vi lägger till ytterligare villkor för att du ska få använda den. Även särskilda begränsningar anges tydligt i dispensen.

Komplettering

Om du har en lotsdispens för framförande av ett fartyg eller bogserekipage i en lotsled kan du komplettera dispensen med

- ytterligare fartyg eller bogserekipage
- undantag från ett eller flera av de allmänna villkoren 5-11
- assistans av bogserfartyg
- ytterligare farleder eller farledsavsnitt
- ytterligare områden.

Om du vill komplettera din lotsdispens, så ansöker du om komplettering hos Transportstyrelsen.

När vi får din ansökan om komplettering med farled eller farledsavsnitt gör vi en samlad riskbedömning av

- fartyget eller bogserekipaget
- farleden eller farledsavsnittet
- den prövning du genomgick när du fick din lotsdispens
- din erfarenhet av farleden eller farledsavsnittet i fråga.

Vad som krävs för att en sökande ska få komplettera lotsdispensen med en farled eller ett farledsavsnitt beror på hur mycket kompletteringen skiljer sig från det som redan omfattas av lotsdispensen. Ju större skillnad, desto högre blir Transportstyrelsens krav på den sökande.

Komplettering med fartyg eller bogserekipage

Din lotsdispens gäller bara när du framför ett fartyg eller bogserekipage som står angivet i dispensen. Det innebär att du måste ansöka om komplettering av din dispens om du vill använda dispensen när du framför ett annat fartyg

eller bogserekipage – och detta gäller även om det rör sig om ett systerfartyg.

Vad behöver du göra för att komplettera med fartyg eller bogserekipage?

Vad du behöver göra beror också på om kompletteringen faller under det förenklade eller det fullständiga förfarandet.

Om det räcker med det **förenklade förfarandet**, kan vi kräva att du kompletterar din ansökan med en uppdaterad kursbok eller med ett intyg på att du har gjort nya informationsresor.

Om kompletteringen däremot faller under det **fullständiga förfarandet**, så kan vi kräva att du genomgår hela eller delar av prövningen för lotsdispens genom fullständigt förfarande. Hur stor del av prövningen du behöver göra, beror på vilken prövning du genomgick för att få din nuvarande dispens och hur mycket fartyget eller bogserekipaget skiljer sig från det som redan finns på din dispens.

Komplettering med undantag från allmänt villkor

Du kan också ansöka hos Transportstyrelsen om särskilt medgivande om undantag från ett eller flera av de allmänna villkoren 5–11. I en sådan ansökan ska du tala om vilket eller vilka villkor som du skulle vilja ha särskilt medgivande om undantag från. Du ska också motivera varför du tycker att du ska beviljas detta.

Komplettering med assistans av bogserfartyg

Enligt det allmänna villkoret nr 3 är en lotsdispens inte giltig vid assistans av bogserfartyg. Med **assistans av bogserfartyg** menas att ett bogserfartyg ger stöttning eller manövreringshjälp samtidigt som det assisterade fartyget använder sin egen framdrivning.

Om du vill kunna använda din lotsdispens vid assistans av bogserfartyg, så kan du ansöka om ”komplettering med assistans av bogserfartyg” hos Transportstyrelsen. Om du och fartyget blir godkända i en samlad riskbedömning får du genomgå en prövning som leds av en förordnad lots. Du ska även ha ett möte med en representant för bogserfartygsföretaget.

Komplettering med farled eller farledsavsnitt

Din lotsdispens är bara giltig för framförande av det fartyg eller bogserekipage som står angivet i din dispens – **i de lotsleder eller de områden** som står i din dispens. Om du vill använda dispensen i en farled eller ett farledsavsnitt som inte finns med i dispensen måste du därför ansöka om komplettering.

Närliggande farleder och farledsavsnitt

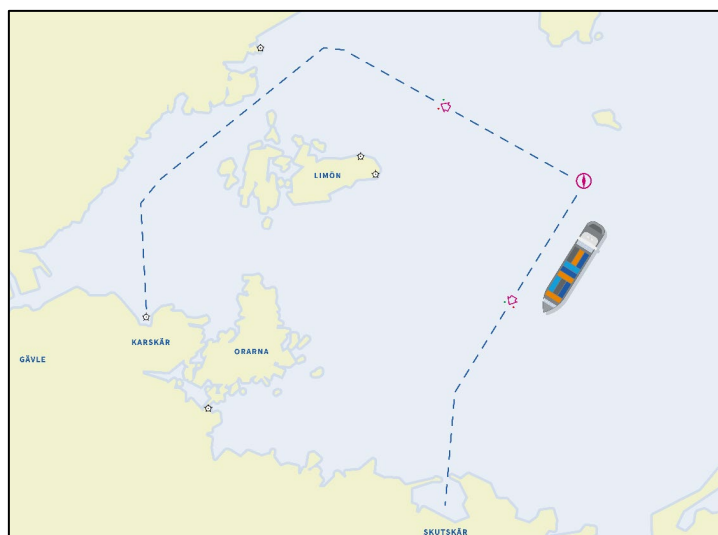
Transportstyrelsen tillåter bara att man kompletterar med farleder eller farledsavsnitt i nära anslutning till en farled eller ett farledsavsnitt som redan finns i dispensen. Farleder som ligger i nära anslutning till varandra är i de flesta fall delvis samma farled.

Om du till exempel har en lotsdispens i ena lotsleden till Sundsvall kan du komplettera med den andra lotsleden, eftersom den är närliggande.



Figur 10. Farleder till Sundsvall.

Om du däremot har en lotsdispens för lotsleden till Skutskär kan du inte komplettera med lotsleden till Karskär, eftersom den inte är närliggande.



Figur 11. Farleder till Karskär och Skutskär.

Komplettering med område

Din dispens är bara giltig i den lotsled som står angiven i dispensen. Om du vill använda dispensen i ett större område som angränsar till denna lotsled, måste du därför ansöka om komplettering hos Transportstyrelsen.



Figur 12. Farleder vid Landsort.

Om området du vill komplettera med inkluderar lotsleder eller lotsledsavsnitt, kan vi begära att du genomför prövningen för just dessa leder genom fullständigt förfarande.

EXEMPEL:

- Du har lotsdispens för farleden Landsort–Nynäshamn och vill komplettera med området Roko ankring. Då ska du ansöka om komplettering hos Transportstyrelsen.

Förnyelse av dispens

För att få din dispens förnyad, måste du kunna visa att du har gjort resor i den aktuella farleden på det aktuella fartyget eller ett systerfartyg under de senaste 12 månaderna. Om din dispens omfattar flera fartyg och/eller farleder, gäller detta samtliga fartyg i samtliga farleder. Du behöver även bli godkänd på Transportstyrelsens onlineprov.

Om du får använda din dispens vid assistans av bogserfartyg ska du kunna visa att du har använt dispensen vid assistans av bogserfartyg under dispensens giltighetstid. Om du inte kan visa att du har gjort det, så kommer den förnyade dispensen inte att gälla vid assistans av bogserfartyg.

Transportstyrelsen kan förnya din lotsdispens tidigast sex månader innan den löper ut. Om vi får in din ansökan om förnyelse efter att dispensen har löpt ut, kan vi begära att du genomför resor med någon som har en giltig lotsdispens eller under ledning av lots. Vi kan också begära att du genomför delar av prövningen igen. Om vi får in ansökan mer än tre år efter att dispensen har löpt ut, måste du göra om hela prövningen.

Tillfällig lotsdispens

Om du ska göra kortare förflyttningar inom ett begränsat område och inom en begränsad tid, kan du ansöka om tillfällig lotsdispens hos Transportstyrelsen. Det kan t.ex. handla om att du under en period behöver använda en bogserbåt för att bogsera en pråm mellan A och B inom ett arbetsområde.

När Transportstyrelsen får in en ansökan om tillfällig lotsdispens så granskar vi den och gör en riskbedömning. Vi kan begära att den sökande genomför åtgärder såsom informationsresa med lots innan en tillfällig lotsdispens kan beviljas.

Åtalsanmälan

Om du är skyldig att anlita lots men låter bli att göra det, kan du bli åtalsanmäld. Det innebär att brottet anmäls till Åklagarmyndigheten, som efter en utredning avgör om åtal ska väckas mot dig.



Transportstyrelsen kan återkalla lotsdispensen

Du som har lotsdispens bör också vara medveten om att Transportstyrelsen kan återkalla din dispens. Då blir dispensen ogiltig och du måste ansöka på nytt för att få en ny dispens. Transportstyrelsen kan bestämma att du inte får ansöka om ny lotsdispens förrän efter sex månader.

Transportstyrelsen kan återkalla din lotsdispens i följande fall:

- Du uppfyller inte samtliga allmänna villkor eller iakttar inte de särskilda begränsningar som din dispens är försedd med.
- Du har brustit i omdöme, kompetens eller hänsyn så att sjösäkerheten, skyddet av miljön eller den allmänna säkerheten har äventyrats.
- Du har brutit mot övriga regler för sjötrafiken.

Lotsdispensen kan också återkallas om du har varit inblandad i en sjöolycka eller ett allvarligt tillbud till sjöss.

Om Transportstyrelsen misstänker att en dispensinnehavare använder sin lotsdispens felaktigt, kan vi kräva att han eller hon anlitar lots. Vi kan också kräva att befälhavaren anlitar lots av andra skäl, t.ex. om det är nödvändigt under en begränsad period på grund av farledsarbeten.

OBSERVERA:

- Om du har flera lotsdispenser och Transportstyrelsen återkallar en av dem, kan alla dina dispenser bli återkallade.
- Transportstyrelsen har även möjlighet att återkalla lotsdispenser om fartyget eller bogserekipaget har genomgått betydande konstruktionsförändringar, om det har bytt flagg eller namn, eller om ägarförhållandena har förändrats.

Mer information om lotsdispenser finns på Transportstyrelsens webbplats.

Lokal information

Det ställs höga krav på ruttplaneringen i inlandssjöfart, och befälhavaren har ett stort ansvar för att ruttplaneringen utförs korrekt. Lotsen har stor erfarenhet och mycket kunskap om den specifika lotsleden, och därför är det mycket viktigt att du är uppmärksam under informationsresan, så att du kan ta till dig all information om lotsleden där du sedan ska navigera. Viss information kan även finnas att läsa på den aktuella hamnens webbplats.

I detta avsnitt har vi även försökt samla andra källor där du hittar nödvändig och bra information inför ditt anlop.

Sjökort och Ufs-notiser

Mycket av den nödvändigaste informationen inför ett anlop finns att hitta i sjökortet. Det är Sjöfartsverket som ger ut Sveriges officiella sjökort, och informationen i elektroniska sjökort kommer från Sjöfartsverkets sjökortsdatabas. Denna hålls fortlöpande uppdaterad med de förändringar som Sjöfartsverket får kännedom om eller samlar in genom t.ex. sjömätning. När något viktigt har ändrats i databasen, görs ändringen snabbt tillgänglig för sjöfarten som en uppdatering av de elektroniska sjökorten och en notis i Underrättelser för sjöfarande (Ufs).

Observera att viss information om exempelvis lokala restriktioner inte alltid framgår av de elektroniska sjökorten. Det är också viktigt att veta att djupangivelser i de svenska sjökorten utgår ifrån en **referensnivå**, vilket innebär att den aktuella vattennivån kan vara både högre och lägre än vad sjökorten anger.

De ordinarie papperssjökorten utkommer i nytryckt version när det finns behov av att redovisa viktiga och omfattande förändringar som inte har kunnat beskrivas i Ufs på ett tydligt sätt. Om det inte har varit några sådana förändringar inom det berörda området kan det gå flera år mellan tryckningarna. Varje ny tryckning av ett sjökort innehåller samtliga rättelser som publicerats i Ufs sedan föregående tryckning. Varje ny tryckning av ett sjökort är en ny utgåva vilket innebär att föregående utgåva inte längre är giltig.

Sjöfartsverket ger även ut publikationen Ufs A med allmänna upplysningar för fartyg som trafikerar svenska farvatten.

Sjöfartsverkets Ufs-publikationer hittar du här:

[Underrättelser för sjöfarande \(sjofartsverket.se\)](https://www.sjofartsverket.se/underrattelser-foer-sjofarande)

För mer information om svenska sjökort, deras utformning och begränsningar, se Ufs A och Kort 1/Int 1.

Vi på Transportstyrelsen rekommenderar att du planerar din rutt med hjälp av ett officiellt sjökort utgivet av Sjöfartsverket.

Standardiserade färdplaner

För många lotsleder har Sjöfartsverkets lotsområden tagit fram standardiserade färdplaner (rutter) som kan användas i digitala sjökortssystem. Färdplanerna finns tillgängliga på Sjöfartsverkets webbplats och kan vara ett bra hjälpmedel vid ruttplanering, men behöver anpassas till det aktuella fartyget. Beroende på trafikbild och vädersituation kan det ibland vara nödvändigt med avsteg från färdplanerna.

Färdplanerna kan laddas ner från Sjöfartsverkets webbplats:

[Standardiserade färdplaner \(sjofartsverket.se\)](https://www.sjofartsverket.se)

Farledsrestriktioner/Maximalt djupgående

Lotsplikten styrs bland annat av fartygs längd och bredd, men även djupgåendet måste befälhavaren hålla koll på.

För varje farled finns det rekommenderade största dimensioner för fartygen. De rekommenderade dimensionerna varierar utifrån rådande ljus(sikt)- och vindförhållanden. Beträffande fartygs djupgående används termen **maximalt djupgående**. Maximalt djupgående är det största statiska djupgående som ett fartyg rekommenderas ha i en viss farled, då vattenståndet befinner sig vid referensnivån, för att under framfart, med hänsyn till dynamiska rörelser som påverkar djupgåendet, kunna bibehålla ett säkert avstånd till farledens botten.

Det maximala djupgåendet är ett riktvärde fastställt utifrån normala förhållanden och bör inte överskridas. Du måste dock vara medveten om att även om fartygets djupgående ligger inom det maximala djupgåendet, så är det ingen garanti för att fartyget inte under några omständigheter ska riskera bottenkänning. Det är därför av stor vikt att kunskap finns hos bryggbefälet eller lotsen om farledens begränsningar, för att kunna anpassa fartygets framförande.

För information om specifika farleders riktvärden och restriktioner gällande bl.a. maximalt djupgående, se de olika lotsområdenas hemsidor:

[Lotsning \(sjofartsverket.se\)](https://www.sjofartsverket.se)

Lokala sjötrafikföreskrifter

I vissa områden kan det finnas lokala regler för sjötrafiken. Beroende på vad som regleras, kan det vara Transportstyrelsen eller Länsstyrelsen som utfärdar föreskrifterna.

Transportstyrelsen har lokala trafikföreskrifter för Södertälje och Trollhätte kanal, för Väneren samt för vissa andra områden i Sverige som ska beaktas vid planeringen av ett anlöp. De lokala trafikföreskrifterna finns på Transportstyrelsens webbplats:

[Lokala sjötrafikföreskrifter \(transportstyrelsen.se\)](https://www.transportstyrelsen.se)

Länsstyrelsen beslutar om bland annat fartbegränsningar, ankringsförbud och förbudsområden. Information om länsstyrelsens föreskrifter hittar du i sjökort och Ufs-notiser samt med hjälp av sjövägmärken i det aktuella området.

Navigationsvarningar

Det är Sjöfartsverkets tjänst Sweden Traffic som ansvarar för navigationsvarningar i svenska farvatten.

De navigationsvarningar som enbart berör hamnområden, hamninlopp och inomskärs farvatten benämns ”Local Warnings” medan de som berör utomskärs farvatten och som kan påverka genomfartstrafik benämns ”Coastal Warnings”. Det är bara ”Coastal Warnings” som sänds på NAVTEX. Andra varningar sänds endast på VHF-radio. Sverige sänder även ”Coastal Warnings” på MF-radio.

För mer information om navigationsvarningarnas utformning och områdesindelningar, se Ufs A. På Sjöfartsverkets webbplats finns aktuella navigationsvarningar för svenska farvatten.

[Gällande navigationsvarningar \(sjofartsverket.se\)](http://sjofartsverket.se)

Väderinformation

Sveriges meteorologiska och hydrologiska institut (SMHI) utfärdar meteorologiska och oceanografiska prognoser och varningar för sjöfarten i svenska farvatten. På SMHI:s webbplats finns aktuella väderprognoser. Det går även ta del av väderprognoserna via NAVTEX samt VHF- och MF-radio.

I VTS-områden kan du också få väderinformation genom att anropa VTS och be dem informera om vädret vid en specifik hamn.

För mer information om väderprognoser för svenska farvatten, se Ufs A.

Sjöfartsverket har vindhastighetsmätare på ett flertal platser längs svenska kusten. Aktuella vindhastigheter presenteras på Sjöfartsverkets webbplats via tjänsten Vind- och Vatteninformation (ViVa):

[ViVa \(sjofartsverket.se\)](http://sjofartsverket.se)

Vattenstånd

Stora svängningar i vattenståndet i Östersjöområdet uppkommer främst höst- och vintertid i samband med kraftiga vindar och passerande lågtryck. Längs västkusten förekommer dessutom tidvattenvariationer i storleksordningen 30–60 cm (skillnad mellan ebb och flod).

Av intresse för sjöfarten är främst perioder med lågt vattenstånd, eftersom lågt vattenstånd kan hindra navigering i kustnära farvatten och försvåra insegling i hamnar. När vattenståndet förväntas sjunka mer än 50–90 cm (beroende på kuststräcka) under referensnivån utfärdas en navigationsvarning.

Sjöfartsverket har vattenståndsmätare på ett flertal platser längs svenska kusten. Aktuella vattenstånd presenteras på Sjöfartsverkets webbplats via tjänsten Vind- och Vatteninformation (ViVa):

[ViVa \(sjofartsverket.se\)](http://sjofartsverket.se).

Isförhållanden och isrestriktioner

Under issäsongen, normalt perioden november – maj, gör SMHI:s istjänst en daglig kartläggning av det aktuella isläget i Östersjöområdet, med hjälp av satellitbilder samt rapporter från isbrytare, andra fartyg och isobservatörer. I början av säsongen (november) görs kartläggningen måndag och torsdag. SMHI:s iskarter finns att ladda ner från SMHI:s webbplats:

[Havsis \(smhi.se\)](http://smhi.se)

Sjöfartsverkets isbrytare håller farlederna till isbelagda hamnar öppna. På sin webbplats publicerar Sjöfartsverket aktuell information om eventuella restriktioner, isklasser och andra krav:

[Isbrytning \(sjofartsverket.se\)](http://sjofartsverket.se)

Anlöpsrapportering

Sjöfartsverket administrerar Maritime Single Window (MSW), som är en portal för inrapportering av information om fartygsanlöp till myndigheter. Ankomst- och avgångsanmälan görs elektroniskt i MSW.

När ett fartyg är på väg till eller från en hamn eller ankarplats på svenskt sjöterritorium, ska vissa uppgifter rapporteras. Mer information om vad som ska rapporteras in hittar du här:

[Fartygsrapportering \(transportstyrelsen.se\)](http://transportstyrelsen.se)

Rapportering inom VTS-område

VTS står för **Vessel Traffic Service** – sjötrafikinformationstjänst. Enligt det allmänna villkoret nr 8 ska du som har en lotsdispens rapportera ditt dispensnummer och tidpunkten när du börjar använda dispensen till VTS-centralen.

Men du ska också följa övriga regler för rapportering till VTS-centralen. De reglerna finns i Transportstyrelsens föreskrifter och allmänna råd (TSFS 2009:56) om sjötrafikinformationstjänst (VTS) och sjötrafikrapporterings-system (SRS). Där anges varje VTS-områdes geografiska utsträckning och vilken VHF-kanal som används. Informationen finns i Sjöfartsverkets officiella sjökort och på Transportstyrelsens webbplats.

Sjöfartsverket har det operativa ansvaret

Det är Sjöfartsverket som har det operativa ansvaret för VTS och VTS-centralerna. Den VTS-operatör som du som dispensinnehavare talar med över radio, är alltså anställd av Sjöfartsverket.

Vad gör VTS-centralen?

I Sverige samlar VTS-centralerna in och tillhandahåller binformation om

- fartygs rörelser i de olika VTS-områdena
- väder och vind
- vattenstånd och tillgängliga ankarplatser
- avvikelser gällande utmärkning i området eller annat som kan påverka säkerheten.

Om det är nödvändigt kan VTS-centralen ge råd och varningar till enskilda fartyg.

All rapportering till VTS ska göras på **engelska**.

Vilka ska rapportera?

Rapporteringskravet gäller följande fartyg och bogserekipage

- Fartyg med en bruttodräktighet på 300 eller mer, eller en längd på 45 meter eller mer.
- Bogserekipage med en sammanlagd längd (från fören på bogserfartyget till den bakre änden på den sista bogserade enheten) på 45 meter eller mer.

Vad ska rapporteras?

1. Vid ankomst till ett VTS-område och vid ankomst till och avgång från en kaj eller ankarplats ska du som ansvarar för att framföra fartyget alltid ange ditt lotsdispensnummer. Dessutom ska du rapportera:

- fartygsnamn
- igenkänningssignal
- namn på närmaste rapporteringslinje eller geografiskt läge
- avsedd färdväg
- destination
- aktuellt djupgående

I VTS-område Göteborg får fartyget eller bogserekipaget inte lämna kajen eller ankarplatsen förrän VTS-centralen har gett sitt tillstånd.

2. När fartyget eller bogserekipaget passerar rapporteringspunkter som finns markerade i sjökortet, ska följande rapporteras:

- fartygsnamn
- rapporteringspunkt
- destination

I VTS-områdena VTS Landsort, VTS Mälaren och VTS Göteborg är det frivilligt att rapportera vid vissa rapporteringspunkter, om fartyget har påslagen och uppdaterad AIS och AIS-informationen visas i ECDIS. Vilka rapporteringspunkter detta rör sig om får du veta under din informationsresa med lots.

3. Om fartyget eller bogserekipaget ändrar rutt, ska följande rapporteras:

- fartygsnamn
- position
- ny avsedd färdväg
- destination

4. Om det uppstår fel eller skador på maskiner eller annan utrustning som påverkar fartygets framförande, ska följande rapporteras:

- fartygsnamn
- position
- destination
- vad det är för fel eller skada som är anledning till rapporteringen

På VTS-centralens begäran ska befälet också lämna andra uppgifter om dessa krävs för fartygets säkra och effektiva rörelse i området. Det går också bra att anropa VTS-centralen vid andra tillfällen med frågor om väder- och vindförhållanden.

Fel i utmärkningen av en farled

Om du upptäcker fel i farledsutmärkningen ska du rapportera detta till Sjöfartsverkets tjänst Sweden Traffic.

Du kan anropa Sweden Traffic via VHF eller telefon: +46(0)771-630 685.

Olycksrapportering och sjöräddning

Sjö- och flygräddningscentralen

Sjöfartsverkets Sjö- och flygräddningscentral (Joint Rescue Co-ordination Centre, JRCC) är den räddningscentral i Sverige som leder och koordinerar sjö- och flygräddningsinsatser inom Sverige samt sjuktransporter från fartyg.



I Sverige finns även Sjøräddningssällskapet (SSRS) som är en frivilligorganisation med ett stort antal sjöräddningsstationer runt Sveriges kust samt i de stora insjöarna. Stationerna förfogar över ett stort antal sjöräddningsenheter som ingår i den svenska sjöräddningsorganisationen. Även Sjøräddningssällskapet nås via Sjö- och flygräddningscentralen.

För mer information om sjöräddning i svenska farvatten, se Ufs A.

Anrop på kanal 16

Om en olycka skulle inträffa är det viktigt att du vet hur du kan få hjälp. Du kan nå Sjö- och flygräddningscentralen (JRCC) på VHF-kanal 16 eller på telefon: +46(0)10-492 77 00 (växel).

Ring 112

I Sverige är 112 det allmänna nödnumret. Detta kan du även ringa om du har mobiltelefon täckning för att bli kopplad till

- JRCC/sjöräddning
- Ambulans
- Brandkår
- Polis

Tjänsteman i beredskap

Vid större olyckor eller händelser kan du även ta kontakt med Transportstyrelsens Tjänsteman i beredskap. Detta gör du lättast på telefonnummer 0771-80 09 00.

Rapportera alltid alla olyckor och tillbud till Transportstyrelsen

Rapportera alltid alla olyckor, även tillbud och mindre allvarliga olyckor, till Transportstyrelsen, även om du inte har behövt söka hjälp.

Rapporteringsplikten ligger på befälhavaren, men andra besättningsmedlemmar kan också lämna in rapporten.

Så rapporterar du

Skicka in rapporten via Transportstyrelsens webbplats.

[Olyckor och tillbud \(transportstyrelsen.se\)](https://transportstyrelsen.se)

Eller fyll i blanketten på webbplatsen och skicka den till

sjoutredning@transportstyrelsen.se

TIPS:

- Skriv ut blanketten och förvara den i din kursbok.

Rapporteringen bidrar till att förebygga olyckor

Den här rapporteringen är även viktig av statistiska skäl, för att man ska kunna förebygga olyckor genom att sätta in resurser där de gör bäst nytta. Därför är det viktigt att också rapportera tillbud där man har lyckats avvärja olyckan. På det viset får man möjlighet att åtgärda eventuella problem innan en olycka sker.





**TRANSPORT
STYRELSEN**

transportstyrelsen.se
telefon 0771-503 503