

## Innehållsförteckning

ALLMÄNT .....	2
SJÖOLYCKSSYSTEMET ( SOS).....	2
AVVIKELSERAPPORTERINGSSYSTEM (INSJÖ).....	2
DEFINITION AV ORSAKSINDELNING.....	3
DEFINITION AV REDOVISNING AVSEENDE GRUPPEN KOLLISION MELLAN FARTYG.....	3
ANTAL SJÖOLYCKOR OCH TILLBUD UNDER ÅREN 1996 – 2005 OCH DÄRAV ANTAL FÖRLISNINGAR .....	4
ANTAL ANMÄLDA PERSONOLYCKSFALL OMBORD OCH SJUKDOM/SJÄLMORD/FÖRSVINNANDE (EJ TILL FÖLJD AV SJÖOLYCKA) ÅREN 1996 - 2005 I SVENSKA OCH UTLÄNDSKA HANDELS- OCH FISKEFARTYG I SVENSKA FARVATTEN .....	4
ANTAL PASSAGERARE FÖRDELADE PER ÅR UNDER PERIODEN 1996 - 2005.....	5
ANTAL RAPPORTERADE OLYCKOR/TILLBUD MED SVENSKA OCH UTLÄNDSKA HANDELS- OCH FISKEFARTYG I SVENSKA FARVATTEN ÅREN 1996 - 2005.....	6
RAPPORTERADE HÄNDELSER - FÖRDELNING EFTER HÄNDELSENS KARAKTÄR.....	6
ANTAL OLYCKOR/TILLBUD FÖRDELADE EFTER TYP AV HÄNDELSE UNDER ÅREN 2001 - 2005 .....	9
ANTAL ANMÄLDA PERSONOLYCKSFALL OMBORD OCH SJUKDOM/SJÄLMORD/FÖRSVINNANDE UNDER ÅREN 2001 - 2005.....	9
OMKOMNA PERSONER I SAMBAND MED SJÖOLYCKA ÅREN 2001 - 2005.....	11
RAPPORTERADE OLYCKOR OCH TILLBUD ÅR 2005 .....	12
ANTAL RAPPORTERADE OLYCKOR OCH TILLBUD ÅR 2005 FÖRDELADE EFTER TYP AV HÄNDELSE OCH FARTYGSART PÅ SVENSKA OCH UTLÄNDSKA FARTYG.....	12
FÖRLISTA FARTYG ÅR 2005.....	13
HÄNDELSEBESKRIVNING – FÖRLISTA FARTYG 2005 .....	13
ALLVARLIGA OLYCKOR .....	14
REDOVISNING AV ANTAL OMKOMNA PERSONER TILL FÖLJD AV SJÖOLYCKA I SVENSKA OCH UTLÄNDSKA HANDELS- OCH FISKEFARTYG I SVENSKA FARVATTEN 2005 .....	15
REDOVISNING AV ANTAL SKADADE PERSONER TILL FÖLJD AV SJÖOLYCKA I SVENSKA OCH UTLÄNDSKA HANDELS- OCH FISKEFARTYG I SVENSKA FARVATTEN 2005 .....	15
ANTAL PERSONOLYCKSFALL OCH SJUKDOM/SJÄLMORD/FÖRSVINNANDEN FÖRDELADE EFTER FARTYGSART (EJ I SAMBAND MED SJÖOLYCKA).....	16
HÄNDELSEBESKRIVNING AV DÖDSFALL TILL FÖLJD AV PERSONOLYCKSFALL OMBORD .....	16
OLYCKORNAS/TILLBUDENS FÖRDELNING EFTER TYP AV HÄNDELSE OCH LAST/NYTTJANDE.....	17
OLYCKORNAS/TILLBUDENS FÖRDELNING EFTER TYP AV HÄNDELSE OCH FARTYGENS BRUTTO .....	18
OLYCKORNAS/TILLBUDENS FÖRDELNING EFTER TYP AV HÄNDELSE OCH FARTYGENS BYGGNADSÅR.....	19
BRAND/EXPLOSION .....	20
GRUNDSTÖTNING .....	23
KOLLISION MED ANNAT FÖREMÅL .....	27
KOLLISION MELLAN FARTYG.....	31
LASTFÖRSKJUTNING .....	35
LÄCKAGE/KANTRING/VÄDERSKADA .....	35
MASKINHAVERI.....	37
UTSLÄPP.....	38
ÖVRIGA HÄNDELSER .....	39
INSJÖ ÅR 2006.....	41

Bilagor Grundstötningar, markerade på kartbild och lista med positionsangivelser  
Kollisioner mellan fartyg, markerade på kartbild och lista med positionsangivelser

# **Sjöolyckor i svenska farvatten år 2005**

## **Sammanställning av rapporterade sjöolyckor i svenska farvatten med svenska och utländska handels- och fiskefartyg**



Trossbåten BÅTMAN 8 drogs ner vid bogsering av ostindiefararen GÖTHEBORG –SLOA den 18 april 2005

Foto: Ove Rydberg

Vår bet. 0801-07-15379

## ALLMÄNT

Redogörelse för sjöolyckor i svenska farvatten med handels- och fiskefartyg under år 2005. I redogörelsen redovisas sjöolyckor som inträffat i svenska farvatten, med såväl svenska som utländska fartyg, under kalenderåret 2005 och som kommit till Sjöfartsverkets kännedom. I statistiken är medtagna samtliga kända sjöolyckor och svårare personolycksfall som anmälts.

Som underlag för uppgifterna har använts bl.a. sjöförklaringsprotokoll, rapport om sjöolycka enligt 6 kap. 14 § sjölagen, rapporter från lotsar, fartygsinspektörer, kustbevakningspersonal, MRCC<sup>1</sup> samt svenska och utländska tidningsuppgifter m.m.

Utländska fartyg saknar rapporteringsskyldighet, varför mindre uppseendeväckande olyckor med dessa inte alltid kommer till verkets kännedom utom i de fall då lots varit ombord. Detta bekräftas av att tillfälligheter ibland spelat in, då en olycka uppmärksammas. Även i de fall olyckor med utländska fartyg blir kända för verket, är det i många fall inte möjligt att få in fullständiga uppgifter. Inte heller torde samtliga sjöolyckor som drabbat svenska fartyg komma till verkets kännedom, även om benägenheten att rapportera har ökat i och med ISM-kodens<sup>2</sup> ikraftträdande.

Det är sannolikt att fler utländska fartyg råkat ut för olyckor än vad som framgår. Förhållandet mellan antalet svenska och utländska fartyg, vilka råkat ut för sjöolyckor i svenska farvatten, kan därför vara missvisande. Samma sak gäller förhållandet mellan antalet fartyg med och utan lots, som råkat ut för någon sjöolycka. Benägenheten att anlita lots torde också vara större då de yttre omständigheterna är svåra.

### SjöOlycksSystemet ( SOS)

Fr.o.m. år 2002 har SOS gjorts om till en egenutvecklad webbapplikation av Sjöfartsverket. De flesta fartygsuppgifterna i SOS hämtas från SjöfartsInspektionens TillsynsSystem (SITS).

Utredningsenheten rapporterar till IMO (International Maritime Organisation) samtliga *allvarliga olyckor* och *förlisningar* gällande konventionsfartyg samt *utsläpp*.

### Avvikelse-rapporteringssystem (INSJÖ)

Sjöfartsinspektionen, i samarbete med Sveriges Redareförening, har utvecklat ett avvikelserapporteringssystem, INformationsSystemet om incidenter i SJÖfarten (INSJÖ). Efter en utvecklingsfas på fyra år är systemet nu fullt ut i funktion.

Då ett tillbud eller en avvikelse rapporteras, avidentifieras rapporten innan den matas in i systemet. Systemet ger rapportören omgående en sammanställning av samtliga liknande händelser som finns i databasen och även information om vilka åtgärder som vidtagits. INSJÖ är ett enkelt, användarvänligt system för rapportering, registrering, databashantering och analys av avvikelser och risker. Erfarenheter av olyckor, tillbud och avvikelser sammanställs för att som samlad kunskap utgöra en plattform för förebyggande sjösäkerhetsarbete. Systemet skall tillgodose de krav som ISM-koden ställer beträffande styrning och uppföljning av säkerhetsarbetet hos rederierna både iland och ombord i fartygen. Se INSJÖ år 2006 - Sammanställning av totalt inrapporterade olyckor, tillbud samt avvikelser till INSJÖ, se sid. 41.

---

<sup>1</sup> Maritime Rescue Co-ordination Centre

<sup>2</sup> International Safety Management-koden

## Definition av orsaksindelning

Utredningsmaterialet bearbetas samt kodifieras därefter av utredarna med hjälp av en kod-manual. Med de uppgifter som kommer utredarna till del fastställs om möjligt en *huvudsaklig olycksorsak* och eventuellt *bidragande orsaker och faktorer*. För att exemplifiera principen vid bedömning av vad som kan anses vara huvudsaklig olycksorsak respektive bidragande orsak kan man ta det relativt vanliga olycksscenarioet när en grundstötning skett i dålig sikt. Vanligtvis kodas händelsen som ”mänsklig faktor” som huvudorsak och ”dålig sikt” som påverkat fartygets framförande som bidragande orsak. Ett annat exempel är när isbrytare och assisterat fartyg kolliderat i svåra isförhållanden. Isbrytaren fastnar i en oväntad isvall och det assisterade fartyget hinner inte stoppas upp. Detta kodas som ”mänsklig faktor” som huvudsaklig olycksorsak och som ”isförhållanden som påverkat fartygets navigering/manövrering” som bidragande orsak.

Olycksorsakerna är indelade i 7 huvudgrupper med tillhörande undergrupper samt *annan känd orsak* och *okänt*.

Huvudgrupper	Exempel på undergrupper
Yttre omständigheter	Ström, vind, tidvatten o dyl. som har förorsakat drift eller andra manövrerings-svårigheter
Fartygets konstruktion och utrustningens placering	Stabilitetsproblem beroende på fartygets konstruktion
Tekniskt fel rörande utrustningen ombord	Tekniskt fel på styrinrättningen (inkl styrmaskin)
Förhållanden rörande handhavande och utformning av utrustning	Instrument/utrustning felplacerade
Förhållanden rörande last, säkring av last samt handhavande av last/bunker	Lasten otillräckligt säkrad
Förhållanden rörande kommunikationer, organisationer och rutiner	Bryggrutinerna ej tillfredsställande ur säkerhetssynpunkt
Förhållanden rörande människan ombord	Felbedömning av fartygs rörelser

## Definition av redovisning avseende gruppen Kollision mellan fartyg

Kollision mellan två svenska fartyg redovisas som två händelser. Kollision mellan svenskt och utländskt fartyg redovisas som två händelser. Kollision mellan två utländska fartyg redovisas som två händelser. Kollision mellan svenskt/utländskt fartyg och fritidsbåt redovisas som en händelse. Redovisningen i sammanställningen fokuseras endast på handels- och fiskefartyg.

**Antal sjöolyckor och tillbud under åren 1996 – 2005 och därav antal förlisningar**

Redovisning av antal sjöolyckor och tillbud samt antal omkomna/skadade personer till följd av sjöolycka i svenska och utländska handels- och fiskefartyg i svenska farvatten

År	1996	1997	1998	1999	2000	2001	2002	2003	2004	2005	Totalt
Olyckor	167	199	176	171	164	157	137	128	130	123	1552
därav förlisningar	8	6	4	3	7	2	3	3	8	3 <sup>3</sup>	46
Tillbud <sup>4</sup>	6	131	57	12	18	25	28	21	9	6	313
<b>Totalt</b>	<b>173</b>	<b>330</b>	<b>233</b>	<b>183</b>	<b>182</b>	<b>182</b>	<b>165</b>	<b>149</b>	<b>139</b>	<b>129</b>	<b>1865</b>
Antal omkomna personer	3	1	4	-	5	-	3	2	1	-	19
Antal skadade personer	12	12	6	2	6	33	4	30	7	9	121

**Antal anmälda personolycksfall ombord och sjukdom/själv mord/försvinnande (ej till följd av sjöolycka) åren 1996 - 2005 i svenska och utländska handels- och fiskefartyg i svenska farvatten**

Redovisningen här gäller endast antalet anmälda personolycksfall ombord till utredningsenheten för vidare utredning. Redovisningen avser dels arbetsolyckor inklusive dödsfall och sjukdom/själv mord/försvinnande rörande ombordanställda i svenska handels- och fiskefartyg och dels passagerare och andra ombord. Till Arbetsmiljöverket anmäldes 283 arbetsskador för de ombordanställda (arbetsolycka/arbetssjukdom) för år 2005. Se SjöV Meddelande nr 1 2006.

År	1996	1997	1998	1999	2000	2001	2002	2003	2004	2005	Totalt
Personolycksfall ombord	14	8	18	13	22	19	22	21	25	20	182
därvid dödsfall	3	4	4	1	1	2	3	4	1	7	30
därvid skadade	11	4	14	12	21	17	19	17	24	13	152
Sjukdom/själv mord/försvinnande	12	7	9	2	8	5	5	3	5	4	60
<b>Totalt</b>	<b>26</b>	<b>15</b>	<b>27</b>	<b>15</b>	<b>30</b>	<b>24</b>	<b>27</b>	<b>24</b>	<b>30</b>	<b>24</b>	<b>242</b>

<sup>3</sup> Ett fiskefartyg förliste p.g.a. att den ende ombordvarande föll överbord och drunknade. Fartyget drev obemannat, skadades p.g.a. grundstötning och sjönk slutligen.

<sup>4</sup> Under åren 1997 och 1998 rapporterades till utredningsenheten 119 respektive 25 tillbud som inträffade vid arbete i samband med byggandet av Öresundsbron. Tillbudena har enligt uppgift förorsakats av den så kallade tryckvågen från ett höghastighetsfartyg då detta framförts med hög fart förbi olika byggarbetsplatser. Även annan verksamhet i samband med brobygget har störts.

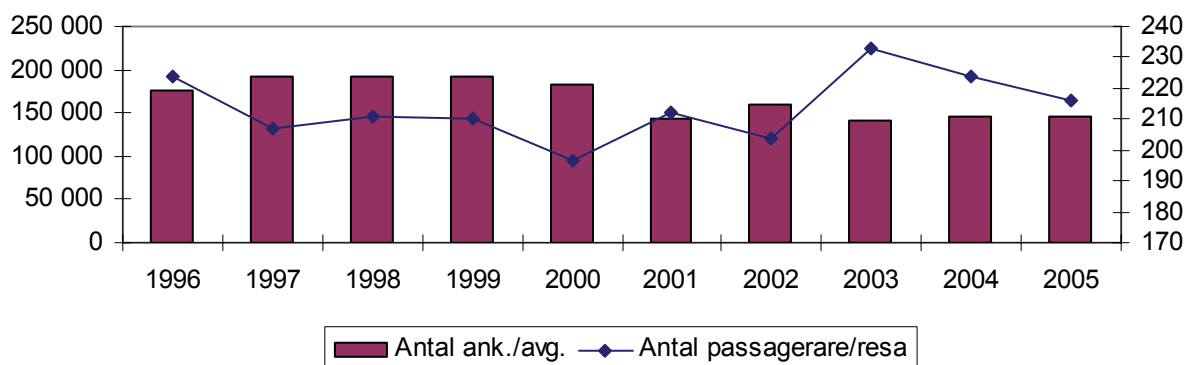
## Antal passagerare fördelade per år under perioden 1996 - 2005

*Sjöfartsstatistik* Siffrorna gäller för samtliga ankomster/avgångar för svenska passagerarfartyg (helt eller delvis i internationell fart samt till/från Gotland) och för utländska passagerarfartyg till eller från Sverige.

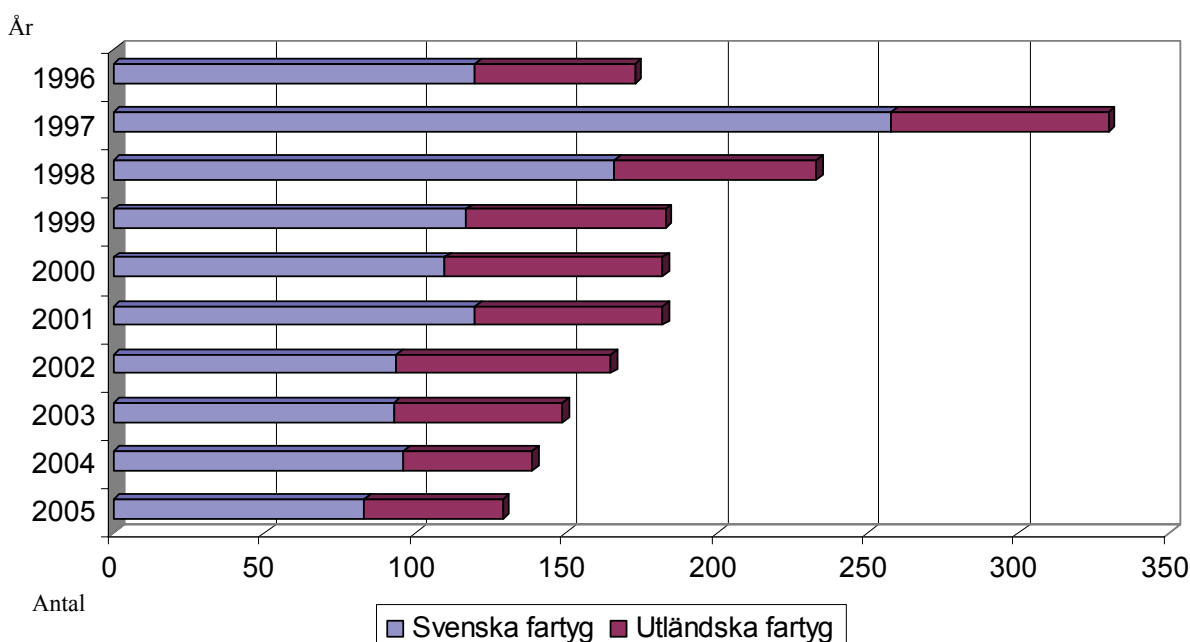
Anm.: 28 september 1994 inträffade Estonias förlisning.  
Taxfree-försäljningen upphörde inom EU 1/7 1999.  
Öresundsbron invigdes sommaren 2000.

År	Totalt antal passagerare	Antal ank./avg.	Antal passagerare/resa
1996	39 221 876	175 347	223,7
1997	39 845 178	192 347	207,1
1998	40 521 811	191 918	211,1
1999	40 180 976	191 261	210,1
2000	36 001 634	183 278	196,4
2001	30 331 412	142 995	212,1
2002	32 601 019	159 785	204,0
2003	32 775 103	140 704	232,9
2004	32 668 083	145 981	223,8
2005	31 504 366	145 744	216,2

## Antal ankomster/avgångar och antal passagerare per resa åren 1996 - 2005



### Antal rapporterade olyckor/tillbud med svenska och utländska handels- och fiskefartyg i svenska farvatten åren 1996 - 2005



Anm. Under åren 1997 och 1998 rapporterades till utredningsenheten 119 respektive 25 tillbud som inträffade vid arbete i samband med byggandet av Öresundsbron. Tillbudena har enligt uppgift förorsakats av den så kallade tryckvågen från ett höghastighetsfartyg då detta framförts med hög fart förbi olika byggarbetsplatser. Även annan verksamhet i samband med brobygget har störts.

### Rapporterade händelser - fördelning efter händelsens karaktär

Gradering av händelsens karaktär bedöms efter samma kriterier som används av IMO (International Maritime Organisation).

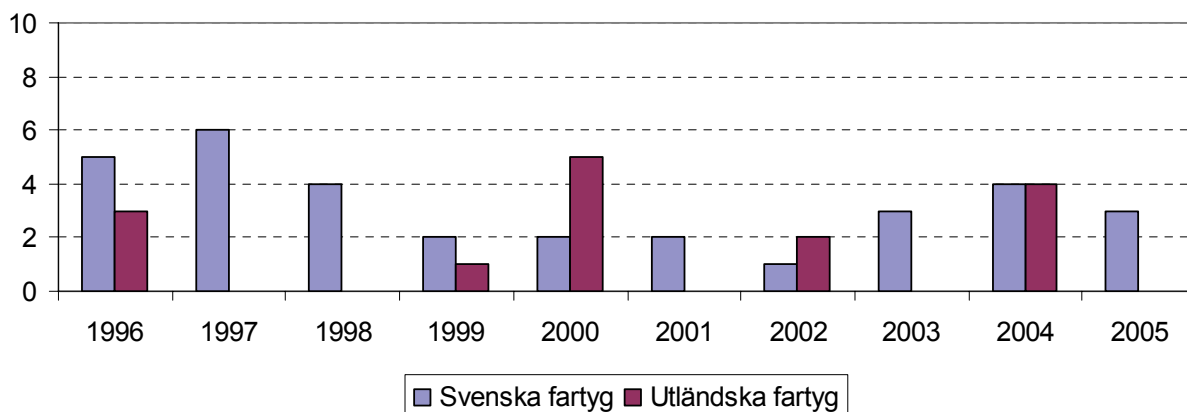
*Förlisning* totalförlust eller att fartyget har avskrivits som totalförlust (kondemnering).

*Allvarlig olycka* huvudregeln är att fartyget bedömts som ej sjövärdigt och/eller att person omkommit eller erhållit svår kroppsskada som en följd av sjöolyckan.

*Mindre allvarlig olycka* övriga händelser.

*Tillbud* en "nästan-olycka" som avvärjs med en extra ordinär åtgärd.

### Förlista fartyg under åren 1996 - 2005 fördelade på svenska och utländska fartyg



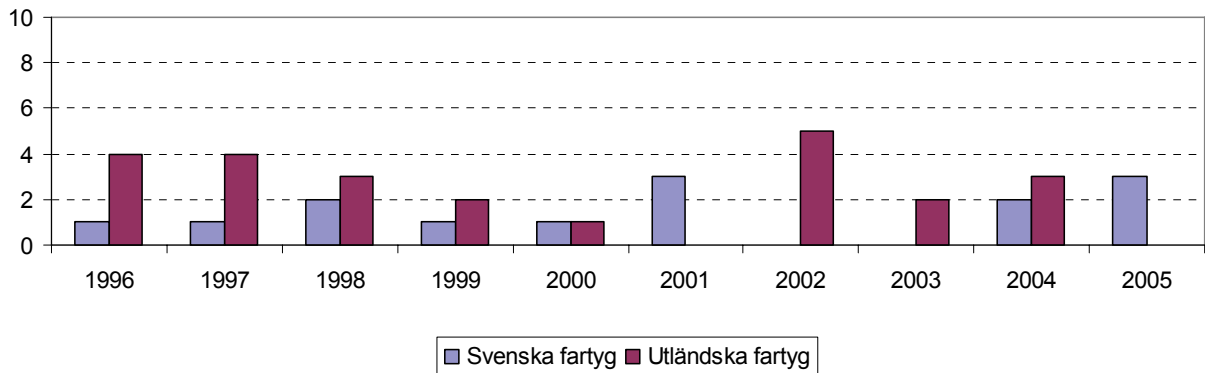
**Förlista fartyg fördelade efter fartygsart och år under åren 1996 - 2005**

År	Fiskefartyg		Passagerarfartyg		Tankfartyg		Torrlastfartyg		Övriga fartyg	
	Sv.	Utl.	Sv.	Utl.	Sv.	Utl.	Sv.	Utl.	Sv.	Utl.
1996	2	1	-	-	-	-	-	-	3	2
1997	2	-	-	-	-	-	-	-	4	-
1998	2	-	-	-	-	-	-	-	2	-
1999	-	1	-	-	-	-	-	-	2	-
2000	1	1	-	-	-	1	-	2	1	1
2001	1	-	-	-	-	-	-	-	1	-
2002	1	2	-	-	-	-	-	-	-	-
2003	1	-	-	-	-	-	-	-	2	-
2004	-	1	2	-	-	-	-	-	2	3
2005	1	-	-	-	1	-	-	-	1	-
<b>Totalt</b>	<b>11</b>	<b>6</b>	<b>2</b>	<b>-</b>	<b>1</b>	<b>1</b>	<b>-</b>	<b>2</b>	<b>18</b>	<b>6</b>

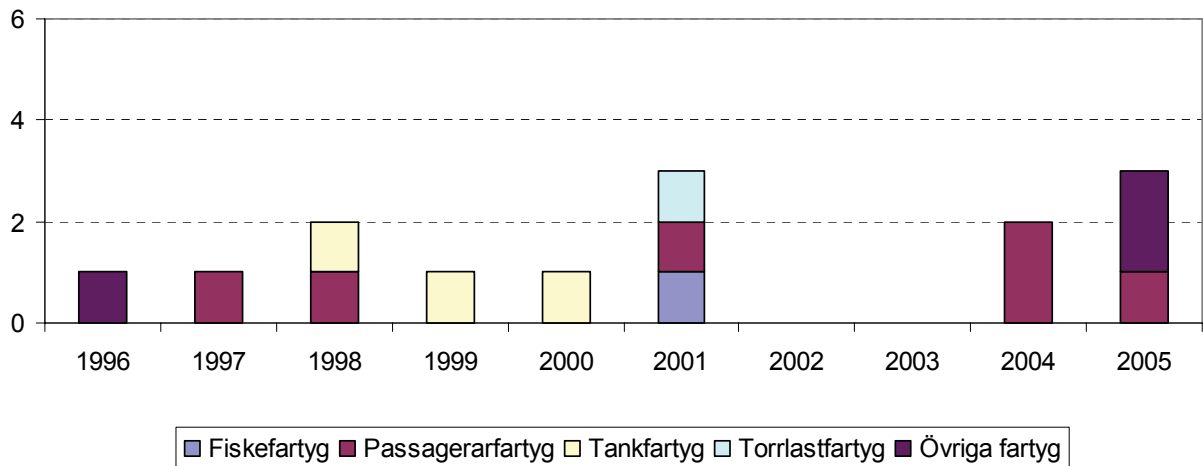
**Förlista fartyg fördelade efter fartygsart och typ av händelse under åren 1996 - 2005**

Typ av händelse	Fiskefartyg		Passagerarfartyg		Tankfartyg		Torrlastfartyg		Övriga fartyg	
	Sv.	Utl.	Sv.	Utl.	Sv.	Utl.	Sv.	Utl.	Sv.	Utl.
Brand/explosion	1	1	-	-	-	-	-	-	-	-
Grundstötning	2	-	1	-	-	-	-	1	2	2
Kollision mellan fartyg	1	1	-	-	-	1	-	1	-	-
Läckage/kantring	7	4	1	-	-	-	-	-	15	2
Maskinhaveri	-	-	-	-	-	-	-	-	1	1
Övriga händelser	-	-	-	-	1	-	-	-	-	1
<b>Totalt</b>	<b>11</b>	<b>6</b>	<b>2</b>	<b>-</b>	<b>1</b>	<b>1</b>	<b>-</b>	<b>2</b>	<b>18</b>	<b>6</b>

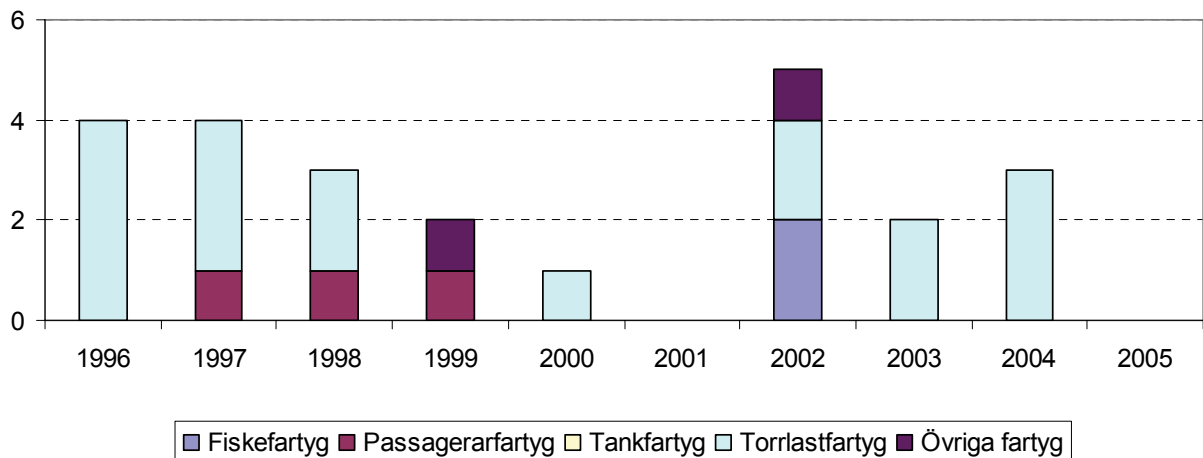
**Antal allvarliga sjöolyckor med svenska och utländska fartyg under åren 1996 - 2005**



**Antal allvarliga sjöolyckor, svenska fartyg fördelade efter fartygsart och år**



**Antal allvarliga sjöolyckor, utländska fartyg fördelade efter fartygsart och år**



### Antal olyckor/tillbud fördelade efter typ av händelse under åren 2001 - 2005

För varje olycka anges endast initialhändelse och **inte** eventuella konsekvenshändelser. Miljöfarliga utsläpp som skett i initialskedet redovisas under gruppen **Utsläpp**. Händelser som inte kan hänföras till ett haveritillfälle redovisas under gruppen **Övriga händelser**. Fr.o.m. 1998 års händelser redovisas lastförskjutning som en egen grupp.

Typ av händelse	2001		2002		2003		2004		2005	
	Sv.	Utl.	Sv.	Utl.	Sv.	Utl.	Sv.	Utl.	Sv.	Utl.
Brand/explosion	12	1	5	2	6	2	7	2	7	1
Grundstötning	32	12	32	25	22	24	27	19	18	19
Kollision med annat föremål	16	12	8	3	6	5	6	2	10	5
Kollision mellan fartyg	18	10	19	9	8	3	16	6	8	9
Lastförskjutning	-	1	1	2	1	2	-	-	-	2
Läckage/kantring	3	1	2	3	6	-	7	1	5	1
Maskinhaveri	21	8	14	8	26	9	20	5	25	6
Utsläpp	2	4	1	2	2	2	4	1	2	-
Övriga händelser	4	-	-	1	4	-	4	3	4	1
Tillbud	12	13	12	16	12	9	5	4	4	2
<b>Totalt</b>	<b>120</b>	<b>62</b>	<b>94</b>	<b>71</b>	<b>93</b>	<b>56</b>	<b>96</b>	<b>43</b>	<b>83</b>	<b>46</b>

### Antal anmälda personolycksfall ombord och sjukdom/självord/försvinnande under åren 2001 - 2005

Typ av händelse	2001		2002		2003		2004		2005	
	Sv.	Utl.	Sv.	Utl.	Sv.	Utl.	Sv.	Utl.	Sv.	Utl.
Personolycksfall ombord	14	5	20	2	14	7	20	5	10	10
<i>därvid dödsfall</i>	1	1	3	-	1	3	1	-	2	5
<i>därvid skadade</i>	13	4	17	2	13	4	19	5	8	5
Sjukdom/självord/försvinnanden	1	4	5	-	3	-	3	2	3	1
<b>Totalt</b>	<b>15</b>	<b>9</b>	<b>25</b>	<b>2</b>	<b>17</b>	<b>7</b>	<b>23</b>	<b>7</b>	<b>13</b>	<b>11</b>

**Antalet olyckor och tillbud fördelade efter fartygsart och orsak  
under åren 2001 - 2005**

Typ av händelse	Fiskefartyg		Passagerarfartyg		Tankfartyg		Torrlastfartyg		Övriga fartyg		Totalt	
	Sv.	Utl.	Sv.	Utl.	Sv.	Utl.	Sv.	Utl.	Sv.	Utl.	Sv.	Utl.
Brand/explosion	7	2	20	3	2	-	3	2	5	1	37	8
Grundstötning	15	13	67	5	7	2	7	68	35	11	131	99
Kollision med annat föremål	2	-	28	3	3	6	4	16	9	2	46	27
Kollision med fartyg	12	3	35	4	2	3	9	23	11	4	69	37
Lastförskjutning	-	-	2	1	-	-	-	6	-	-	2	7
Läckage/ kantring/ väderskada	10	2	4	-	1	-	-	4	8	-	23	6
Maskinhaveri	20	1	52	3	9	5	14	25	11	2	106	36
Utsläpp	-	-	7	-	1	1	3	8	-	-	45	44
Övriga händelser	2	-	6	1	2	-	2	3	4	1	11	9
Tillbud	4	-	24	3	6	5	5	34	6	2	16	5
<b>Totalt</b>	<b>72</b>	<b>21</b>	<b>245</b>	<b>23</b>	<b>33</b>	<b>22</b>	<b>47</b>	<b>189</b>	<b>89</b>	<b>23</b>	<b>486</b>	<b>278</b>

**Antal personolycksfall och sjukdom/självmod/försvinnande (rapporterade till  
Sjöfartsinspektionen) fördelade efter fartygsart och händelse  
under åren 2001 - 2005**

Typ av händelse	Fiskefartyg		Passagerarfartyg		Tankfartyg		Torrlastfartyg		Övriga fartyg		Totalt	
	Sv.	Utl.	Sv.	Utl.	Sv.	Utl.	Sv.	Utl.	Sv.	Utl.	Sv.	Utl.
Personolycksfall ombord	6	3	50	5	3	-	8	19	11	2	78	29
<i>därvid dödsfall</i>	4	2	2	-	-	-	2	5	-	2	8	9
<i>därvid skadade</i>	2	1	48	5	3	-	6	14	11	-	70	20
Sjukdom/självmod/ försvinnanden	-	-	15	5	-	2	-	-	-	-	15	7
<b>Totalt</b>	<b>6</b>	<b>3</b>	<b>65</b>	<b>10</b>	<b>3</b>	<b>2</b>	<b>8</b>	<b>19</b>	<b>11</b>	<b>2</b>	<b>93</b>	<b>36</b>

### Omkomna personer i samband med sjöolycka åren 2001 - 2005

Under åren 2001 - 2005 omkom sex personer i samband med sjöolycka i svenska farvatten. Tre personer omkom i samband med kollision med fartyg, två personer vid en kantring samt en person i samband med grundstötning.

#### Antal omkomna personer fördelat per fartygsart åren 2001 - 2005

Fiskefartyg		Passagerarfartyg		Tankfartyg		Torrlastfartyg		Övriga fartyg	
Sv.	Utl.	Sv.	Utl.	Sv.	Utl.	Sv.	Utl.	Sv.	Utl.
2	-	-	-	-	-	-	3	-	1

#### Antal omkomna personer per år och besättning eller övriga

År	Svensk besättning		Utländsk besättning		Passagerare		Andra ombord		Ej ombordvarande	
	Sv.	Utl.	Sv.	Utl.	Sv.	Utl.	Sv.	Utl.	Sv.	Utl.
2001	-	-	-	-	-	-	-	-	-	-
2002	-	-	-	3	-	-	-	-	-	-
2003	1	-	1	-	-	-	-	-	-	-
2004	-	-	-	1	-	-	-	-	-	-
2005	-	-	-	-	-	-	-	-	-	-
<b>Totalt</b>	<b>1</b>	<b>-</b>	<b>1</b>	<b>4</b>	<b>-</b>	<b>-</b>	<b>-</b>	<b>-</b>	<b>-</b>	<b>-</b>

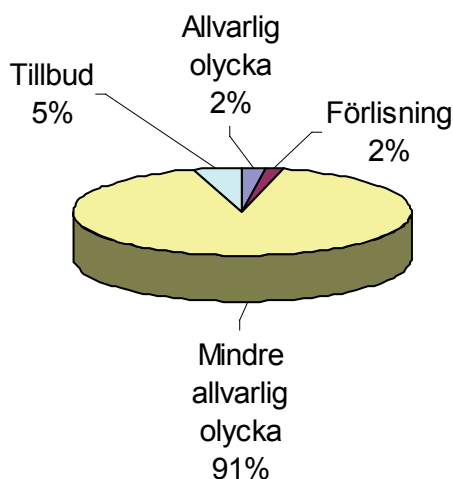
## Rapporterade olyckor och tillbud år 2005

Under år 2005 rapporterades 129 händelser (123 olyckor och 6 tillbud) som inträffade i svenska farvatten. Totalt rapporterades tre (3) händelser som utmynnade i totalförlust, se händelsebeskrivning för lista fartyg.

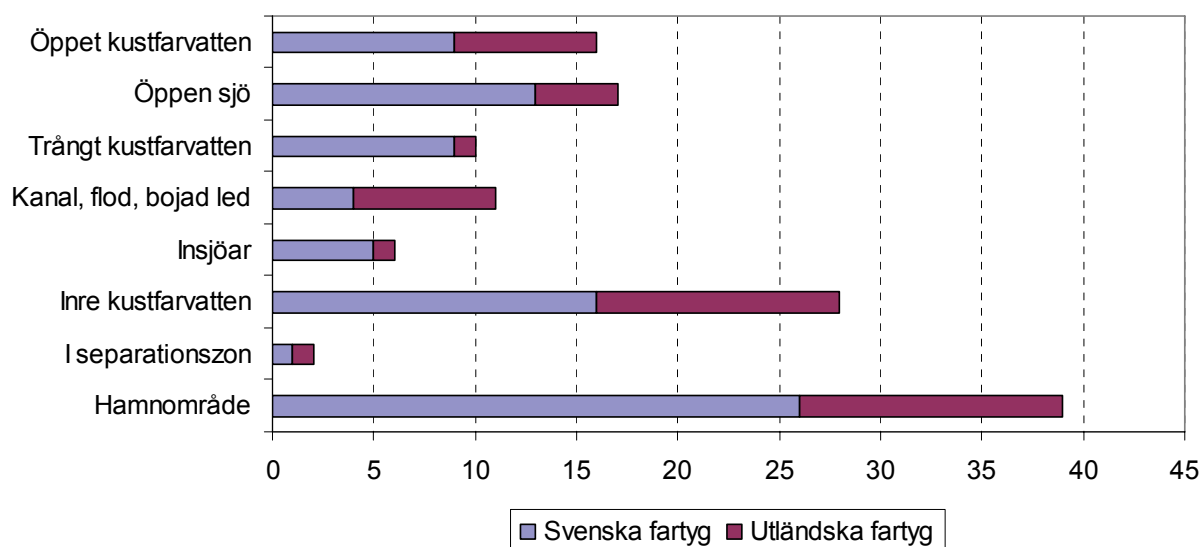
### Antal rapporterade olyckor och tillbud år 2005 fördelade efter typ av händelse och fartygsart på svenska och utländska fartyg

Typ av händelse	Fiskefartyg		Passagerarfartyg		Tankfartyg		Torrlastfartyg		Övriga fartyg		Totalt	
	Sv.	Utl.	Sv.	Utl.	Sv.	Utl.	Sv.	Utl.	Sv.	Utl.	Sv.	Utl.
Brand/explosion	-	-	5	1	-	-	1	-	1	-	7	1
Grundstötning	2	3	10	1	1	1	-	13	5	1	18	19
Kollision med annat föremål	-	-	6	-	-	4	1	1	3	-	10	5
Kollision mellan fartyg	1	-	4	1	1	1	1	6	1	1	8	9
Lastförskjutning	-	-	-	-	-	-	-	2	-	-	-	2
Läckage/ kantring/ vädterskada	2	-	1	-	-	-	-	1	2	-	5	1
Maskinhaveri	6	-	13	1	2	1	3	4	1	-	25	6
Utsläpp	-	-	2	-	-	-	-	-	-	-	2	-
Övriga händelser	-	-	2	-	1	-	-	1	1	-	4	1
Tillbud	1	-	1	-	-	1	-	1	2	-	4	2
<b>Totalt</b>	<b>12</b>	<b>3</b>	<b>44</b>	<b>4</b>	<b>5</b>	<b>8</b>	<b>6</b>	<b>29</b>	<b>16</b>	<b>2</b>	<b>83</b>	<b>46</b>

### Fördelning efter händelsens karaktär



### Antal olyckor och tillbud fördelade efter farvattenstyp



### Förlista fartyg år 2005

Under året bedömdes tre (3) fartyg som totalförlust, samtliga svenskregistrerade, (ett arbetsfartyg, ett oljetankfartyg samt ett fiskefartyg). En trossbåt drogs ner vid bogsering av ostindiefararen GÖTHEBORG. I samband med läktring på ett oljetankfartyg sprack ett tankdäck och ca 500 l tjockolja rann ut. Fiskefartyget förliste till följd av personolycksfall ombord. Den ende ombordvarande föll överbord och drunknade. Fartyget drev sedan obemannat, skadades p.g.a. grundstötning och sjönk slutligen.

### Händelsebeskrivning – förlista fartyg 2005

#### Svenska fartyg

Datum	Namn Reg.bet. Fartygsart Byggnadsmaterial Byggnadsår	Brutto- dräktig- het	Händelsebeskrivning
2005-04-18	BÅTMAN 8 (Kpl till GÖTHEBORG) SFC-6519 Arbetsfartyg Stål 2001	-	Ostindiefararen GÖTHEBORG (G) bad om bogserhjälp för att ta sig till kaj. BÅTMAN 8 (B8) kopplade en tross till G. När trossen sträcktes upp skar B8 ner och sjönk. En av besättningsmännen följde med båten ner men lyckades ta sig ur styrhytten och upp till ytan. De två besättningsmännen plockades upp av en bogserbåt. De fördes sedan till sjukhus för vidare vård.  N 57° 41,7' E 011° 54,8'
2005-10-11	MIDWAY SFB-5998 Fiskefartyg Plast 1977	-	Hummerfiskare föll överbord och drunknade, mannen återfunnen. Båten drev obemannad, skadades p.g.a. grundstötning och sjönk slutligen.  N 58° 50,' E 010° 59,7'

(forts. Händelsebeskrivning för lista fartyg år 2005)

Datum	Namn Reg.bet. Fartygsart Byggnadsmaterial Byggnadsår	Brutto- dräktig- het	Händelsebeskrivning
2005-12-09	VÄSTSJÖ SFPN Oljetankfartyg Stål 1970	903	VÄSTSJÖ läktrade olja från ett annat fartyg. Under läktringen sprack tankdäcket mellan tankarna 1 och 2 babord. Händelsen orsakades av att en ullagemätare visade fel värden varvid pumpningen fortsatte med oförminskad kapacitet trots att tankarna var fulla. Skadorna blev så stora att fartyget kondemnerades.  Utsläpp: Ca 500 l tjockolja  N 57° 41,4' E 011° 52,7'

### Allvarliga olyckor

Huvudregeln är att fartyget bedömts som ej sjövärdigt och/eller att person omkommit eller erhållit svår kroppsskada som en följd av sjöolyckan. Under år 2005 bedömdes tre (3) olyckor som *allvarlig olycka*.

#### Svenska fartyg

Datum	Namn Reg.bet. Fartygsart Byggnadsmaterial Byggnadsår	Brutto- dräktig- het	Händelsebeskrivning
2005-05-07	CHARTER 3 SFC-6601 Fartyg för personbefordran (max 12 pers.) Plast/gummi 2002	-	De båda besättningsmedlemmarna kastades ur RIB-båten (Rigid Inflatable Boat) vid ett "oförutsägbart" kast under övning. Säkerhetskontakten var inte korrekt placerad och båten fortsatte att köra runt i cirklar. KBV 451 plockade upp männen, som hade säkerhetsdräkter, och fick efter ett tag stopp på RIB:en. Lättare skador uppstod då på plastskrovet.  N 59° 23,0' E 018° 12,0'
2005-10-09	CHARTER 5 SFC-7448 Arbetsfartyg (övrigt) Plast/gummi 2005	-	RIB-båten var på sälsafari i Stockholms yttre skärgård. Vid en passage av skäret Sjalberget råkade man ut för ett grundbrott och båten kantrade. Samtliga personer hamnade i vattnet och lyckades sedan ta sig upp på skäret. Efter ca 7,5 timmar plockades de upp av en helikopter. En anhörig till en av passagerarna larmade då man inte återvände som planerat.  N 59° 03,55' E 018° 48,11'

(forts. Allvarliga olyckor)

**Svenska fartyg**

Datum	Namn Reg.bet. Fartygsart Byggnads- material Byggnadsår	Brutto- dräktig- het	Händelsebeskrivning
2005-10-14	LODBROK SHCB Pråm Stål 1956	814	LODBROK (L) med assistans av TUG (T) var på väg från Hammarbysslussen till Hornsberg. Man valde vägen mellan Essingeöarna. Essingebron var ca 8 meter lägre än L's kran. Krantoppen slog i bron med 7 knops fart. P.g.a. skador stängdes bron initialt av och var partiellt avstängd under flera månader.  N 59 <sup>0</sup> 19,4' E 017 <sup>0</sup> 59,9'

**Redovisning av antal omkomna personer till följd av sjöolycka  
i svenska och utländska handels- och fiskefartyg i svenska farvatten 2005**

Typ av händelse	Fiske- fartyg		Passa- gerar- fartyg		Tank- fartyg		Torrlast- fartyg		Övriga fartyg		Totalt	
	Sv.	Utl.	Sv.	Utl.	Sv.	Utl.	Sv.	Utl.	Sv.	Utl.	Sv.	Utl.
<b>Antal omkomna<sup>5</sup></b>	-	-	-	-	-	-	-	-	-	-	-	-

**Redovisning av antal skadade personer till följd av sjöolycka  
i svenska och utländska handels- och fiskefartyg i svenska farvatten 2005**

Typ av händelse	Fiske- fartyg		Passa- gerar- fartyg		Tank- fartyg		Torrlast- fartyg		Övriga fartyg		Totalt	
	Sv.	Utl.	Sv.	Utl.	Sv.	Utl.	Sv.	Utl.	Sv.	Utl.	Sv.	Utl.
<i>Antal skadade vid:</i> kantring	-	-	-	-	-	-	-	-	3	-	3	-
kollision med kaj, bro o dyl.	-	-	3	-	-	-	-	-	-	-	3	-
maskinhaveri	1	-	1	-	-	-	-	-	-	-	2	-
övriga händelser	-	-	-	-	-	-	-	-	1	-	1	-
<b>Totalt antal skadade</b>	<b>1</b>	<b>-</b>	<b>4</b>	<b>-</b>	<b>-</b>	<b>-</b>	<b>-</b>	<b>-</b>	<b>4</b>	<b>-</b>	<b>9</b>	<b>-</b>

<sup>5</sup> Ett fiskefartyg förliste p.g.a. att den ende ombordvarande föll överbord och drunknade. Fartyget drev obemannat, skadades p.g.a. grundstötning och sjönk slutligen. Detta dödsfall redovisas under rubriken "Antal personolycksfall och sjukdom/självord/ försvinnanden fördelade efter fartygsart (ej i samband med sjöolycka)"

### Antal personolycksfall och sjukdom/självmod/försvinnanden fördelade efter fartygsart (ej i samband med sjöolycka)

Totalt anmäldes 283 arbetsskador (arbetsolyckor/arbetsjukdomar) till Arbetsmiljöverket för år 2005. Se SjöV Meddelande nr 1 2006.

Redovisningen här gäller endast antalet anmälda personolycksfall ombord till Sjöfartsinspektionen, utredningsenheten för vidare utredning. Redovisningen avser arbetsolyckor inklusive dödsfall och sjukdom/ självmord/försvinnande rörande ombordanställda i svenska handels- och fiskefartyg samt personolycksfall och sjukdom/självmod/försvinnande för passagerare och övriga ombord.

Typ av händelse	Fiskefartyg		Passagerarfartyg		Tankfartyg		Torrlastfartyg		Övriga fartyg		Totalt	
	Sv.	Utl.	Sv.	Utl.	Sv.	Utl.	Sv.	Utl.	Sv.	Utl.	Sv.	Utl.
Personolycksfall ombord	1	3	5	-	-	-	3	5	1	2	10	10
därvid dödsfall	1	2	-	-	-	-	1	1	-	2	2	5
därvid skadade	-	1	5	-	-	-	2	4	1	-	8	5
Sjukdom/självmod/försvinnanden	-	-	3	1	-	-	-	-	-	-	3	1
<b>Totalt</b>	<b>1</b>	<b>3</b>	<b>8</b>	<b>1</b>	<b>-</b>	<b>-</b>	<b>3</b>	<b>5</b>	<b>1</b>	<b>2</b>	<b>13</b>	<b>11</b>

### Händelsebeskrivning av dödsfall till följd av personolycksfall ombord

Datum	Namn Reg.bet. Nationalitet Fartygsart Byggnadsmaterial Byggnadsår	Brutto- dräktig- het	Händelsebeskrivning
2005-10-11	MIDWAY SFB-5998 Fiskefartyg Plast 1977	-	Hummerfiskare föll överbord och drunknade, mannen återfunnen. Båten drev obemannad, skadades p.g.a. grundstötning och sjönk slutligen. N 58° 50,' E 010° 59,7'

### Antal passagerare år 2005

År 2005	Totalt antal passagerare	Antal ankomster och avgångar	Antal passagerare per resa
	31 504 366	145 744	216,2

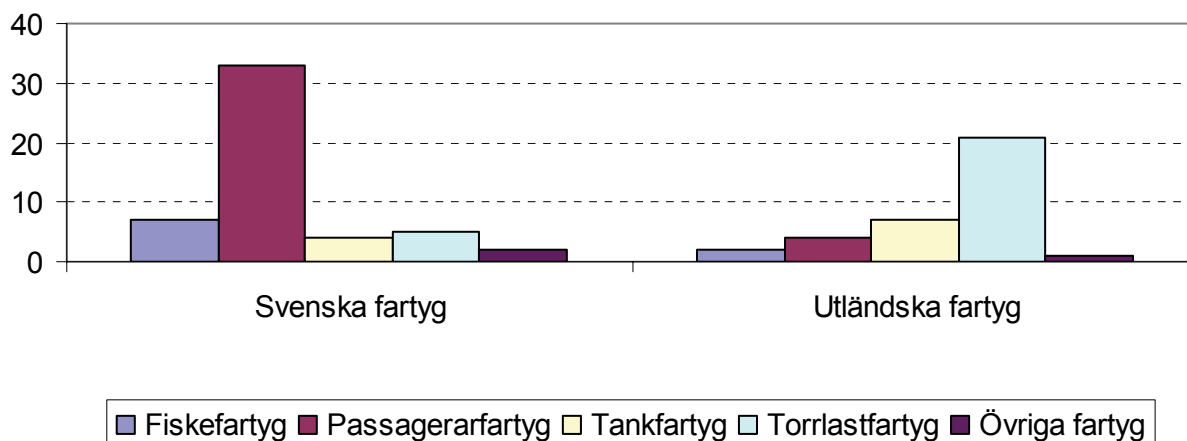
*Sjöfartsstatistik* Siffrorna gäller för samtliga ankomster/avgångar för svenska passagerarfartyg (helt eller delvis i internationell fart samt till/från Gotland) och för utländska passagerarfartyg till eller från Sverige.

## Olyckornas/tillbudens fördelning efter typ av händelse och last/nyttjande

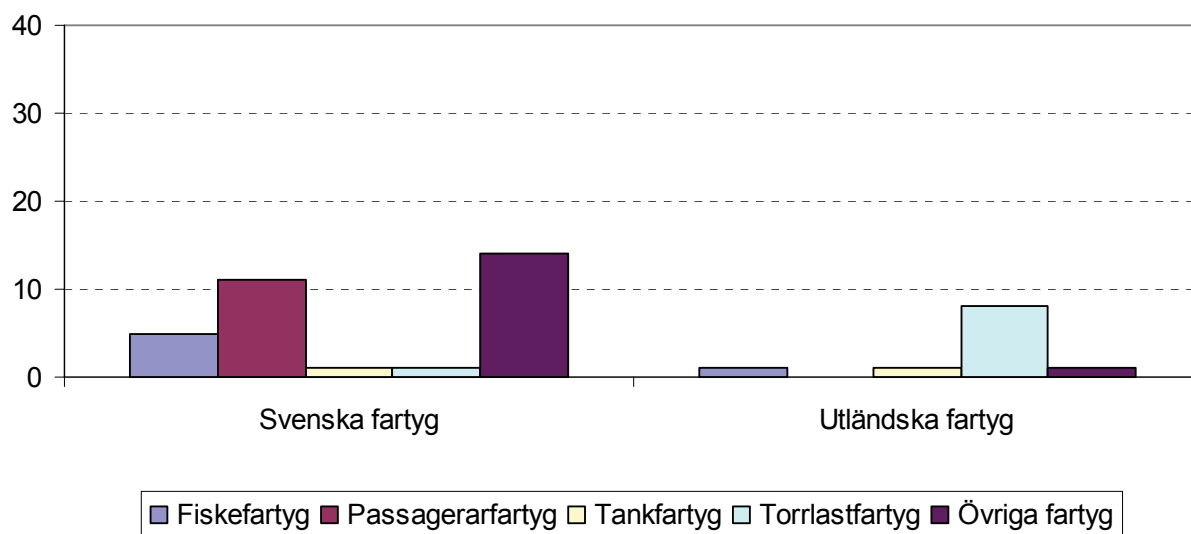
Typ av händelse	Brand/explosion		Grundstötning		Kollision med annat föremål		Kollision mellan fartyg		Lastförskjutning		Läckage kantring väderskada		Maskinhaveri		Utsläpp		Övriga händelser		Tillbud		Totalt	
	S	U	S	U	S	U	S	U	S	U	S	U	S	U	S	U	S	U	S	U	S	U
<i>Svenskt./Utländskt fartyg</i>	S	U	S	U	S	U	S	U	S	U	S	U	S	U	S	U	S	U	S	U	S	U
Annan/okänd last	-	-	1	2	-	1	-	2	-	-	-	-	1	2	-	-	-	-	1	2	3	9
Bilar + passagerare	3	1	-	1	1	-	-	1	-	-	-	-	6	-	1	-	1	-	-	-	12	3
Bulk (malm, kol, spannmål etc.)	1	-	-	3	-	-	-	1	-	1	-	-	1	-	-	-	-	-	-	-	2	5
Fisk/fiskprodukter	-	-	-	2	-	-	1	-	-	-	-	-	3	-	-	-	-	-	1	-	5	2
Olja/oljeprodukter	-	-	1	1	-	2	1	1	-	-	-	-	1	-	-	-	1	-	-	-	4	4
Passagerare	1	-	7	-	4	-	4	-	-	-	1	-	4	1	-	-	-	-	1	-	22	1
Torrlast/styckegods/container	-	-	-	4	1	1	1	-	-	1	-	1	-	2	-	-	-	1	-	-	2	10
Trailers/flak	-	-	-	-	-	-	-	1	-	-	-	-	1	-	-	-	-	-	-	-	1	1
<b>Totalt med last</b>	<b>5</b>	<b>1</b>	<b>9</b>	<b>13</b>	<b>6</b>	<b>4</b>	<b>7</b>	<b>6</b>	<b>-</b>	<b>2</b>	<b>1</b>	<b>1</b>	<b>17</b>	<b>5</b>	<b>1</b>	<b>-</b>	<b>2</b>	<b>1</b>	<b>3</b>	<b>2</b>	<b>51</b>	<b>35</b>
Barlast/ tomt	2	-	9	6	4	1	1	3	-	-	4	-	8	1	1	-	2	-	1	-	32	11
<b>Totalt</b>	<b>7</b>	<b>1</b>	<b>18</b>	<b>19</b>	<b>10</b>	<b>5</b>	<b>8</b>	<b>9</b>	<b>-</b>	<b>2</b>	<b>5</b>	<b>1</b>	<b>25</b>	<b>6</b>	<b>2</b>	<b>-</b>	<b>4</b>	<b>1</b>	<b>4</b>	<b>2</b>	<b>83</b>	<b>46</b>

## Figurerna visar fördelningen efter fartygsart och last/nyttjande

## Lastat fartyg - fördelning efter fartygsart



Barlastat/tomt fartyg - fördelning efter fartygsart



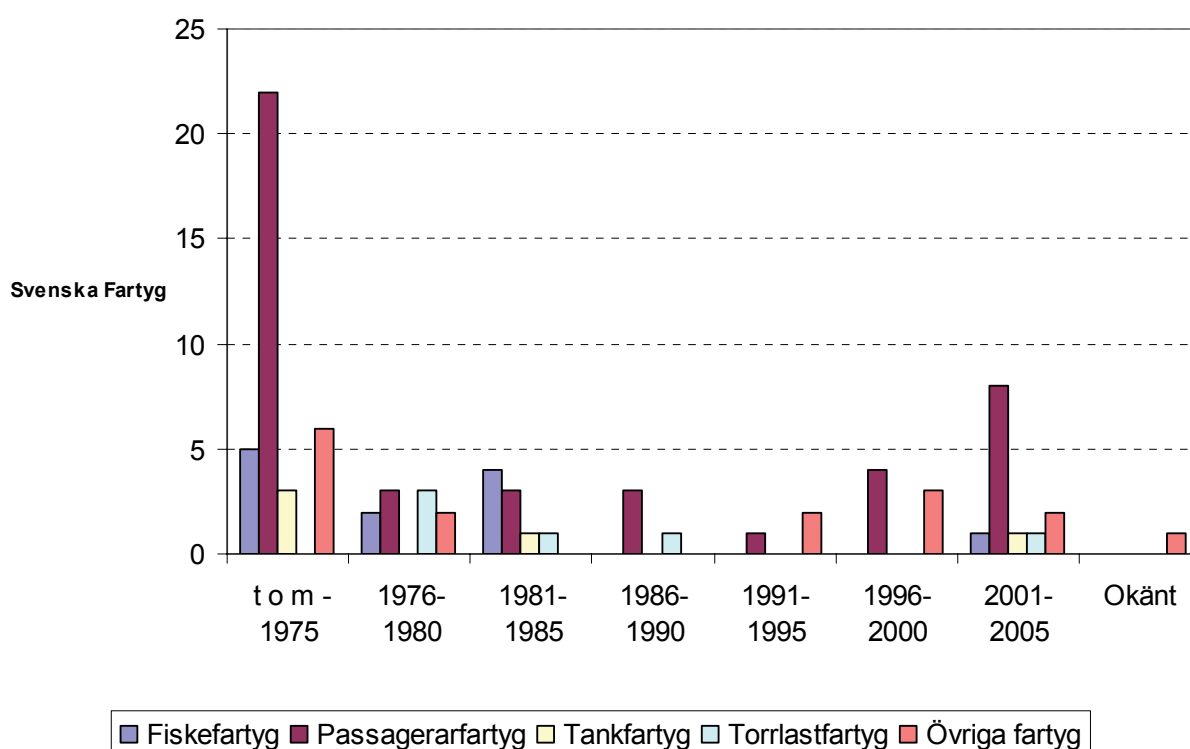
Olyckornas/tillbudens fördelning efter typ av händelse och fartygens brutto

Typ av händelse	Brand/explosion		Grundstötning		Kollision med annat föremål		Kollision mellan fartyg		Lastförskjutning		Läckage kantring våderskada		Maskinhaveri		Utsläpp		Övriga händelser		Tillbud		Totalt	
	S	U	S	U	S	U	S	U	S	U	S	U	S	U	S	U	S	U	S	U	S	U
<i>Svenskt/Utländskt fartyg</i>	S	U	S	U	S	U	S	U	S	U	S	U	S	U	S	U	S	U	S	U	S	U
0 - 19	-	-	2	-	-	-	1	-	-	-	2	-	2	-	-	-	-	-	-	-	7	-
20 - 99	2	-	10	1	3	-	3	1	-	-	-	-	7	-	1	-	-	-	-	-	26	2
100 - 499	1	-	4	3	2	-	2	-	-	-	-	-	8	-	-	-	-	-	1	-	18	3
500 - 2999	1	-	1	11	3	1	-	4	-	2	-	-	5	2	-	-	2	1	3	-	15	21
3000 - 9999	-	-	-	2	-	2	2	2	-	-	-	1	-	2	-	-	1	-	-	2	3	11
10000 - 49999	3	1	-	1	2	1	-	2	-	-	-	-	3	2	1	-	-	-	-	-	9	7
50000 - över	-	-	-	-	-	1	-	-	-	-	-	-	-	-	-	-	-	-	-	-	-	1
Okänt	-	-	1	1	-	-	-	-	-	-	3	-	-	-	-	-	1	-	-	-	5	1
<b>Totalt</b>	<b>7</b>	<b>1</b>	<b>18</b>	<b>19</b>	<b>10</b>	<b>5</b>	<b>8</b>	<b>9</b>	<b>-</b>	<b>2</b>	<b>5</b>	<b>1</b>	<b>25</b>	<b>6</b>	<b>2</b>	<b>-</b>	<b>4</b>	<b>1</b>	<b>4</b>	<b>2</b>	<b>83</b>	<b>46</b>

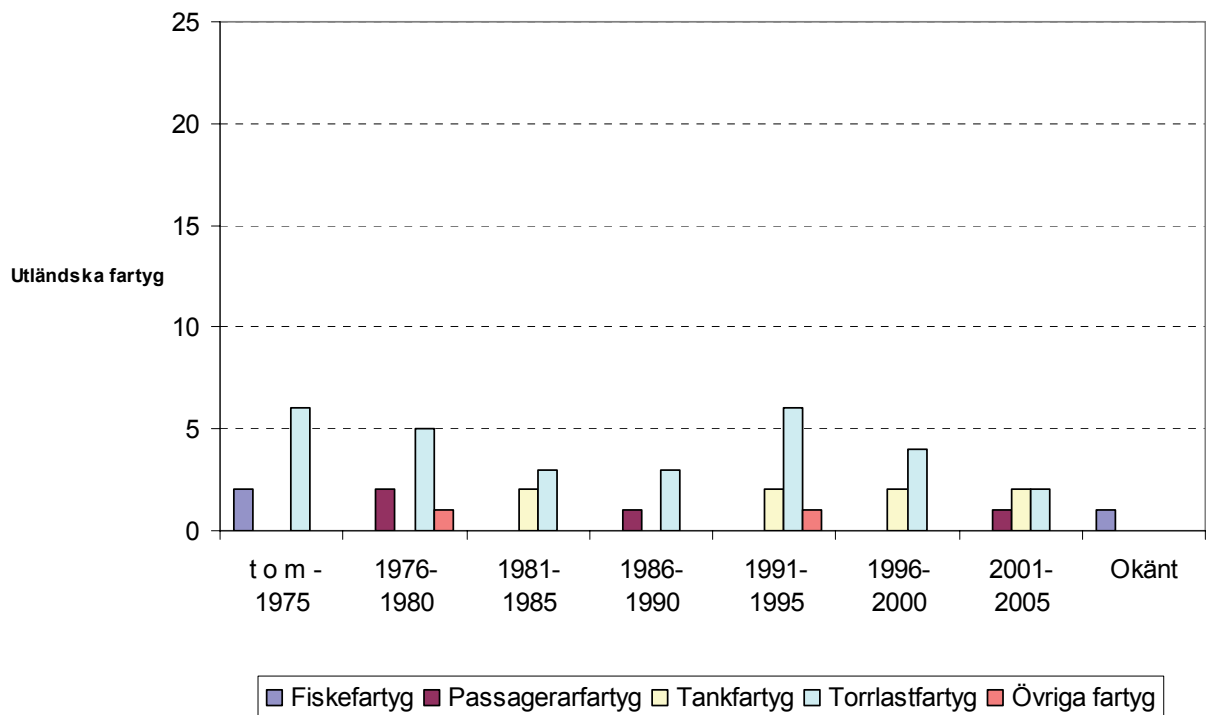
Olyckornas/tillbudens fördelning efter typ av händelse och fartygens byggnadsår

Typ av händelse	Brand/explosion		Grundstötning		Kollision med annat föremål		Kollision mellan fartyg		Lastförskjutning		Läckage kantring väderskada		Maskinhaveri		Utsläpp		Övriga händelser		Tillbud		Totalt	
	S	U	S	U	S	U	S	U	S	U	S	U	S	U	S	U	S	U	S	U	S	U
<b>Byggnadsår</b>																						
<i>Svenskt/Utländskt fartyg</i>	S	U	S	U	S	U	S	U	S	U	S	U	S	U	S	U	S	U	S	U	S	U
t o m -1975	3	-	11	6	2	-	5	1	-	-	-	-	10	1	1	-	2	-	2	-	36	8
1976-1980	1	-	1	4	1	-	1	3	-	1	1	-	3	-	1	-	-	-	1	-	10	8
1981-1985	-	-	1	1	-	2	2	1	-	-	1	-	5	-	-	-	-	1	-	-	9	5
1986-1990	1	1	-	-	2	1	-	-	-	-	-	1	1	1	-	-	-	-	-	-	4	4
1991-1995	1	-	1	3	1	1	-	2	-	1	-	-	-	2	-	-	-	-	-	-	3	9
1996-2000	1	-	3	2	2	-	-	2	-	-	-	-	1	1	-	-	-	-	-	1	7	6
2001-2005	-	-	1	2	2	1	-	-	-	-	3	-	5	1	-	-	1	-	1	1	13	5
Okänt	-	-	-	1	-	-	-	-	-	-	-	-	-	-	-	-	1	-	-	-	1	1
<b>Totalt</b>	<b>7</b>	<b>1</b>	<b>18</b>	<b>19</b>	<b>10</b>	<b>5</b>	<b>8</b>	<b>9</b>	<b>-</b>	<b>2</b>	<b>5</b>	<b>1</b>	<b>25</b>	<b>6</b>	<b>2</b>	<b>-</b>	<b>4</b>	<b>1</b>	<b>4</b>	<b>2</b>	<b>83</b>	<b>46</b>

Antal olyckor och tillbud, fördelat per fartygsart och byggnadsår



### Antal olyckor och tillbud, fördelat efter fartygsart och byggnadsår



### Brand/explosion

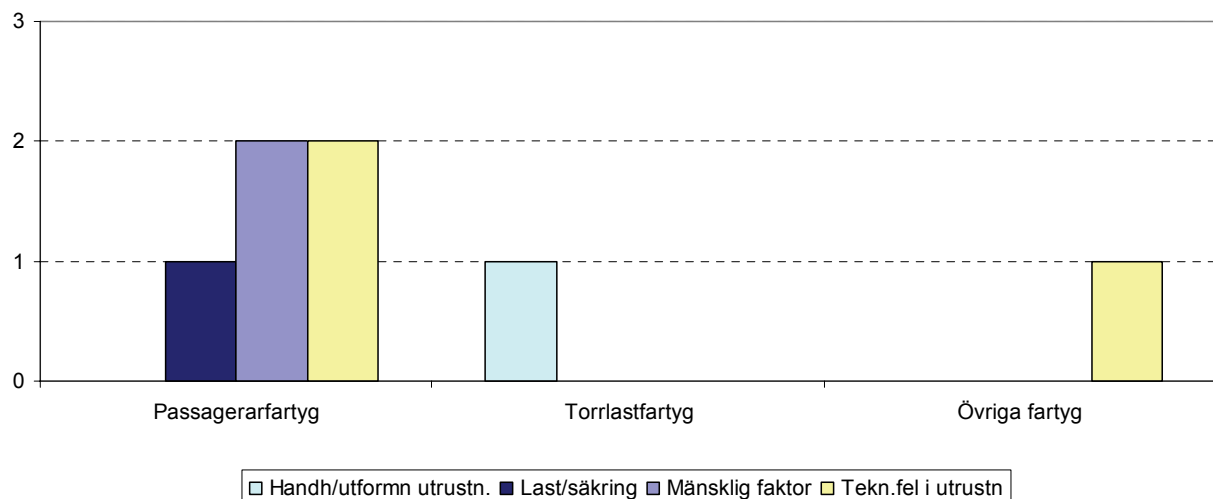
Samtliga händelser har bedömts som *mindre allvarlig olycka*. Inget miljöfarligt utsläpp har såvitt känt skett i samband med händelserna.

#### Fördelning efter fartygsart

Fiskefartyg		Passagerarfartyg		Tankfartyg		Torrlastfartyg		Övriga fartyg		Totalt	
Sv.	Utl.	Sv.	Utl.	Sv.	Utl.	Sv.	Utl.	Sv.	Utl.	Sv.	Utl.
-	-	5	1	-	-	1	-	1	-	7	1

### Huvudsaklig orsak – fördelat efter fartygsart i antal

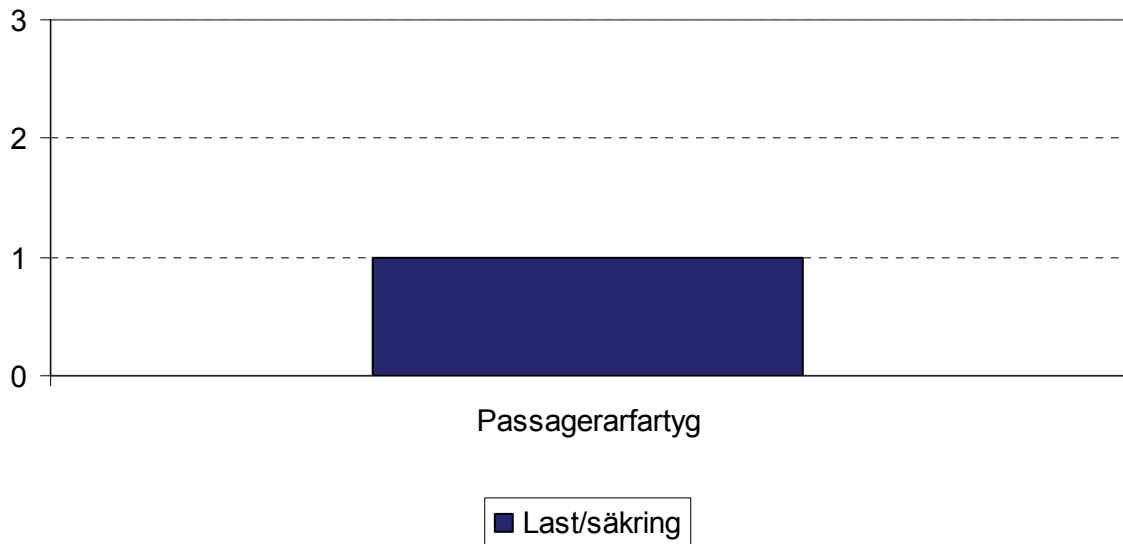
#### Svenska fartyg



(forts. Brand/explosion)

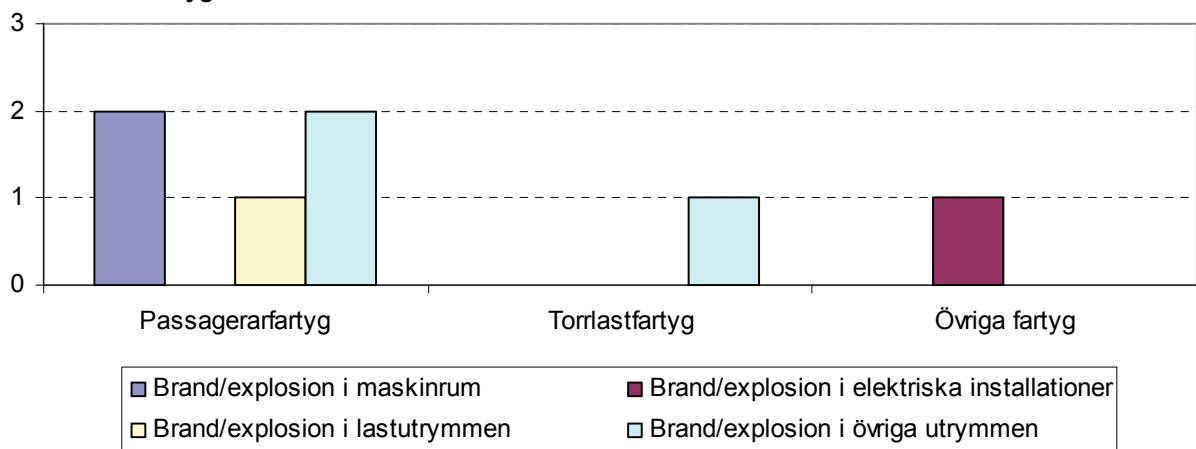
Huvudsaklig orsak – fördelat i antal efter fartygsart

Utländska fartyg

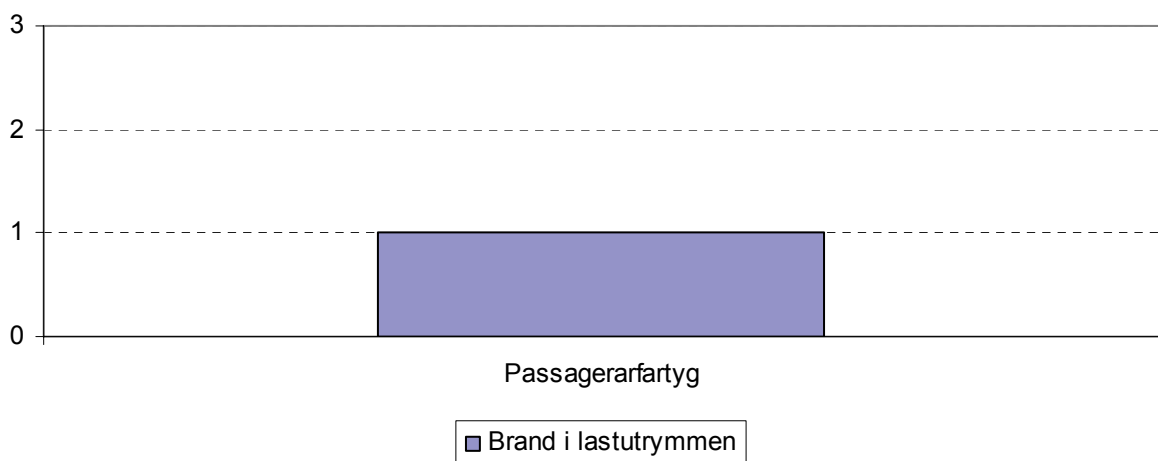


Plats ombord för brand/explosion, fördelat efter fartygsart

Svenska fartyg



Utländska fartyg



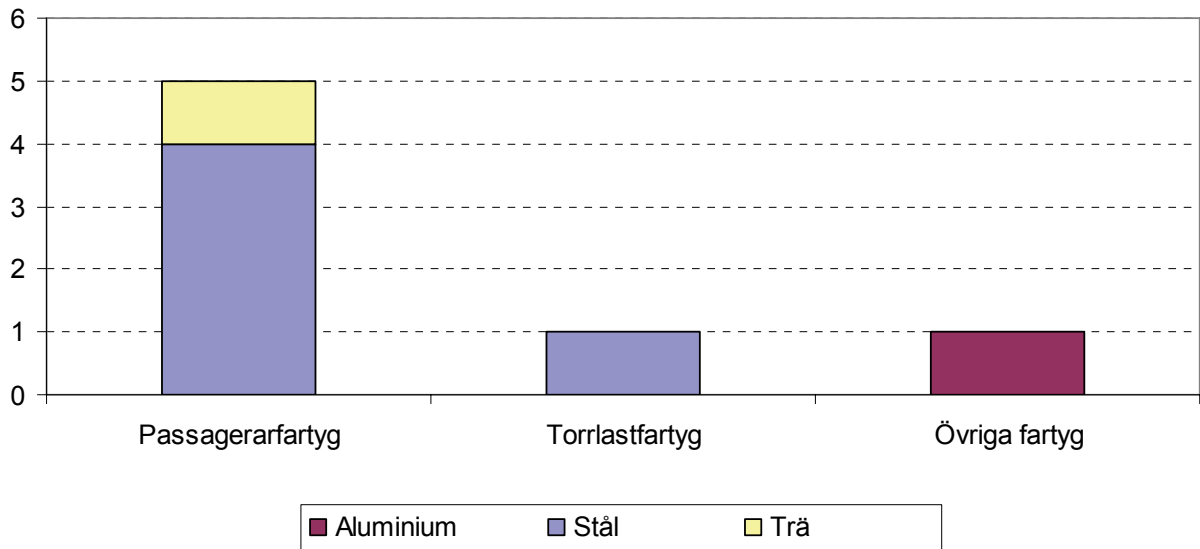
(forts. Brand/explosion)

**Fartygens verksamhet vid händelserna**

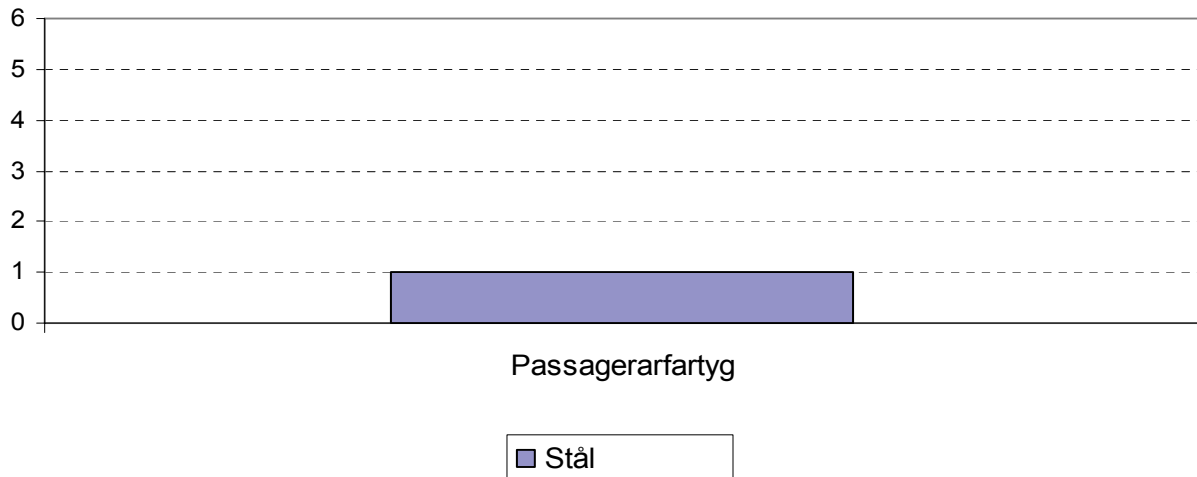
FARTYGETS VERKSAMHET	Fiske- fartyg		Passa- gerar- fartyg		Tank- fartyg		Torrlast- fartyg		Övriga fartyg		Totalt	
	Sv.	Utl.	Sv.	Utl.	Sv.	Utl.	Sv.	Utl.	Sv.	Utl.	Sv.	Utl.
Förtöjt vid kaj	-	-	2	-	-	-	1	-	-	-	3	-
Till sjöss	-	-	3	1	-	-	-	-	1	-	4	1

**Aktuellt byggnadsmaterial, fördelning efter fartygsart**

**Svenska fartyg**



**Utländska fartyg**



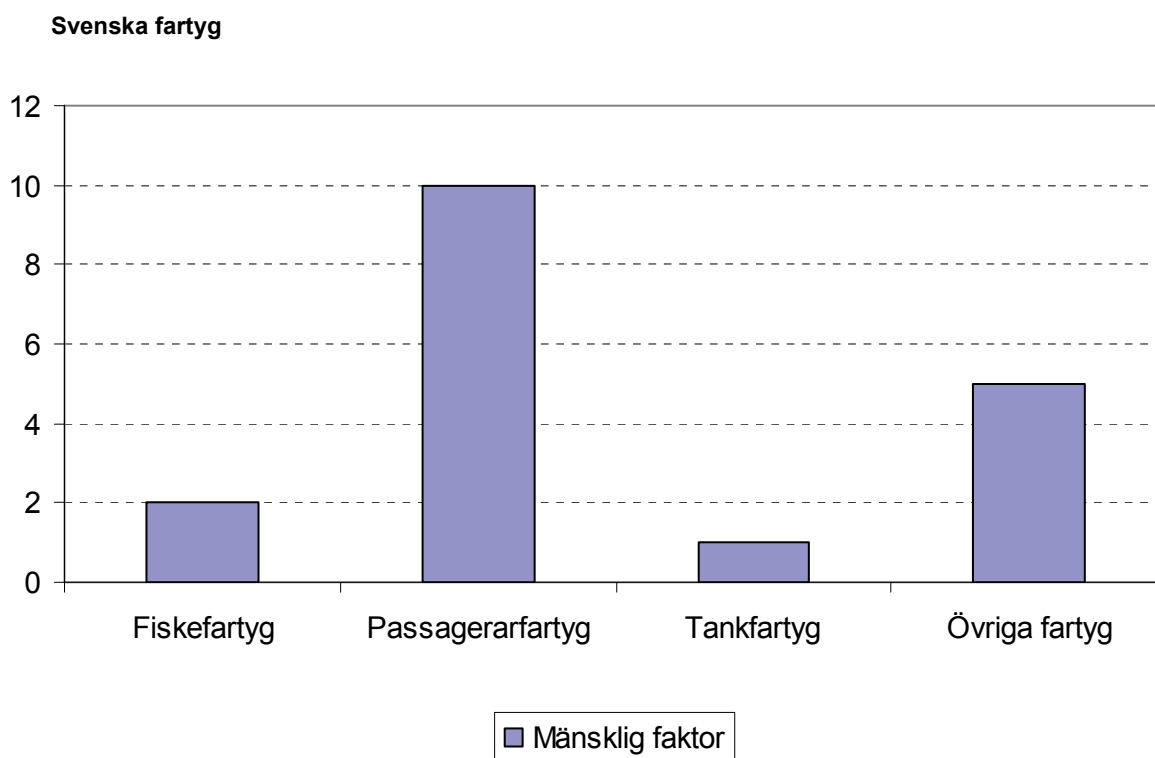
## Grundstötning

Under år 2005 har totalt 37 fartyg grundstött i svenska farvatten, 18 svenska fartyg och 19 utländska fartyg. Samtliga händelser har bedömts som ”mindre allvarlig olycka”. Ett mindre utsläpp av lättare olja skedde i samband med att ett arbetsfartyg grundstötte.

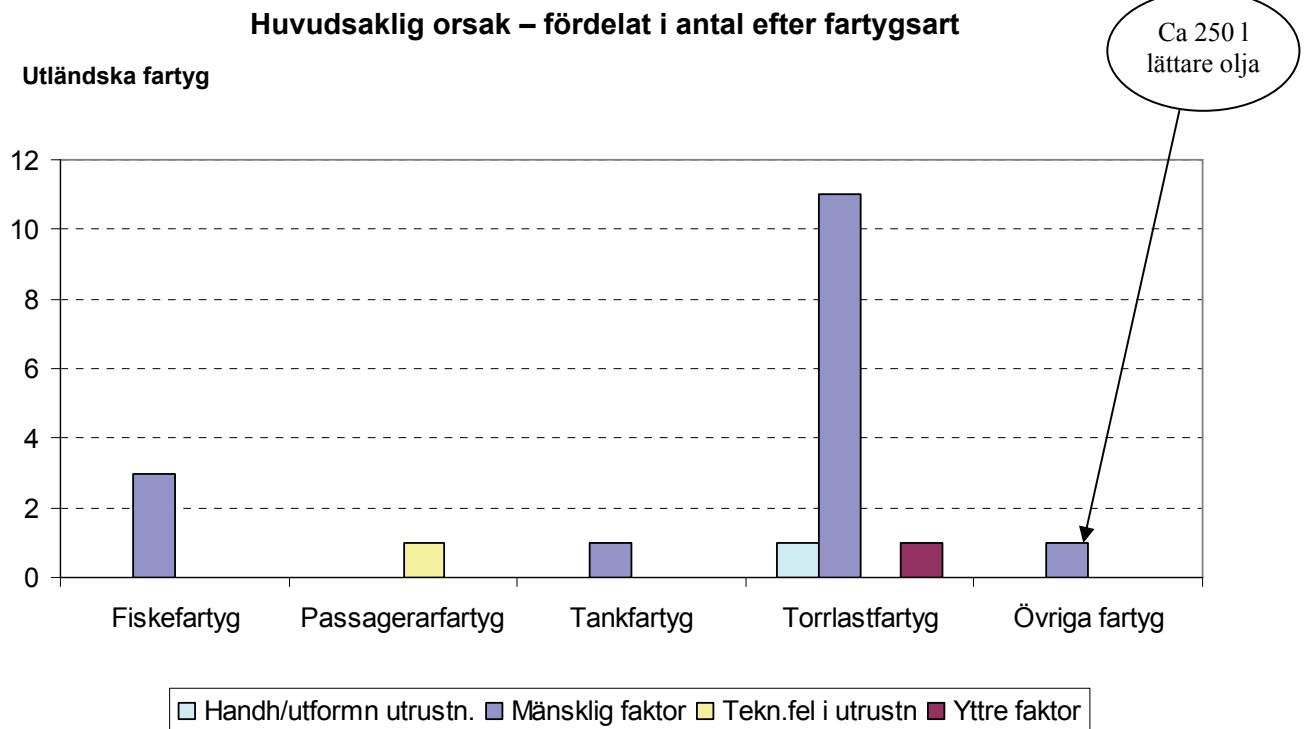
Fördelning efter fartygsart

Fiskefartyg		Passagerarfartyg		Tankfartyg		Torrlastfartyg		Övriga fartyg		Totalt	
Sv.	Utl.	Sv.	Utl.	Sv.	Utl.	Sv.	Utl.	Sv.	Utl.	Sv.	Utl.
2	3	10	1	1	1	-	13	5	1	18	19
Tillbud											
-	-	-	-	-	-	-	1	-	-	-	1

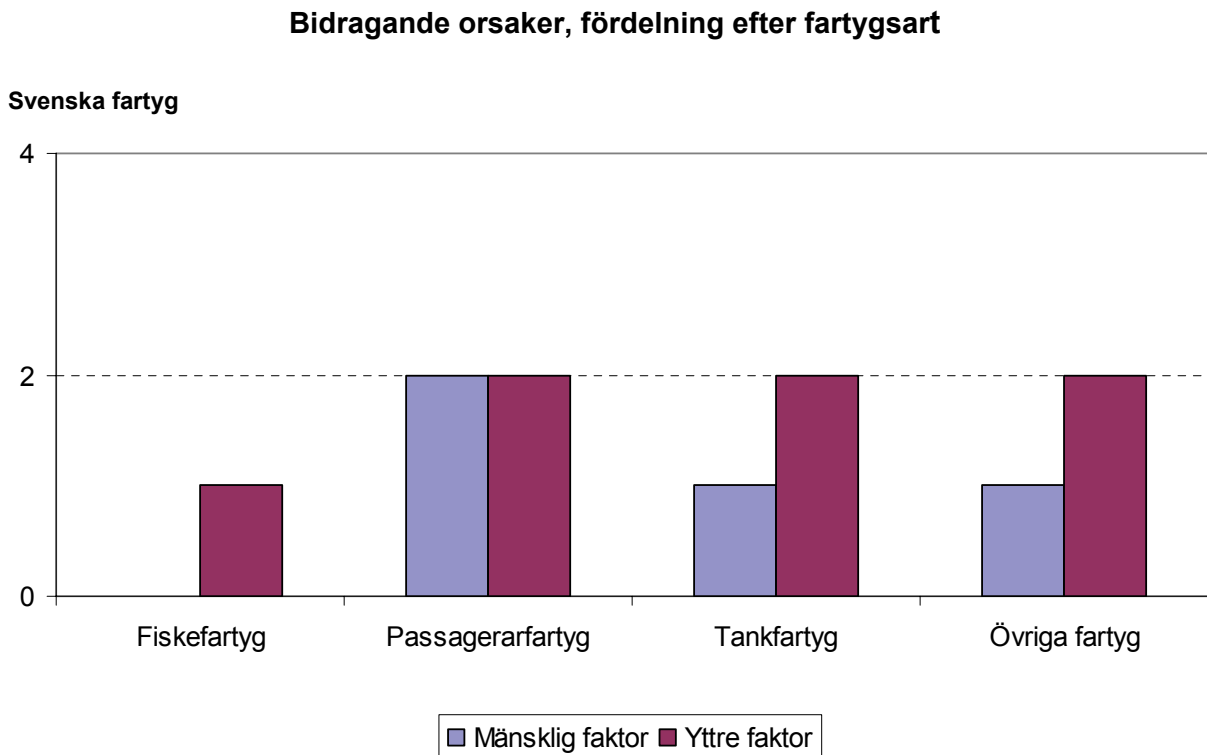
### Huvudsaklig orsak – fördelat i antal efter fartygsart



(forts.Grundstötning)

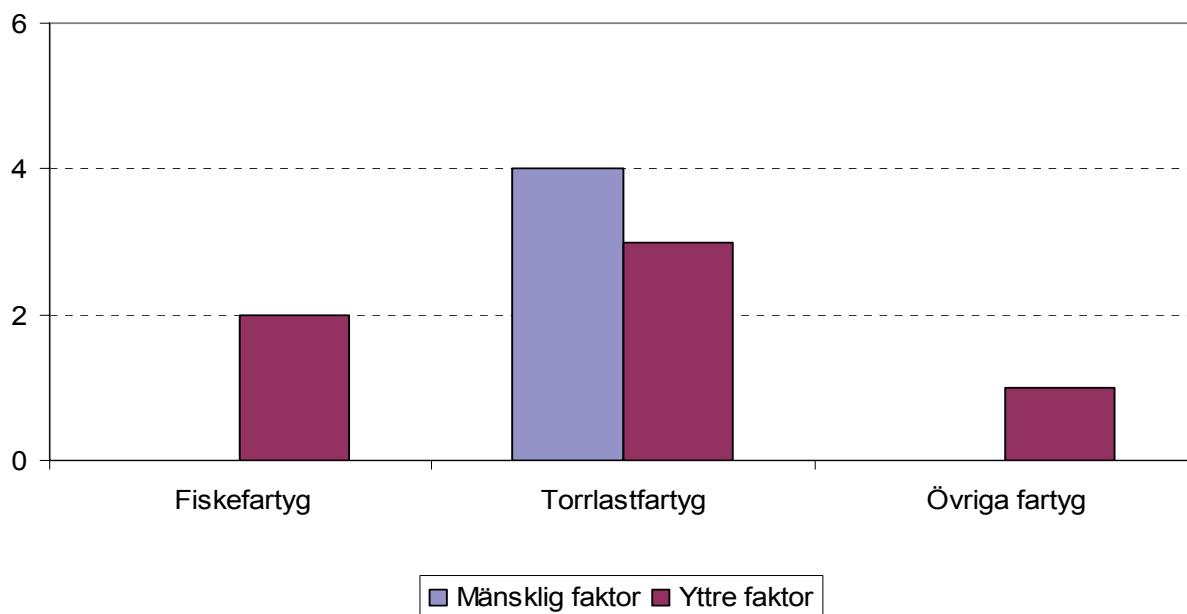


Nedanstående diagram visar i förekommande fall bidragande orsaker till den huvudsakliga orsaken, fördelade efter fartygsart. Samtliga noterade bidragande orsaker redovisas i diagrammet, en händelse kan ha fler än en bidragande orsak.



(forts. Grundstötning)

Utländska fartyg



Konsekvenser av skrovskadorna på fartygen

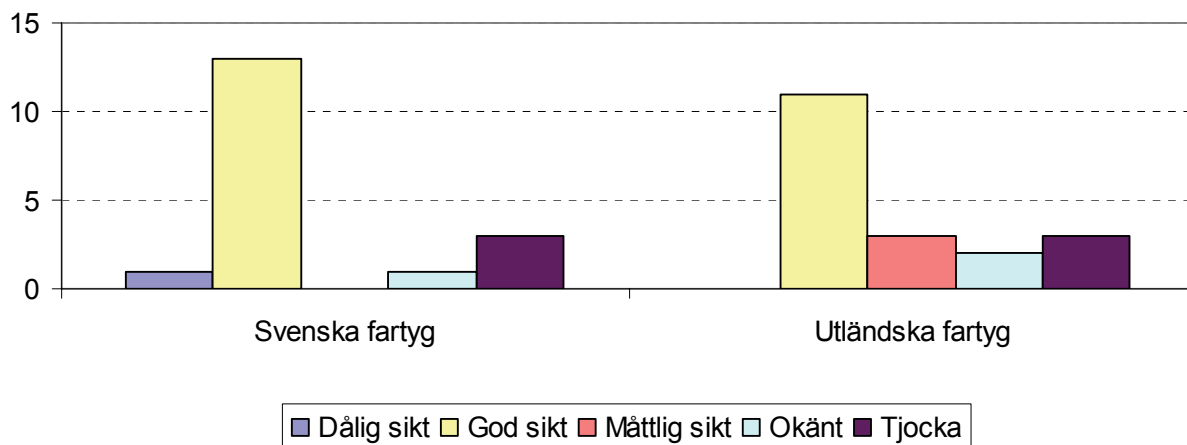
SKROVSKADA (vatteninträning i fartyget)	Fiskefartyg		Passagerarfartyg		Tankfartyg		Torrlastfartyg		Övriga fartyg		Totalt	
	Sv.	Utl.	Sv.	Utl.	Sv.	Utl.	Sv.	Utl.	Sv.	Utl.	Sv.	Utl.
Inget läckage	1	1	7	-	1	1	-	5	4	-	13	7
Mindre läckage	1	-	2	1	-	-	-	4	1	1	4	6
Okänt	-	2	1	-	-	-	-	2	-	-	1	4
Större läckage	-	-	-	-	-	-	-	2	-	-	-	2

Uppgift om lots ombord - ej ombord - lotsdispens i samband med händelserna

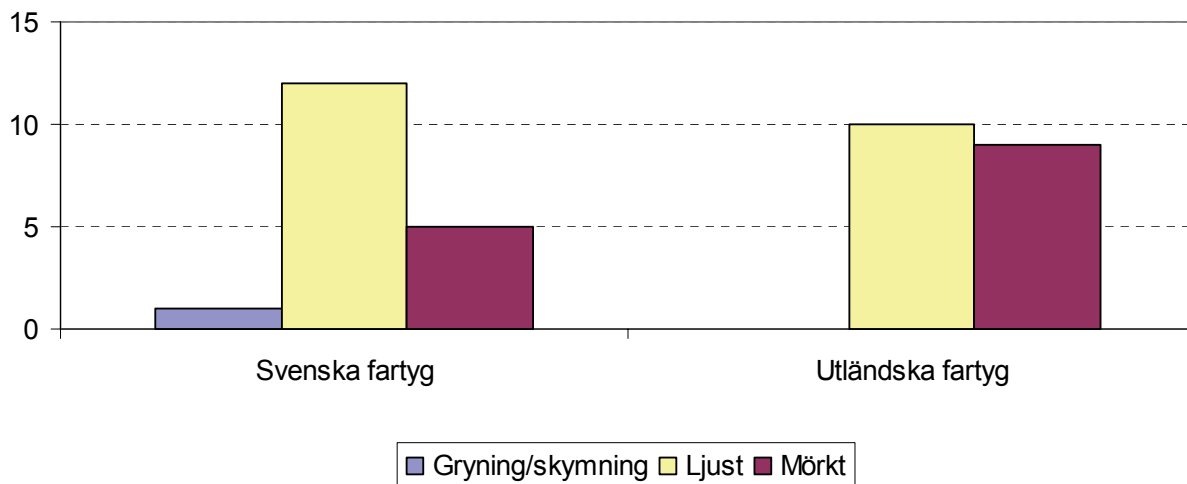
LOTS	Fiskefartyg		Passagerarfartyg		Tankfartyg		Torrlastfartyg		Övriga fartyg		Totalt	
	Sv.	Utl.	Sv.	Utl.	Sv.	Utl.	Sv.	Utl.	Sv.	Utl.	Sv.	Utl.
Fanns ej ombord	2	3	10	-	-	1	-	9	5	1	17	14
Fanns ombord	-	-	-	-	1	-	-	2	-	-	1	2
Okänt	-	-	-	-	-	-	-	1	-	-	-	1
Lotsdispens	-	-	-	1	-	-	-	1	-	-	-	2

(forts. Grundstötning)

Siktförhållande fördelat i antal



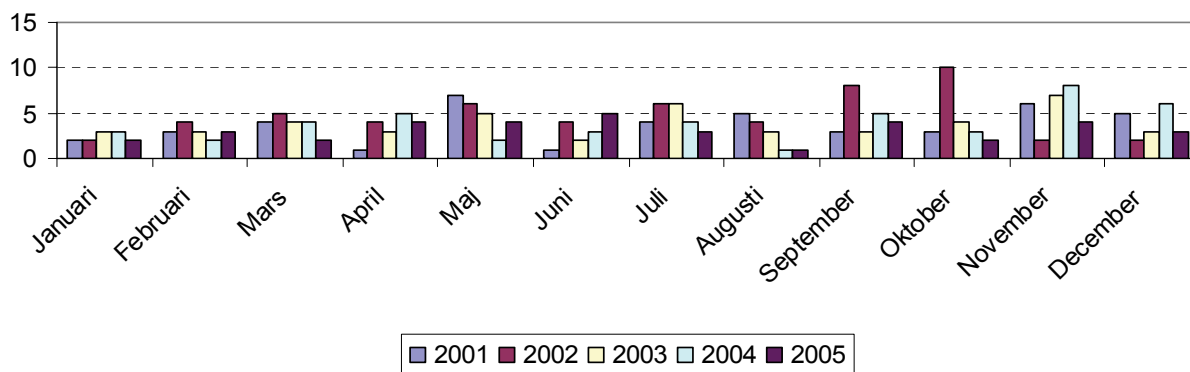
Ljusförhållande fördelat i antal



**Definition av siktförhållande**

- God sikt > 5 M
- Måttlig sikt 2 - 5 M
- Dålig sikt 0,5 - 2 M
- Dis, lätt dimma, nederbörd 0,25 - 0,5 M
- Tjocka < 0,25 M

Antal grundstötning fördelade under årets månader, 2001 - 2005  
(svenska och utländska fartyg)



## Kollision med annat föremål

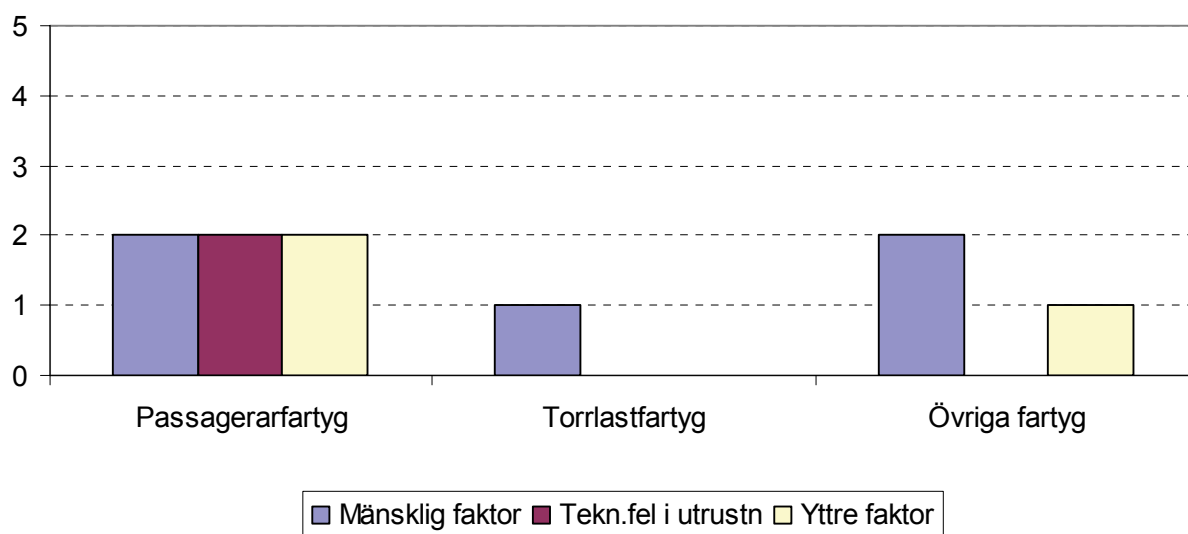
Under år 2005 har 15 händelser (10 svenska och 5 utländska fartyg) rapporterats. En händelse har bedömts som *allvarlig olycka*, se händelsebeskrivning allvarliga olyckor. Övriga 14 händelser har bedömts som *mindre allvarlig olycka*. Inget miljöfarligt utsläpp har så vitt känt skett i samband med kollisionerna.

## Fördelning efter fartygsart

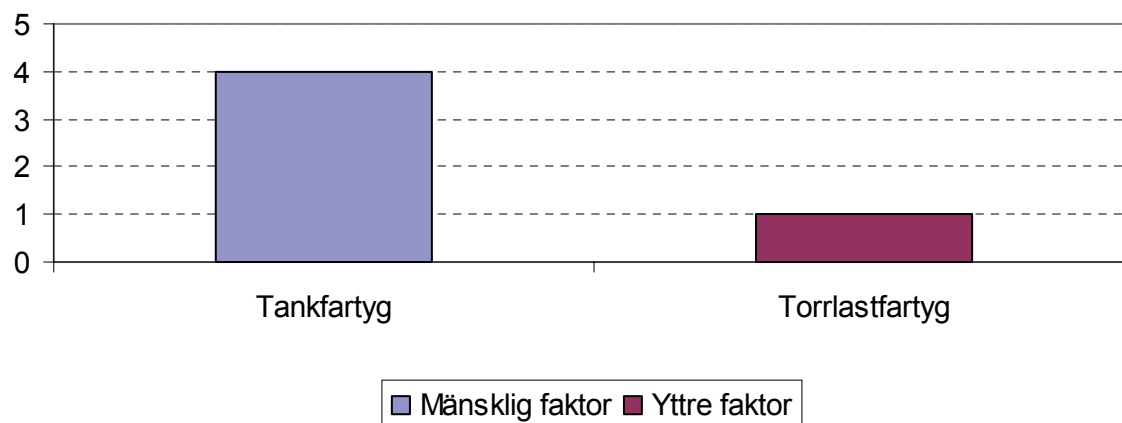
Fiskefartyg		Passagerarfartyg		Tankfartyg		Torrlastfartyg		Övriga fartyg		Totalt	
Sv.	Utl.	Sv.	Utl.	Sv.	Utl.	Sv.	Utl.	Sv.	Utl.	Sv.	Utl.
-	-	6	-	-	4	1	1	3	-	10	5
<b>Tillbud</b>											
-	-	1	-	-	-	-	-	-	-	1	-

## Huvudsaklig orsak - fördelning efter fartygsart i antal

## Svenska fartyg



## Utländska fartyg

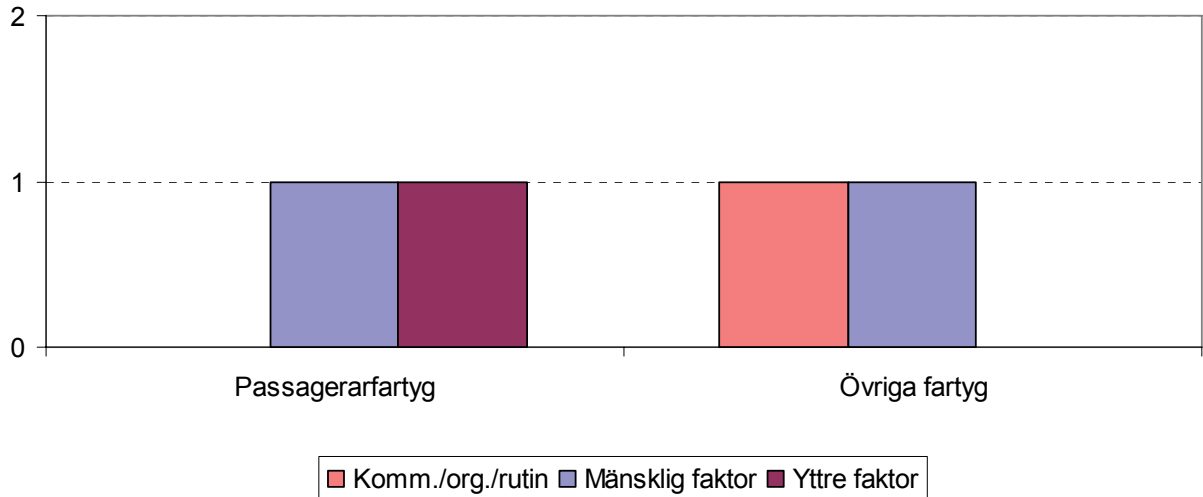


(forts. Kollision med annat föremål)

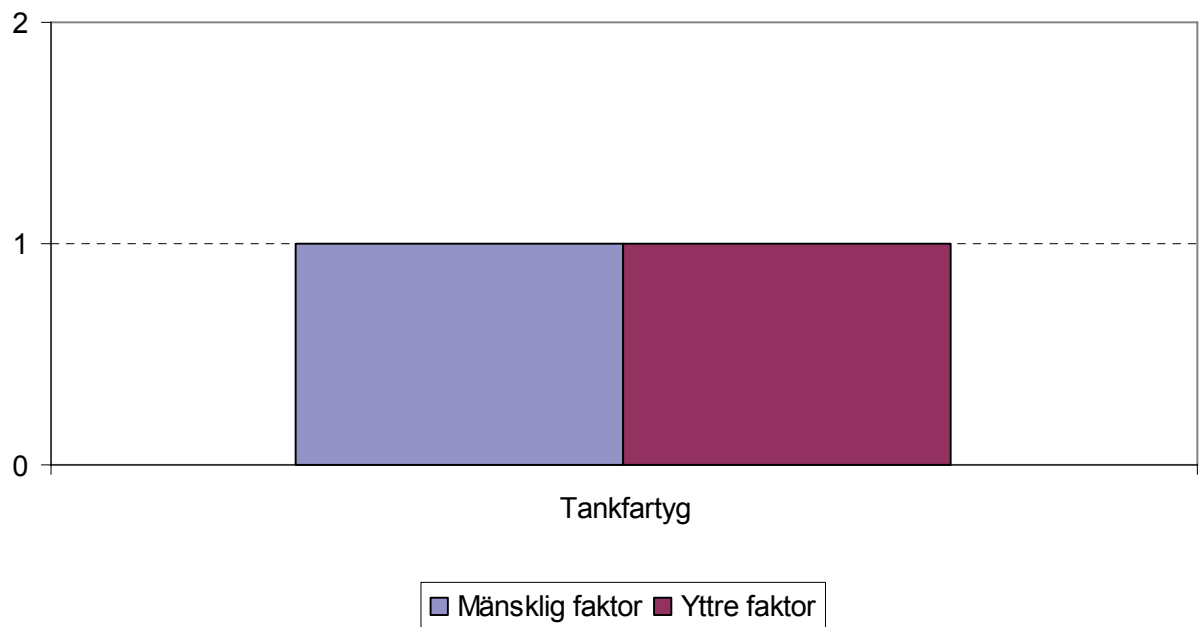
Nedanstående diagram visar i förekommande fall bidragande orsaker till den huvudsakliga orsaken, fördelade efter fartygsart. Samtliga noterade bidragande orsaker redovisas i diagrammet, en händelse kan ha fler än en bidragande orsak.

**Bidragande orsaker – fördelat i antal efter fartygsart**

**Svenska fartyg**



**Utländska fartyg**



(forts. Kollision med annat föremål)

**Konsekvenser av skrovskadorna på fartygen**

SKROVSKADA (vatteninträngning i fartyget)	Fiske- fartyg		Passa- gerar- fartyg		Tank- fartyg		Torrlast- fartyg		Övriga fartyg		Totalt	
	Sv.	Utl.	Sv.	Utl.	Sv.	Utl.	Sv.	Utl.	Sv.	Utl.	Sv.	Utl.
Inget läckage	-	-	5	-	-	3	1	1	3	-	9	4
Mindre läckage	-	-	1	-	-	-	-	-	-	-	1	-
Okänt	-	-	-	-	-	1	-	-	-	-	-	1

**Uppgift om lots ombord/ej ombord/lotsdispens i samband med händelserna**

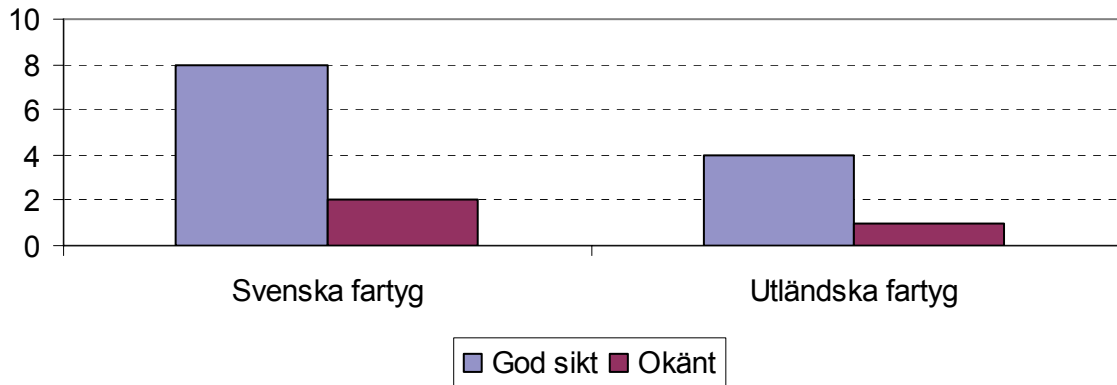
LOTS	Fiske- fartyg		Passa- gerar- fartyg		Tank- fartyg		Torrlast- fartyg		Övriga fartyg		Totalt	
	Sv.	Utl.	Sv.	Utl.	Sv.	Utl.	Sv.	Utl.	Sv.	Utl.	Sv.	Utl.
Fanns ej ombord	-	-	5	-	-	-	1	-	3	-	9	-
Fanns ombord	-	-	-	-	-	4	-	1	-	-	-	5
Lotsdispens	-	-	1	-	-	-	-	-	-	-	1	-

**Fartygens verksamhet vid händelserna**

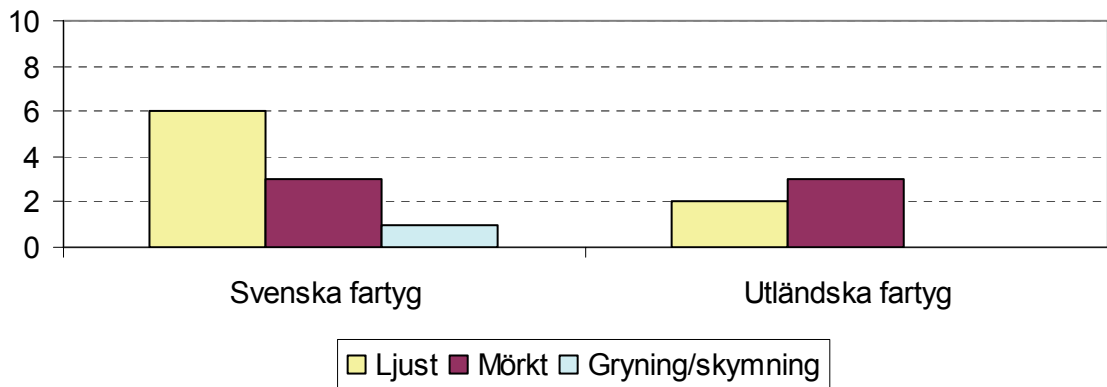
FARTYGETS VERKSAMHET	Fiske- fartyg		Passa- gerar- fartyg		Tank- fartyg		Torrlast- fartyg		Övriga fartyg		Totalt	
	Sv.	Utl.	Sv.	Utl.	Sv.	Utl.	Sv.	Utl.	Sv.	Utl.	Sv.	Utl.
Förtöjt vid kaj	-	-	1	-	-	-	-	-	-	-	1	-
Till sjöss	-	-	1	-	-	-	1	1	3	-	5	1
Vid ankomst till hamn	-	-	3	-	-	3	-	-	-	-	3	3
Vid avgång från hamn	-	-	1	-	-	1	-	-	-	-	1	1

(forts. Kollision med annat föremål)

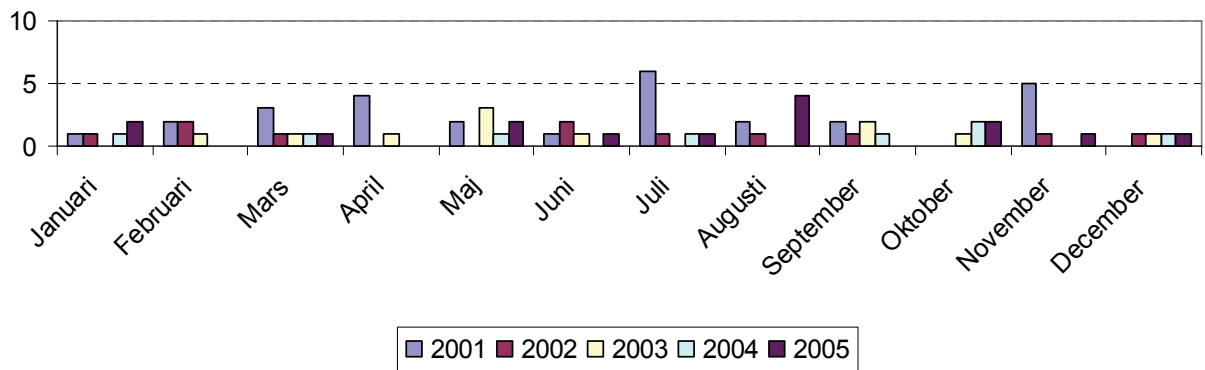
Siktförhållande fördelat i antal



Ljusförhållande fördelat i antal



Antal kollisioner med annat föremål, fördelat under årets månader 2001-2005



## Kollision mellan fartyg

I nedanstående tabeller och diagram redovisas de inblandade handels- och fiskefartygen, 8 svenska och 9 utländska fartyg. Samtliga händelser har bedömts som *mindre allvarlig olycka*. Inget miljöfarligt utsläpp har såvitt känt skett i samband med kollisionerna.

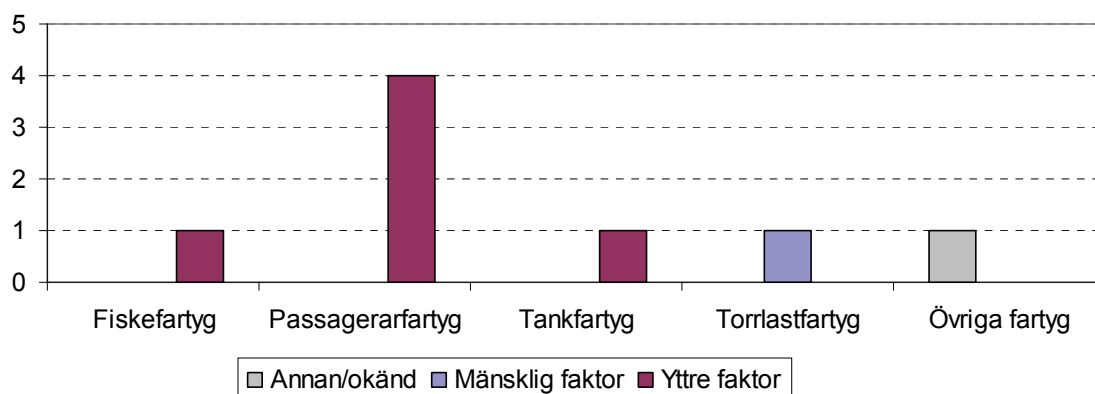
2 kollisioner mellan svenska/utländska fartyg  
 3 kollisioner mellan utländska/utländska fartyg  
 6 kollisioner mellan svenska fartyg/fritidsbåtar  
 1 kollision mellan utländskt fartyg/fritidsbåt

### Fördelning efter fartygsart

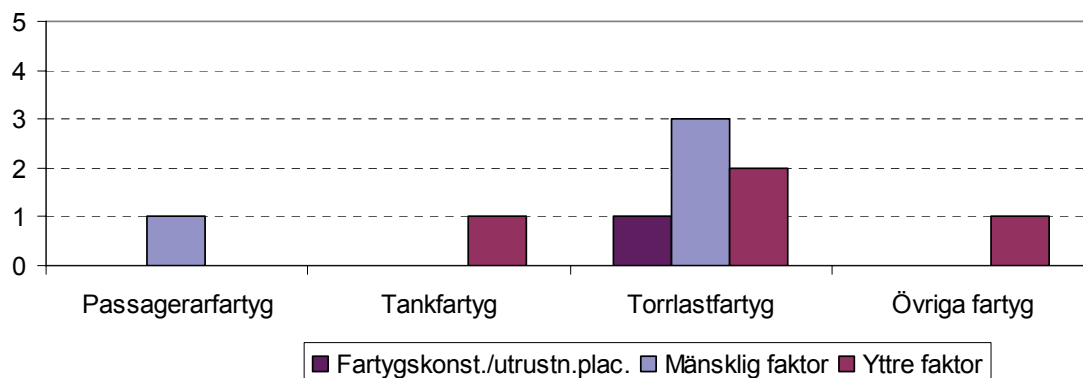
Fiskefartyg		Passagerarfartyg		Tankfartyg		Torrlastfartyg		Övriga fartyg		Totalt	
Sv.	Utl.	Sv.	Utl.	Sv.	Utl.	Sv.	Utl.	Sv.	Utl.	Sv.	Utl.
1	-	4	1	1	1	1	6	1	1	8	9
Tillbud											
1	-	-	-	-	-	-	-	2	-	3	-

### Huvudsaklig orsak, fördelat i antal efter fartygsart

#### Svenska fartyg



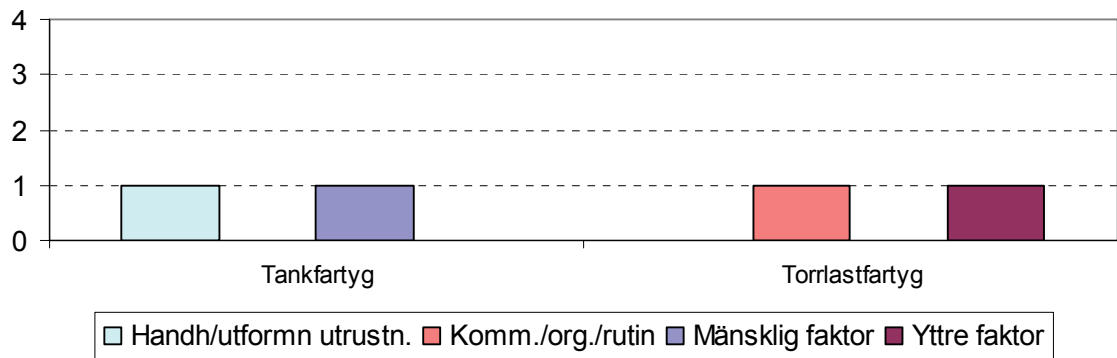
#### Utländska fartyg



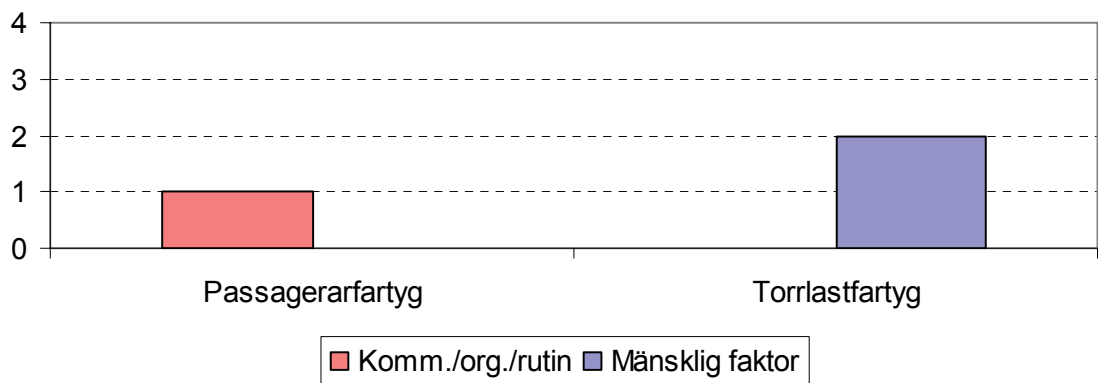
(forts. Kollision mellan fartyg)

### Bidragande orsaker, fördelat i antal efter fartygsart

#### Svenska fartyg

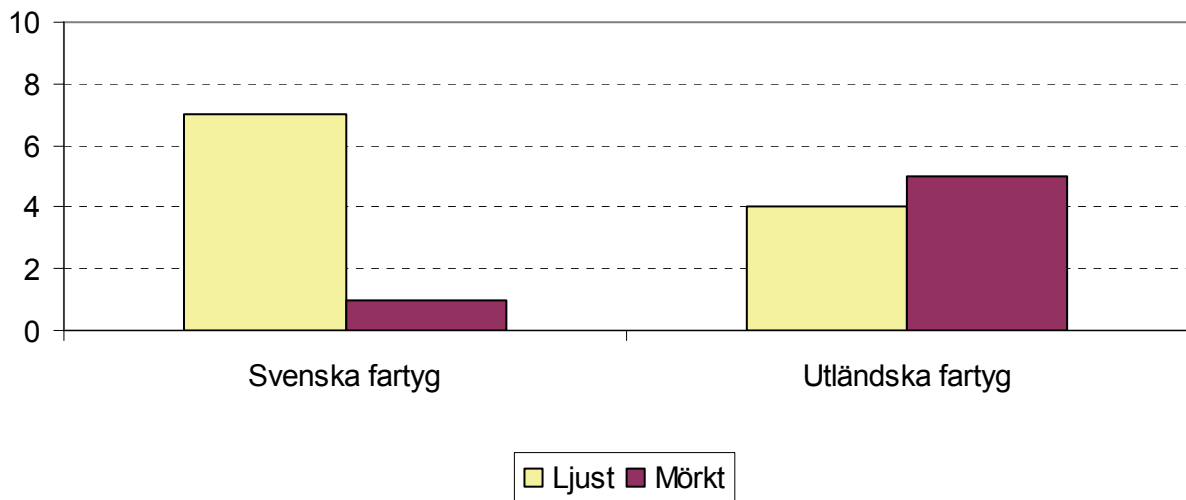


#### Utländska fartyg



(forts. Kollision mellan fartyg)

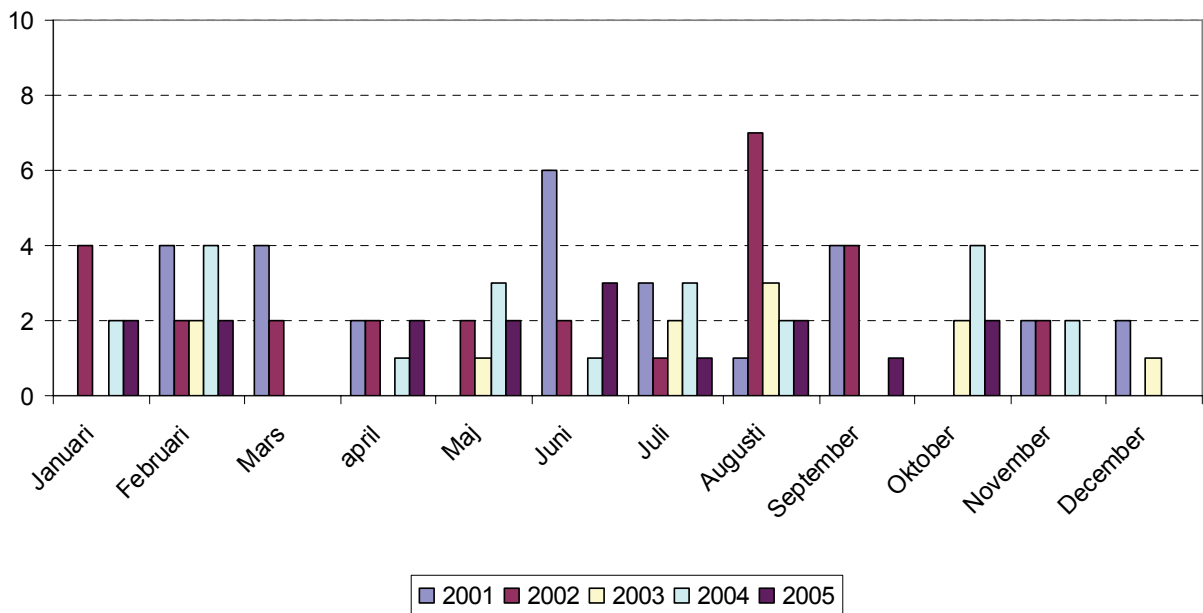
**Ljusförhållande, fördelat i antal**



**Definition av siktförhållande**

- God sikt > 5 M
- Måttlig sikt 2 - 5 M
- Dålig sikt 0,5 - 2 M
- Dis, lätt dimma, nederbörd 0,25 - 0,5 M
- Tjocka < 0,25 M

Antal inblandade handels- och fiskefartyg, (svenska och utländska) fördelning under årets månader, 2001-2005



(forts. Kollision mellan fartyg)

**Konsekvenser av skrovskadorna på fartygen**

SKROVSKADA (vatteninträngning i fartyget)	Fiskefartyg		Passagerarfartyg		Tankfartyg		Torrlastfartyg		Övriga fartyg		Totalt	
	Sv.	Utl.	Sv.	Utl.	Sv.	Utl.	Sv.	Utl.	Sv.	Utl.	Sv.	Utl.
Inget läckage	-	-	4	1	1	1	1	6	1	1	7	9
Mindre läckage	1	-	-	-	-	-	-	-	-	-	1	-

**Uppgift om lots ombord/ej ombord/lotsdispens i samband med händelserna**

LOTS	Fiskefartyg		Passagerarfartyg		Tankfartyg		Torrlastfartyg		Övriga fartyg		Totalt	
	Sv.	Utl.	Sv.	Utl.	Sv.	Utl.	Sv.	Utl.	Sv.	Utl.	Sv.	Utl.
Fanns ej ombord	1	-	4	1	1	-	1	4	1	1	8	6
Fanns ombord	-	-	-	-	-	1	-	2	-	-	-	3

**Fartygens verksamhet vid händelserna**

FARTYGETS VERKSAMHET	Fiskefartyg		Passagerarfartyg		Tankfartyg		Torrlastfartyg		Övriga fartyg		Totalt	
	Sv.	Utl.	Sv.	Utl.	Sv.	Utl.	Sv.	Utl.	Sv.	Utl.	Sv.	Utl.
Fiske	1	-	-	-	-	-	-	-	-	-	1	-
Till sjöss	-	-	3	1	1	-	1	4	1	1	6	6
Vid ankomst till hamn	-	-	-	-	-	1	-	2	-	-	-	3
Vid avgång från hamn	-	-	1	-	-	-	-	-	-	-	1	-

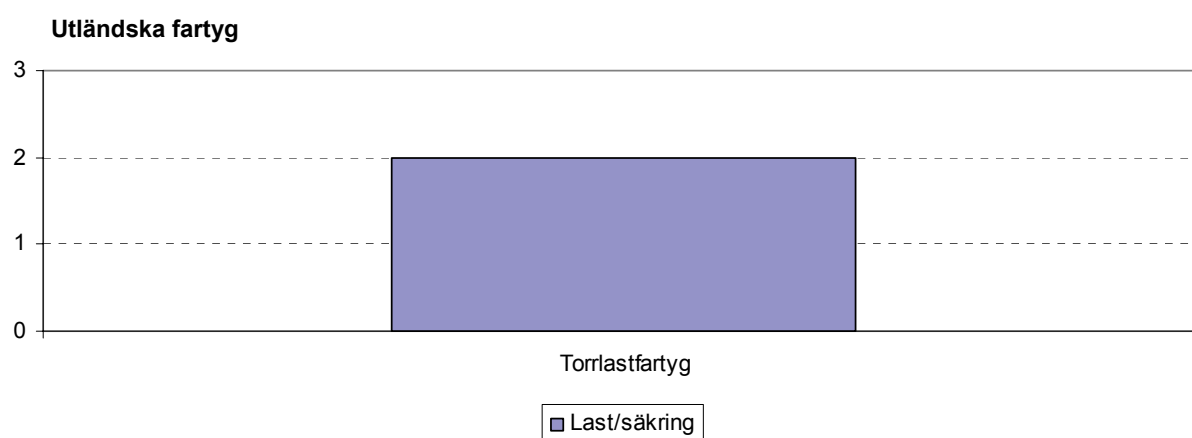
## Lastförskjutning

Under 2005 har två lastförskjutningar rapporterats. Båda lastförskjutningarna har bedömts som *mindre allvarlig olycka*.

Fördelning efter fartygsart

Fiskefartyg		Passagerarfartyg		Tankfartyg		Torrlastfartyg		Övriga fartyg		Totalt	
Sv.	Utl.	Sv.	Utl.	Sv.	Utl.	Sv.	Utl.	Sv.	Utl.	Sv.	Utl.
-	-	-	-	-	-	-	2	-	-	-	2

### Huvudsaklig orsak, fördelning i antal efter fartygsart



### Läckage/kantring/väderskada

Under år 2005 rapporterades sex händelser, fem svenska fartyg och ett utländskt fartyg. En händelse medförde *totalförlust*. Båda besättningsmännen skadades, se händelsebeskrivning för lista fartyg. Två händelser har bedömts som *allvarlig olycka*, se händelsebeskrivning allvarliga olyckor. Övriga händelser har bedömts som *mindre allvarlig olycka*. Ett mindre oljeutsläpp, bunkerolja har noterats.

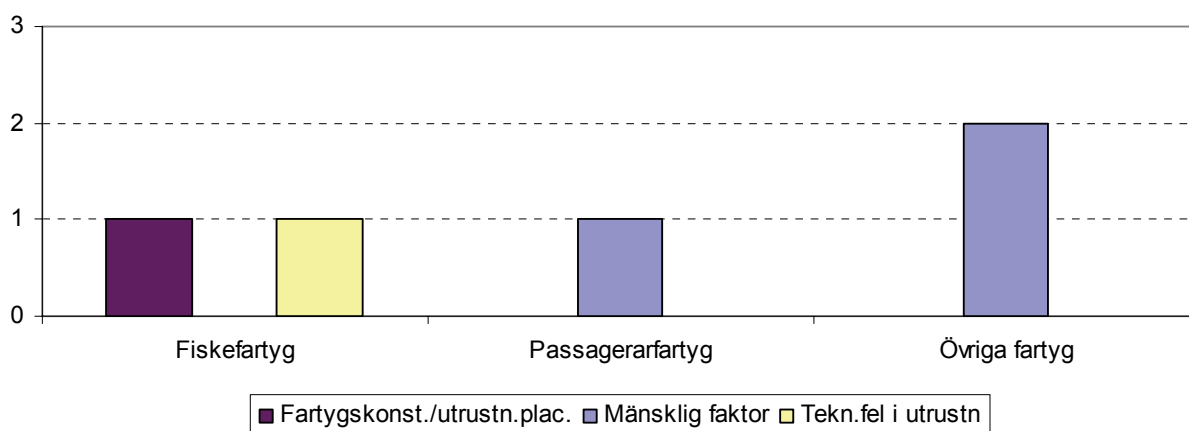
Fördelning efter fartygsart

Fiskefartyg		Passagerarfartyg		Tankfartyg		Torrlastfartyg		Övriga fartyg		Totalt	
Sv.	Utl.	Sv.	Utl.	Sv.	Utl.	Sv.	Utl.	Sv.	Utl.	Sv.	Utl.
2	-	1	-	-	-	-	1	2	-	5	1
<i>därav totalförlust</i>											
-	-	-	-	-	-	-	-	1	-	1	-

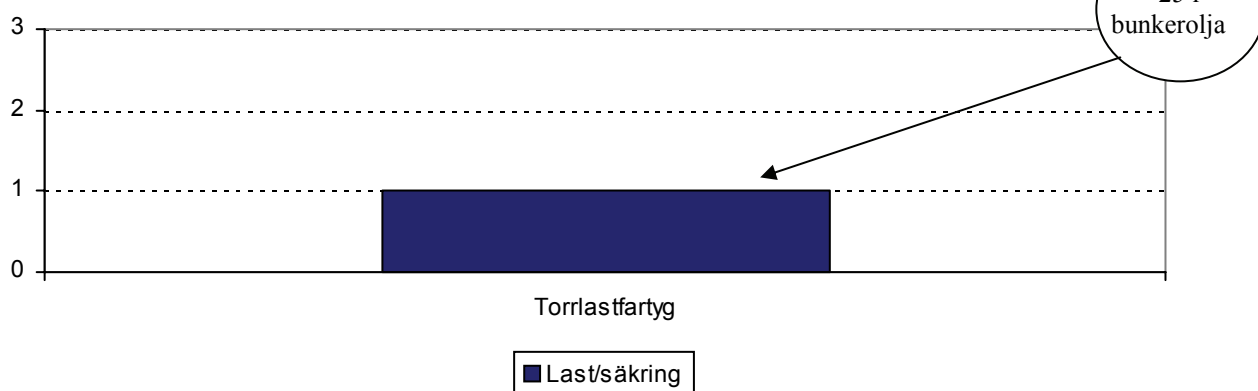
(forts. Läckage/kantring/väderskada)

### Huvudsaklig orsak – fördelat i antal efter fartygsart

#### Svenska fartyg



#### Utländska fartyg



### Konsekvenser av skrovskadorna på fartygen

SKROVSKADA (vatteninträngning i fartyget)	Fiske- fartyg		Passa- gerar- fartyg		Tank- fartyg		Torrlast- fartyg		Övriga fartyg		Totalt	
	Sv.	Utl.	Sv.	Utl.	Sv.	Utl.	Sv.	Utl.	Sv.	Utl.	Sv.	Utl.
Inget läckage	1	-	-	-	-	-	-	1	1	-	2	1
Mindre läckage	1	-	-	-	-	-	-	-	-	-	1	-
Okänt	-	-	1	-	-	-	-	-	-	-	1	-
Större läckage	-	-	-	-	-	-	-	-	1	-	1	-

## Maskinhaveri

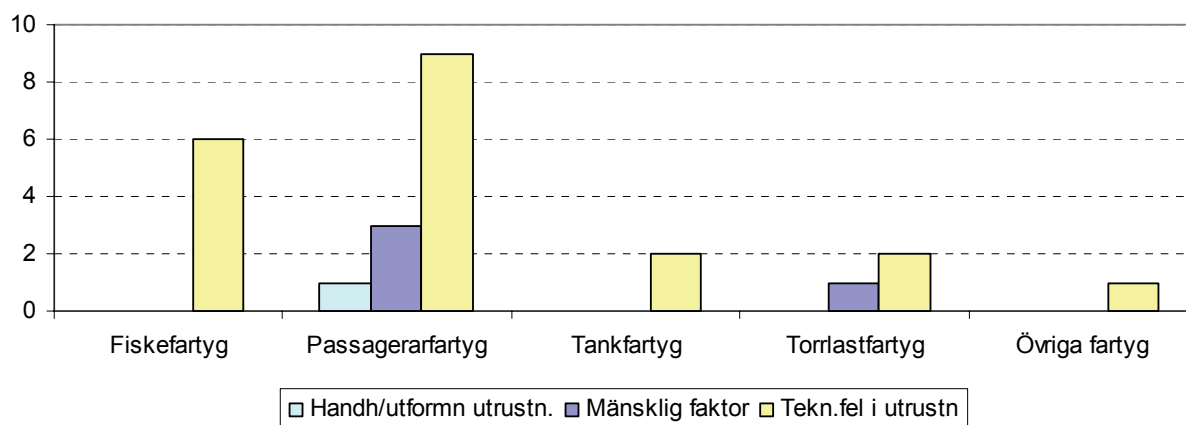
Under år 2005 har 31 maskinhaverier rapporterats. Samtliga händelser har bedömts som *mindre allvarlig olycka*. Inget miljöfarligt utsläpp har rapporterats i samband med händelserna.

## Fördelning efter fartygsart

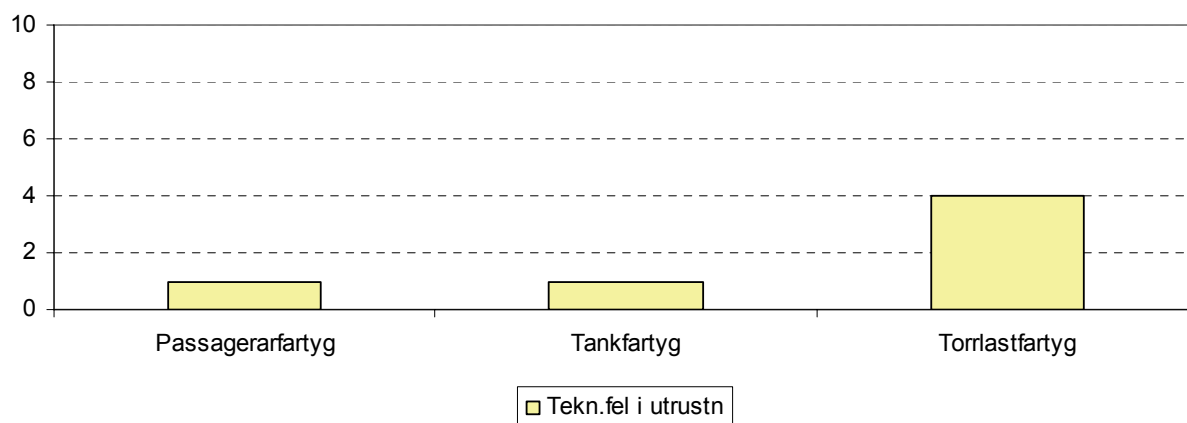
Fiskefartyg		Passagerarfartyg		Tankfartyg		Torrlastfartyg		Övriga fartyg		Totalt	
Sv.	Utl.	Sv.	Utl.	Sv.	Utl.	Sv.	Utl.	Sv.	Utl.	Sv.	Utl.
6	-	13	1	2	1	3	4	1	-	25	6

## Huvudsaklig orsak – fördelat i antal efter fartygsart

## Svenska fartyg



## Utländska fartyg



Konsekvenser i samband med skrovskadorna på fartygen

SKROVSKADA (vatteninträngning i fartyget)	Fiske- fartyg		Passagerar- fartyg		Tank- fartyg		Torrlast- fartyg		Övriga fartyg		Totalt	
	Sv.	Utl.	Sv.	Utl.	Sv.	Utl.	Sv.	Utl.	Sv.	Utl.	Sv.	Utl.
Inget läckage	6	-	13	1	2	1	3	4	1	-	25	6

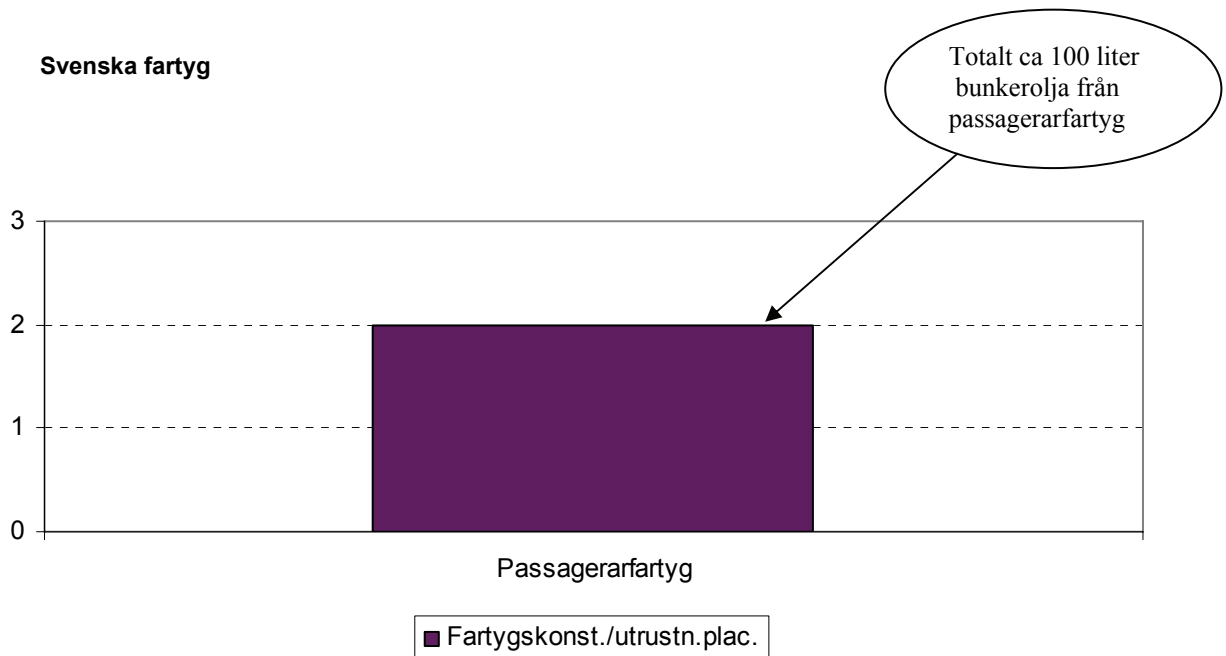
Utsläpp

Under år 2005 har två utsläpp rapporterats med svenska fartyg. Båda bedömdes som *mindre allvarlig olycka*.

Fördelning efter fartygsart

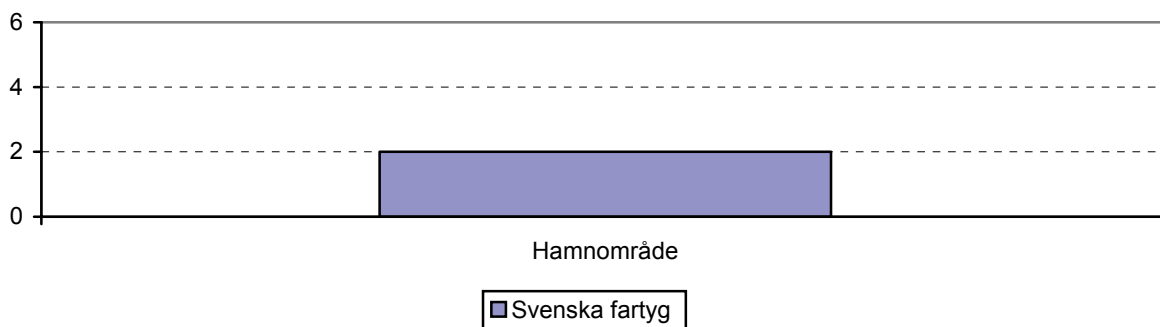
Fiskefartyg		Passagerar- fartyg		Tankfartyg		Torrlast- fartyg		Övriga fartyg		Totalt	
Sv.	Utl.	Sv.	Utl.	Sv.	Utl.	Sv.	Utl.	Sv.	Utl.	Sv.	Utl.
-	-	2	-	-	-	-	-	-	-	2	-

Huvusaklig orsak, fördelat i antal efter fartygsart



(forts. Utsläpp)

## Antal utsläpp fördelat efter farvattenstyp



## Övriga händelser

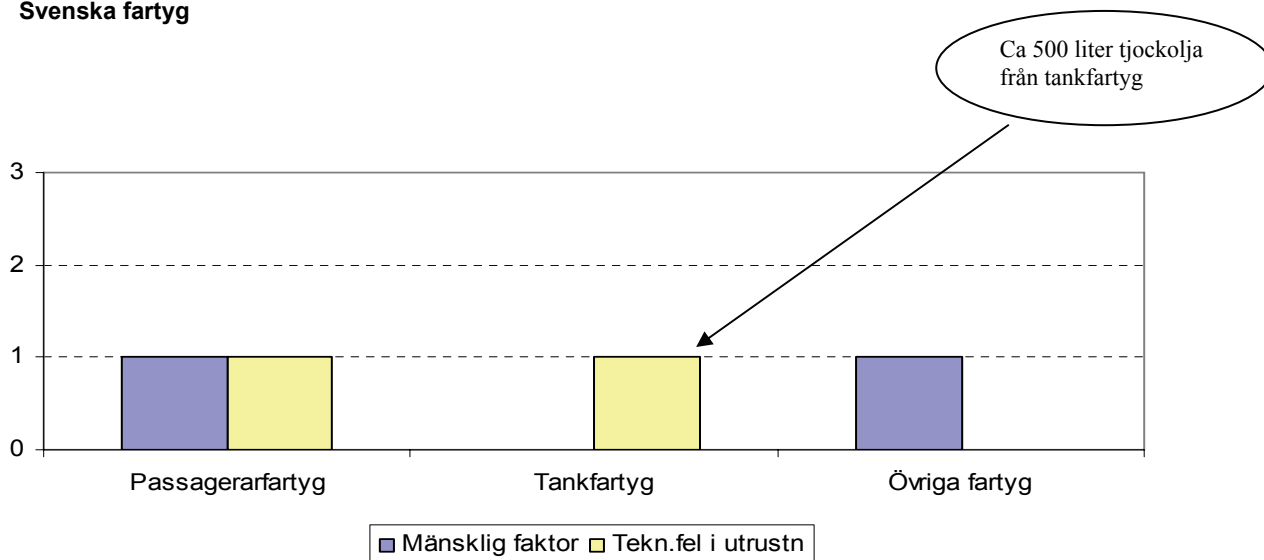
Under år 2005 rapporterades fem händelser som klassificerades till ”övriga händelser”, fyra svenska och ett utländskt fartyg. Ett svenskt oljetankfartyg *kondemnerades*, då skadorna blev stora. I samband med händelsen skedde ett mindre utsläpp av tjockolja se händelsebeskrivning för lista fartyg. De övriga händelserna bedömdes som *mindre allvarlig olycka*.

## Fördelning efter fartygsart

Fiskefartyg		Passagerarfartyg		Tankfartyg		Torrlastfartyg		Övriga fartyg		Totalt	
Sv.	Utl.	Sv.	Utl.	Sv.	Utl.	Sv.	Utl.	Sv.	Utl.	Sv.	Utl.
-	-	2	-	1	-	-	1	1	-	4	1
<i>därav totalförlust</i>											
-	-	-	-	1	-	-	-	-	-	1	-
<b>Tillbud</b>											
-	-	-	-	-	1	-	-	-	-	-	1

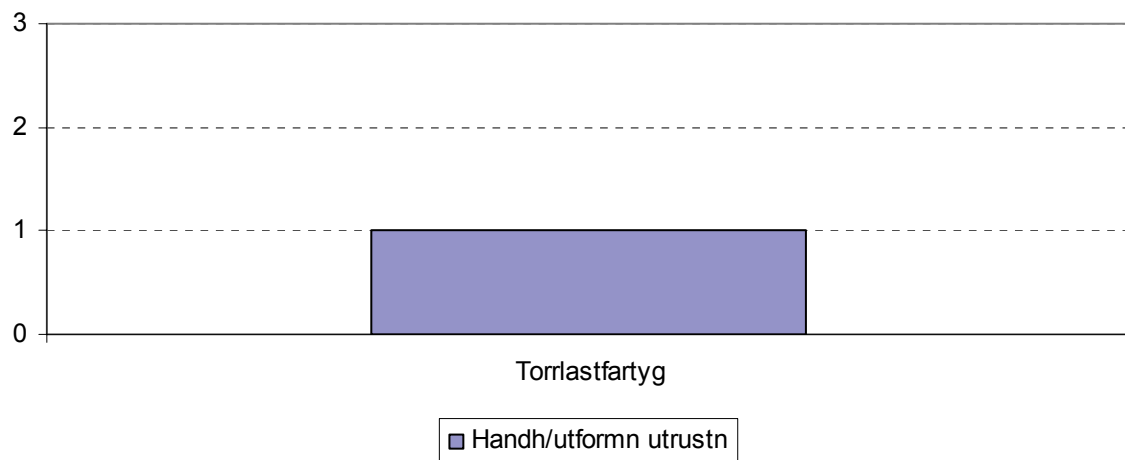
## Huvudsaklig orsak – fördelat i antal efter fartygsart

## Svenska fartyg



(forts. Övriga händelser)

**Utländska fartyg**



## INSJÖ år 2006

### Sammanställning av totalt inrapporterade olyckor, olyckstillbud samt avvikelser till INSJÖ t. o.m. år 2006

Sjöfartsinspektionen och Sveriges Redareförening har i samarbete med berörda fackföreningar gjort en gemensam satsning och skapat INSJÖ – ett informationssystem om olyckor, tillbud ("near misses") till sjöss.

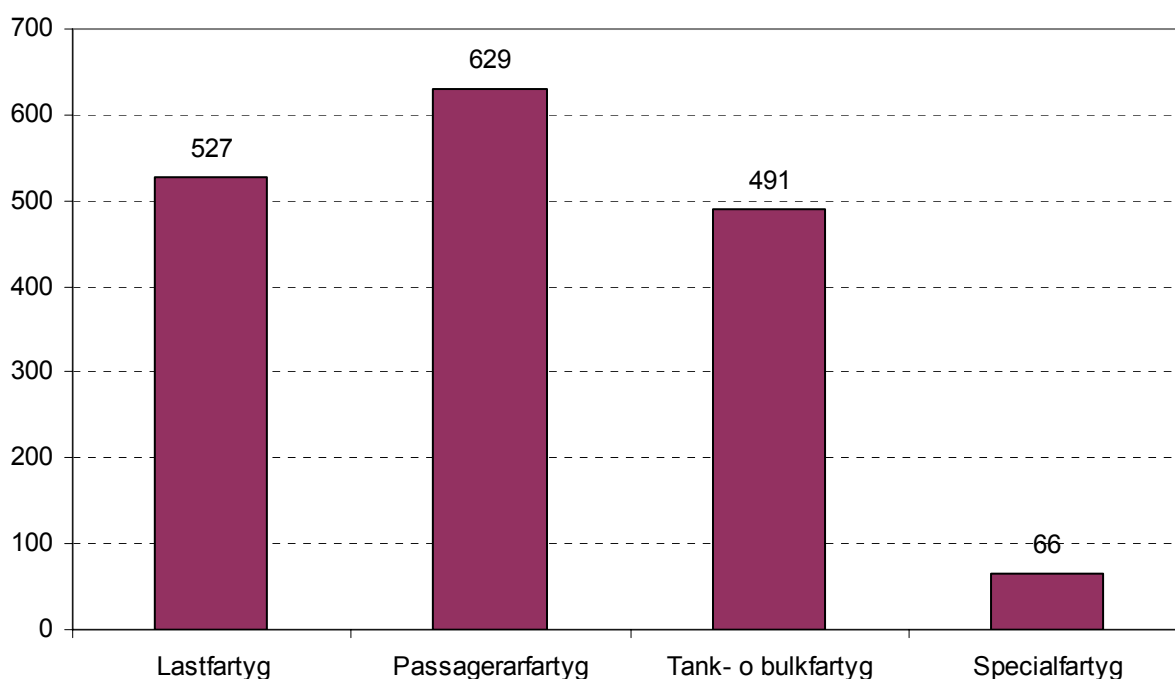
Fr.o.m. år 2001 är INSJÖ operativt efter att ha testats i ett flerårigt försöksprojekt. INSJÖ är en databas, en erfarenhetsbank, uppbyggd av kritiska händelser och tillbud. Erfarenhetsbanken består av rapporter från rederiernas ISM-ansvariga (Designated Persons).

För att kunna få ett system, där alla rapporter hanteras anonymt, har man valt att låta ICC, IPSO CLASSIFICATION & CONTROL AB, administrera systemet. Rapporten kvitteras med ett uttag ur databasen som visar händelser som liknar den man har rapporterat. Denna samlade erfarenhet kan sedan återkopplas till alla berörda inom rederiet.

Själva kärnan, informationssystemet INSJÖ, är en databas och en erfarenhetsbank, uppbyggd av erfarenheter från kritiska händelser, olyckor och tillbud i samband med drift av och arbete på fartyg. Det väsentliga innehållet i erfarenhetsbanken består av rapporter från rederier, fartygs skyddskommittéer samt besättningsmedlemmar ombord i svenska fartyg. Rapporterna, som hanteras anonymt i systemet, inrapporteras via rederiets ISM-ansvarig (Designated Person).

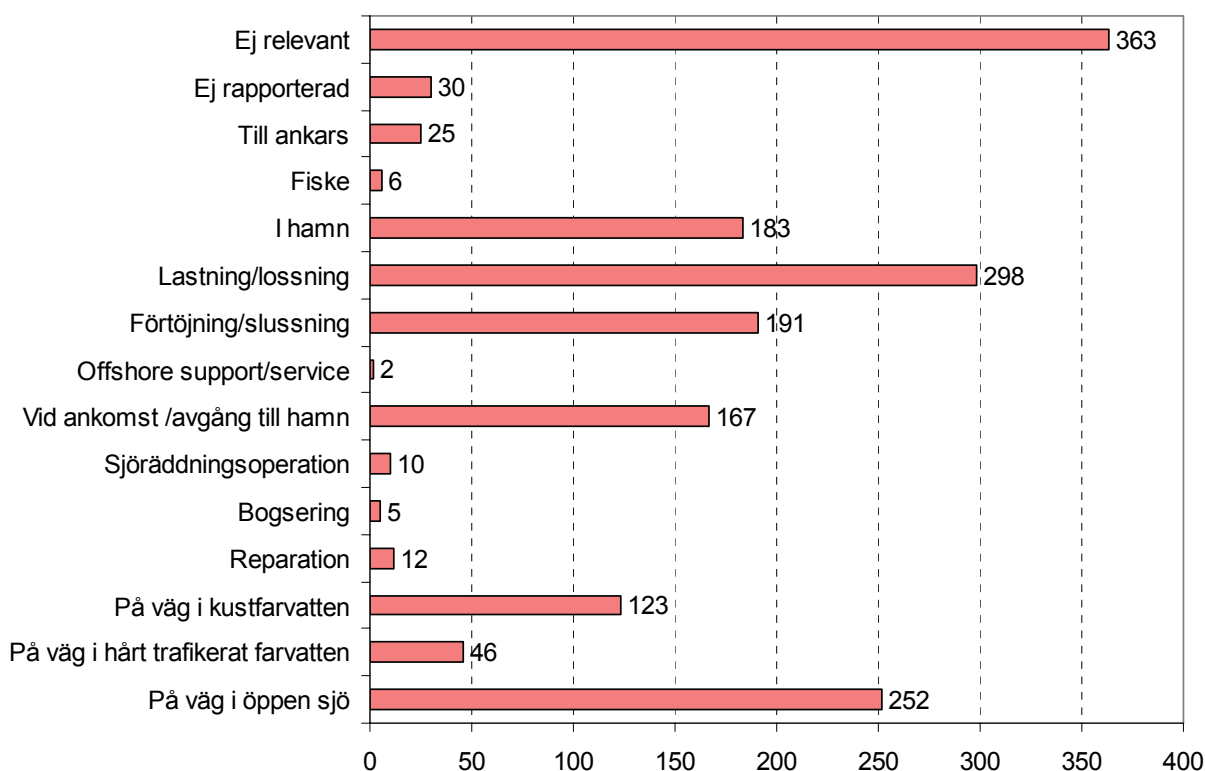
Inrapporteringen till INSJÖ startade under 2001 och nedan visas en sammanställning av de inkomna rapporterna till INSJÖ, t.o.m. 2006, totalt 1 713 rapporter.

### Antal rapporter fördelade efter fartygart

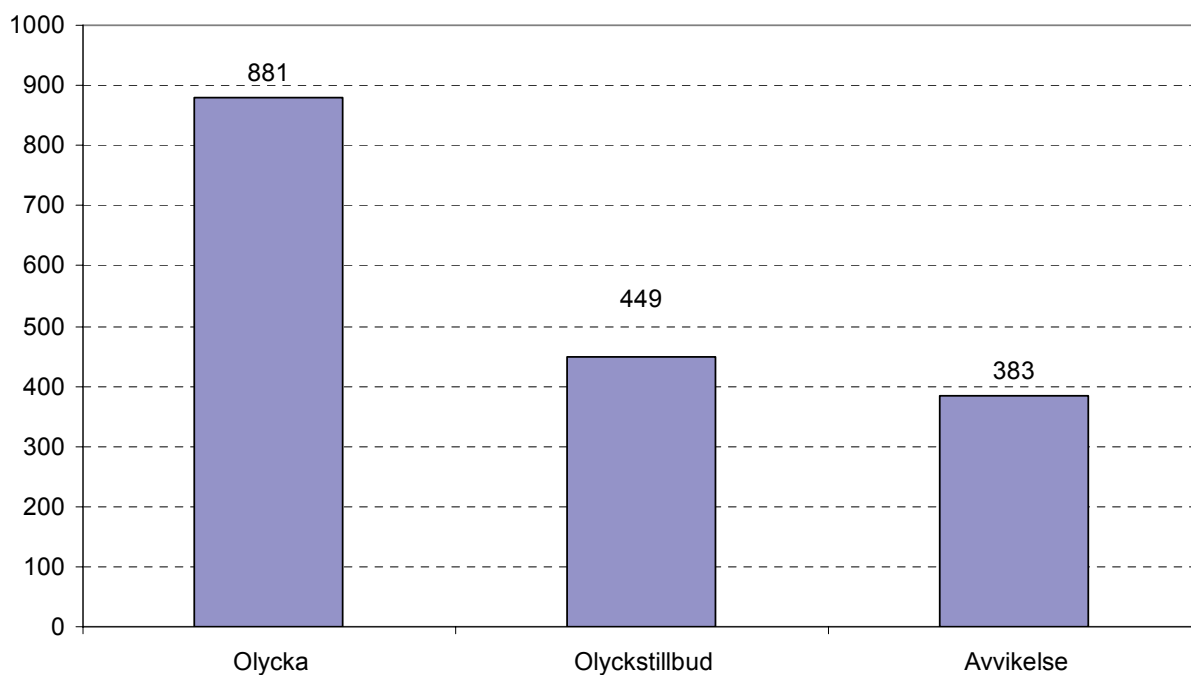


(forts. INSJÖ)

**Antal rapporter fördelade efter fartygs aktivitet**



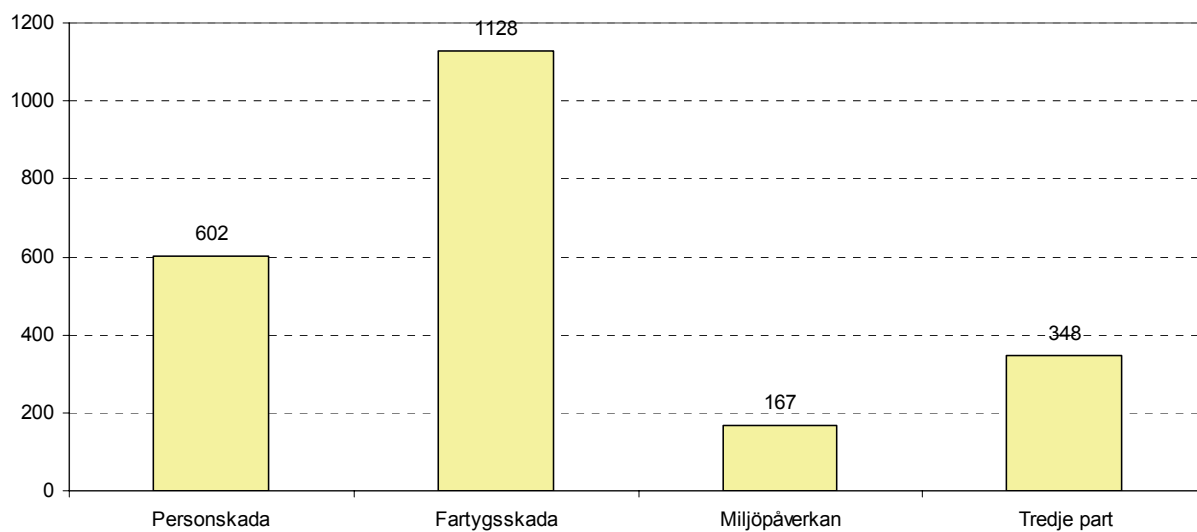
**Antal rapporter fördelade efter händelse**



- Olycka** Händelse som har inträffat och fått en oönskad konsekvens.
- Olyckstillbud** Potentiellt farlig situation eller händelse som har inträffat men inte fått någon konsekvens.
- Avvikelse** Säkerhetsbrist som skulle kunna få en oönskad konsekvens. Observerat förhållande som kan innebära risk.

(forts. INSJÖ)

**Konsekvensfördelning**



## Grundstötningar – positionsangivelser

Nr	Fartygsnamn/ Nationalitet	Fartygsart	Latitud	Longitud
Bråvikens sjöområde				
1	STEEL QUEEN/ Nederländerna	Torrlastfartyg	N 58° 40'	E 017° 09'
Gotlands sjöområde				
2	LIAN/S:t Vincent and The Grenadines	Torrlastfartyg	N 58° 01'	E 019° 21'
Hanöbuktens sjöområde				
3	ISABELLA/Estland	Fiskefartyg	N 56° 08'	E 015° 36'
4	DREAMER/Antigua	Torrlastfartyg	N 56° 09'	E 014° 48'
5	BAIBA/Lettland	Fiskefartyg	N 56° 09'	E 015° 34'
6	ANNA MARIE/Antigua	Torrlastfartyg	N 56° 09'	E 014° 51'
Kalmarsunds sjöområde				
7	BERNHARD/ Sverige	Fiskefartyg	N 56° 11'	E 016° 23'
8	VIKA/Lettland	Torrlastfartyg	N 57° 43'	E 016° 42'
9	MARINA S/Danmark	Torrlastfartyg	N 57° 28'	E 016° 49'
Kattegatts sjöområde				
10	BRITTA/Sverige	Passagerarfartyg	N 57° 44'	E 011° 36'
11	VESTA/Sverige	Passagerarfartyg	N 57° 38'	E 011° 48'
12	LASSE DAHLQUIST/ Sverige	Passagerarfartyg	N 57° 36'	E 011° 51'
13	HOHEBANK/ Storbritannien	Torrlastfartyg	N 57° 06'	E 012° 13'
14	ALLORA/Honduras	Torrlastfartyg	N 58° 47'	E 013° 11'
15	JÄMTLAND/Gibraltar	Torrlastfartyg	N 56° 53'	E 012° 28'
Mälarens sjöområde				
16	TJB 747 /Sverige	Övriga fartyg	N 58° 46'	E 017° 51'
17	GRIMSKÄR/Sverige	Arbetsfartyg	N 59° 30'	E 016° 53'
18	PILOT 111 SE/Sverige	Övriga fartyg (lotsbåt)	N 58° 47'	E 017° 50'
Skagerraks sjöområde				
19	EMELIE/Sverige	Passagerarfartyg	N 58° 50'	E 011° 04'
20	HÖKEN/Sverige	Fiskefartyg	N 58° 22'	E 011° 11'
21	RAN AV LYSEKIL/Sverige	Passagerarfartyg	N 58° 14'	E 011° 21'
22	KVARTSITA/Sverige	Passagerarfartyg	N 58° 41'	E 011° 12'
23	GRETE FIGHTER/Danmark <i>Utsläpp: Lättare olja ca 250 l</i>	Arbetsfartyg	N 58° 39'	E 011° 12'

(forts. Grundstötningar - positionsangivelser)

<b>Nr</b>	<b>Fartygsnamn/ Nationalitet</b>	<b>Fartygsart</b>	<b>Latitud</b>	<b>Longitud</b>
<b>Stockholms sjöområde</b>				
24	VIBERÖ/Sverige	Passagerarfartyg	N 59° 22'	E 018° 18'
25	NAPOLEON AF WESTERÅS/Sverige	Passagerarfartyg	N 59° 35'	E 016° 31'
26	BELLE AMIE/Sverige	Passgerarfartyg	N 59° 22'	E 018° 16'
27	TJB 714/Sverige	Arbetsfartyg	N 60° 16'	E 018° 41'
28	RUSTON/Sverige	Fritidsfartyg	N 59° 17'	E 018° 54'
29	REGINA BALTICA/Estland	Passagerarfartyg	N 59° 44'	E 019° 14'
<b>Södra Bottenhavets sjöområde</b>				
30	EMMA/Sverige	Passagerarfartyg	N 60° 35'	E 016° 42'
31	BREMER REEDER/Gibraltar	Torrlastfartyg	N 60° 56'	E 017° 11'
32	STOC REGINA/Sverige	Oljetankfartyg	N 58° 06'	E 012° 08'
33	NAVEN/Norge	Torrlastfartyg	N 59° 19'	E 013° 08'
34	WILSON GDYNIA/Barbados	Torrlastfartyg	N 58° 23'	E 012° 19'
<b>Öresunds sjöområde</b>				
35	TRAMP/S:t Vincent and The Grenadines	Torrlastfartyg	N 55° 36'	E 013° 00'
36	TELL AVIE/Danmark	Fiskefartyg	N 55° 34'	E 012° 49'
37	RED WING/Liberia	Kemikalie- tankfartyg	N 55° 50'	E 012° 45'

## Kollision mellan fartyg – positionsangivelser

Nr	Fartygsnamn/ Nationalitet	Fartygsart	Latitud	Longitud
Hanöbukts sjöområde				
1	CAPELLA/Cypern	Torrlastfartyg	N 56° 09'	E 014° 49'
	LANGELAND/Norge	Torrlastfartyg		
Kalmarsunds sjöområde				
2	GARPEN/Sverige	Fiskefartyg	N 57° 28'	E 017° 05'
		Fritidsbåt		
3	TJB 559/Sverige	Övriga fartyg	N 57° 45'	E 016° 47'
	VIA MARIE/Estland	Ro/ro fartyg		
Skagerraks sjöområde				
4	LADY ELENA/Hong Kong	Gastanfartyg LPG	N 58° 04'	E 011° 48'
		Fritidsbåt		
Stockholms sjöområde				
5	SALTSJÖN/Sverige	Passagerarfartyg	N 59° 19'	E 018° 17'
		Fritidsbåt		
6	STORSKÄR/Sverige	Passagerarfartyg	N 59° 21'	E 018° 14'
		Fritidsbåt		
7	SJÖFRÖKEN/Sverige	Passagerarfartyg	N 59° 01'	E 018° 09'
		Fritidsbåt		
8	DELFIN V/Sverige	Passagerarfartyg	N 59° 19'	E 018° 00'
		Fritidsbåt		
Södra Bottenhavets sjöområde				
9	NOREN/Sverige	Torrlastfartyg	N 59° 55'	E 019° 30'
		Fritidsbåt		
Trollhätte sjöområde				
10	SUNLARK/S:t Vincent and The Grenadines	Torrlastfartyg	N 58° 25'	E 012° 21'
	PINTA/Gibraltar	Torrlastfartyg		
Öresunds sjöområde				
11	RIO GRANDE/Sverige	Oljetanfartyg	N 55° 18'	E 012° 40'
	POMERANIA/Bahamas	Passagerarfartyg		
12	FRAMNES/Norge	Kyltransportfartyg	N 56° 07'	E 012° 32'
	DANASUND/Danmark	Bogser- och bärgningsfartyg		