

Innehållsförteckning

ALLMÄNT	2
SJÖOLYCKSSYSTEMET (SOS)	2
AVVIKELSERAPPORTERINGSSYSTEM (INSJÖ).....	2
DEFINITION AV ORSAKSINDELNING	3
DEFINITION AV REDOVISNING AVSEENDE GRUPPEN KOLLISION MELLAN FARTYG.....	3
ANTAL SJÖOLYCKOR OCH TILLBUD UNDER ÅREN 1995 – 2004 OCH DÄRAV ANTAL FÖRLISNINGAR.....	4
ANTAL ANMÄLDA PERSONOLYCKSFALL OMBORD OCH SJUKDOM/SJÄLMORD/FÖRSVINNANDE (EJ TILL FÖLJD AV SJÖOLYCKA) ÅREN 1995 - 2004 I SVENSKA OCH UTLÄNDSKA HANDELS- OCH FISKEFARTYG I SVENSKA FARVATTEN.....	4
ANTAL PASSAGERARE FÖRDELADE PER ÅR UNDER PERIODEN 1995-2004	5
ANTAL RAPPORTERADE OLYCKOR/TILLBUD MED SVENSKA OCH UTLÄNDSKA HANDELS- OCH FISKEFARTYG I SVENSKA FARVATTEN ÅREN 1995 - 2004	6
RAPPORTERADE HÄNDELSER - FÖRDELNING EFTER HÄNDELSENS KARAKTÄR.....	6
<i>Förlista fartyg under åren 1995 - 2004 fördelade på svenska och utländska fartyg.....</i>	<i>6</i>
<i>Antal allvarliga sjöolyckor med svenska och utländska fartyg under åren 1995 – 2004.....</i>	<i>8</i>
ANTAL OLYCKOR/TILLBUD FÖRDELADE EFTER TYP AV HÄNDELSE UNDER ÅREN 2000 - 2004.....	9
ANTAL ANMÄLDA PERSONOLYCKSFALL OMBORD OCH SJUKDOM/SJÄLMORD/FÖRSVINNANDE UNDER ÅREN 2000 - 2004.....	9
OMKOMNA I SAMBAND MED SJÖOLYCKA ÅREN 2000 - 2004	11
RAPPORTERADE OLYCKOR OCH TILLBUD ÅR 2004	12
ANTAL RAPPORTERADE OLYCKOR OCH TILLBUD ÅR 2004 FÖRDELADE EFTER TYP AV HÄNDELSE OCH FARTYGSART PÅ SVENSKA OCH UTLÄNDSKA FARTYG	12
ANTAL PASSAGERARE ÅR 2004	13
FÖRLISTA FARTYG UNDER ÅR 2004.....	13
<i>Händelsebeskrivning</i>	<i>14</i>
REDOVISNING AV ANTAL OMKOMNA PERSONER TILL FÖLJD AV SJÖOLYCKA I SVENSKA OCH UTLÄNDSKA HANDELS- OCH FISKEFARTYG I SVENSKA FARVATTEN 2004.....	16
REDOVISNING AV ANTAL SKADADE PERSONER TILL FÖLJD AV SJÖOLYCKA I SVENSKA OCH UTLÄNDSKA HANDELS- OCH FISKEFARTYG I SVENSKA FARVATTEN 2004.....	17
ANTAL PERSONOLYCKSFALL OCH SJUKDOM/SJÄLMORD/FÖRSVINNANDEN FÖRDELADE EFTER FARTYGSART (EJ I SAMBAND MED SJÖOLYCKA)	17
<i>Händelsebeskrivning av dödsfall till följd av personolycksfall ombord.....</i>	<i>18</i>
GRUNDSTÖTNING.....	22
KOLLISION MELLAN FARTYG.....	26
KOLLISION MED ANNAT FÖREMÅL	30
LÄCKAGE/KANTRING/VÄDERSKADA	33
LASTFÖRSKJUTNING.....	34
BRAND/EXPLOSION	35
MASKINHAVERI	37
UTSLÄPP	39
ÖVRIGA HÄNDELSER	40
INSJÖ ÅR 2005	42
SAMMANSTÄLLNING AV TOTALT INRAPPORTERADE OLYCKOR, OLYCKSTILLBUD SAMT AVVIKELSER TILL INSJÖ T. O.M. 2005	42

Sjöolyckor i svenska farvatten år 2004

Sammanställning av rapporterade sjöolyckor i svenska farvatten med svenska och utländska handels- och fiskefartyg



Bild: Det holländska bulklastfartyget ELKE K., PBES – grundstötning vid fyren Gäveskär den 7 april 2004

Foto: Jan Rosenblad, Göteborgs sjöfartsinspektionsområde

ALLMÄNT

Redogörelse för sjöolyckor i svenska farvatten med handels- och fiskefartyg under år 2004. I redogörelsen redovisas sjöolyckor som inträffat i svenska farvatten, med såväl svenska som utländska fartyg, under kalenderåret 2004 och som kommit till Sjöfartsverkets kännedom. I statistiken är medtagna samtliga kända sjöolyckor och svårare personolycksfall som anmälts.

Som underlag för uppgifterna har använts bl.a. sjöförklaringsprotokoll, rapport om sjöolycka enligt 6 kap. 14 § sjölagen, rapporter från lotsar, fartygsinspektörer, kustbevakningspersonal, MRCC¹ samt Stockholm Radio, svenska och utländska tidningsuppgifter m.m.

Utländska fartyg saknar rapporteringsskyldighet, varför mindre uppseendeväckande olyckor med dessa inte alltid kommer till verkets kännedom utom i de fall då lots varit ombord. Detta bekräftas av att tillfälligheter ibland spelat in, då en olycka uppmärksammats. Även i de fall olyckor med utländska fartyg blir kända för verket, är det i många fall inte möjligt att få in fullständiga uppgifter. Inte heller torde samtliga sjöolyckor som drabbat svenska fartyg komma till verkets kännedom, även om benägenheten att rapportera har ökat i och med ISM-kodens² ikraftträdande.

Det är sannolikt att fler utländska fartyg råkat ut för olyckor än vad som framgår. Förhållandet mellan antalet svenska och utländska fartyg, vilka råkat ut för sjöolyckor i svenska farvatten, kan därför vara missvisande. Samma sak gäller förhållandet mellan antalet fartyg med och utan lots, som råkat ut för någon sjöolycka. Benägenheten att anlita lots torde också vara större då de yttre omständigheterna är svåra.

SjöOlycksSystemet (SOS)

Fr.o.m. år 2002 har SOS gjorts om till en egenutvecklad webbapplikation av Sjöfartsverket. De flesta fartygsuppgifterna i SOS hämtas från Sjöfartsinspektionens TillSynsSystem (SITS).

Utredningsenheten rapporterar till IMO (International Maritime Organisation) samtliga *allvarliga olyckor* och *förlisningar* gällande konventionsfartyg samt *utsläpp*.

Avvikelse-rapporteringssystem (INSJÖ)

Sjöfartsinspektionen, i samarbete med Sveriges Redareförening, har utvecklat ett avvikelserapporteringssystem, INformationSystemet om incidenter i SJÖfarten (INSJÖ). Efter en utvecklingsfas på fyra år är systemet nu fullt ut i funktion.

Då ett tillbud eller en avvikelse rapporteras, avidentifieras rapporten innan den matas in i systemet. Systemet ger rapportören omgående en sammanställning av samtliga liknande händelser som finns i databasen och även information om vilka åtgärder som vidtagits. INSJÖ är ett enkelt, användarvänligt system för rapportering, registrering, databashantering och analys av avvikelser och risker. Erfarenheter av olyckor, tillbud och avvikelser sammanställs för att som samlad kunskap utgöra en plattform för förebyggande sjösäkerhetsarbete. Systemet skall tillgodose de krav som ISM-koden ställer beträffande styrning och uppföljning av säkerhets-

¹ Maritime Rescue Co-ordination Centre

² International Safety Management-koden

arbetet hos rederierna både iland och ombord i fartygen. Se INSJÖ år 2005 - Sammanställning av totalt inrapporterade olyckor, tillbud samt avvikelser till INSJÖ.

Definition av orsaksindelning

Utredningsmaterialet bearbetas samt kodifieras därefter av utredarna med hjälp av en kod-manual. Med de uppgifter som kommer utredarna till del fastställs om möjligt en *huvudsaklig olycksorsak* och eventuellt *bidragande orsaker och faktorer*. För att exemplifiera principen vid bedömning av vad som kan anses vara huvudsaklig olycksorsak respektive bidragande orsak kan man ta det relativt vanliga olycksscenarioet när en grundstötning skett i dålig sikt. Vanligtvis kodas händelsen som "mänsklig faktor" som huvudorsak och "dålig sikt" som påverkat fartygets framförande som bidragande orsak. Ett annat exempel är när isbrytare och assisterat fartyg kolliderat i svåra isförhållanden. Isbrytaren fastnar i en oväntad isvall och det assisterade fartyget hinner inte stoppas upp. Detta kodas som "mänsklig faktor" som huvudsaklig olycksorsak och som "isförhållanden som påverkat fartygets navigering/manövrering" som bidragande orsak.

Olycksorsakerna är indelade i 7 huvudgrupper med tillhörande undergrupper samt *annan känd orsak* och *okänt*.

Huvudgrupper	Exempel på undergrupper
Yttre omständigheter	Ström, vind, tidvatten o dyl. som har förorsakat drift eller andra manövreringssvårigheter
Fartygets konstruktion och utrustningens placering	Stabilitetsproblem beroende på fartygets konstruktion
Tekniskt fel rörande utrustningen ombord	Tekniskt fel på styrinrättningen (inkl styrmaskin)
Förhållanden rörande handhavande och utformning av utrustning	Instrument/utrustning felplacerade
Förhållanden rörande last, säkring av last samt handhavande av last/bunker	Lasten otillräckligt säkrad
Förhållanden rörande kommunikationer, organisationer och rutiner	Bryggrutinerna ej tillfredsställande ur säkerhetssynpunkt
Förhållanden rörande människan ombord	Felbedömning av fartygs rörelser

Definition av redovisning avseende gruppen Kollision mellan fartyg

Kollision mellan två svenska fartyg redovisas som två händelser. Kollision mellan svenskt och utländskt fartyg redovisas som två händelser. Kollision mellan två utländska fartyg redovisas som två händelser. Kollision mellan svenskt/utländskt fartyg och fritidsbåt redovisas som en händelse.

Antal sjöolyckor och tillbud under åren 1995 – 2004 och därav antal förlisningar

Redovisning av antal sjöolyckor och tillbud samt antal omkomna/skadade personer till följd av sjöolycka i svenska och utländska handels- och fiskefartyg i svenska farvatten

År	1995	1996	1997	1998	1999	2000	2001	2002	2003	2004	Totalt
Olyckor	152	167	199	176	171	164	157	137	128	130	1581
<i>därav förlisningar</i>	7	8	6	4	3	7	2	3	3	8	51
Tillbud	7	6	131*	57*	12	18	25	28	21	9	126
Totalt	159	173	330	233	183	182	182	165	149	139	1895
Antal omkomna personer	-	3	1	4	-	5	-	3	2	1	19
Antal skadade personer	29	12	12	6	2	6	33	4	30	6	140

* Under åren 1997 och 1998 rapporterades till utredningsenheten 119 respektive 25 tillbud som inträffade vid arbete i samband med byggandet av Öresundsbron. Tillbudena har enligt uppgift förorsakats av den så kallade tryckvågen från ett höghastighetsfartyg då detta framförts med hög fart förbi olika byggarbetsplatser. Även annan verksamhet i samband med brobygget har störts.

Antal anmälda personolycksfall ombord och sjukdom/självmod/försvinnande (ej till följd av sjöolycka) åren 1995 - 2004 i svenska och utländska handels- och fiskefartyg i svenska farvatten

Redovisningen här gäller endast antalet anmälda personolycksfall ombord till utredningsenheten för vidare utredning. Redovisningen avser arbetsolyckor inklusive dödsfall och sjukdom/självmod/försvinnande rörande ombordanställda i svenska handels- och fiskefartyg. Totalt anmäldes 266 arbetsskador (arbetsolycka/arbetssjukdom) till Arbetsmiljöverket för år 2004. Se SjöV Meddelande nr 2 2005.

År	1995	1996	1997	1998	1999	2000	2001	2002	2003	2004	Totalt
Personolycksfall ombord	15	14	8	17	13	22	19	22	21	25	176
<i>därvid dödsfall</i>	2	3	4	4	1	1	2	3	4	1	25
<i>därvid skadade</i>	13	11	4	13	12	21	17	19	17	24	151
Sjukdom/självmod/försvinnande	3	13	8	9	2	8	6	6	3	5	63
Totalt	18	27	16	26	15	30	25	28	24	30	239

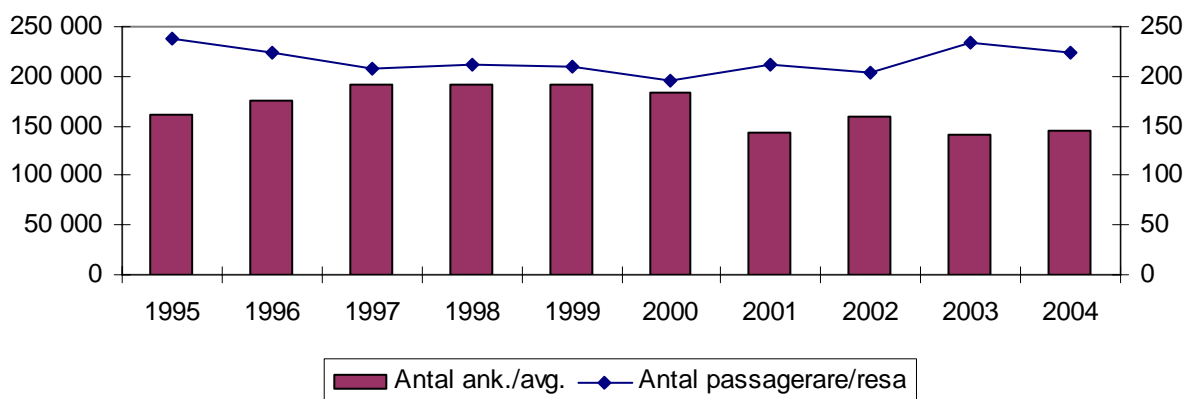
Antal passagerare fördelade per år under perioden 1995-2004

Sjöfartsstatistik - Siffrorna gäller för samtliga ankomster/avgångar för svenska passagerarfartyg (helt eller delvis i internationell fart samt till/från Gotland) och för utländska passagerarfartyg till eller från Sverige.

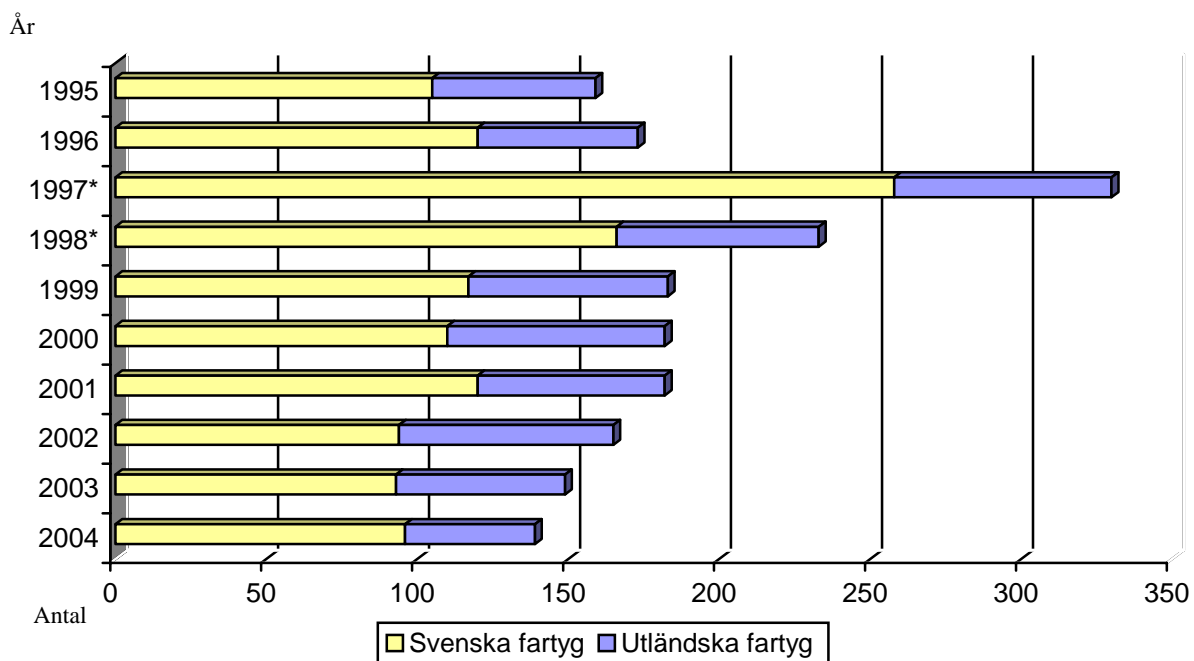
Anm.: 28 september 1994 inträffade Estonias förlisning.
Taxfree-försäljningen upphörde inom EU 1/7 1999.
Öresundsbron invigdes sommaren 2000.

År	Totalt antal passagerare	Antal ank./avg.	Antal passagerare/resa
1995	38 122 082	160 810	237,1
1996	39 221 876	175 347	223,7
1997	39 845 178	192 347	207,1
1998	40 521 811	191 918	211,1
1999	40 180 976	191 261	210,1
2000	36 001 634	183 278	196,4
2001	30 331 412	142 995	212,1
2002	32 601 019	159 785	204,0
2003	32 775 103	140 704	232,9
2004	32 668 083	145 981	223,8

Antal ankomster/avgångar och antal passagerare per resa åren 1995 - 2004



Antal rapporterade olyckor/tillbud med svenska och utländska handels- och fiskefartyg i svenska farvatten åren 1995 - 2004



* Under åren 1997 och 1998 rapporterades till utredningsenheten 119 respektive 25 tillbud som inträffade vid arbete i samband med byggandet av Öresundsbron. Tillbudena har enligt uppgift förorsakats av den så kallade tryckvågen från ett höghastighetsfartyg då detta framförts med hög fart förbi olika byggarbetsplatser. Även annan verksamhet i samband med brobygget har störts.

Rapporterade händelser - fördelning efter händelsens karaktär

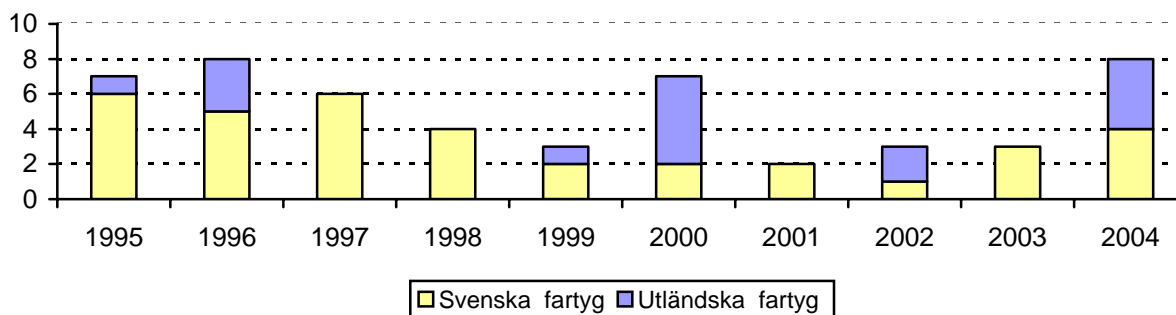
Gradering av händelsens karaktär bedöms efter samma kriterier som används av IMO (International Maritime Organisation).

Förlisning - totalförlust eller att fartyget har avskrivits som totalförlust.

Allvarlig olycka - huvudregeln är att fartyget bedömts som ej sjövärdigt och/eller att person omkommit eller erhållit svår kroppsskada som en följd av sjöolyckan.

Övriga händelser bedöms som *mindre allvarlig olycka* eller *tillbud*.

Förlista fartyg under åren 1995 - 2004 fördelade på svenska och utländska fartyg



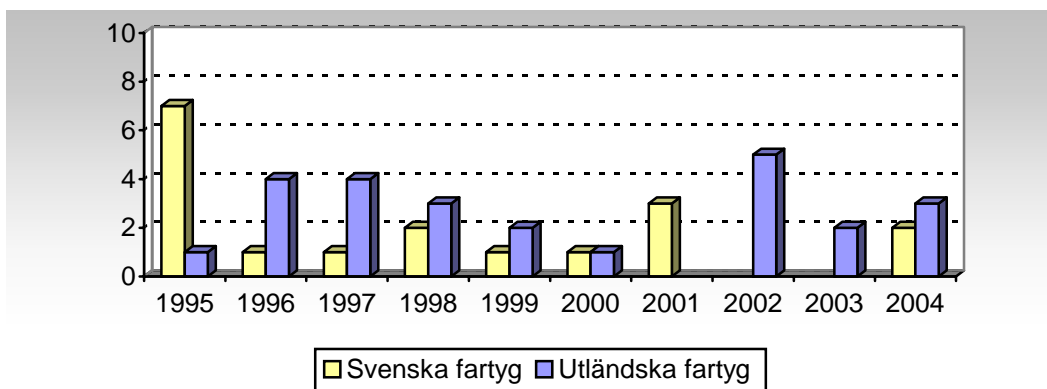
Förlista fartyg fördelade efter fartygsart och år under åren 1995 - 2004

År	Passagerarfartyg		Tankfartyg		Torrlastfartyg		Fiskefartyg		Övriga fartyg	
	Sv.	Utl.	Sv.	Utl.	Sv.	Utl.	Sv.	Utl.	Sv.	Utl.
1995	-	-	-	-	-	1	5	-	1	-
1996	-	-	-	-	-	-	2	1	3	2
1997	-	-	-	-	-	-	2	-	4	-
1998	-	-	-	-	-	-	2	-	2	-
1999	-	-	-	-	-	-	-	1	2	-
2000	-	-	-	1	-	2	1	1	1	1
2001	-	-	-	-	-	-	1	-	1	-
2002	-	-	-	-	-	-	1	2	-	-
2003	-	-	-	-	-	-	1	-	2	-
2004	2	-	-	-	-	-	-	1	2	3
Totalt	2	-	-	1	-	3	15	6	18	6

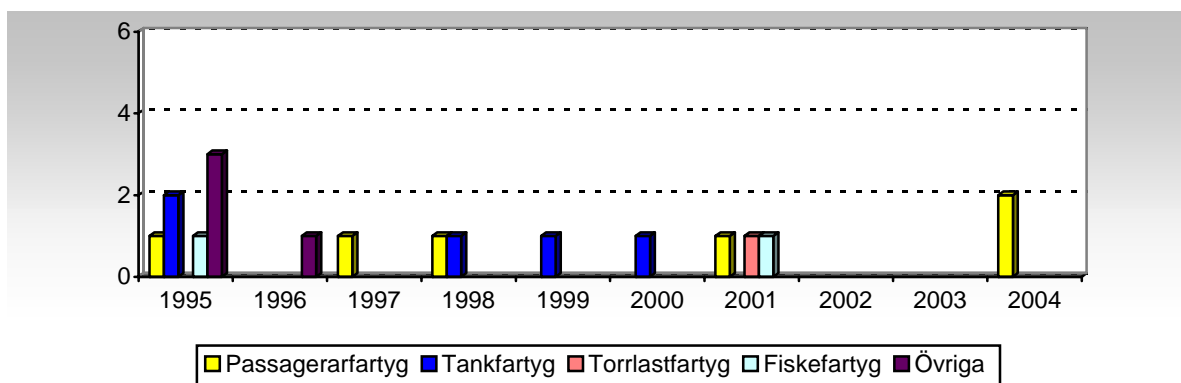
Förlista fartyg fördelade efter fartygsart och typ av händelse under åren 1995 - 2004

Typ av händelse	Passagerarfartyg		Tankfartyg		Torrlastfartyg		Fiskefartyg		Övriga fartyg	
	Sv.	Utl.	Sv.	Utl.	Sv.	Utl.	Sv.	Utl.	Sv.	Utl.
Grundstötning	1	-	-	-	-	2	2	-	2	2
Kollision med fartyg	-	-	-	1	-	1	1	1	-	-
Läckage/ kantring	1	-	-	-	-	-	11	4	15	2
Brand/ explosion	-	-	-	-	-	-	1	1	-	-
Maskinhaveri	-	-	-	-	-	-	-	-	1	1
Övriga händelser	-	-	-	-	-	-	-	-	-	1
Totalt	2	-	-	1	-	3	15	6	18	6

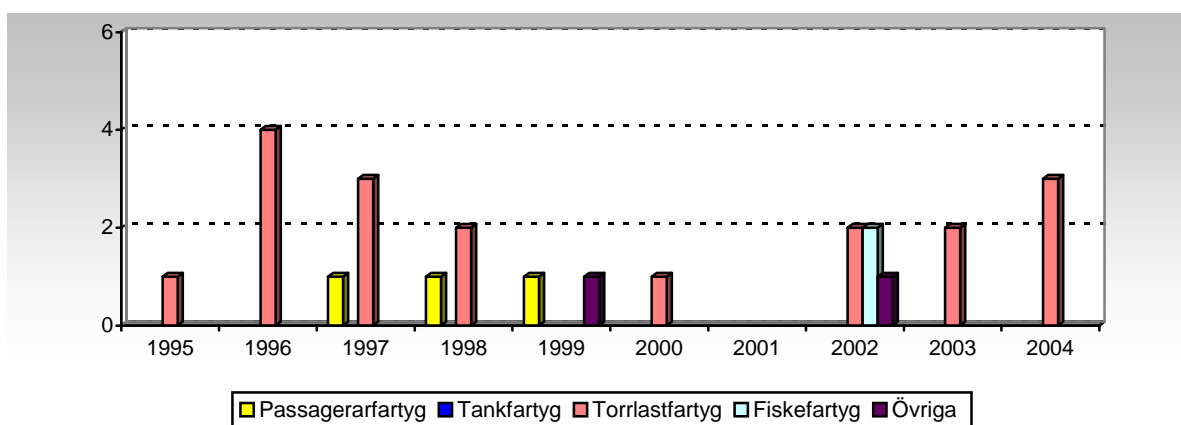
Antal allvarliga sjöolyckor med svenska och utländska fartyg under åren 1995 – 2004



Antal allvarliga sjöolyckor, svenska fartyg fördelade efter fartygsart och år



Antal allvarliga sjöolyckor, utländska fartyg fördelade efter fartygsart och år



Antal olyckor/tillbud fördelade efter typ av händelse under åren 2000 - 2004

För varje olycka anges endast initialhändelse och **inte** eventuella konsekvenshändelser.

Miljöfarliga utsläpp som skett i initialskedet redovisas under gruppen **Utsläpp**. Händelser som inte kan hänföras till ett haveritillfälle redovisas under gruppen **Övriga händelser**. Fr.o.m. 1998 års händelser redovisas lastförskjutning som en egen grupp.

Typ av händelse	2000		2001		2002		2003		2004	
	Sv.	Utl.	Sv.	Utl.	Sv.	Utl.	Sv.	Utl.	Sv.	Utl.
Grundstötning	34	22	32	12	32	25	22	24	27	19
Kollision mellan fartyg	14	10	18	10	19	9	8	3	16	6
Kollision med annat föremål	9	11	16	12	8	3	6	5	6	2
Läckage/ kantring/ väderskada	9	2	3	1	2	3	6	-	7	1
Lastförskjutning	-	4	-	1	1	2	1	2	-	-
Brand och/eller explosion	12	-	12	1	5	2	6	2	7	2
Maskinhaveri	16	6	21	8	14	8	26	9	20	5
Utsläpp	2	5	2	4	1	2	2	2	4	1
Övriga händelser	6	2	4	-	-	1	4	-	4	3
Tillbud	8	10	12	13	12	16	12	9	5	4
Totalt	110	72	120	62	94	71	93	56	96	43

Antal anmälda personolycksfall ombord och sjukdom/självord/försvinnande under åren 2000 - 2004

Typ av händelse	2000		2001		2002		2003		2004	
	Sv.	Utl.	Sv.	Utl.	Sv.	Utl.	Sv.	Utl.	Sv.	Utl.
Personolycksfall ombord	12	10	14	5	20	2	14	7	20	5
<i>därvid dödsfall</i>	<i>1</i>	<i>-</i>	<i>1</i>	<i>1</i>	<i>3</i>	<i>-</i>	<i>1</i>	<i>3</i>	<i>1</i>	<i>-</i>
<i>därvid skadade</i>	<i>11</i>	<i>10</i>	<i>13</i>	<i>4</i>	<i>17</i>	<i>2</i>	<i>13</i>	<i>4</i>	<i>19</i>	<i>5</i>
Sjukdom/ självord/ försvinnanden	3	5	2	4	6	-	3	-	3	2
Totalt	15	15	16	9	26	2	17	7	23	7

Totala antalet olyckor och tillbud fördelade efter fartygsart och orsak under åren 2000 – 2004

Typ av händelse	Passagerarfartyg		Tankfartyg		Torrlastfartyg		Fiskefartyg		Övriga fartyg		Totalt	
	Sv.	Utl.	Sv.	Utl.	Sv.	Utl.	Sv.	Utl.	Sv.	Utl.	Sv.	Utl.
Grundstötning	79	4	6	1	9	70	17	15	36	12	147	102
Kollision mellan fartyg	41	4	1	3	8	25	14	3	11	3	75	38
Kollision med annat föremål	25	5	7	2	4	22	2	1	7	3	45	33
Läckage/ kantring/ våderskada	4	-	1	-	1	4	13	3	8	-	27	7
Lastförskjutning	2	1	-	-	-	8	-	-	-	-	2	9
Brand och/eller explosion	20	2	3	-	5	2	9	2	5	1	42	7
Maskinhaveri	47	3	7	5	13	25	20	1	10	2	97	36
Utsläpp	6	-	1	3	4	11	-	-	-	-	11	14
Övriga händelser	6	2	3	-	3	3	3	-	3	1	18	6
Tillbud	27	6	8	4	6	39	3	-	5	3	49	52
Totalt	257	27	37	18	53	209	81	25	85	25	513	304

Antal personolycksfall och sjukdom/självord/försvinnande (rapporterade till Sjöfartsinspektionen) fördelade efter fartygsart och händelse under åren 2000 – 2004

Typ av händelse	Passagerarfartyg		Tankfartyg		Torrlastfartyg		Fiskefartyg		Övriga fartyg		Totalt	
	Sv.	Utl.	Sv.	Utl.	Sv.	Utl.	Sv.	Utl.	Sv.	Utl.	Sv.	Utl.
Personolycksfall ombord	49	12	5	-	9	16	6	-	11	1	80	29
därvid dödsfall	2	-	-	-	1	4	4	-	-	-	7	4
därvid skadade	47	12	5	-	8	12	2	-	11	1	73	25
Sjukdom/självord/försvinnanden	13	9	2	2	-	-	-	-	-	-	15	11
Totalt	62	21	7	2	9	16	6	-	11	1	95	40

Omkomna i samband med sjöolycka åren 2000 - 2004

Under åren 2000 - 2004 omkom 11 personer i samband med sjöolycka i svenska farvatten. Åtta personer omkom i samband med kollision med fartyg, två personer vid en kantring samt en person i samband med grundstötning.

Fördelning av antal omkomna personer per fartygsart åren 2000 - 2004

Passagerarfartyg		Tankfartyg		Torrlastfartyg		Fiskefartyg		Övriga fartyg	
Sv.	Utl.	Sv.	Utl.	Sv.	Utl.	Sv.	Utl.	Sv.	Utl.
-	-	-	5	-	3	2	-	-	1

Fördelning av antal omkomna personer per år och besättning eller övriga

År	Svensk besättning		Utländsk besättning		Passagerare		Andra ombord		Ej ombordvarande	
	Sv.	Utl.	Sv.	Utl.	Sv.	Utl.	Sv.	Utl.	Sv.	Utl.
2000	-	-	-	4	-	1	-	-	-	-
2001	-	-	-	-	-	-	-	-	-	-
2002	-	-	-	3	-	-	-	-	-	-
2003	1	-	1	-	-	-	-	-	-	-
2004	-	-	-	1	-	-	-	-	-	-
Totalt	1	-	1	8	-	1	-	-	-	-

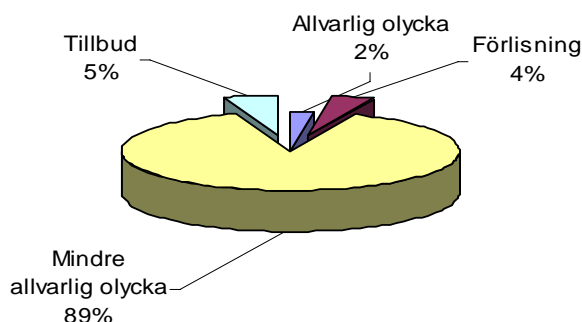
RAPPORTERADE OLYCKOR OCH TILLBUD ÅR 2004

Under år 2004 rapporterades 139 händelser (130 olyckor och 9 tillbud) som inträffade i svenska farvatten. Åtta händelser utmynnade i totalförlust, en person omkom i samband med när ett bogserfartyg förliste, se händelsebeskrivning.

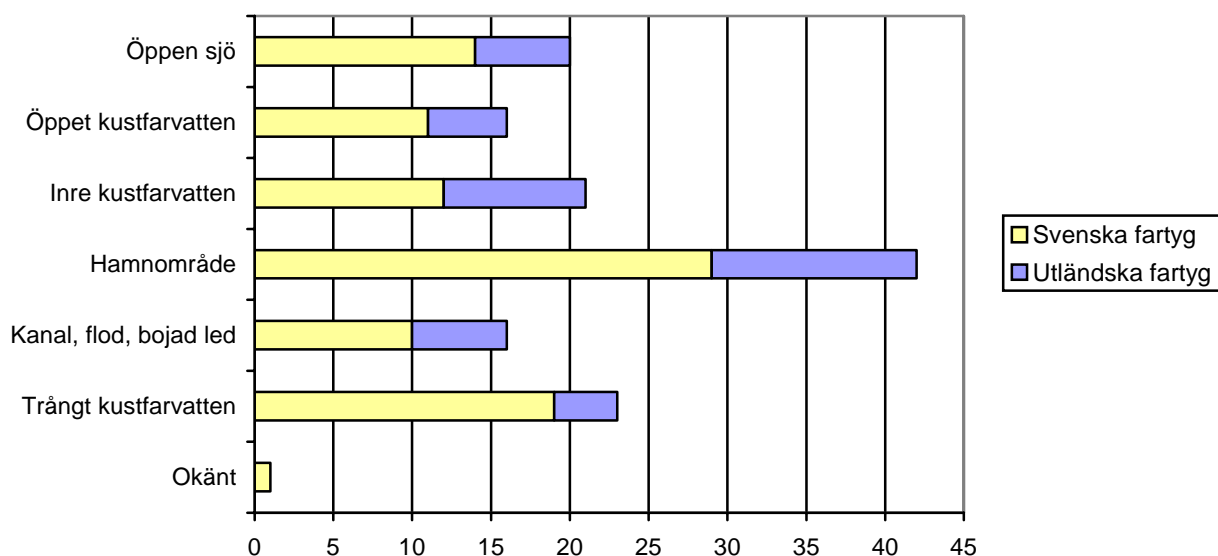
Antal rapporterade olyckor och tillbud år 2004 fördelade efter typ av händelse och fartygsart på svenska och utländska fartyg

Typ av händelse	Passagerarfartyg		Tankfartyg		Torrlastfartyg		Fiskefartyg		Övriga fartyg		Totalt	
	Sv.	Utl.	Sv.	Utl.	Sv.	Utl.	Sv.	Utl.	Sv.	Utl.	Sv.	Utl.
Grundstötning	16	2	1	-	3	11	2	2	5	4	27	19
Kollision mellan fartyg	10	2	-	1	2	2	1	1	3	-	16	6
Kollision med annat föremål	4	1	-	-	1	-	-	-	1	1	6	2
Läckage/ kantring/ väderskada	2	-	-	-	-	1	3	-	2	-	7	1
Lastförskjutning	-	-	-	-	-	-	-	-	-	-	-	-
Brand och/eller explosion	3	-	1	-	1	1	-	1	2	-	7	2
Maskinhaveri	9	-	4	-	2	4	3	-	2	1	20	5
Utsläpp	3	-	-	-	1	1	-	-	-	-	4	1
Övriga händelser	2	-	-	-	1	2	1	-	-	1	4	3
Tillbud	2	1	-	-	-	3	1	-	2	-	5	4
Totalt	51	6	6	1	11	25	11	4	17	7	96	43

Fördelning efter händelsens karaktär



Antal olyckor och tillbud fördelade efter farvattentyp



Antal passagerare år 2004

År 2004	Totalt antal passagerare	Antal ank./avg.	Antal passagerare/resa
	32 668 083	145 981	223,8

Sjöfartsstatistik - Siffrorna gäller för samtliga ankomster/avgångar för svenska passagerarfartyg (helt eller delvis i internationell fart samt till/från Gotland) och för utländska passagerarfartyg till eller från Sverige.

Förlista fartyg under år 2004

Under året förliste åtta fartyg i svenska farvatten; fyra svenska fartyg (2 passagerarfartyg, 1 arbetsfartyg samt 1 pråm) och fyra utländska fartyg (1 fiskefartyg, 2 bogserfartyg samt 1 pråm). En besättningsman omkom i samband med TUG NESTOR's kantring. I samband med två av förlisningarna noterades utsläpp av lättare olja och bunkerolja.

(forts. förlista fartyg under år 2004)

Händelsebeskrivning

Svenska fartyg

Datum	Namn Reg.bet. Fartygsart Byggnadsmaterial Byggnadsår	Brutto- dräktig- het	Händelsebeskrivning
2004-03-16	MORGAN É THOLÉN SFB-8172 Fartyg för personbefordran (max 12 personer) Plast 1976	18	Fartyget skulle gå från Storö på Väderöarna till fastlandet i tät dimma. Efter passage av ett trångt sund skulle en styrbordsgir företas för att lägga fartygets kurs mot den ö på andra sidan Väderöfjorden som skulle passeras för att komma till Hamburgsund. Styrbords roder lades men radarn visade att giren inte kom igång som planerat. Befälhavaren lade mer styrbords roder och plötsligt kolliderade fartyget med den ö man rundade. Det visade sig att radarbilden fryst. Fartyget gled av grundet och sjönk. Tillskyndat fartyg plockade upp de två männen ombord som gått i flotten. N 58° 34,7' E 011° 04,8'
2004-04-30	EYSTRASALT SEPK Passagerarfartyg Trä 1937	67	Fartyget hade legat still i 1,5 år och hade inte anmälts till inspektion när hon företog en kort resa till varv. P.g.a. gisten botten och bordläggning ökade ett initialt läckage på 100 l/timme väsentligt. Den del av bordläggningen som inte legat i vatten läckte sannolikt då fartyget rullade. Medtagna och permanenta pumpar fungerade dåligt eller inte alls. Läckagen ökade till sist så mycket att fartyget vattenfylldes och sjönk. En besättningsman skadades lindrigt (klämskador) N 55° 46,58' E 014° 21,03'
2004-10-04	RAN SFB-7566 Arbetsfartyg Stål 1982	-	En sloda (öppen container) fylld med sand placerades över båda sidornas räckverk akter om bygget. Den kom då sannolikt i rörelse med följd att båten kantrade och sjönk. Båten bärgades samma dag. N 59° 18,40' E 018° 05,52'

(forts. Förlista fartyg under år 2004)

Datum	Namn Reg.bet. Fartygsart Byggnadsmaterial Byggnadsår	Brutto- dräktig- het	Händelsebeskrivning
2004-11-23	BARNEY (bogserad av TUG NESTOR) SENQ Pråm Stål 1969	2 198	Det norskregistrerade bogserfartyget TUG NESTOR (TN) med den svenskregistrerade pråmen BARNEY (B) på släp hade sökt skydd för västliga vindar öster om Gotland. Då vinden skulle vrida till nord och bli hård, lättade TN ankar för att komma ut i rum sjö med ekipaget alternativt söka ny skyddad plats. Medan man på TN höll på att lätta kantrade vinden plötsligt till nord och ökade momentant till storm med snöfall. Ekipaget lyckades inte komma ut utan drevs av vinden på grund där TN kantrade och B ställde sig på rät köl. I samband med olyckan omkom en polsk besättningsman. Lasten bärgades först och sedan också pråmen som förklarades som kondemnerad, men reparerades senare. N 57° 26,9' E 018° 49,8'

Utländska fartyg

Datum	Namn Reg.bet. Nationalitet Fartygsart Byggnadsmaterial Byggnadsår	Brutto- dräktig- het	Händelsebeskrivning
2004-03-02	HERAKLES OGTC Finland Bogser- & bärgningsfartyg Stål 1967	621	HERAKLES (H) pushade en fullastad pråm BULK (B) framför sig. Trots en väderleksrapport med mycket dåligt väder lämnade H Ålands hav där det fanns möjlighet att finna lä. Ekipaget arbetade våldsamt i den grova sjön. Ett fel uppstod på en av motorerna så att den inte gav full effekt. Därefter uppstod samma fel på den andra motorn. H drev redlöst, grundstötte och förläste nära Grundkallen, även pråmen sjönk. Besättningen räddades av helikopter. N 60° 29,3' E 018° 50,2'
2004-03-02	BULK - Finland Pråm Stål -	14 000	BULK (B) pushades av HERAKLES (H). Trots mycket dåligt väder lämnade ekipaget Ålands hav där det fanns möjlighet att finna lä. H och B arbetade våldsamt i den grova sjön. Ett fel uppstod på en av motorerna på H så att den inte gav full effekt. Därefter uppstod samma fel på den andra motorn. Ekipaget drev redlöst, grundstötte och förläste nära Grundkallen. Besättningen på H räddades av helikopter. Utsläpp av ca 13 500 ton kol och ca 140 ton bunkerolja N 60° 29,3' E 018° 50,2'

(forts. Förlista fartyg under år 2004)

Datum	Namn Reg.bet. Nationalitet Fartygsart Byggnadsmaterial Byggnadsår	Brutto- dräktig- het	Händelsebeskrivning
2004-05-11	KIAN OVSC Danmark Fiskefartyg Trä 1967	22	Under fiske uppstod brand i maskinrummet. Besättningen försökte släcka branden med handsläckare men försöken misslyckades. Besättningen evakuerade fartyget via en livflotte och plockades upp av en annan fiskebåt. En räddningskryssare och ett kustbevakningsfartyg försökte senare släcka branden men försöken misslyckades och fiskefartyget sjönk. N 58° 30' E 010° 43'
2004-11-23	TUG NESTOR LAOV5 Norge Bogser- & bärgningsfartyg Stål 1972	236	TUG NESTOR (TN) hade sökt lä för västliga vindar och låg ankrad öster om Gotland. Då vinden skulle vrida till nord och bli hård, lättades ankar för att komma ut i rum sjö alternativt söka ny skyddad plats. Medan man höll på med att lätta kantrade vinden till nordost och ökade momentant till full storm och snöfall. Trots att man körde med full kraft orkade inte bogserbåten forcera den kraftiga vinden hastigt växande och sjön som drev TN med släpet BARNEY (B) på grund. TN blev liggande på grundet med 1/3 av skrovet över vattenytan. Den låg kantrad på styrbords sida med i inledningsskedet 70° slagsida. TN bärgades sedermera och reparerades. Hela besättningen utom en matros räddades av en helikopter. Den saknade matrosen har inte återfunnits trots genomsökning av både fartyget och omgivningen. En besättningsman (kock) fick skador på ett ben. N 57° 26,9' E 018° 49,8'

Redovisning av antal omkomna personer till följd av sjöolycka i svenska och utländska handels- och fiskefartyg i svenska farvatten 2004

Typ av händelse	Passagerarfartyg		Tankfartyg		Torrlastfartyg		Fiskefartyg		Övriga fartyg		Totalt	
	Sv.	Utl.	Sv.	Utl.	Sv.	Utl.	Sv.	Utl.	Sv.	Utl.	Sv.	Utl.
Antal omkomna vid grundstötning/förlisning ³	-	-	-	-	-	-	-	-	-	1	-	1
Totalt antal omkomna	-	-	-	-	-	-	-	-	-	1	-	1

³ Se händelsebeskrivning ”förlista fartyg under år 2004” ovan

Redovisning av antal skadade personer till följd av sjöolycka i svenska och utländska handels- och fiskefartyg i svenska farvatten 2004

Typ av händelse	Passagerarfartyg		Tankfartyg		Torrlastfartyg		Fiskefartyg		Övriga fartyg		Totalt	
	Sv.	Utl.	Sv.	Utl.	Sv.	Utl.	Sv.	Utl.	Sv.	Utl.	Sv.	Utl.
Antal skadade vid grundstötning	3	-	-	-	-	-	-	-	-	1	3	1
kollision med kaj, bro o.d.	1	-	-	-	-	-	-	-	-	-	1	-
läckage	1	-	-	-	-	-	-	-	-	-	1	-
övrig händelse	1	-	-	-	-	-	-	-	-	-	1	-
Totalt antal skadade	6	-	-	-	-	-	-	-	-	1	6	1

Antal personolycksfall och sjukdom/självmod/försvinnanden fördelade efter fartygsart (ej i samband med sjöolycka)

Totalt anmäldes 266 arbetsskador (arbetsolycka/arbetssjukdom) till Arbetsmiljöverket för år 2004. Se SjöV Meddelande nr 2 2005.

Redovisningen här gäller endast antalet anmälda personolycksfall ombord till Sjöfartsinspektionen, utredningsenheten för vidare utredning. Redovisningen avser arbetsolyckor inklusive dödsfall och sjukdom/ självmod/försvinnande rörande ombordanställda i svenska handels- och fiskefartyg.

Typ av händelse	Passagerarfartyg		Tankfartyg		Torrlastfartyg		Fiskefartyg		Övriga fartyg		Totalt	
	Sv.	Utl.	Sv.	Utl.	Sv.	Utl.	Sv.	Utl.	Sv.	Utl.	Sv.	Utl.
Personolycksfall ombord	16	-	1	-	-	5	1	-	2	-	20	5
<i>därvid dödsfall</i>	-	-	-	-	-	-	1	-	-	-	1	-
<i>därvid skadade</i>	16	-	1	-	-	5	-	-	2	-	19	5
Sjukdom/självmod/försvinnanden	3	-	-	2	-	-	-	-	-	-	3	2
Totalt	19	-	1	2	-	5	1	-	2	-	23	7

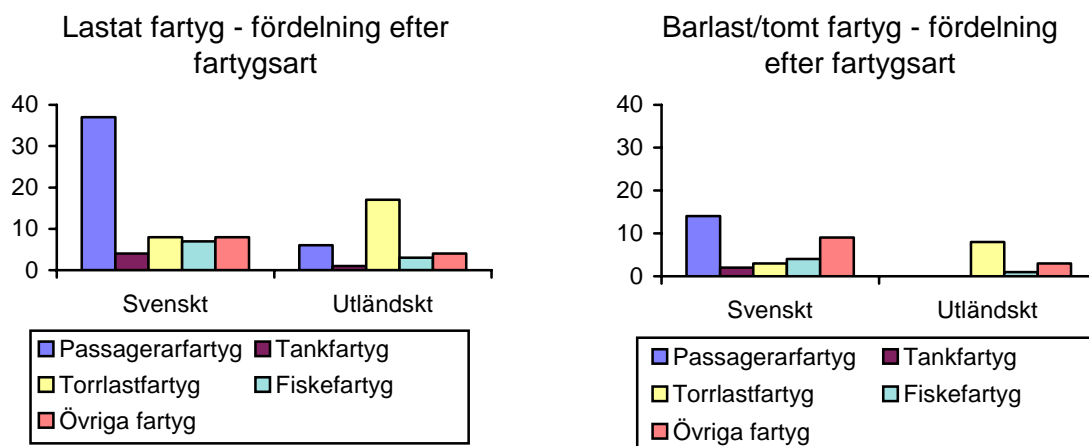
Händelsebeskrivning av dödsfall till följd av personolycksfall ombord

Datum	Namn Reg.bet. Nationalitet Fartygsart Byggnadsmaterial Byggnadsår	Brutto- dräktig- het	Händelsebeskrivning
2004-06-01	VÄSTBRIS SFB-6417 Svenskt Fiskefartyg Trä 1980	-	Under fiske föll den ende ombordvarande i vattnet. En räddningshelikopter återfann mannen avliden.

Olyckornas/tillbudens fördelning efter typ av händelse och last/nyttjande

Typ av händelse	Grundstötning		Kollision mellan fartyg		Kollision med annat föremål		Läckage kantring våderskada		Lastförskjutning		Brand explosion		Maskinhaveri		Utsläpp		Övriga händelser		Tillbud		Totalt	
	S	U	S	U	S	U	S	U	S	U	S	U	S	U	S	U	S	U	S	U	S	U
<i>Svenskt/Utländskt fartyg</i>	S	U	S	U	S	U	S	U	S	U	S	U	S	U	S	U	S	U	S	U	S	U
Fisk/fiskprodukter	1	2	1	1	-	-	1	-	-	-	-	1	1	-	-	-	1	-	1	-	6	4
Torrlast/styckegods /container	4	4	-	-	-	-	2	-	-	-	-	1	-	2	-	1	1	2	-	1	7	11
Bulk (malm, kol, spannmål etc.)	1	3	1	1	-	-	-	-	-	-	-	-	1	-	-	-	-	1	-	-	3	5
Olja/oljeprodukter	1	-	-	-	-	-	-	-	-	-	1	-	2	-	-	-	-	-	-	-	4	-
Passagerare	10	-	7	-	2	-	1	-	-	-	1	-	3	-	1	-	-	-	2	1	27	1
Trailers/flak	-	1	-	-	-	-	-	-	-	-	-	-	2	-	-	-	-	-	-	-	2	1
Bilar	-	-	-	-	-	-	-	-	-	-	-	-	-	-	-	-	-	-	-	-	-	-
Bilar + Passagerare	3	1	1	2	1	-	-	-	-	-	2	-	3	-	-	-	2	-	-	-	12	3
Annan/okänd last	-	-	1	2	-	2	-	1	-	-	1	-	1	-	-	-	-	-	-	1	3	6
Totalt med last	20	11	11	6	3	2	4	1	-	-	5	2	13	2	1	1	4	3	3	3	64	31
<i>Barlast/ tomt</i>	7	8	5	-	3	-	3	-	-	-	2	-	7	3	3	-	-	-	2	1	32	12
Totalt	27	19	16	6	6	2	7	1	-	-	7	2	20	5	4	1	4	3	5	4	96	43

Figurerna visar fördelningen efter fartygsart och last/nyttjande



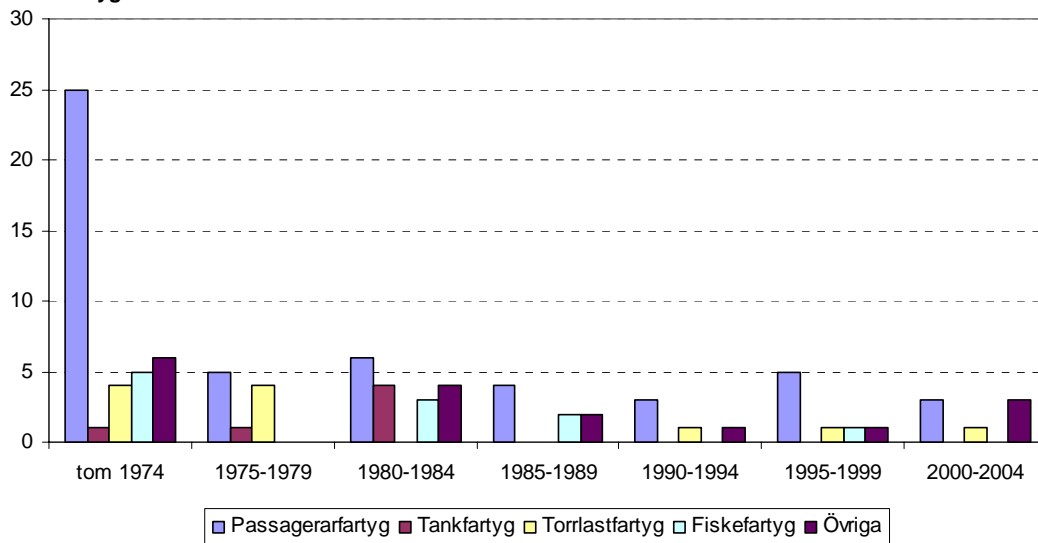
Olyckornas/tillbudens fördelning efter typ av händelse, fartygens brutto samt byggnadsår

TYP AV HÄNDELSE	Grundstötning		Kollision mellan fartyg		Kollision med annat föremål		Läckage kantring väderskada		Lastförskjutning		Brand explosion		Maskinhaveri		Utsläpp		Övriga händelser		Tillbud		Totalt	
	<i>Brutto</i>																					
<i>Svenskt/Utländskt fartyg</i>	S	U	S	U	S	U	S	U	S	U	S	U	S	U	S	U	S	U	S	U	S	U
0 - 19	2	-	2	-	-	-	3	-	-	-	-	-	2	-	-	-	1	-	-	-	10	-
20 - 99	6	1	3	-	2	1	3	-	-	-	2	1	4	-	-	-	-	-	3	-	23	3
100 - 499	12	4	9	-	2	-	-	-	-	-	2	-	3	-	1	-	-	-	2	-	31	4
500 - 2999	4	8	1	1	-	-	-	1	-	-	1	-	3	4	1	1	-	-	-	3	10	18
3000 - 9999	-	2	-	2	1	-	-	-	-	-	1	1	2	1	1	-	1	2	-	1	6	9
10000 - 49999	2	3	1	1	1	1	-	-	-	-	1	-	3	-	1	-	2	1	-	-	11	6
50000 - över	-	-	-	1	-	-	-	-	-	-	-	-	1	-	-	-	-	-	-	-	1	1
Okänt	1	1	-	1	-	-	1	-	-	-	-	-	2	-	-	-	-	-	-	-	4	2
Totalt	27	19	16	6	6	2	7	1	-	-	7	2	20	5	4	1	4	3	5	4	96	43

TYP AV HÄNDELSE	Grundstötning		Kollision mellan fartyg		Kollision med annat föremål		Läckage kantring väderskada		Lastförskjutning		Brand explosion		Maskinhaveri		Utsläpp		Övriga händelser		Tillbud		Totalt	
	<i>Byggnadsår</i>																					
tom 1974	14	6	7	-	1	1	5	-	-	-	1	1	7	2	2	-	1	-	3	1	41	11
1975 - 1979	3	3	2	-	1	-	-	-	-	-	1	-	2	-	-	-	1	-	-	-	10	3
1980 - 1984	3	3	3	1	-	-	2	-	-	-	3	-	5	1	-	-	-	-	1	-	17	5
1985 - 1989	3	2	2	1	1	-	-	1	-	-	-	-	1	-	-	-	1	-	-	-	8	4
1990 - 1994	2	2	1	1	-	-	-	-	-	-	1	1	1	-	-	1	-	1	-	1	5	7
1995 - 1999	1	1	1	1	2	-	-	-	-	-	1	-	2	-	1	-	-	1	-	2	8	5
2000 - 2004	1	-	-	1	1	1	-	-	-	-	-	-	2	2	1	-	1	-	1	-	7	4
Okänt	-	2	-	1	-	-	-	-	-	-	-	-	-	-	-	-	-	1	-	-	-	4
Totalt	27	19	16	6	6	2	7	1	-	-	7	2	20	5	4	1	4	3	5	4	96	43

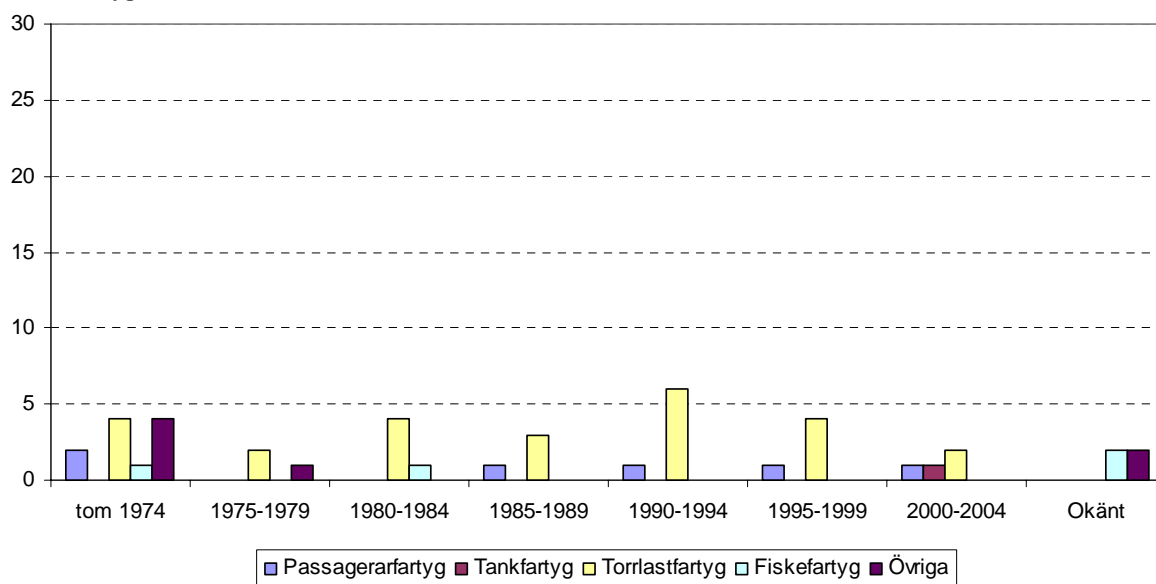
Antal olyckor och tillbud fördelat per fartygsart och byggnadsår

Svenska fartyg



Antal olyckor och tillbud fördelat per fartygsart och byggnadsår

Utländska fartyg



Grundstötning

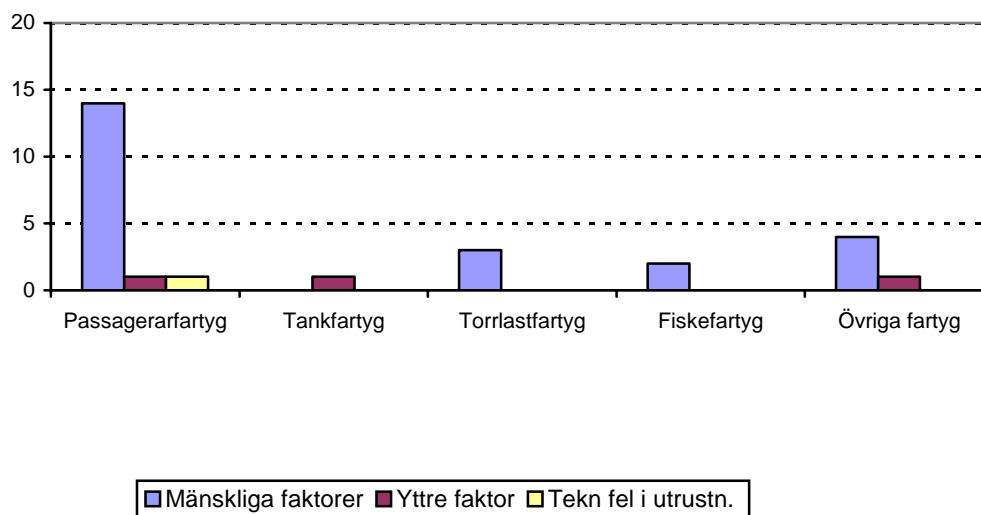
Under år 2004 har totalt 46 fartyg grundstött i svenska farvatten, 27 svenska fartyg och 19 utländska fartyg. Tre händelser medförde totalförlust, se händelsebeskrivning. I tre fall har händelserna bedömts som ”*allvarlig olycka*”, se händelsebeskrivning. Övriga händelser har bedömts som ”*mindre allvarlig olycka*”. Ett oljeutsläpp har skett i samband med grundstötning.

Fördelning efter fartygsart

Passagerarfartyg		Tankfartyg		Torrlastfartyg		Fiskefartyg		Övriga fartyg		Totalt	
Sv.	Utl.	Sv.	Utl.	Sv.	Utl.	Sv.	Utl.	Sv.	Utl.	Sv.	Utl.
16	2	1	-	3	11	2	2	5	4	27	19
<i>därav totalförlust</i>											
1	-	-	-	-	-	-	-	1	1	2	1
<i>därvid omkomna</i>											
-	-	-	-	-	-	-	-	-	1	-	1
Tillbud											
-	-	-	-	-	-	-	-	1	-	1	-

Huvudsaklig orsak – fördelning efter fartygsart i antal

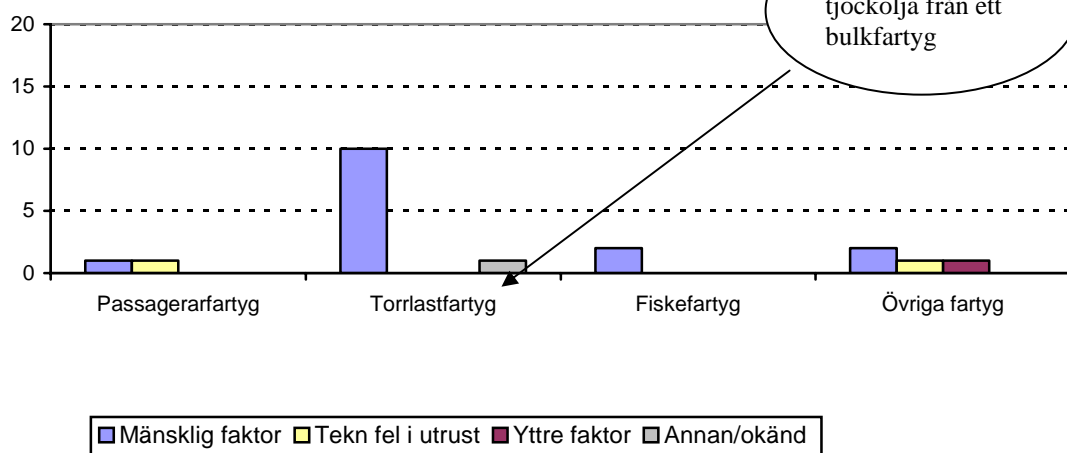
Svenska fartyg



(forts.Grundstötning)

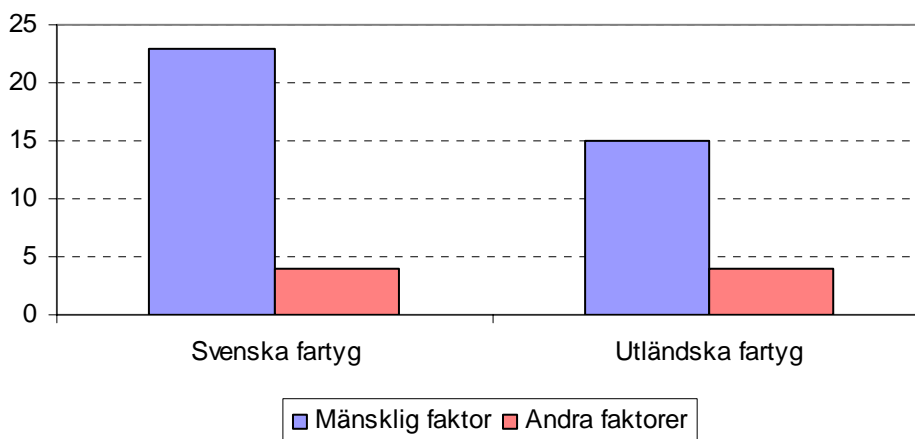
Huvudsaklig orsak – fördelning efter fartygsart i antal

Utländska fartyg



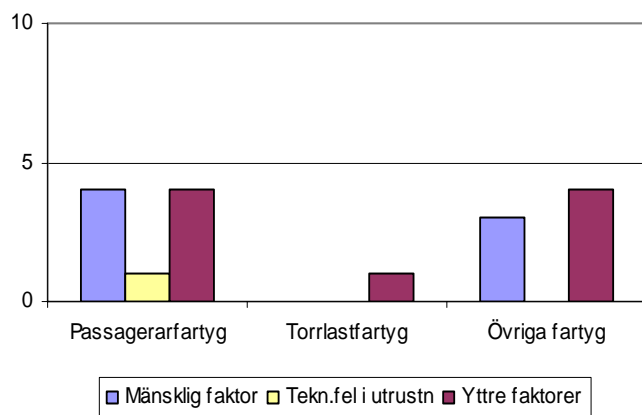
Anm: Vid en grundstötning av ett bulkfartyg på östra Gotland läckte 30 000 liter tjockolja ut.

Huvudsaklig orsak, fördelat totalt i antal

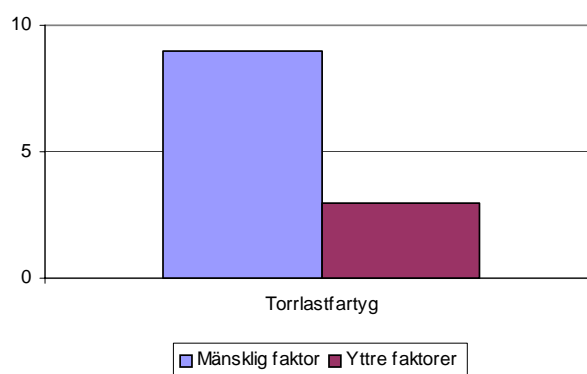


(forts. Grundstötning)

Svenska fartyg Bidragande orsaker - fördelat efter fartygsart i antal



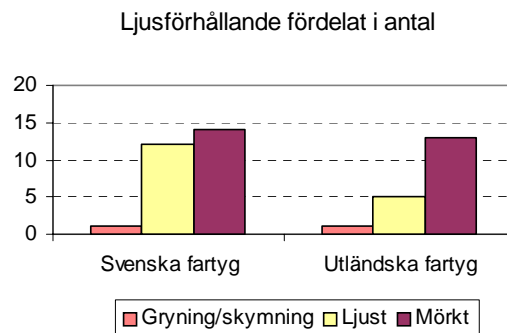
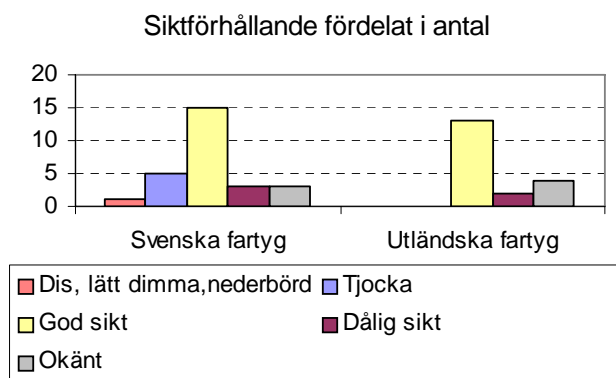
Utländska fartyg Bidragande orsaker - fördelat efter fartygsart i antal



SKROVSKADA (vatteninträngning i fartyget)	Passagerarfartyg		Tankfartyg		Torrlastfartyg		Fiskefartyg		Övriga fartyg		Totalt	
	Sv.	Utl.	Sv.	Utl.	Sv.	Utl.	Sv.	Utl.	Sv.	Utl.	Sv.	Utl.
Inget läckage	14	1	1	-	1	6	-	2	4	2	20	11
Mindre läckage	-	1	-	-	2	4	2	-	-	-	4	5
Större läckage	2	-	-	-	-	1	-	-	1	2	3	3
Okänt	-	-	-	-	-	-	-	-	-	-	-	-

LOTS	Passagerarfartyg		Tankfartyg		Torrlastfartyg		Fiskefartyg		Övriga fartyg		Totalt	
	Sv.	Utl.	Sv.	Utl.	Sv.	Utl.	Sv.	Utl.	Sv.	Utl.	Sv.	Utl.
Fanns ombord	-	1	1	-	-	2	-	-	-	-	1	3
Fanns ej ombord	15	-	-	-	3	9	2	2	5	4	25	15
Tillståndsbevis (lotsdispens)	1	1	-	-	-	-	-	-	-	-	1	1
Okänt	-	-	-	-	-	-	-	-	-	-	-	-

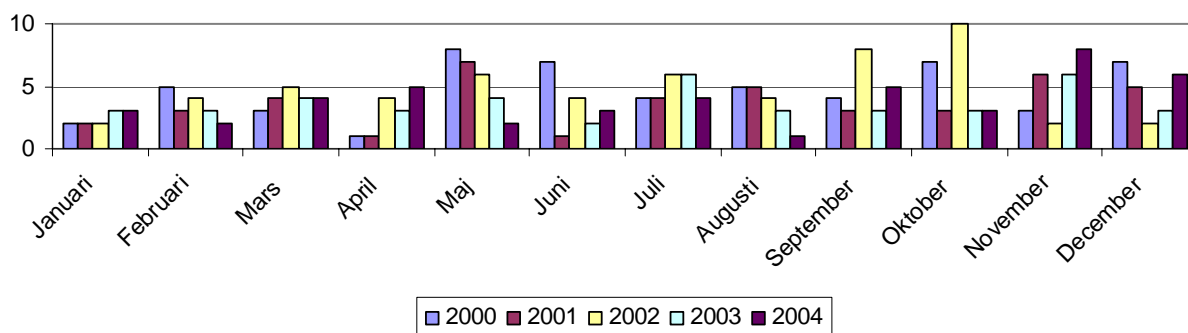
(forts. Grundstötning)



Definition av siktförhållande

- God sikt > 5 M
- Måttlig sikt 2 - 5 M
- Dålig sikt 0,5 - 2 M
- Dis, lätt dimma, nederbörd 0,25 - 0,5 M
- Tjocka < 0,25 M

Antal grundstötningar fördelade under årets månader, 2000 -2004 (svenska och utländska fartyg)



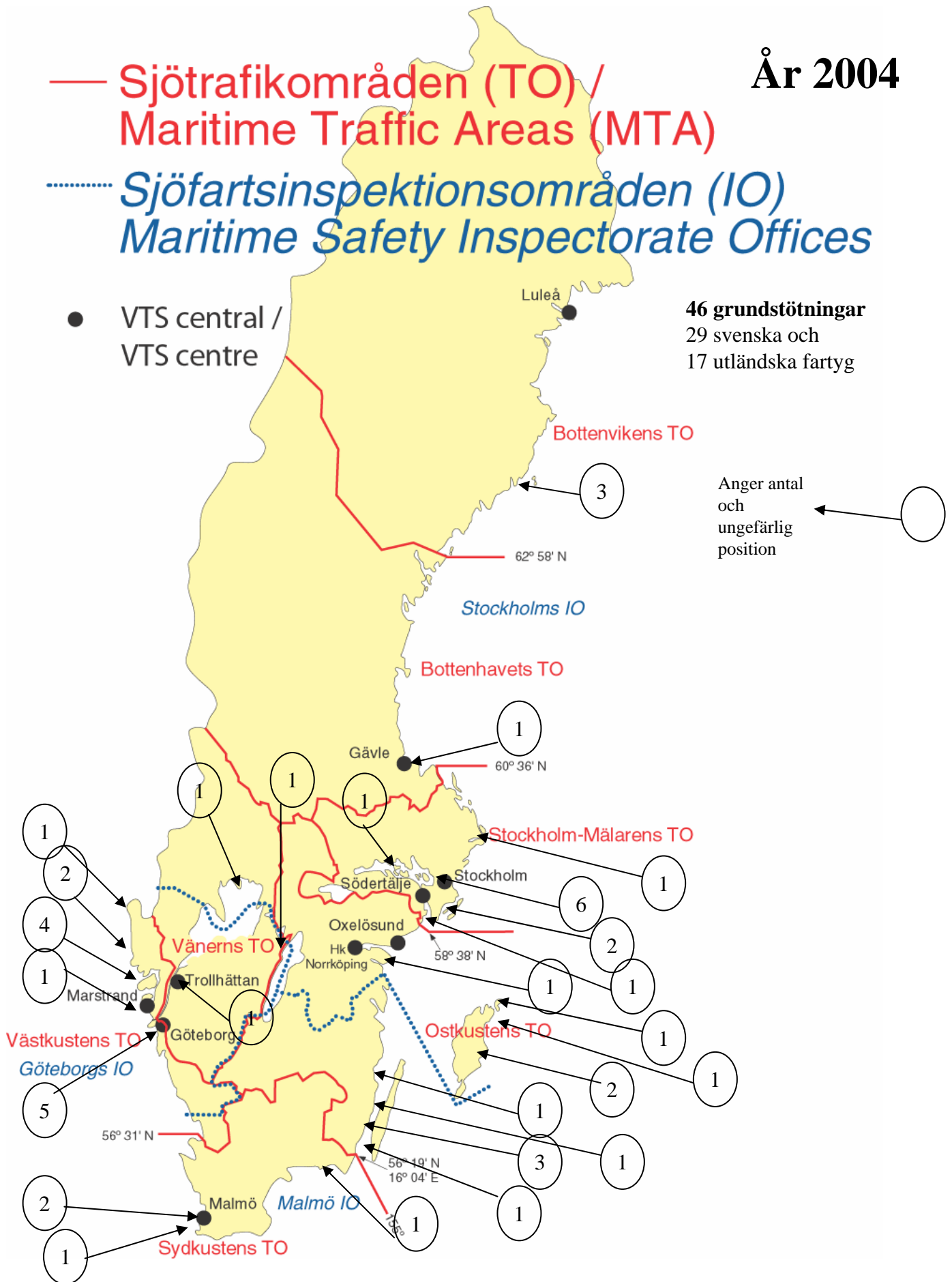
År 2004

— Sjötrafikområden (TO) /
Maritime Traffic Areas (MTA)

..... Sjöfartsinspektionsområden (IO)
Maritime Safety Inspectorate Offices

● VTS central /
VTS centre

46 grundstötningar
29 svenska och
17 utländska fartyg



Kollision mellan fartyg

I nedanstående tabeller och diagram redovisas de inblandade handels- och fiskefartygen, 16 svenska fartyg och 6 utländska fartyg. Fem svenska fartyg och ett utländskt fartyg har kolliderat med fritidsbåtar⁴.

5 kollisioner mellan svenskt och svenskt fartyg
3 kollisioner mellan svenskt och utländskt fartyg
6 kollisioner mellan svenskt fartyg och fritidsbåt

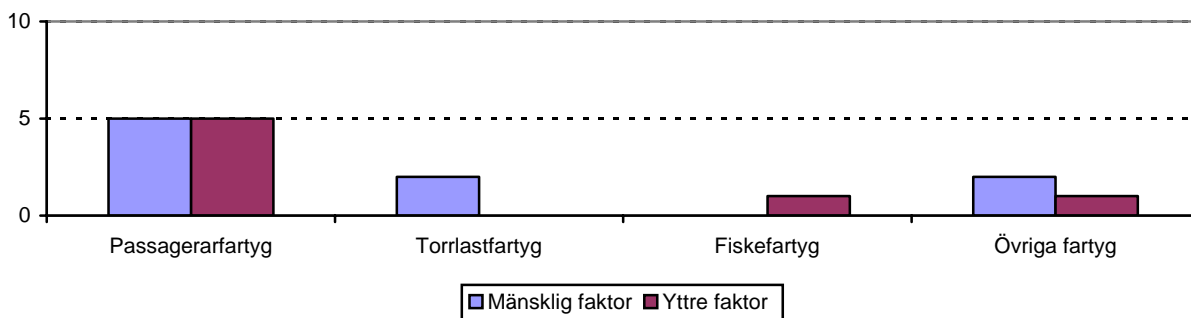
Vid en kollision har händelsen bedömts som *allvarlig olycka* se händelsebeskrivning. Övriga händelser har bedömts som *mindre allvarlig olycka*. Inget miljöfarligt utsläpp har såvitt känt skett i samband med kollisionerna.

Fördelning efter fartygsart

Passagerarfartyg		Tankfartyg		Torrlastfartyg		Fiskefartyg		Övriga fartyg		Totalt	
Sv.	Utl.	Sv.	Utl.	Sv.	Utl.	Sv.	Utl.	Sv.	Utl.	Sv.	Utl.
10	2	-	1	2	2	1	1	3	-	16	6
<i>därav totalförlust</i>											
-	-	-	-	-	-	-	-	-	-	-	-
<i>därvid omkomna</i>											
-	-	-	-	-	-	-	-	-	-	-	-
Tillbud											
2	-	-	-	-	-	1	-	-	-	3	-

Huvudsaklig orsak – fördelat efter fartygsart i antal

Svenska fartyg

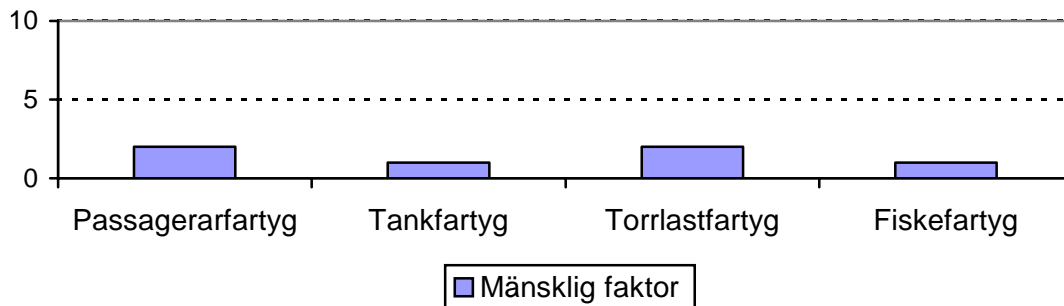


⁴ Se sid. 2 Definition av redovisning avseende gruppen Kollision mellan fartyg.

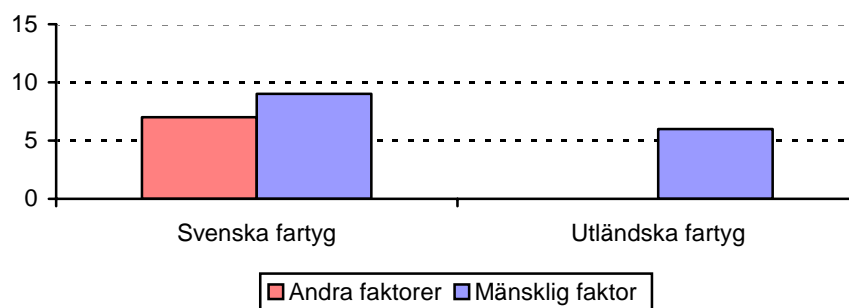
(forts. Kollision mellan fartyg)

Utländska fartyg

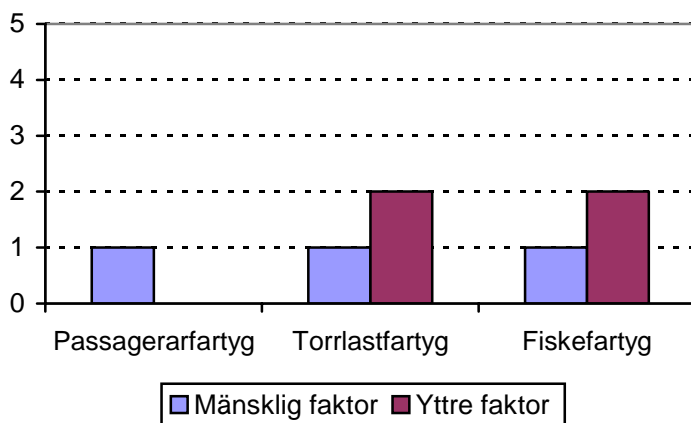
Huvudsaklig orsak – fördelat efter fartygsart i antal



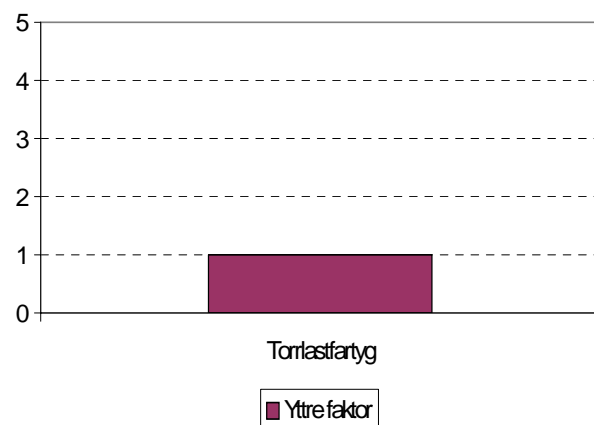
Huvudsaklig orsak totalt fördelat i antal



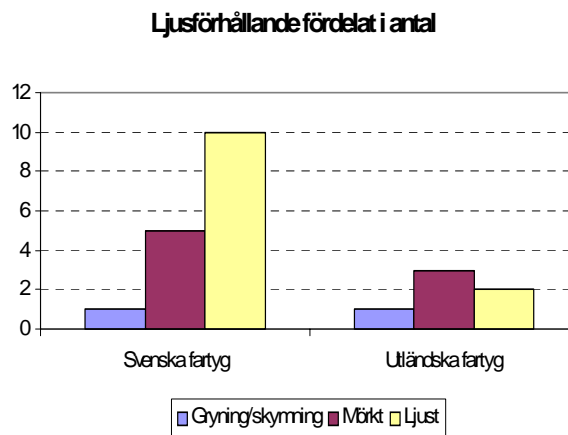
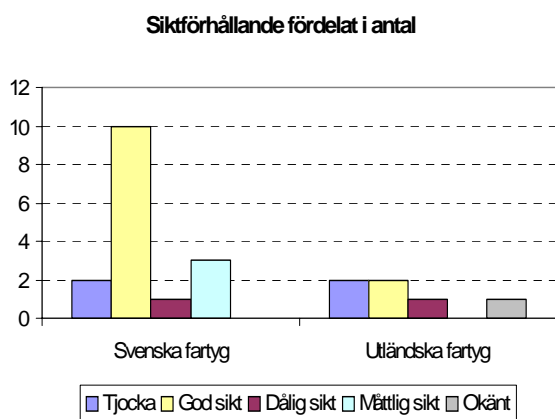
Svenska fartyg Bidragande orsaker – fördelat efter fartygsart i antal



Utländska fartyg Bidragande orsaker – fördelat efter fartygsart i antal



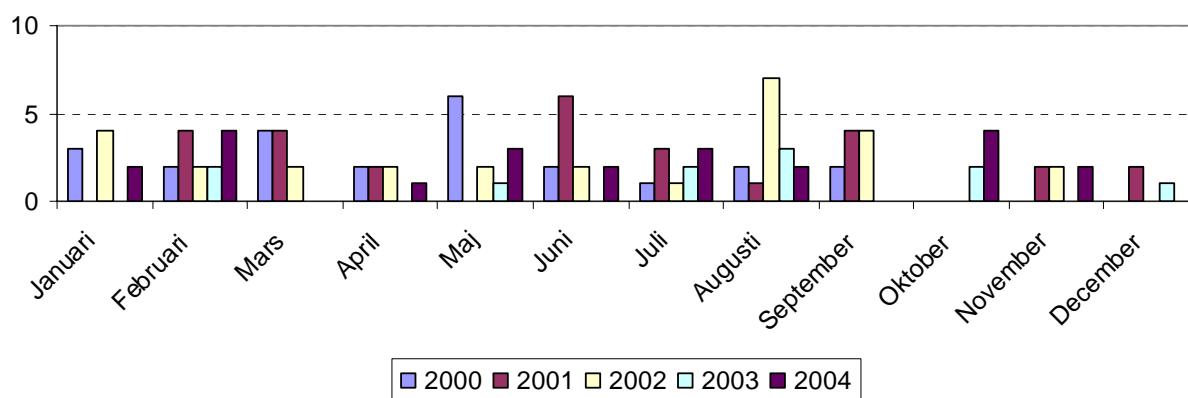
(forts. Kollision mellan fartyg)



Definition av siktförhållande

- God sikt > 5 M
- Måttlig sikt 2 - 5 M
- Dålig sikt 0,5 - 2 M
- Dis, lätt dimma, nederbörd 0,25 - 0,5 M
- Tjocka < 0,25 M

Antal inblandade handels- och fiskefartyg, fördelning under årets månader, 2000 - 2004



(forts. Kollision mellan fartyg)

SKROVSKADA (vatteninträngning i fartyget)	Passagerarfartyg		Tankfartyg		Torrlastfartyg		Fiskefartyg		Övriga fartyg		Totalt	
	Sv.	Utl.	Sv.	Utl.	Sv.	Utl.	Sv.	Utl.	Sv.	Utl.	Sv.	Utl.
Inget läckage	9	2	-	1	2	2	1	1	3	-	15	6
Mindre läckage	-	-	-	-	-	-	-	-	-	-	-	-
Större läckage	1	-	-	-	-	-	-	-	-	-	1	-
Okänt	-	-	-	-	-	-	-	-	-	-	-	-

LOTS	Passagerarfartyg		Tankfartyg		Torrlastfartyg		Fiskefartyg		Övriga fartyg		Totalt	
	Sv.	Utl.	Sv.	Utl.	Sv.	Utl.	Sv.	Utl.	Sv.	Utl.	Sv.	Utl.
Fanns ombord	-	-	-	1	-	-	-	-	-	-	-	1
Fanns ej ombord	10	-	-	-	2	2	1	1	3	-	16	3
Tillståndsbevis (Lotsdispens)	-	2	-	-	-	-	-	-	-	-	-	2
Okänt	-	-	-	-	-	-	-	-	-	-	-	-

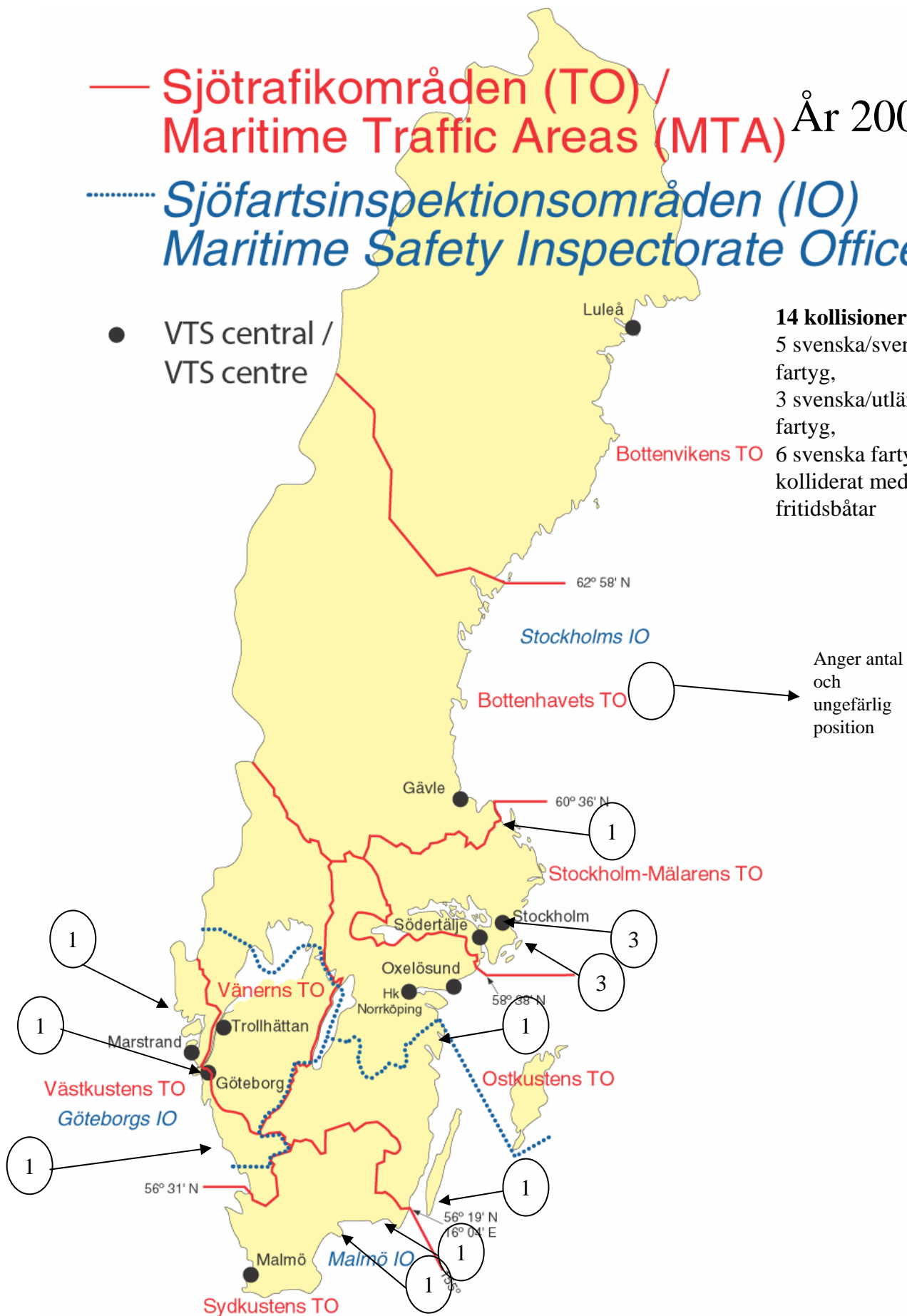
FARTYGETS VERKSAMHET	Passagerarfartyg		Tankfartyg		Torrlastfartyg		Fiskefartyg		Övriga fartyg		Totalt	
	Sv.	Utl.	Sv.	Utl.	Sv.	Utl.	Sv.	Utl.	Sv.	Utl.	Sv.	Utl.
Fiske	-	-	-	-	-	-	1	-	-	-	1	-
Förtöjt vid kaj	2	-	-	-	-	-	-	-	1	-	3	-
Till sjöss	5	1	-	1	1	2	-	-	1	-	7	4
Vid ankomst till hamn	1	-	-	-	1	-	-	1	-	-	2	1
Vid avgång från hamn	2	1	-	-	-	-	-	-	1	-	3	1

— Sjötrafikområden (TO) /
Maritime Traffic Areas (MTA) År 2004

..... Sjöfartsinspektionsområden (IO)
Maritime Safety Inspectorate Offices

● VTS central /
VTS centre

14 kollisioner
5 svenska/svenska
fartyg,
3 svenska/utländska
fartyg,
6 svenska fartyg
kolliderat med
fritidsbåtar



Kollision med annat föremål

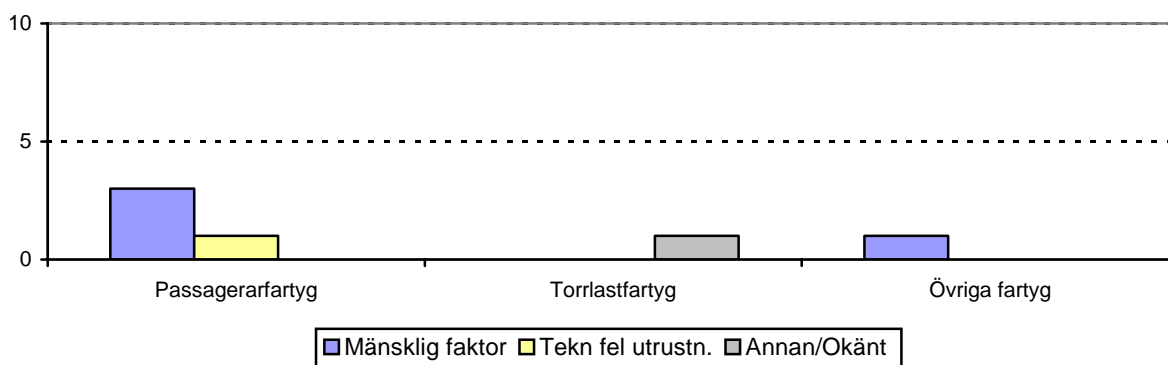
Under år 2004 har åtta händelser (6 svenska och 2 utländska fartyg) rapporterats. Samtliga händelser har bedömts som *mindre allvarlig olycka*. Inget miljöfarligt utsläpp har så vitt känt skett i samband med kollisionerna.

Fördelning efter fartygsart

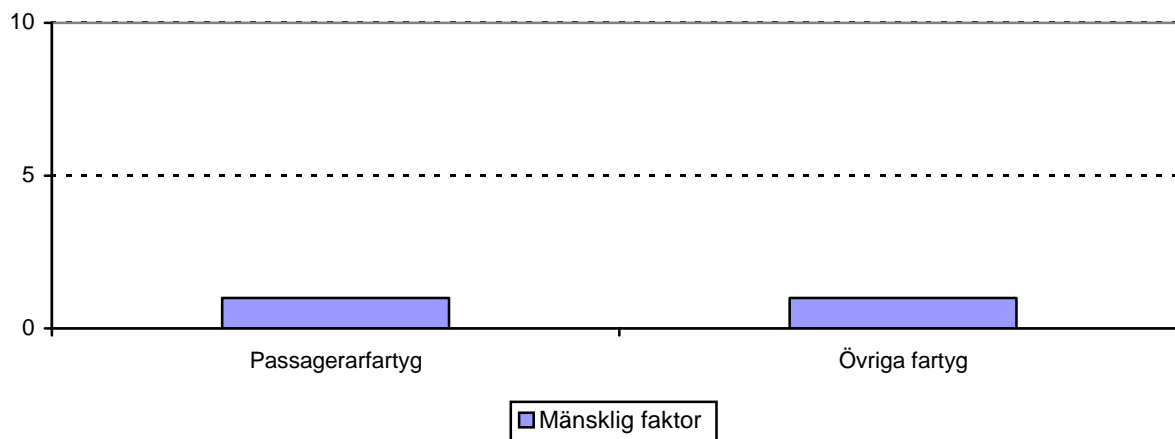
Passagerarfartyg		Tankfartyg		Torrlastfartyg		Fiskefartyg		Övriga fartyg		Totalt	
Sv.	Utl.	Sv.	Utl.	Sv.	Utl.	Sv.	Utl.	Sv.	Utl.	Sv.	Utl.
4	1	-	-	1	-	-	-	1	1	6	2
Tillbud											
-	-	-	-	-	-	-	-	-	-	-	-

Huvudsaklig orsak - fördelning efter fartygsart i antal

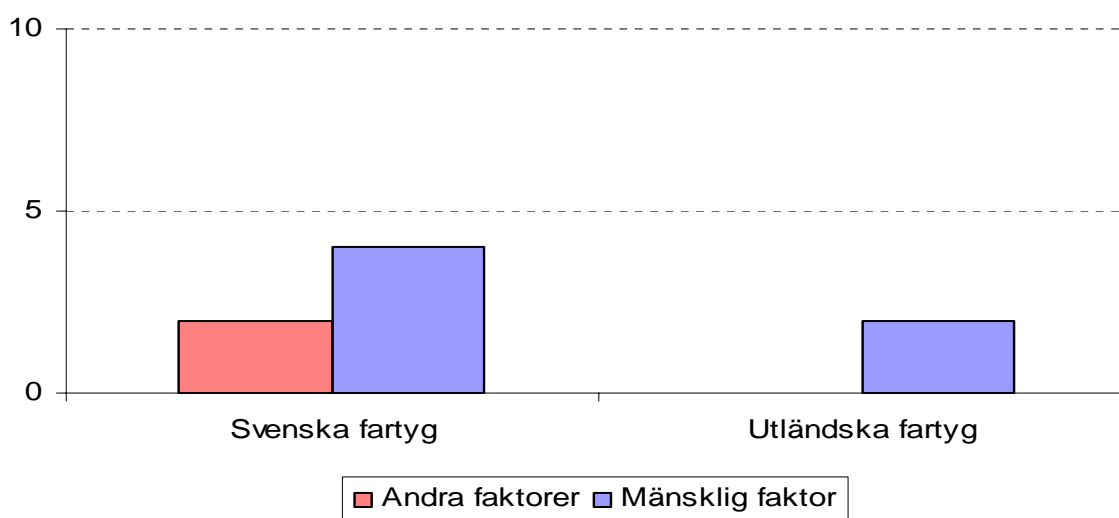
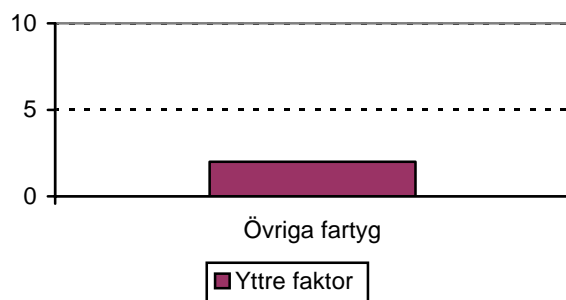
Svenska fartyg



Utländska fartyg



(forts. Kollision med annat föremål)

Huvudsaklig orsak fördelat totalt i antal**Svenska fartyg Bidragande orsaker
- fördelning efter fartygsart i antal****Utländska fartyg Bidragande orsaker
- fördelning efter fartygsart i antal**

Några bidragande orsaker har inte rapporterats

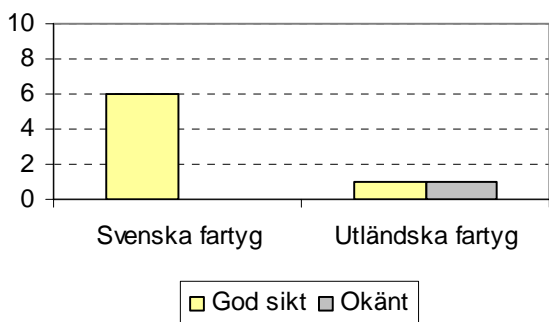
SKROVSKADA (vatteninträngning i fartyget)	Passagerarfartyg		Tankfartyg		Torrlastfartyg		Fiskefartyg		Övriga fartyg		Totalt	
	Sv.	Utl.	Sv.	Utl.	Sv.	Utl.	Sv.	Utl.	Sv.	Utl.	Sv.	Utl.
Inget läckage	4	1	-	-	1	-	-	-	1	1	6	2
Mindre läckage	-	-	-	-	-	-	-	-	-	-	-	-
Större läckage	-	-	-	-	-	-	-	-	-	-	-	-
Okänt	-	-	-	-	-	-	-	-	-	-	-	-

(forts. Kollision med annat föremål)

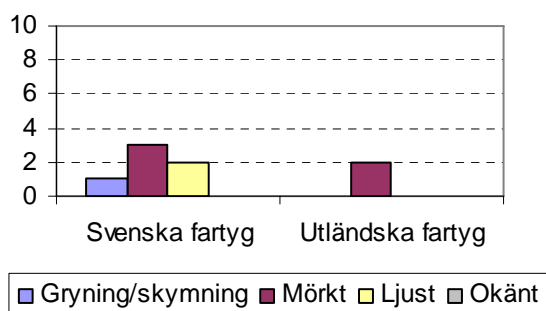
LOTS	Passagerarfartyg		Tankfartyg		Torrlastfartyg		Fiskefartyg		Övriga fartyg		Totalt	
	Sv.	Utl.	Sv.	Utl.	Sv.	Utl.	Sv.	Utl.	Sv.	Utl.	Sv.	Utl.
Fanns ombord	-	-	-	-	1	-	-	-	-	1	1	1
Fanns ej ombord	3	-	-	-	-	-	-	-	1	-	4	-
Tillståndsbevis (Lotsdispens)	1	1	-	-	-	-	-	-	-	-	1	1
Okänt	-	-	-	-	-	-	-	-	-	-	-	-

FARTYGETS VERKSAMHET	Passagerarfartyg		Tankfartyg		Torrlastfartyg		Fiskefartyg		Övriga fartyg		Totalt	
	Sv.	Utl.	Sv.	Utl.	Sv.	Utl.	Sv.	Utl.	Sv.	Utl.	Sv.	Utl.
Till sjöss	1	-	-	-	-	-	-	-	1	-	2	-
Vid ankomst till hamn	2	-	-	-	1	-	-	-	-	-	3	-
Vid avgång från hamn	1	1	-	-	-	-	-	-	-	1	1	2

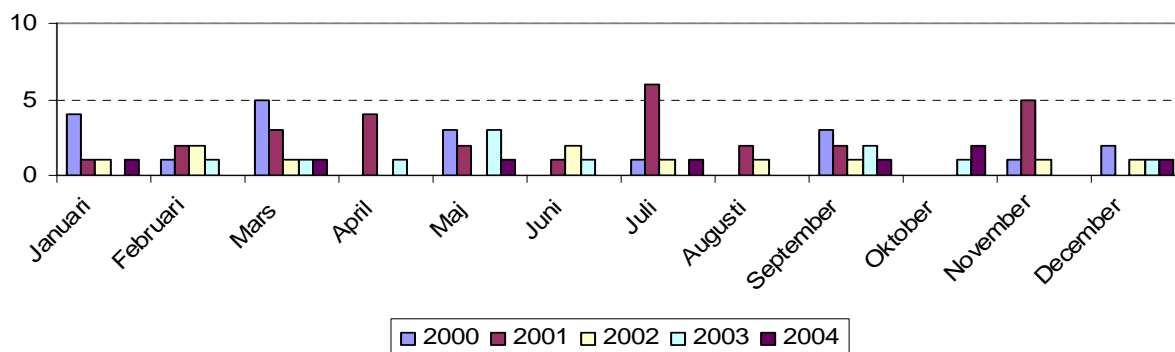
Siktförhållande fördelat i antal



Ljusförhållande fördelat i antal



Antal kollisioner med annat föremål, fördelning under årets månader 2000 - 2004



Läckage/kantring/väderskada

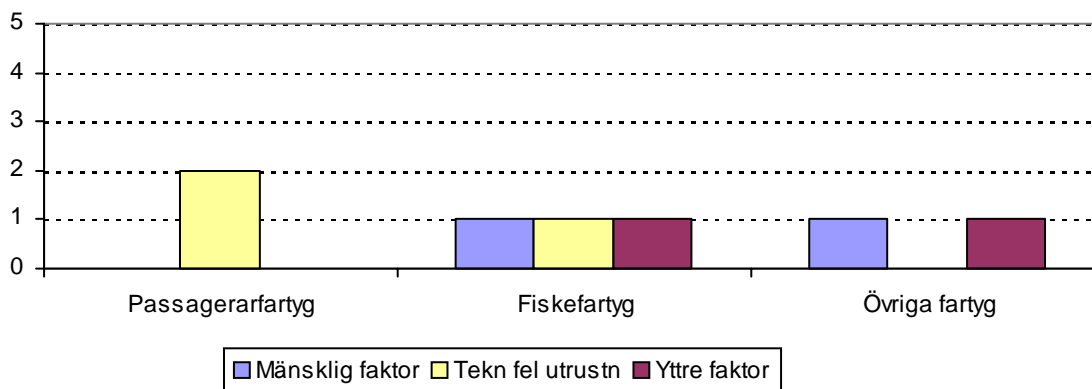
Under år 2004 rapporterades åtta händelser, sju svenska fartyg och ett utländskt fartyg. Två händelser medförde *totalförlust*. Vid en av totalförlusterna skadades en besättningsman. Se händelsebeskrivning. Övriga händelser har bedömts som *mindre allvarlig olycka*. Inget miljöfarligt utsläpp har såvitt känt skett i samband med händelserna.

Fördelning efter fartygsart

Passagerarfartyg		Tankfartyg		Torrlastfartyg		Fiskefartyg		Övriga fartyg		Totalt	
Sv.	Utl.	Sv.	Utl.	Sv.	Utl.	Sv.	Utl.	Sv.	Utl.	Sv.	Utl.
2	-	-	-	-	1	3	-	2	-	7	1
<i>därav totalförlust</i>											
1	-	-	-	-	-	-	-	1	-	2	-
<i>därvid omkomna personer</i>											
-	-	-	-	-	-	-	-	-	-	-	-

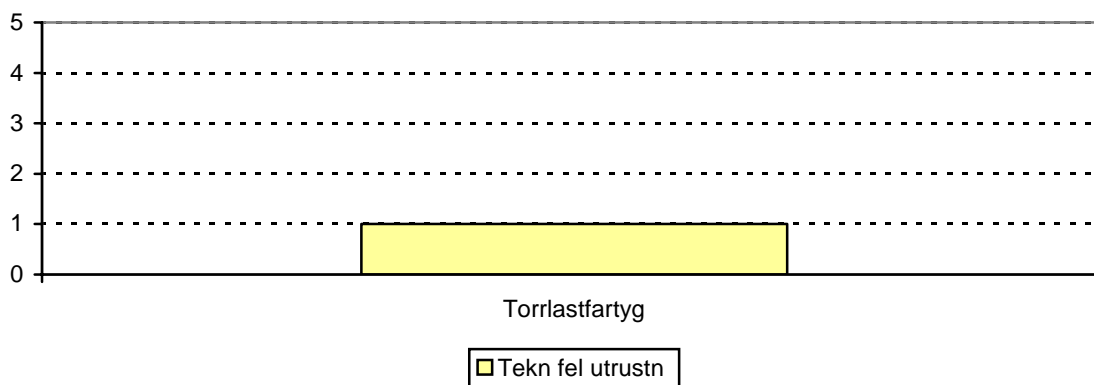
Huvudsaklig orsak - fördelning efter fartygsart i antal

Svenska fartyg



(forts. Läckage/kantring/väderskada)

Utländska fartyg



SKROVSKADA (vatteninträngning i fartyget)	Passagerarfartyg		Tankfartyg		Torrlastfartyg		Fiskefartyg		Övriga fartyg		Totalt	
	Sv.	Utl.	Sv.	Utl.	Sv.	Utl.	Sv.	Utl.	Sv.	Utl.	Sv.	Utl.
Inget läckage	1	-	-	-	-	-	1	-	2	-	4	-
Mindre läckage	-	-	-	-	-	1	1	-	-	-	1	1
Större läckage	1	-	-	-	-	-	1	-	-	-	2	-
Okänt	-	-	-	-	-	-	-	-	-	-	-	-

Lastförskjutning

Under 2004 har inte några händelser med lastförskjutning rapporterats.

Fördelning efter fartygsart

Passagerarfartyg		Tankfartyg		Torrlastfartyg		Fiskefartyg		Övriga fartyg		Totalt	
Sv.	Utl.	Sv.	Utl.	Sv.	Utl.	Sv.	Utl.	Sv.	Utl.	Sv.	Utl.
-	-	-	-	-	-	-	-	-	-	-	-

Brand/explosion

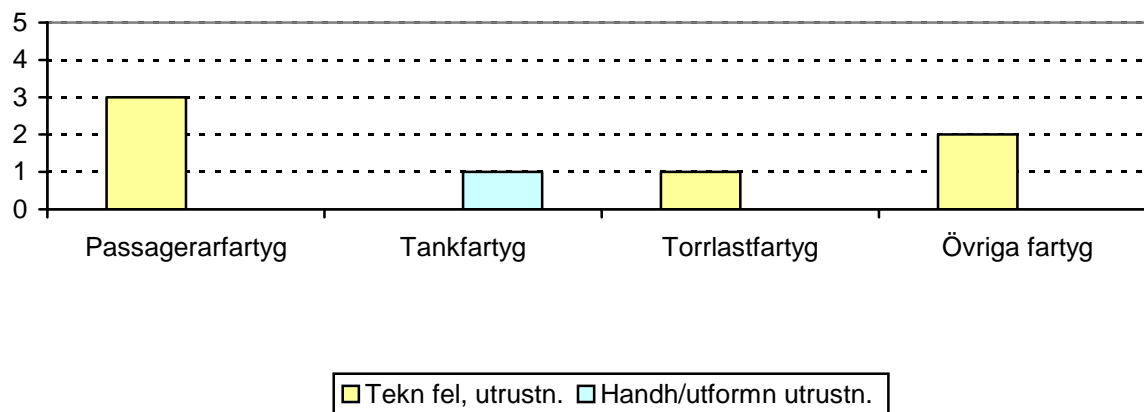
En händelse utmynnade i totalförlust, se händelsebeskrivning. Övriga händelser har bedömts som *mindre allvarlig olycka*. Brand i maskinrum har rapporterats för sex svenska fartyg, brand i lastutrymme för ett svenskt fartyg samt brand i maskinrum för de två utländska fartygen. Inget miljöfarligt utsläpp har såvitt känt skett i samband med händelserna.

Fördelning efter fartygsart

Passagerarfartyg		Tankfartyg		Torrlastfartyg		Fiskefartyg		Övriga fartyg		Totalt	
Sv.	Utl.	Sv.	Utl.	Sv.	Utl.	Sv.	Utl.	Sv.	Utl.	Sv.	Utl.
3	-	1	-	1	1	-	1	2	-	7	2
därav totalförlust											
-	-	-	-	-	-	-	1	-	-	-	1

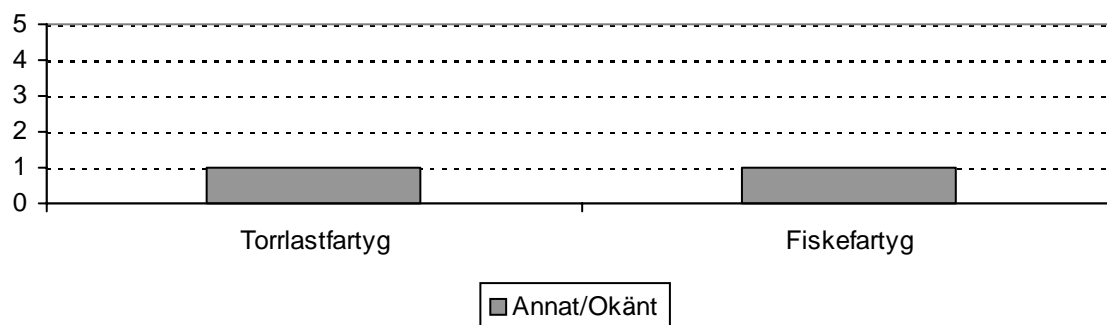
Huvudsaklig orsak – fördelat på fartygsart i antal

Svenska fartyg



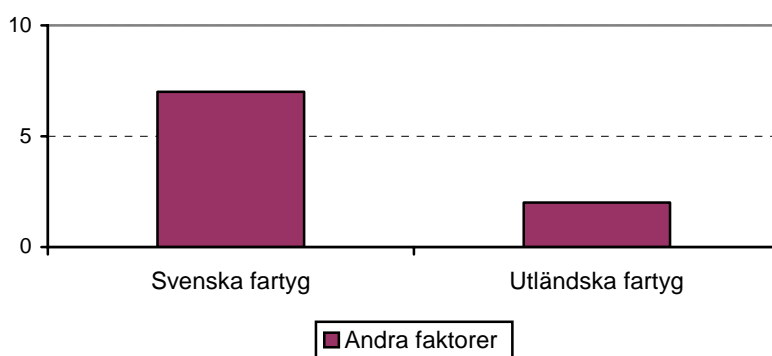
Huvudsaklig orsak – fördelat på fartygsart i antal

Utländska fartyg



(forts. Brand/explosion)

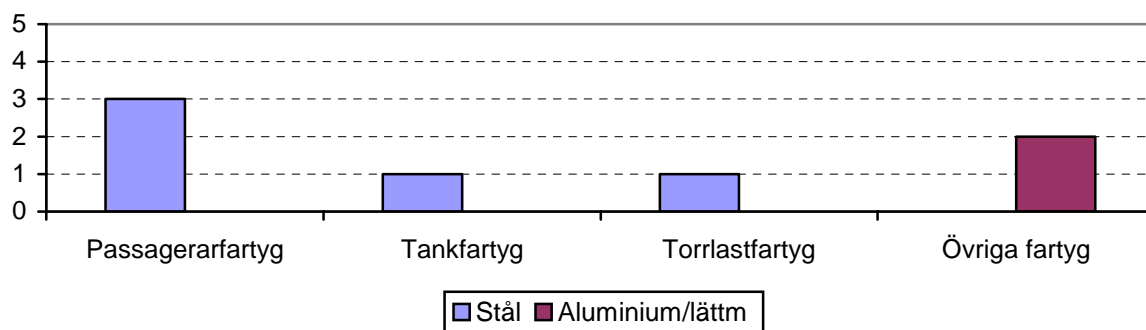
Huvudsaklig orsak totalt i antal



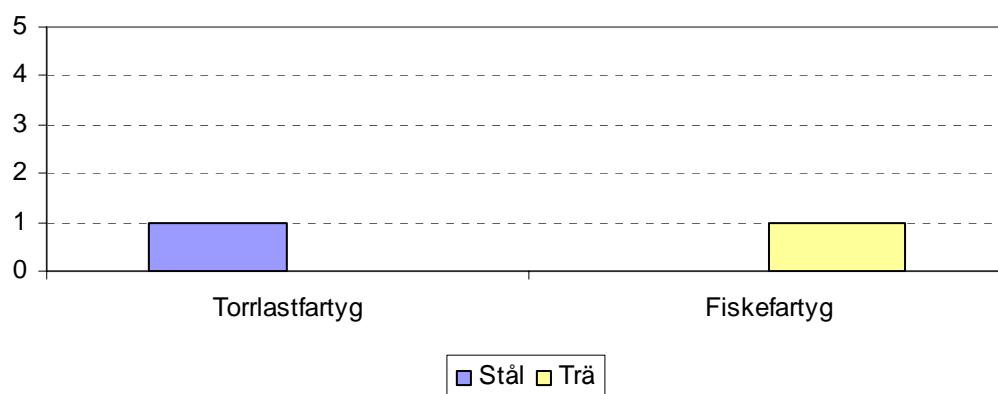
FARTYGETS VERKSAMHET	Passa- gerar- fartyg		Tank- fartyg		Torrlast- fartyg		Fiske- fartyg		Övriga fartyg		Totalt	
	Sv.	Utl.	Sv.	Utl.	Sv.	Utl.	Sv.	Utl.	Sv.	Utl.	Sv.	Utl.
Fiske	-	-	-	-	-	-	-	1	-	-	-	1
Förtöjt vid kaj	-	-	-	-	-	1	-	-	-	-	-	1
Till sjöss	3	-	1	-	1	-	-	-	2	-	7	-

Fördelning efter fartygsart och aktuellt byggnadsmaterial

Svenska fartyg



(forts. Brand/explosion)

Utländska fartyg**Maskinhaveri**

Under år 2004 har 25 maskinhaverier rapporterats. En händelse medförde *totalförlust*, se händelsebeskrivning. Övriga händelser har bedömts som *mindre allvarlig olycka*. Tre oljeutsläpp har rapporterats.

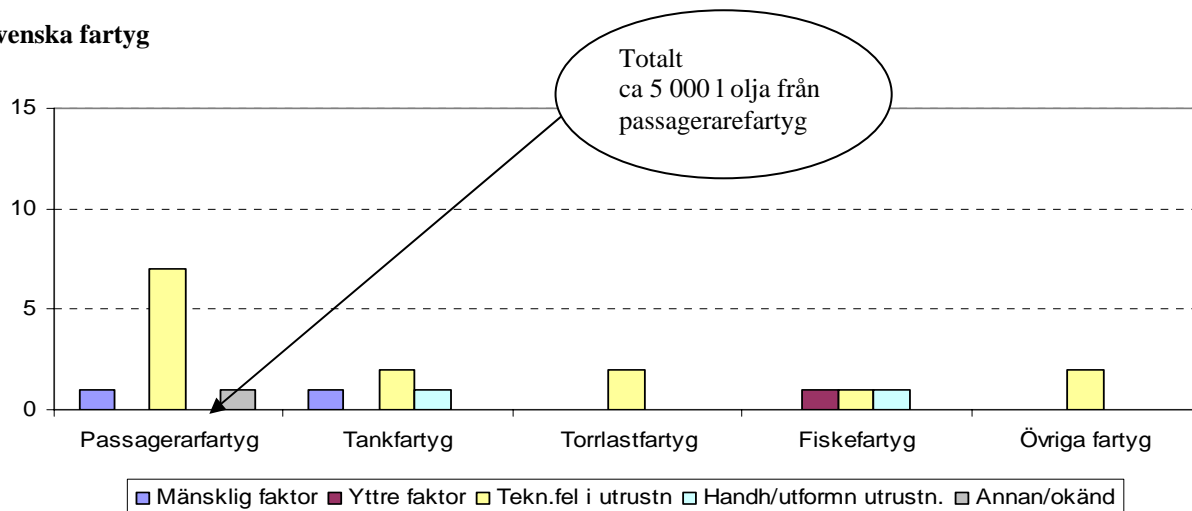
Fördelning efter fartygsart

Passagerarfartyg		Tankfartyg		Torrlastfartyg		Fiskefartyg		Övriga fartyg		Totalt	
Sv.	Utl.	Sv.	Utl.	Sv.	Utl.	Sv.	Utl.	Sv.	Utl.	Sv.	Utl.
9	-	4	-	2	4	3	-	2	1	20	5
<i>därav totalförlust</i>											
-	-	-	-	-	-	-	-	-	1	-	1

(forts. Maskinhaveri)

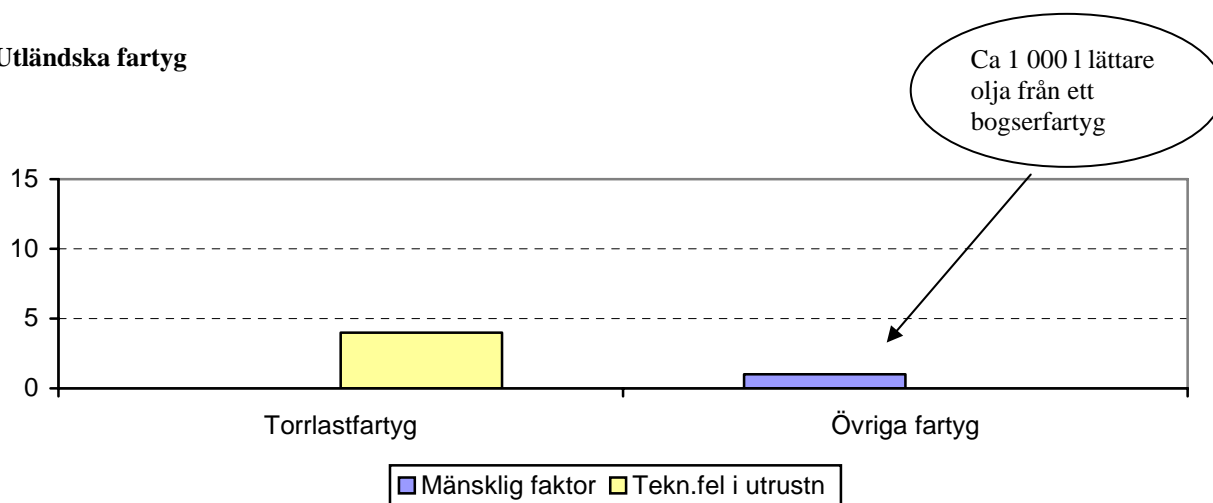
Huvudsaklig orsak – fördelat efter fartygsart i antal

Svenska fartyg



Huvudsaklig orsak – fördelat på fartygsart i antal

Utländska fartyg



SKROVSKADA (vatteninträngning i fartyget)	Passagerarfartyg		Tankfartyg		Torrlastfartyg		Fiskefartyg		Övriga fartyg		Totalt	
	Sv.	Utl.	Sv.	Utl.	Sv.	Utl.	Sv.	Utl.	Sv.	Utl.	Sv.	Utl.
Inget läckage	8	-	4	-	1	4	3	-	2	-	18	4
Mindre läckage	1	-	-	-	1	-	-	-	-	-	2	-
Större läckage	-	-	-	-	-	-	-	-	-	-	-	-
Okänt	-	-	-	-	-	-	-	-	-	1	-	1

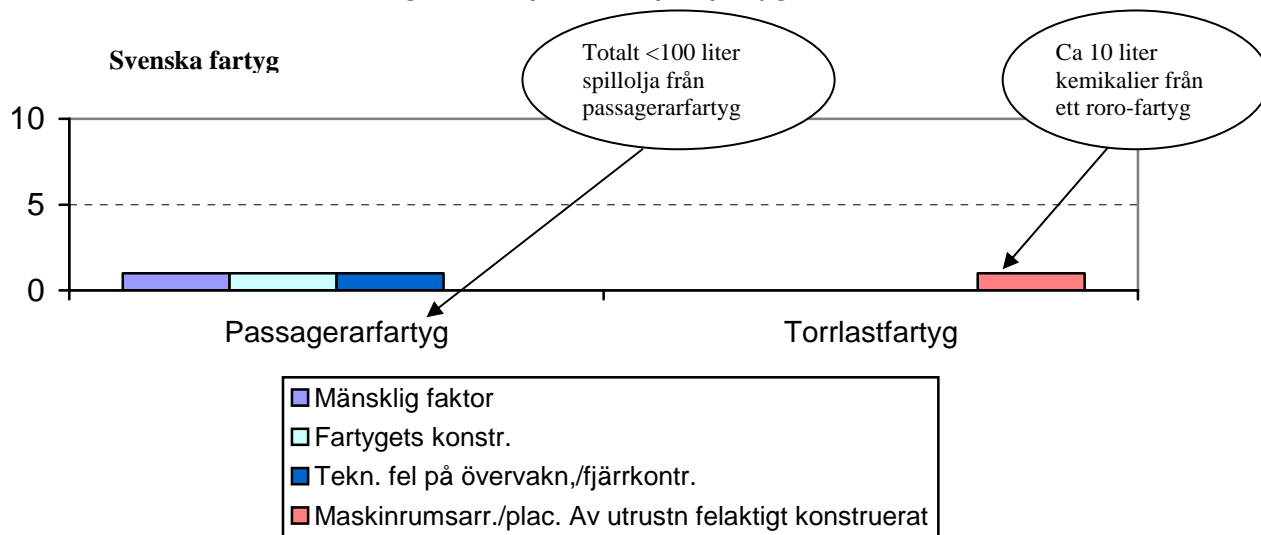
Utsläpp

Under år 2004 har fem utsläpp rapporterats, fyra svenska och ett utländskt fartyg. Samtliga bedömdes som *mindre allvarlig olycka*.

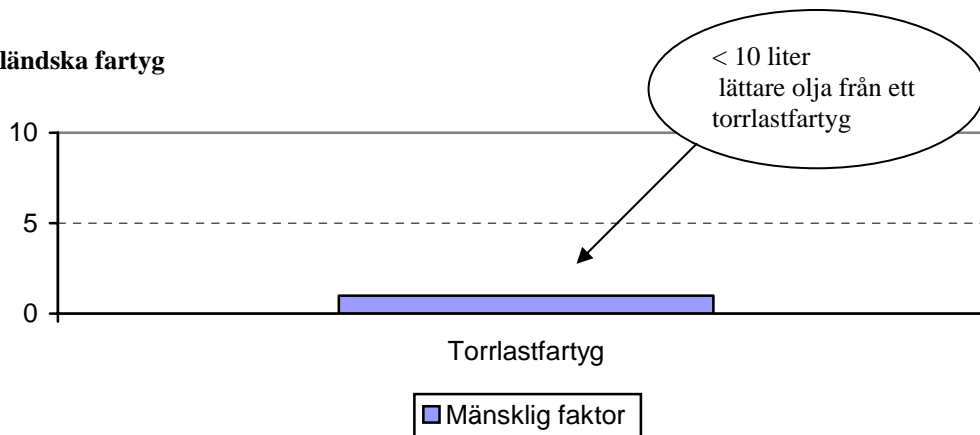
Fördelning efter fartygsart

Passagerarfartyg		Tankfartyg		Torrlastfartyg		Fiskefartyg		Övriga fartyg		Totalt	
Sv.	Utl.	Sv.	Utl.	Sv.	Utl.	Sv.	Utl.	Sv.	Utl.	Sv.	Utl.
3	-	-	-	1	1	-	-	-	-	4	1

Huvudsaklig orsak – fördelat efter fartygsart i antal

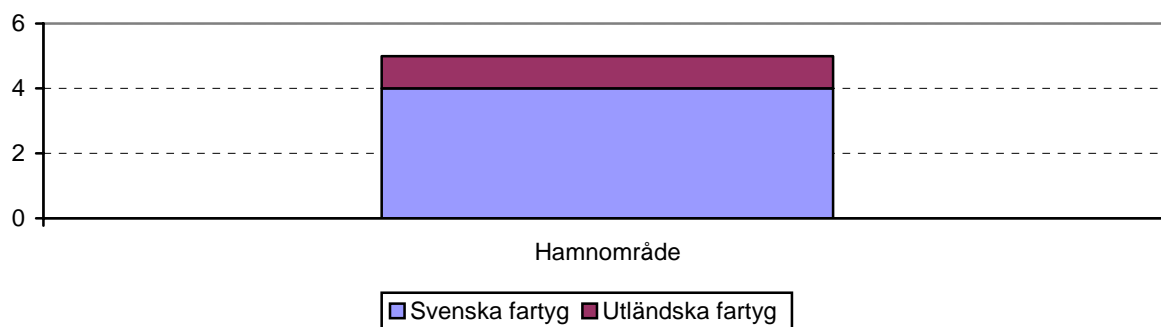


Utländska fartyg



(forts. Utsläpp)

Antal utsläpp fördelat efter farvattentyp



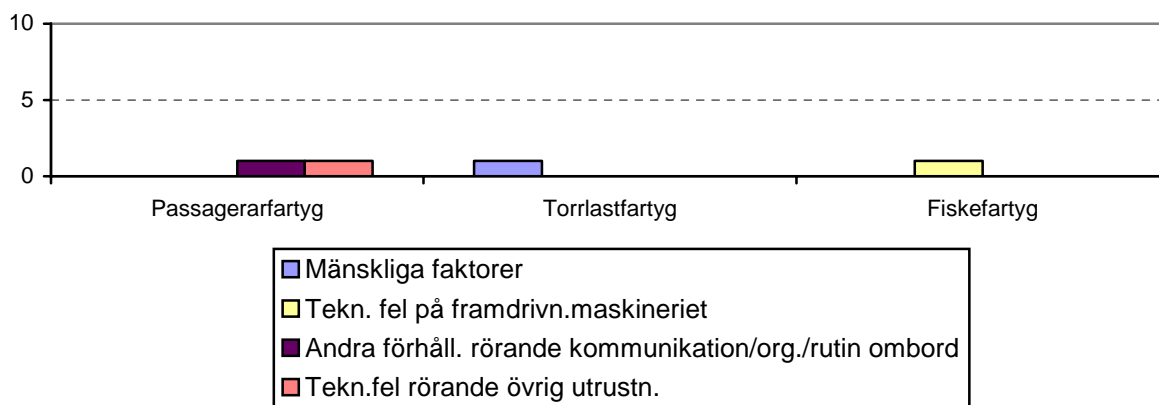
Övriga händelser

Under år 2004 rapporterades sju händelser som klassificerades till ”övriga händelser”, fyra svenska och tre utländska fartyg. En utländsk pråm totalförliste, se händelsebeskrivning. I samband med förlisningen skedde ett mindre utsläpp av bunkerolja. De övriga sex händelserna bedömdes som *mindre allvarlig olycka*.

Fördelning efter fartygsart

Passagerarfartyg		Tankfartyg		Torrlastfartyg		Fiskefartyg		Övriga fartyg		Totalt	
Sv.	Utl.	Sv.	Utl.	Sv.	Utl.	Sv.	Utl.	Sv.	Utl.	Sv.	Utl.
2	-	-	-	1	2	1	-	-	1	4	3
<i>därav totalförlust</i>											
-	-	-	-	-	-	-	-	-	1	-	1
Tillbud											
-	-	-	-	-	-	-	-	1	-	1	-

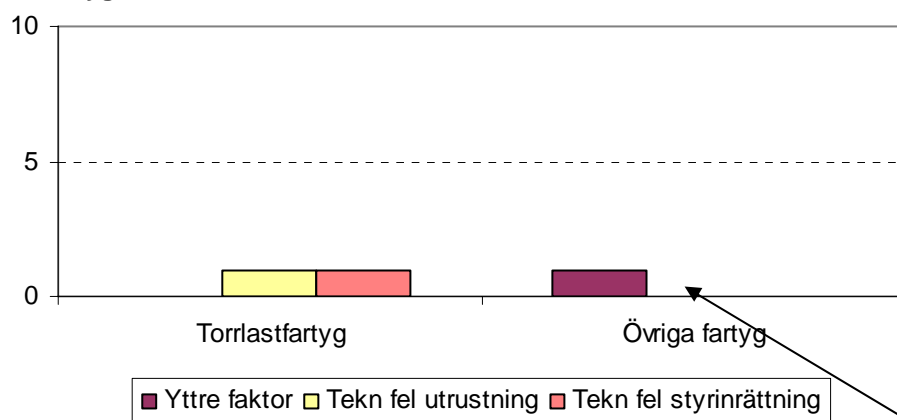
Svenska fartyg Huvudsaklig orsak – fördelat efter fartygsart i antal



(forts. Övriga händelser)

Huvudsaklig orsak - fördelat efter fartygsart i antal

Utländska fartyg



< 10 liter
lättare olja från ett
torrlastfartyg

INSJÖ ÅR 2005

Sammanställning av totalt inrapporterade olyckor, olyckstillbud samt avvikelser till INSJÖ t. o.m. 2005

Sjöfartsinspektionen och Sveriges Redareförening har i samarbete med berörda fackföreningar gjort en gemensam satsning och skapat INSJÖ – ett informationssystem om olyckor, tillbud ("near misses") till sjöss. Fullt utvecklat kommer systemet att vara en naturlig rapporteringsväg för alla inom svensk sjöfart och förbättra möjligheterna att tillvarata erfarenheter.

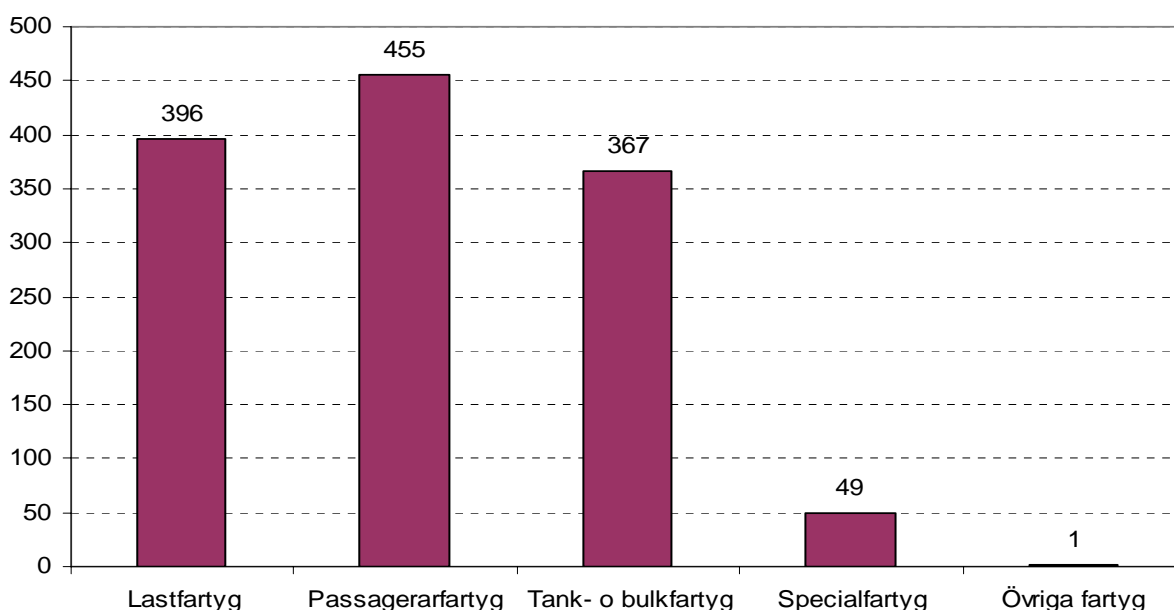
Fr.o.m. år 2001 är INSJÖ operativt efter att ha testats i ett flerårigt försöksprojekt. INSJÖ är en databas, en erfarenhetsbank, uppbyggd av kritiska händelser och incidenter. Erfarenhetsbanken består av rapporter från rederiernas ISM-ansvariga (Designated Persons).

För att kunna få ett system, där alla rapporter hanteras anonymt, har man valt att låta ICC, IPSO CLASSIFICATION & CONTROL AB, administrera systemet. Rapporten kvitteras med ett uttag ur databasen som visar händelser som liknar den man har rapporterat. Denna samlade erfarenhet kan sedan återkopplas till alla berörda inom rederiet.

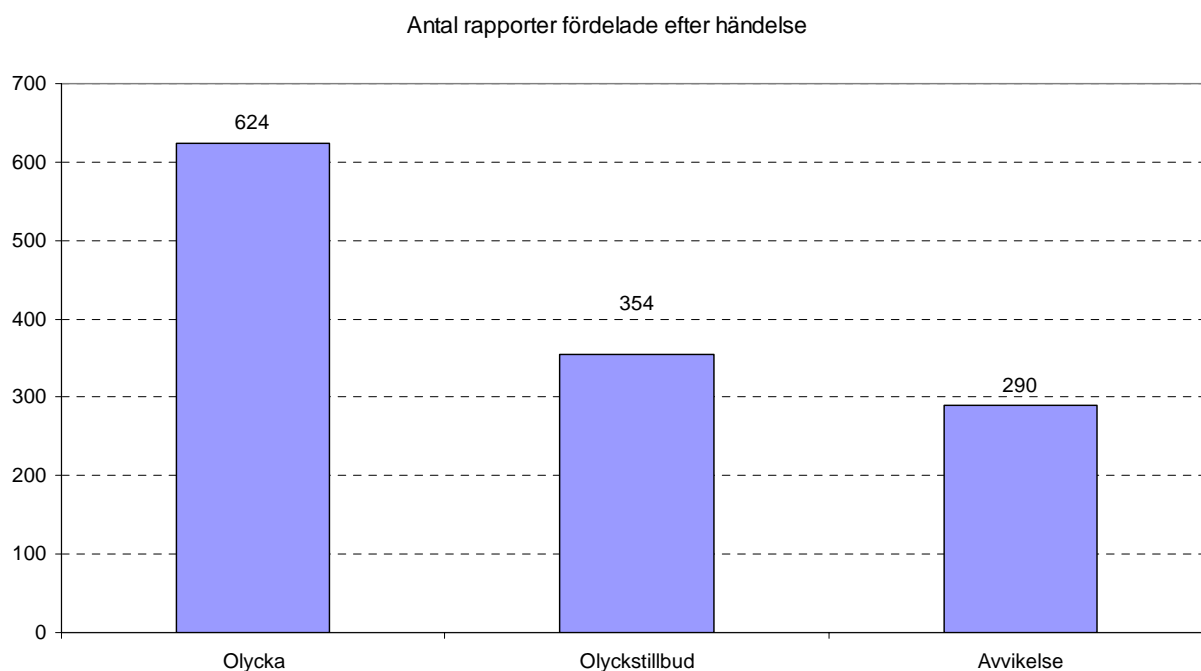
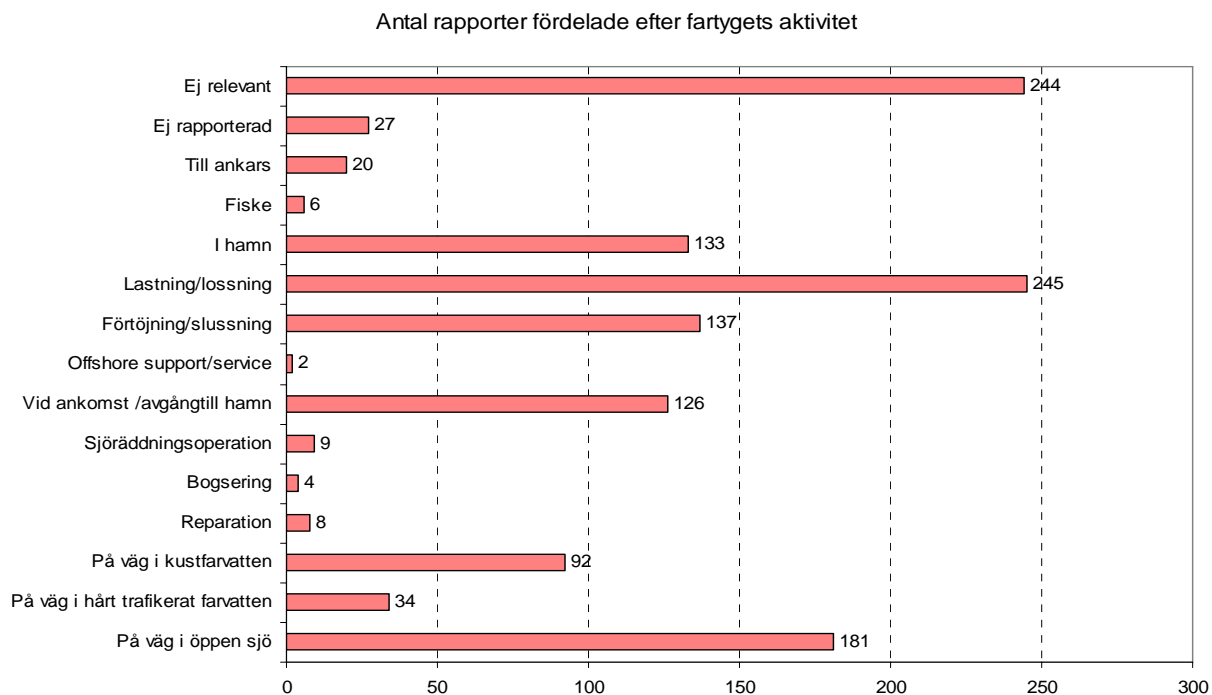
Själva kärnan, informationssystemet INSJÖ, är en databas och en erfarenhetsbank, uppbyggd av erfarenheter av kritiska händelser, olyckor och tillbud i samband med drift av och arbete på fartyg. Det väsentliga innehållet i erfarenhetsbanken består av rapporter från rederier, fartygs skyddskommittéer samt besättningsmedlemmar ombord i svenska fartyg. Rapporterna, som hanteras anonymt i systemet, inrapporteras via rederiets ISM-ansvarig (Designated Person).

Inrapporteringen till INSJÖ startade under 2001 och nedan visas en sammanställning av de inkomna rapporterna till INSJÖ, t.o.m. 2005, totalt 1 268 rapporter.

Antal rapporter fördelade efter Fartygstyp



(forts. INSJÖ)



Olycka - Händelse som har inträffat och fått en oönskad konsekvens.

Olyckstillbud - Potentiellt farlig situation eller händelse som har inträffat men inte fått någon konsekvens.

Avvikelse - Säkerhetsbrist som skulle kunna få en oönskad konsekvens. Observerat förhållande som kan innebära risk.

(forts. INSJÖ)

Konsekvensfördelning

