

Sjöolyckor i svenska farvatten år 2003

**Sammanställning av rapporterade sjöolyckor i
svenska farvatten med svenska och utländska
handels- och fiskefartyg**



Omslag: Torrlastfartyget MERMAID, 9H4643, Malta – lastförskjutning 6 december 2003 utanför Karlskrona

Foto: Mattias Mattisson, Sydöstran

Innehållsförteckning

ALLMÄNT	1
SJÖOLYCKSSYSTEMET – SOS	1
AVVIKELSERAPPORTERINGSSYSTEM (INSJÖ).....	1
DEFINITION AV ORSAKSINDELNING	1
DEFINITION AV REDOVISNING AV SEENDE GRUPPEN KOLLISION MELLAN FARTYG.....	2
ANTAL SJÖOLYCKOR OCH TILLBUD UNDER ÅREN 1994 – 2003 OCH DÄRAV ANTAL FÖRLISNINGAR	3
ANTAL ANMÄLDA PERSONOLYCKSFALL OMBORD OCH SJUKDOM/SJÄLMORD/FÖRSVINNANDE (EJ TILL FÖLJD AV SJÖOLYCKA) ÅREN 1994 - 2003 I SVENSKA OCH UTLÄNDSKA HANDELS- OCH FISKEFARTYG I SVENSKA FARVATTEN.....	3
ANTAL PASSAGERARE FÖRDELADE PER ÅR UNDER PERIODEN 1994-2003	4
ANTAL RAPPORTERADE OLYCKOR/TILLBUD MED SVENSKA OCH UTLÄNDSKA HANDELS- OCH FISKEFARTYG I SVENSKA FARVATTEN ÅREN 1994 - 2003	5
FÖRLISTA FARTYG UNDER ÅREN 1994 - 2003 FÖRDELADE PÅ SVENSKA OCH UTLÄNDSKA FARTYG.....	5
ANTAL OLYCKOR/TILLBUD FÖRDELADE EFTER TYP AV HÄNDELSE UNDER ÅREN 1994 - 2003.....	7
ANTAL ANMÄLDA PERSONOLYCKSFALL OMBORD OCH SJUKDOM/SJÄLMORD/FÖRSVINNANDE UNDER ÅREN 1994-2003	7
OMKOMNA I SAMBAND MED SJÖOLYCKA ÅREN 1994 - 2003	9
RAPPORTERADE HÄNDELSE - FÖRDELNING EFTER HÄNDELSENS KARAKTÄR.....	9
<i>Antal allvarliga sjöolyckor under åren 1994 - 2003</i>	<i>10</i>
RAPPORTERADE OLYCKOR/TILLBUD ÅR 2003	11
ANTAL RAPPORTERADE OLYCKOR/TILLBUD ÅR 2003 FÖRDELADE EFTER TYP AV HÄNDELSE OCH FARTYGSART SAMT SVENSKA/UTLÄNDSKA FARTYG.....	11
FÖRLISTA FARTYG UNDER ÅR 2003	12
<i>Händelsebeskrivning</i>	<i>12</i>
REDOVISNING AV ANTAL OMKOMNA OCH SKADADE PERSONER TILL FÖLJD AV SJÖOLYCKA I SVENSKA OCH UTLÄNDSKA HANDELS- OCH FISKEFARTYG I SVENSKA FARVATTEN 2003.....	13
ANTAL PASSAGERARE ÅR 2003	13
<i>Händelsebeskrivning av dödsfallen till följd av sjöolycka.....</i>	<i>14</i>
ANTAL PERSONOLYCKSFALL OCH SJUKDOM/SJÄLMORD/FÖRSVINNANDE FÖRDELADE EFTER FARTYGSART (EJ I SAMBAND MED SJÖOLYCKA)	14
<i>Händelsebeskrivning av dödsfall till följd av personolycksfall ombord.....</i>	<i>15</i>
GRUNDSTÖTNING	19
KOLLISION MELLAN FARTYG.....	22
KOLLISION MED ANNAT FÖREMÅL	25
LÄCKAGE/KANTRING/VÄDERSKADA	29
LASTFÖRSKJUTNING.....	30
BRAND/EXPLOSION	30
MASKINHAVERI	33
UTSLÄPP	34
ÖVRIGA HÄNDELSE	35
INSJÖ ÅR 2005	36
SAMMANSTÄLLNING AV INRAPPORTERADE AVVIKELSER TILL INSJÖ T. O.M. 7 FEBRUARI 2005	36

Sjöolyckor i svenska farvatten år 2003

**Sammanställning av rapporterade sjöolyckor i
svenska farvatten med svenska och utländska
handels- och fiskefartyg**

Allmänt

Redogörelse för sjöolyckor i svenska farvatten med handels- och fiskefartyg under år 2003. I redogörelsen redovisas sjöolyckor som inträffat i svenska farvatten, med såväl svenska som utländska fartyg, under kalenderåret 2003 och som kommit till Sjöfartsverkets kännedom. I statistiken är medtagna samtliga kända sjöolyckor och svårare personolycksfall som anmälts.

Som underlag för uppgifterna har använts bl.a. sjöförklaringsprotokoll, rapport om sjöolycka enligt 6 kap. 14 § sjölagen, rapporter från lotsar, fartygsinspektörer, kustbevakningspersonal, MRCC¹ samt Stockholm Radio, svenska och utländska tidningsuppgifter m.m.

Utländska fartyg saknar rapporteringsskyldighet, varför mindre uppteendeväckande olyckor med dessa inte alltid kommer till verkets kännedom utom i de fall då lots varit ombord. Detta bekräftas av att tillfälligheter ibland spelat in, då en olycka uppmärksammats. Även i de fall olyckor med utländska fartyg blir kända för verket, är det i många fall inte möjligt att få in fullständiga uppgifter. Inte heller torde samtliga sjöolyckor som drabbat svenska fartyg komma till verkets kännedom, även om benägenheten att rapportera har ökat i och med ISM²-kodens ikraftträdande.

Det är sannolikt att fler utländska fartyg råkat ut för olyckor än vad som framgår. Förhållandet mellan antalet svenska och utländska fartyg, vilka råkat ut för sjöolyckor i svenska farvatten, kan därför vara missvisande. Samma sak gäller förhållandet mellan antalet fartyg med och utan lots, som råkat ut för någon sjöolycka. Benägenheten att anlita lots torde också vara större då de yttre omständigheterna är svåra.

SjöOlycksSystemet – SOS

Fr.o.m. år 2002 har SOS gjorts om till en egenutvecklad webbapplikation av Sjöfartsverket. De flesta fartygsuppgifterna i SOS hämtas från FartygsTillsynsSystemet (FTS), utvecklat av Sjöfartsverket i Prolifics/JAM7/Windows.

Utredningsenheten rapporterar till IMO (International Maritime Organisation) samtliga *allvarliga olyckor* och *förlisningar* gällande konventionsfartyg samt *utsläpp*.

Avvikelse-rapporterings-system (Insjö)

Sjöfartsinspektionen och Sveriges Redareförening har i samarbete med berörda fackföreningar, gjort en gemensam satsning och skapat Insjö – ett informationssystem om olyckor och tillbud ("near misses") till sjöss. Fullt utvecklat kommer systemet att vara en naturlig rapporteringsväg för alla inom svensk sjöfart och förbättra möjligheterna att tillvarata erfarenheter. Se **Insjö år 2005 Sammanställning av inrapporterade avvikelser till Insjö**.

Definition av orsaksindelning

Utredningsmaterialet bearbetas samt kodifieras därefter av utredarna med hjälp av en kod-manual. Med de uppgifter som kommer utredarna till del fastställs om möjligt en *huvudsaklig olycksorsak* och eventuellt *bidragande orsaker och faktorer*. För att exemplifiera principen vid bedömning av vad som kan anses vara huvudsaklig olycksorsak respektive bidragande orsak kan man ta det relativt vanliga olycksscenarioet när en grundstötning skett i dålig sikt. Vanligtvis

¹ Maritime Rescue Co-ordination Centre

² International Safety Management

kodas händelsen som "mänsklig faktor" som huvudorsak och "dålig sikt" som påverkat fartygets framförande som bidragande orsak. Ett annat exempel är när isbrytare och assisterat fartyg kolliderat i svåra isförhållanden. Isbrytaren fastnar i en oväntad isvall och det assisterade fartyget hinner inte stoppas upp. Detta kodas som "mänsklig faktor" som huvudsaklig olycksorsak och som "isförhållanden som påverkat fartygets navigering/manövrering" som bidragande orsak.

Olycksorsakerna är indelade i 7 huvudgrupper med tillhörande undergrupper samt *annan känd orsak* och *okänt*.

Huvudgrupper	Exempel på undergrupper
Yttre omständigheter	Ström, vind, tidvatten o dyl. som har förorsakat drift eller andra manövrerings-svårigheter
Fartygets konstruktion och utrustningens placering	Stabilitetsproblem beroende på fartygets konstruktion
Tekniskt fel rörande utrustningen ombord	Tekniskt fel på styrinrättningen (inkl styrmaskin)
Förhållanden rörande handhavande och utformning av utrustning	Instrument/utrustning felplacerade
Förhållanden rörande last, säkring av last samt handhavande av last/bunker	Lasten otillräckligt säkrad
Förhållanden rörande kommunikationer, organisationer och rutiner	Bryggrutinerna ej tillfredsställande ur säkerhetssynpunkt
Förhållanden rörande människan ombord	Felbedömning av fartygs rörelser
Annan känd orsak	
Okänt	

Definition av redovisning avseende gruppen Kollision mellan fartyg

Kollision mellan två svenska fartyg redovisas som två händelser. Kollision mellan svenskt och utländskt fartyg redovisas som två händelser. Kollision mellan två utländska fartyg redovisas som två händelser. Kollision mellan svenskt/utländskt fartyg och fritidsbåt redovisas som en händelse.

Antal sjöolyckor och tillbud under åren 1994 – 2003 och därav antal förlisningar

Redovisning av antal omkomna/skadade personer till följd av sjöolycka i svenska och utländska handels- och fiskefartyg i svenska farvatten

År	1994	1995	1996	1997	1998	1999	2000	2001	2002	2003	Totalt
Olyckor	136	152	167	199	176	171	164	157	137	128	1 587
<i>därav förlisningar</i>	15	7	8	6	4	3	7	2	3	3	58
Tillbud	3	7	6	131*	57*	12	18	25	28	21	308
Totalt	139	159	173	330	233	183	182	182	165	149	1 895
Antal omkomna personer	1	-	3	1	4	-	5	-	3	2	19
Antal skadade personer	9	28	12	12	6	2	6	33	4	30	142

* Under åren 1997 och 1998 rapporterades till utredningsenheten 119 respektive 25 tillbud som inträffade vid arbete i samband med byggandet av Öresundsbron. Tillbudena har enligt uppgift förorsakats av den så kallade tryckvägen från ett höghastighetsfartyg då detta framförts med hög fart förbi olika byggarbetsplatser. Även annan verksamhet i samband med brobygget har störts.

Antal anmälda personolycksfall ombord och sjukdom/självord/försvinnande (ej till följd av sjöolycka) åren 1994 - 2003 i svenska och utländska handels- och fiskefartyg i svenska farvatten

Redovisningen gäller antalet anmälda personolycksfall ombord till utredningsenheten för vidare utredning. Totalt anmäldes 293 arbetsskador (arbetsolycka/arbetsjukdom) till Arbetsmiljöverket för år 2003. Se SjöV Meddelande nr 2 2004. Redovisningen avser arbetsskador inklusive dödsfall rörande ombordanställda i svenska handels- och fiskefartyg.

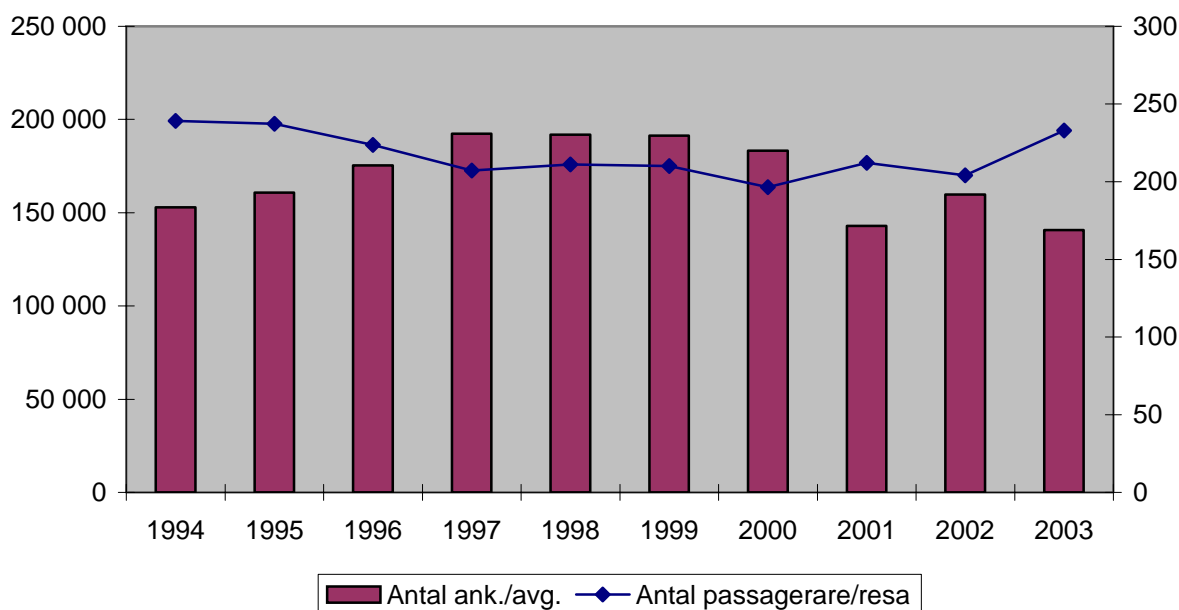
År	1994	1995	1996	1997	1998	1999	2000	2001	2002	2003	Totalt
Personolycksfall ombord	7	15	14	8	17	13	22	19	22	21	158
<i>därvid dödsfall</i>	2	2	3	4	4	1	1	2	3	4	26
<i>därvid skadade</i>	5	13	11	4	13	12	21	17	19	17	132
Sjukdom/självord/försvinnande	7	3	13	8	9	2	8	6	6	3	65
Totalt	14	18	27	16	26	15	30	25	28	24	223

Antal passagerare fördelade per år under perioden 1994-2003

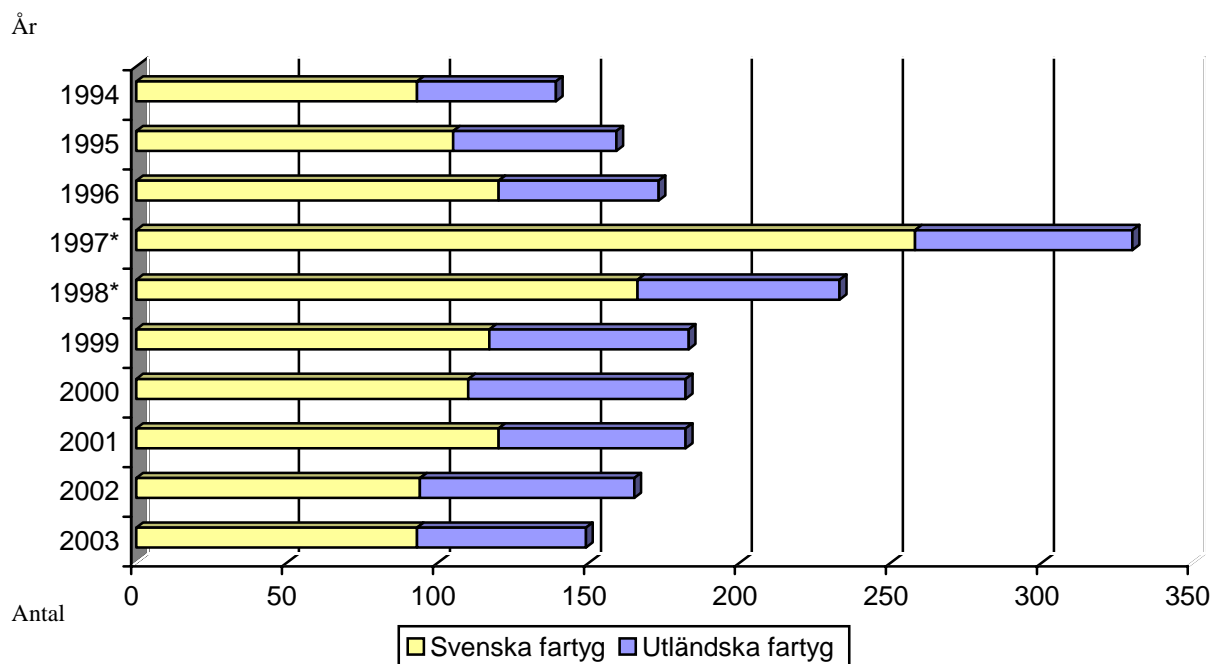
Sjöfartsstatistik - Siffrorna gäller för samtliga ankomster/avgångar för svenska passagerarfartyg (helt eller delvis i internationell fart samt till/från Gotland) och för utländska passagerarfartyg till eller från Sverige.

År	Totalt antal passagerare	Antal ank./avg.	Antal passagerare/resa
1994	36 532 093	152 808	239,1
1995	38 122 082	160 810	237,1
1996	39 221 876	175 347	223,7
1997	39 845 178	192 347	207,1
1998	40 521 811	191 918	211,1
1999	40 180 976	191 261	210,1
2000	36 001 634	183 278	196,4
2001	30 331 412	142 995	212,1
2002	32 601 019	159 785	204,0
2003	32 775 103	140 704	232,9

**Antal ankomster/avgångar och antal passagerare per resa
åren 1994-2003**

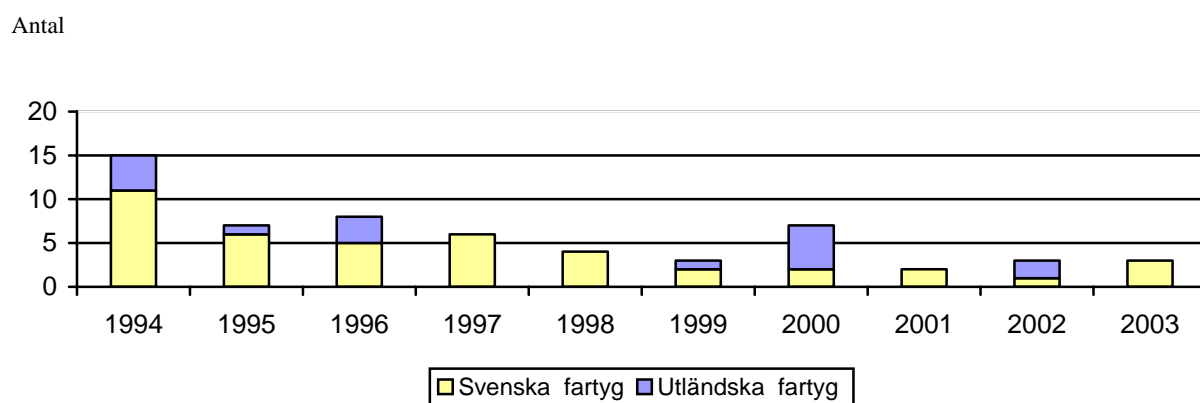


Antal rapporterade olyckor/tillbud med svenska och utländska handels- och fiskefartyg i svenska farvatten åren 1994 - 2003



* Under åren 1997 och 1998 rapporterades till utredningsenheten 119 respektive 25 tillbud som inträffade vid arbete i samband med byggandet av Öresundsbron. Tillbudena har enligt uppgift förorsakats av den så kallade tryckvågen från ett höghastighetsfartyg då detta framförts med hög fart förbi olika byggarbetsplatser. Även annan verksamhet i samband med brobygget har störts.

Förlista fartyg under åren 1994 - 2003 fördelade på svenska och utländska fartyg



Förlista fartyg fördelade efter fartygsart och år under åren 1994 - 2003

År	Passagerarfartyg		Tankfartyg		Torrlastfartyg		Fiskefartyg		Övriga fartyg	
	Sv.	Utl.	Sv.	Utl.	Sv.	Utl.	Sv.	Utl.	Sv.	Utl.
1994	2	-	-	-	-	-	4	3	5	1
1995	-	-	-	-	-	1	5	-	1	-
1996	-	-	-	-	-	-	2	1	3	2
1997	-	-	-	-	-	-	2	-	4	-
1998	-	-	-	-	-	-	2	-	2	-
1999	-	-	-	-	-	-	-	1	2	-
2000	-	-	-	1	-	2	1	1	1	1
2001	-	-	-	-	-	-	1	-	1	-
2002	-	-	-	-	-	-	1	2	-	-
2003	-	-	-	-	-	-	1	-	2	-
Totalt	2	-	-	1	-	3	19	8	21	4

Förlista fartyg fördelade efter fartygsart och typ av händelse under åren 1994 - 2003

Typ av händelse	Passagerarfartyg		Tankfartyg		Torrlastfartyg		Fiskefartyg		Övriga fartyg	
	Sv.	Utl.	Sv.	Utl.	Sv.	Utl.	Sv.	Utl.	Sv.	Utl.
Grundstötning	-	-	-	-	-	2	-	-	1	1
Kollision med fartyg	-	-	-	1	-	1	1	1	-	-
Läckage/ kantring	2	-	-	-	-	-	14	7	18	3
Brand/ explosion	-	-	-	-	-	-	3	-	-	-
Maskinhaveri	-	-	-	-	-	-	1	-	1	-
Övriga händelser	-	-	-	-	-	-	-	-	1	-
Totalt	2	-	-	1	-	3	19	8	21	4

Antal olyckor/tillbud fördelade efter typ av händelse under åren 1994 - 2003

För varje olycka anges endast initialhändelse och **inte** eventuella konsekvenshändelser.

Miljöfarliga utsläpp som skett i initialskedet redovisas under gruppen **Utsläpp**. Händelser som inte kan hänföras till ett haveritillfälle redovisas under gruppen **Övriga händelser**. Fr.o.m. 1998 års händelser redovisas lastförskjutning som en egen grupp.

Typ av händelse	1994		1995		1996		1997		1998		1999		2000		2001		2002		2003	
	Sv.	Utl.	Sv.	Utl.	Sv.	Utl.	Sv.	Utl.	Sv.	Utl.	Sv.	Utl.	Sv.	Utl.	Sv.	Utl.	Sv.	Utl.	Sv.	Utl.
Grundstötning	34	21	38	24	47	24	47	24	44	15	51	23	34	22	32	12	32	25	22	24
Kollision mellan fartyg	15	7	18	11	17	6	24	13	15	11	10	9	14	10	18	10	19	9	8	3
Kollision med annat föremål	5	9	7	3	13	9	18	18	15	11	11	10	9	11	16	12	8	3	6	5
Läckage/ kantring/ väderskada	11	4	12	2	14	4	10	1	13	0	9	3	9	2	3	1	2	3	6	0
Lastförskjutning	0	0	0	0	0	0	0	0	0	0	1	0	0	4	0	1	1	2	1	2
Brand och/eller explosion	9	0	7	3	5	1	9	4	16	2	6	3	12	0	12	1	5	2	6	2
Maskinhaveri	14	2	14	6	16	3	14	2	16	5	14	7	16	6	21	8	14	8	26	9
Utsläpp	0	0	1	0	1	1	2	1	3	4	4	3	2	5	2	4	1	2	2	2
Övriga händelser	3	2	4	2	2	4	7	5	4	2	5	2	6	2	4	0	0	1	4	0
Tillbud	2	1	4	3	5	1	127	4	40	17	6	6	8	10	12	13	12	16	12	9
Totalt	93	46	105	54	120	53	258	72	166	67	117	66	110	72	120	62	94	71	93	56

Antal anmälda personolycksfall ombord och sjukdom/självmod/försvinnande under åren 1994-2003

Typ av händelse	1994		1995		1996		1997		1998		1999		2000		2001		2002		2003	
	Sv.	Utl.	Sv.	Utl.	Sv.	Utl.	Sv.	Utl.	Sv.	Utl.	Sv.	Utl.	Sv.	Utl.	Sv.	Utl.	Sv.	Utl.	Sv.	Utl.
Personolycksfall ombord	5	2	11	4	9	5	7	1	11	6	11	2	12	10	14	5	20	2	14	7
<i>därvid dödsfall</i>	1	1	2	-	2	1	4	-	-	4	1	-	1	-	1	1	3	-	1	3
<i>därvid skadade</i>	4	1	9	4	7	4	3	1	11	2	10	2	11	10	13	4	17	2	13	4
Sjukdom/ självmod/ försvinnanden	4	3	-	3	10	3	6	2	6	3	1	1	3	5	2	4	6	-	3	-
Totalt	9	5	11	7	19	8	13	3	17	9	12	3	15	15	16	9	26	2	17	7

Antal olyckor/tillbud fördelade efter fartygsart under åren 1994 - 2003

Typ av händelse	Passagerarfartyg		Tankfartyg		Torrlastfartyg		Fiskefartyg		Övriga fartyg		Totalt	
	Sv.	Utl.	Sv.	Utl.	Sv.	Utl.	Sv.	Utl.	Sv.	Utl.	Sv.	Utl.
Grundstötning	195	8	17	9	36	146	56	34	77	17	381	214
Kollision mellan fartyg	70	9	11	11	23	54	29	3	25	12	158	89
Kollision med annat föremål	68	17	10	9	15	58	6	2	9	5	108	91
Läckage/ kantring/ väderskada	16	1	1	-	3	7	43	8	26	4	89	20
Lastförskjutning	3	1	-	-	-	8	-	-	-	-	3	9
Brand och/eller explosion	40	10	8	1	7	5	23	1	9	2	87	18
Maskinhaveri	76	7	5	8	21	38	41	1	22	2	165	56
Utsläpp	6	2	4	7	6	13	-	-	2	-	18	22
Övriga händelser	13	7	6	1	4	9	3	-	13	3	39	20
Tillbud	188	13	16	8	14	53	4	-	6	6	228	80
Totalt	675	75	78	54	129	391	205	49	189	51	1276	619

Antal personolycksfall fördelade efter fartygsart under åren 1994 - 2003

Typ av händelse	Passagerarfartyg		Tankfartyg		Torrlastfartyg		Fiskefartyg		Övriga fartyg		Totalt	
	Sv.	Utl.	Sv.	Utl.	Sv.	Utl.	Sv.	Utl.	Sv.	Utl.	Sv.	Utl.
Personolycksfall ombord	51	18	7	2	14	21	15	1	27	2	114	44
<i>därvid dödsfall</i>	3	2	1	-	2	7	8	1	2	-	16	10
<i>därvid skadade</i>	48	16	6	2	12	14	7	-	25	2	98	34
Sjukdom/ självmord/ försvinnanden	34	16	2	1	3	7	1	-	1	-	41	24
Totalt	85	34	9	3	17	28	16	1	28	2	155	68

Omkomna i samband med sjöolycka åren 1994 - 2003

Under åren 1994-2003 omkom 19 personer i samband med sjöolycka i svenska farvatten. Tio personer omkom i samband med kollision med fartyg, sju personer i samband med läckage, en person i samband med brand samt en person i samband med grundstötning.

Fördelning av antal omkomna personer per fartygsart åren 1994-2003

Passagerarfartyg		Tankfartyg		Torrlastfartyg		Fiskefartyg		Övriga fartyg	
Sv.	Utl.	Sv.	Utl.	Sv.	Utl.	Sv.	Utl.	Sv.	Utl.
-	-	-	5	-	5	6	-	3	-

Fördelning av antal omkomna personer per år och besättning eller övriga

År Fartyg	Svensk besättning		Utländsk besättning		Passagerare		Andra ombord		Ej ombordvarande	
	Sv.	Utl.	Sv.	Utl.	Sv.	Utl.	Sv.	Utl.	Sv.	Utl.
1994	1	-	-	-	-	-	-	-	-	-
1995	-	-	-	-	-	-	-	-	-	-
1996	-	-	-	1	-	-	2	-	-	-
1997	-	-	-	1	-	-	-	-	-	-
1998	2	-	2	-	-	-	-	-	-	-
1999	-	-	-	-	-	-	-	-	-	-
2000	-	-	-	4	-	1	-	-	-	-
2001	-	-	-	-	-	-	-	-	-	-
2002	-	-	-	3	-	-	-	-	-	-
2003	1	-	1	-	-	-	-	-	-	-
Totalt	4	-	3	9	-	1	2	-	-	-

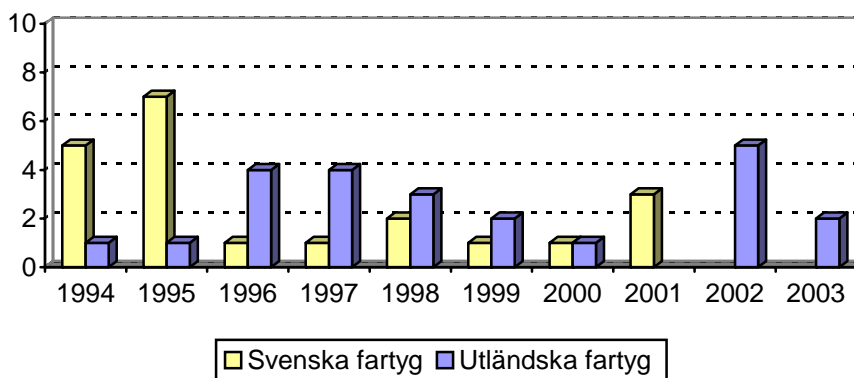
Rapporterade händelser - fördelning efter händelsens karaktär

Gradering av händelsens karaktär bedöms efter samma kriterier som används av IMO (International Maritime Organisation).

Förlisning - totalförlust eller att fartyget har avskrivits som totalförlust.

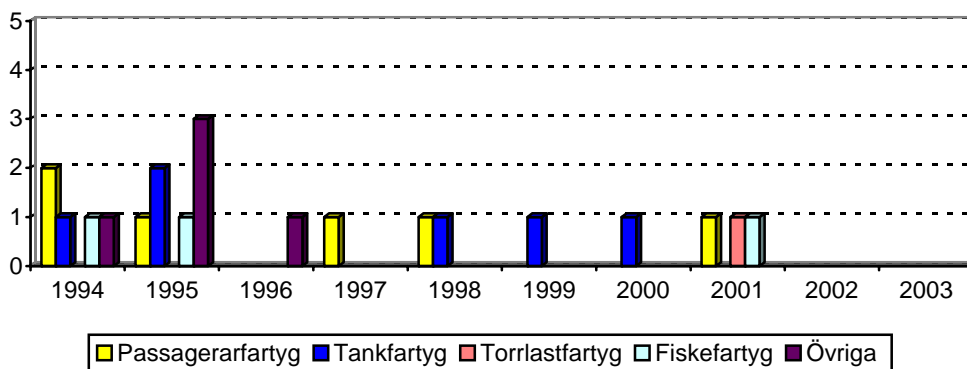
Allvarlig olycka - huvudregeln är att fartyget bedömts som ej sjövärdigt och/eller att person omkommit eller erhållit svår kroppsskada som en följd av sjöolyckan.

Antal allvarliga sjöolyckor under åren 1994 - 2003



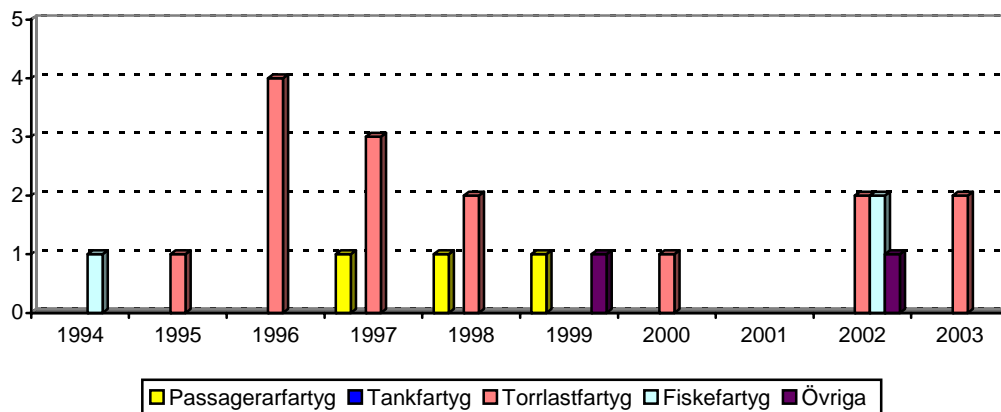
Allvarliga sjöolyckor, svenska fartyg fördelade efter fartygsart

Antal



Allvarliga sjöolyckor, utländska fartyg fördelade efter fartygsart och år

Antal



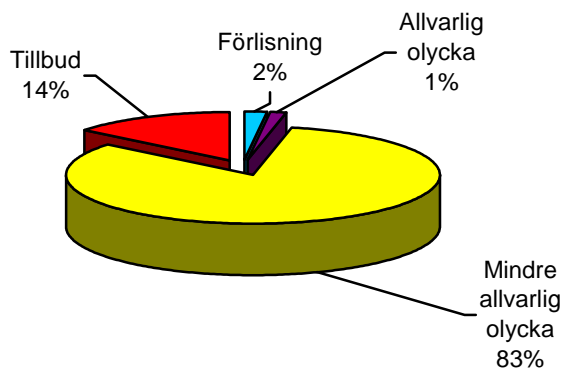
Rapporterade olyckor/tillbud år 2003

Under år 2003 rapporterades 149 händelser (128 olyckor och 21 tillbud) som inträffade i svenska farvatten. Tre händelser utmynnade i totalförlust, se händelsebeskrivning.

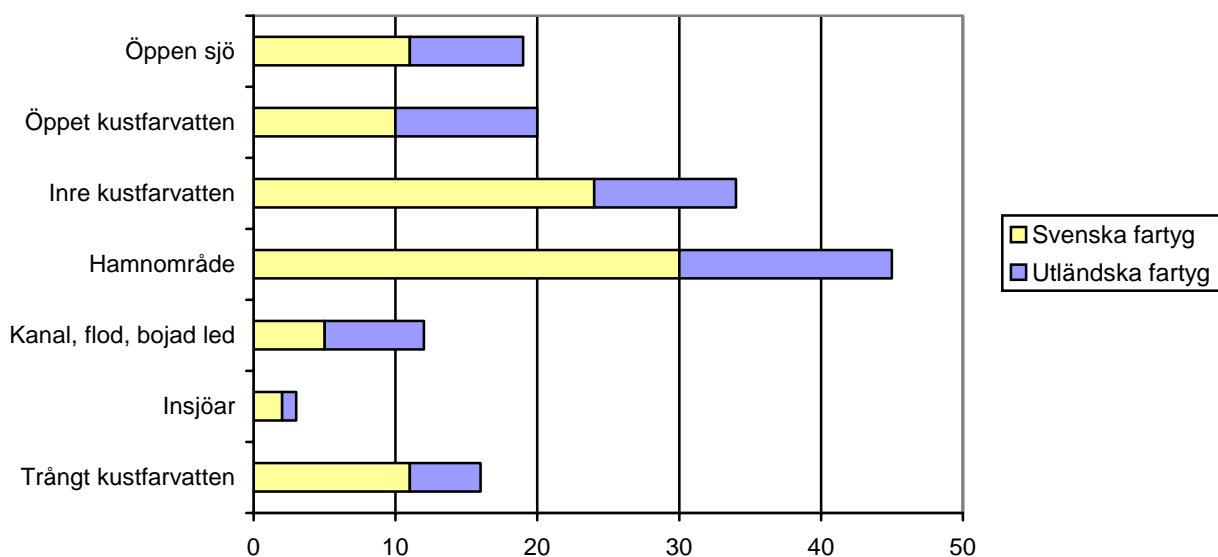
Antal rapporterade olyckor/tillbud år 2003 fördelade efter typ av händelse och fartygsart samt svenska/utländska fartyg

Typ av händelse	Passagerarfartyg		Tankfartyg		Torrlastfartyg		Fiskefartyg		Övriga fartyg		Totalt	
	Sv.	Utl.	Sv.	Utl.	Sv.	Utl.	Sv.	Utl.	Sv.	Utl.	Sv.	Utl.
Grundstötning	11	-	-	1	1	21	1	-	9	2	22	24
Kollision mellan fartyg	2	-	1	-	2	1	2	-	1	2	8	3
Kollision med annat föremål	3	1	-	1	-	3	-	-	3	-	6	5
Läckage/ kantring/ väderskada	-	-	1	-	-	-	3	-	2	-	6	-
Lastförskjutning	1	-	-	-	-	2	-	-	-	-	1	2
Brand och/eller explosion	2	1	1	-	-	-	2	1	1	-	6	2
Maskinhaveri	17	-	1	2	2	6	4	-	2	1	26	9
Utsläpp	1	-	-	1	1	1	-	-	-	-	2	2
Övriga händelser	2	-	1	-	1	-	-	-	-	-	4	-
Tillbud	8	2	-	2	2	5	1	-	1	-	12	9
Totalt	47	4	5	7	9	39	13	1	19	5	93	56

Fördelning efter händelsens karaktär



Antal olyckor/tillbud fördelning efter farvattenstyp



Förlista fartyg under år 2003

Under året förliste tre fartyg i svenska farvatten; 3 svenska fartyg (1 fiskefartyg och 2 pråmar). Några miljöfarliga utsläpp i samband med händelserna har inte rapporterats.

Händelsebeskrivning

Datum	Namn Reg.bet. Nationalitet Fartygsart Byggnadsmaterial Byggnadsår	Brutto- dräktig het	Händelsebeskrivning
2003-01-11	DROTT SFB-5264 Sverige Fiskefartyg Trä 1946	-	Fartyget sjönk troligen p.g.a. nedisning. Lastrumsluckan var inte skalkad och hittades vid sidan om vraket. Luckan har i samband med förlisningen spolats av varvid fartyget fylldes med vatten. Fartyget hade sannolikt inte gått till botten om luckan hade varit skalkad. Skepparen har återfunnits död medan den andre ombord, en estnisk medborgare, fortfarande saknas. Vid olyckan höll man på att sätta torskgarn. N 57° 14,9' E 017° 50,35'
2003-02-05	Pråm (kpl till DALLAS) - Sverige Pråm Stål -	-	Läckage i pråm under bogsering. Troligen ett dragöra som släppt från fartygsbogen varvid vatten strömmade in. Dragöronen var fästa ca 25 cm ovan stillvattenlinjen. Pråmen sjönk på 10 m djup. N 56° 15,49' E 012° 46,33'

(Förlista fartyg under år 2003 forts.)

Datum	Namn Reg.bet. Nationalitet Fartygsart Byggnadsmaterial Byggnadsår	Brutto- dräktig het	Händelsebeskrivning
2003-10-09	ESKILSÖ (kpl till HANNA) - Sverige Pråm Stål -	-	Under bogsering kantrade pråmen. Pråmen fick först styrbords slagsida. Bogserbåten drog då mot grundare vatten. Kort därefter slog pråmen runt. Bogserbåten lyckades dra pråmen närmare land där den strandade. N 65 ⁰ 38,33' E 022 ⁰ 33,06'

**Redovisning av antal omkomna och skadade personer till följd av sjöolycka
i svenska och utländska handels- och fiskefartyg i svenska farvatten 2003**

Typ av händelse	Passa- gerar- fartyg		Tank- fartyg		Torrlast- fartyg		Fiske- fartyg		Övriga fartyg		Totalt	
	Sv.	Utl.	Sv.	Utl.	Sv.	Utl.	Sv.	Utl.	Sv.	Utl.	Sv.	Utl.
Antal omkomna vid Kantring	-	-	-	-	-	-	2	-	-	-	2	-
Totalt antal omkomna	-	-	-	-	-	-	2	-	-	-	2	-

Antal skadade vid Maskinhaveri/Kollision med kaj	28	-	-	-	-	-	-	-	-	-	28	-
Antal skadade vid Brand i maskinrum	-	2	-	-	-	-	-	-	-	-	-	2
Totalt antal skadade	28	2	-	-	-	-	-	-	-	-	28	2

Antal passagerare år 2003

År 2003	Totalt antal passagerare	Antal ank./avg.	Antal passagerare/resa
		32 775 103	140 704

Sjöfartsstatistik - Siffrorna gäller för samtliga ankomster/avgångar för svenska passagerarfartyg (helt eller delvis i internationell fart samt till/från Gotland) och för utländska passagerarfartyg till eller från Sverige.

Händelsebeskrivning av dödsfallen till följd av sjöolycka

Datum	Namn Reg.bet. Nationalitet Fartygsart Byggnads- material Byggnadsår	Brutto- dräktig- het	Händelsebeskrivning
2003-01-11	DROTT SFB-5264 Sverige Fiskefartyg Trä 1946	-	Fartyget sjönk troligen p.g.a. nedisning. Lastrumsluckan var inte skalkad och hittades vid sidan om vraket. Luckan har i samband med förlisningen spolats av varvid fartyget fylldes med vatten. Fartyget hade sannolikt inte gått till botten om luckan hade varit skalkad. Skepparen har återfunnits död medan den andre ombord, en estnisk medborgare, fortfarande saknas. Vid olyckan höll man på att sätta torskarn. N 57 ⁰ 14,9' E 017 ⁰ 50,35'

Antal personolycksfall och sjukdom/självmod/försvinnanden fördelade efter fartygsart
(ej i samband med sjöolycka)

Typ av händelse	Passa- gerar- fartyg		Tank- fartyg		Torrlast- fartyg		Fiske- fartyg		Övriga fartyg		Totalt	
	Sv.	Utl.	Sv.	Utl.	Sv.	Utl.	Sv.	Utl.	Sv.	Utl.	Sv.	Utl.
Personolycksfall ombord	14	2	-	-	-	5	-	-	-	-	14	7
<i>därvid dödsfall</i>	1	-	-	-	-	3	-	-	-	-	1	3
<i>därvid skadade</i>	13	2	-	-	-	2	-	-	-	-	13	4
Sjukdom/självmod/ försvinnanden	3	-	-	-	-	-	-	-	-	-	3	-
Totalt	17	2	-	-	-	5	-	-	-	-	17	7

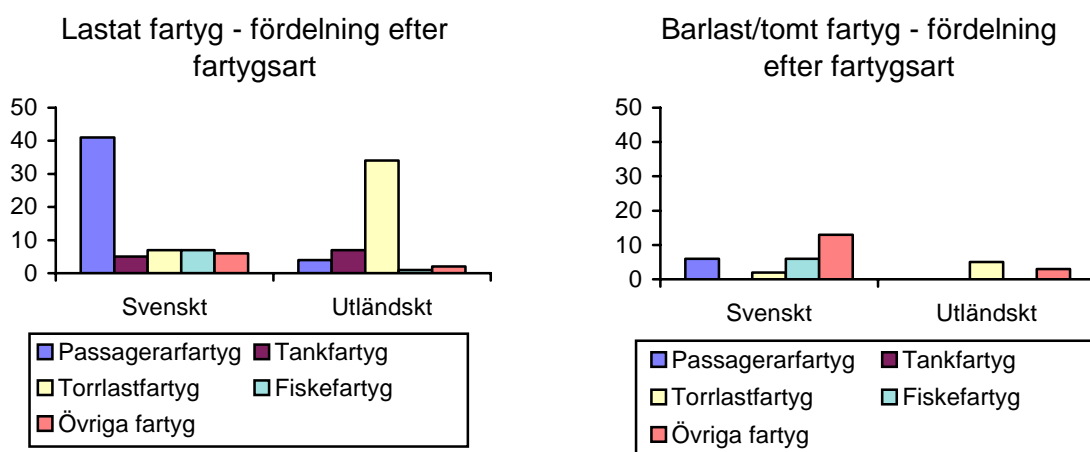
Händelsebeskrivning av dödsfall till följd av personolycksfall ombord

Datum	Namn Reg.bet. Nationalitet Fartygsart Byggnadsmaterial Byggnadsår	Brutto- dräktig- het	Händelsebeskrivning
2003-01-31	VARNEBANK PBAH Nederländerna Torrlastfartyg Stål 2000	6 130	Efter avslutad lossning skulle fartygets traverskran användas för att lucka på. En matros hade av okänd anledning klättrat upp på luckekarmen där kranens räls var belägen och klämdes till döds av traverskranens hjul.
2003-07-03	MANGEN PJDG Nederländerna Torrlastfartyg Stål 1984	2 580	Då en stuveriarbetare skulle lämna lastrummet, klättrade han upp till nedgångsluckan och stack upp överkroppen i ett fack i en luckesektion som låg på spåret. Detta för att kunna komma över kanten på nedgångsluckan. Samtidigt som han gjorde detta började en styrman att lucka på. Den sektion som mannens överkropp befann sig i började rulla på luckespåret och klämde mannen till döds mellan luckan och nedgångsluckans karm. Senare installerades en ventil i hydraulsystemet som hindrade på- och avluckning då nedgångsluckan var öppen.
2003-08-17	SANDSKÄR AF ARVIKA SMJB Sverige Passagerarfartyg Stål 1960	66	Fartyget låg till kaj och nyttjades som pub. En person gick ombord för att köpa två öl. Då han gick tillbaka över landgången föll han och slog huvudet i kajkanten. Han föll sedan vidare mellan båten och kajen. En dykare påträffade mannen på sjöbotten. Upplivningsförsök var resultatlösa. Skyddsanordningar vid landgången synes inte ha varit tillfredsställande riggade.
2003-11-24	TALADI OXMC2 Danmark Torrlastfartyg Stål 1971	1 106	Vid lossning med grips, kom skopan i svängning varvid en stuveriarbetare klämdes till döds mot skottet. Kranföraren kunde inte se den del av rummet där den omkomne stod. Signalman användes inte.

Olyckornas/tillbudens fördelning efter typ av händelse och last/nyttjande

Typ av händelse																						
	Grundstötning		Kollision mellan fartyg		Kollision med annat föremål		Läckage kantring väderskada		Lastförskjutning		Brand explosion		Maskinhaveri		Utsläpp		Övriga händelser		Tillbud		Totalt	
	Sv.	Utl.	Sv.	Utl.	Sv.	Utl.	Sv.	Utl.	Sv.	Utl.	Sv.	Utl.	Sv.	Utl.	Sv.	Utl.	Sv.	Utl.	Sv.	Utl.	Sv.	Utl.
Fisk/fiskprodukter	-	-	1	-	-	-	2	-	-	-	-	1	3	-	-	-	-	-	1		7	1
Torrlast/styckegods /container	1	8	1	-	-	1	1	-	-	2	-	-	-	3	-	-	-	-			3	14
Bulk (malm, kol, spannmål etc)	1	8	-	-	-	1	-	-	-	-	-	-	1	1	-	-	-	-	1		3	10
Olja/oljeprodukter	-	1	1	-	-	1	1	-	-	-	1	-	-	-	-	1	1	-	-	2	4	5
Passagerare	11	-	2	-	3	-	-	-	-	-	-	-	10	-	-	-	-	-	2	1	28	1
Trailers/flak	-	-	-	-	-	-	-	-	-	-	-	-	-	-	1	-	-	-	-		1	-
Bilar	1	-	-	-	-	-	-	-	-	-	-	-	-	-	-	-	-	-	-		1	-
Bilar + Passagerare	-	-	-	-	-	1	-	-	1	-	2	1	4	-	-	-	2	-	6	1	15	3
Annan/okänd last	-	2	-	2	-	1	-	-	-	1	-	2	4	-	1	-	-	1	4	4	14	
Totalt med last	14	19	5	2	3	5	4	-	1	2	4	2	20	8	1	2	3	-	11	8	66	48
Barlast/ tomt	8	5	3	1	3	-	2	-	-	-	2	-	6	1	1	-	1	-	1	1	27	8
Totalt	22	24	8	3	6	5	6	-	1	2	6	2	26	9	2	2	4	-	12	9	93	56

Figureorna visar fördelningen efter fartygsart och last/nyttjande

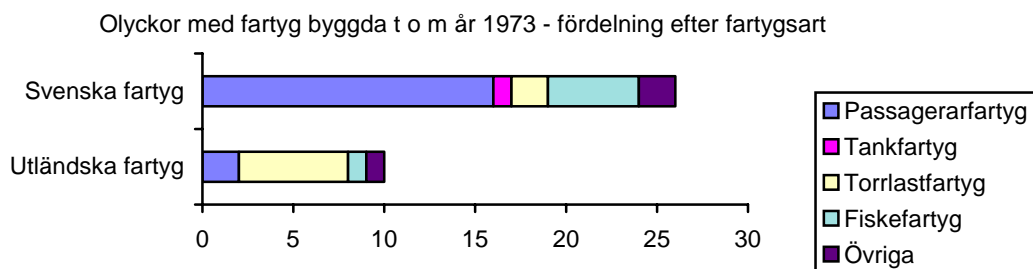


Olyckornas/tillbudens fördelning efter typ av händelse, fartygens brutto samt byggnadsår

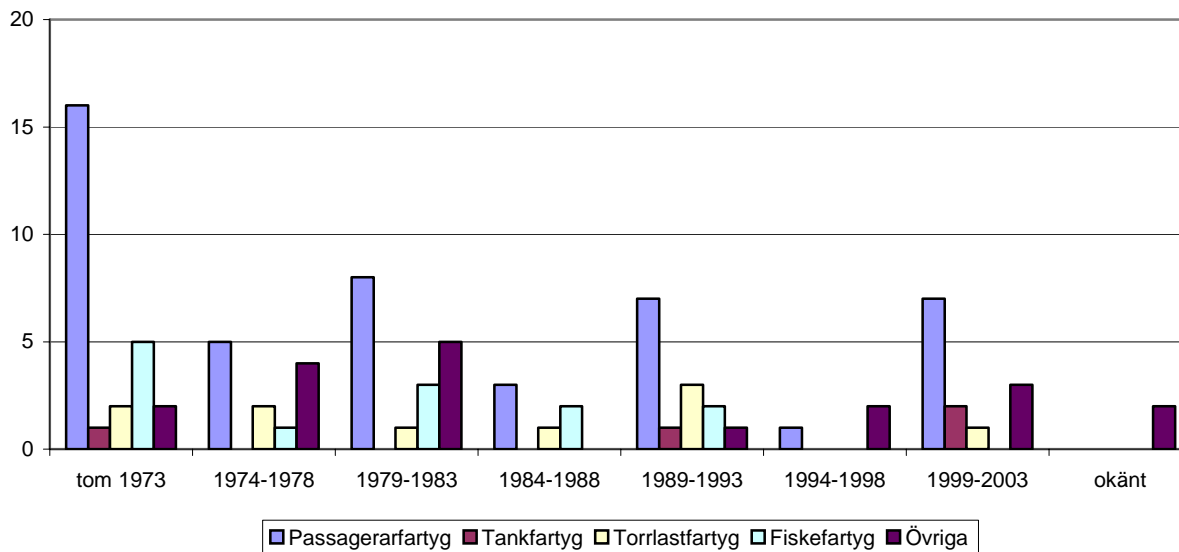
Typ av händelse	Grundstötning		Kollision mellan fartyg		Kollision med annat föremål		Läckage kantring väderskada		Lastförskjutning		Brand explosion		Maskinhaveri		Utsläpp		Övriga händelser		Tillbud		Totalt	
	Brutto																					
	Sv.	Utl.	Sv.	Utl.	Sv.	Utl.	Sv.	Utl.	Sv.	Utl.	Sv.	Utl.	Sv.	Utl.	Sv.	Utl.	Sv.	Utl.	Sv.	Utl.	Sv.	Utl.
0 - 19	1	-	-	-	-	-	1	-	-	-	-	2	-	-	-	1	-	1		6	-	
20 - 99	11	1	2	-	1	-	1	-	-	-	3	-	9	-	-	-	-	-		27	1	
100 - 499	8	1	3	1	2	-	-	-	-	-	1	6	-	-	-	1	-	3	23	3		
500 - 2999	2	17	-	-	2	2	1	-	-	1	1	4	5	-	-	-	-	2	3	12	28	
3000 - 9999	-	4	2	-	-	-	-	-	-	1	1	2	4	-	1	1	-	-	2	6	12	
10000 - 49999	-	1	1	1	1	3	-	-	1	-	1	1	3	-	2	1	1	-	5	3	15	10
50000 - över	-	-	-	-	-	-	-	-	-	-	-	-	-	-	-	-	-	-	1	-	1	
Okänt	-	-	-	1	-	-	3	-	-	-	-	-	-	-	-	-	-	-	1	-	4	1
Totalt	22	24	8	3	6	5	6	-	1	2	6	2	26	9	2	2	4	-	12	9	93	56

Byggnadsår

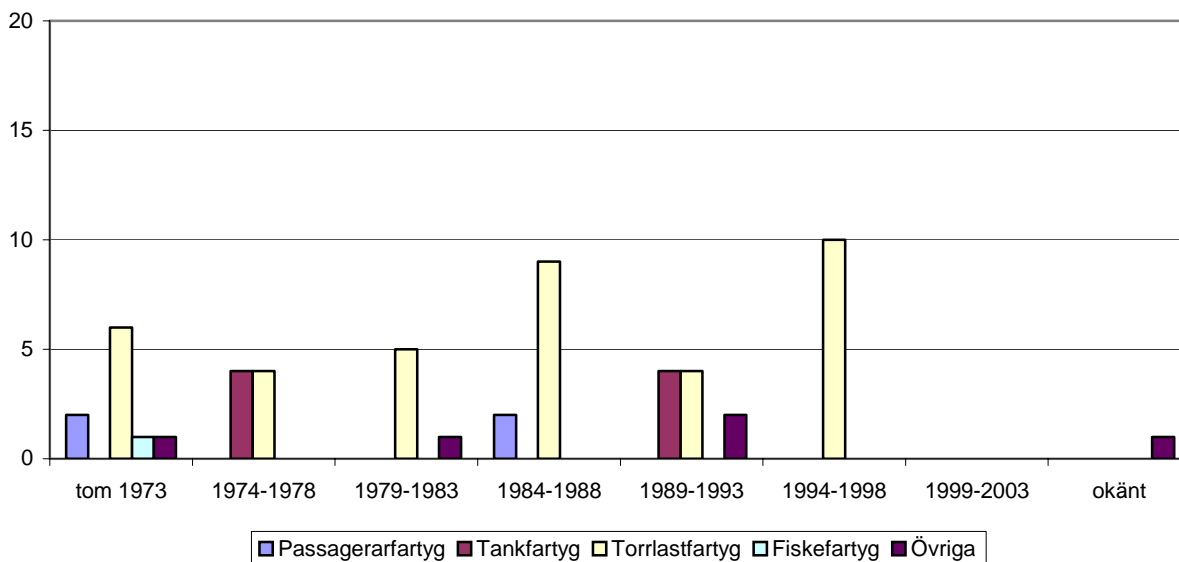
t o m 1973	10	4	-	-	-	1	1	-	-	-	1	1	8	2	-	-	3	-	3	2	26	10
1974-1978	3	4	3	-	1	-	-	-	-	-	-	-	3	1	1	1	-	-	1	2	12	8
1979-1983	2	4	1	1	3	-	1	-	-	-	3	-	3	1	-	-	-	-	4	-	17	6
1984-1988	-	4	2	-	-	2	1	-	1	1	-	1	2	2	-	-	-	-	-	1	6	11
1989-1993	4	3	1	-	-	1	1	-	-	-	1	-	6	3	-	1	-	-	1	2	14	10
1994-1998	-	1	-	1	1	-	-	-	-	-	1	-	1	-	-	-	-	-	-	2	3	4
1999-2003	3	4	1	-	1	1	-	-	-	1	-	-	3	-	1	-	1	-	3	-	13	6
Okänt	-	-	-	1	-	-	2	-	-	-	-	-	-	-	-	-	-	-	-	-	2	1
Totalt	22	24	8	3	6	5	6	-	1	2	6	2	26	9	2	2	4	-	12	9	93	56



Olyckor/tillbud fördelat per fartygstyp och byggnadsår, svenska fartyg



Olyckor/tillbud fördelat per fartygstyp och byggnadsår, utländska fartyg



Grundstötning

Under år 2003 har totalt 46 fartyg grundstött i svenska farvatten, 22 svenska fartyg och 24 utländska fartyg. I ett fall har händelsen bedömts som ”*allvarlig olycka*”. Vakthavande styrman somnade på vakt och fartyget kördes på grund med full fart. Övriga händelser har bedömts som ”*mindre allvarlig olycka*”. Två mindre oljeutsläpp har skett i samband med grundstötningarna.

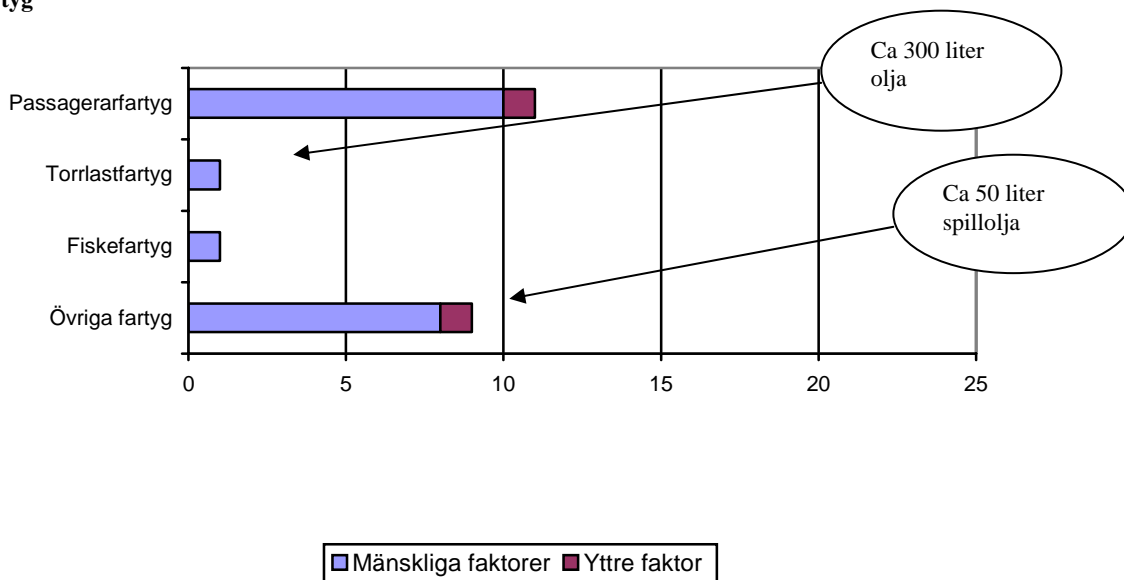
Tillbud: Göteborg VTS³ har uppmärksammat fartygen att hålla rätt kurs i farleden.

Fördelning efter fartygsart

Passagerarfartyg		Tankfartyg		Torrlastfartyg		Fiskefartyg		Övriga fartyg		Totalt	
Sv.	Utl.	Sv.	Utl.	Sv.	Utl.	Sv.	Utl.	Sv.	Utl.	Sv.	Utl.
11	-	-	1	1	21	1	-	9	2	22	24
därav totalförlust											
-	-	-	-	-	-	-	-	-	-	-	-
Tillbud											
-	-	-	1	1	-	-	4	-	-	1	5

Huvudsaklig orsak – fördelning efter fartygsart i antal

Svenska fartyg

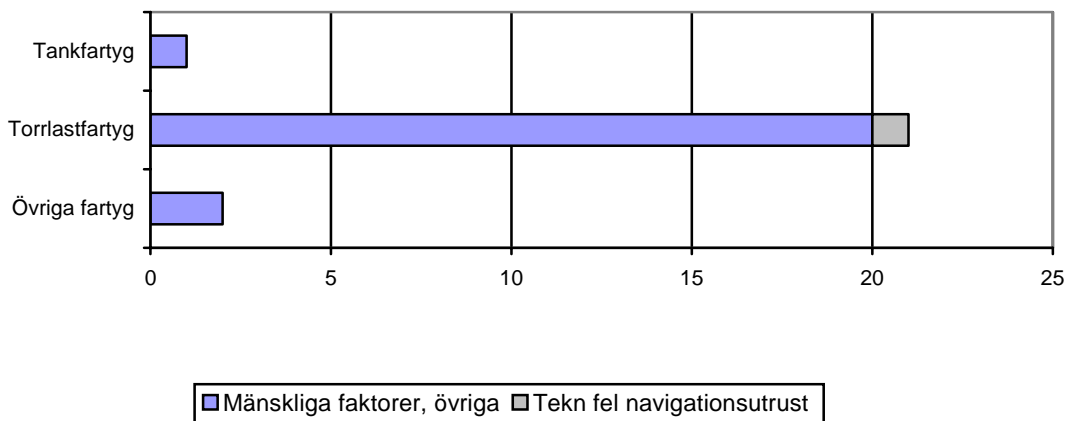


³ Vessel Traffic Service

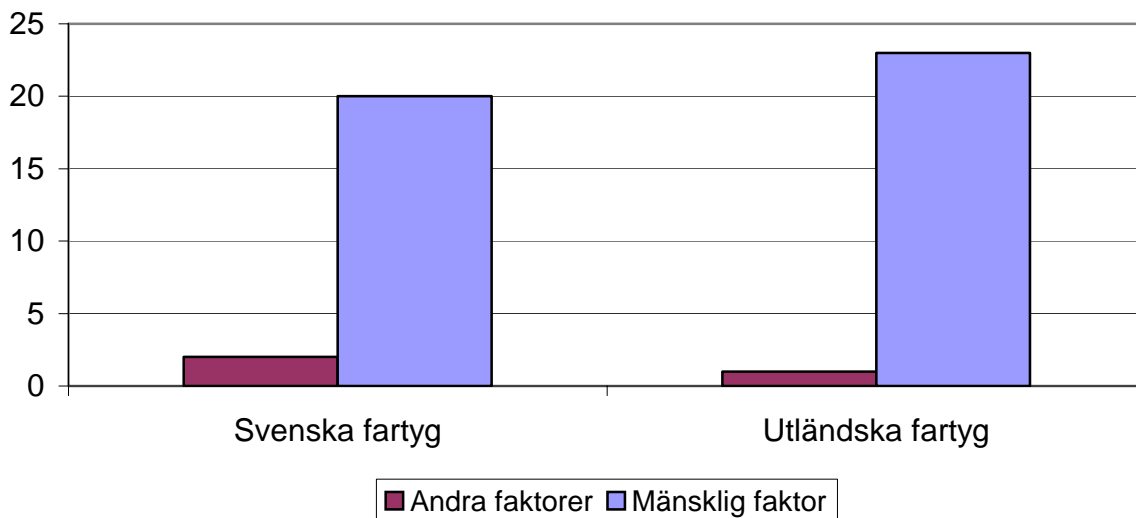
(forts.Grundstötning)

Huvudsaklig orsak – fördelning efter fartygsart i antal

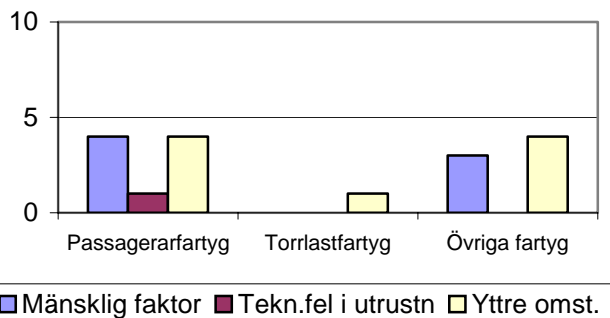
Utländska fartyg



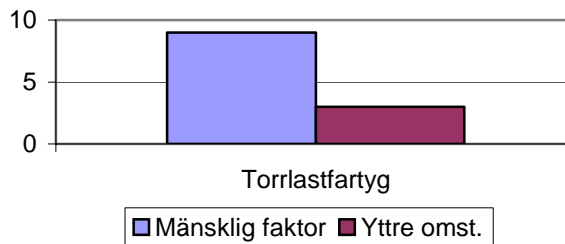
Huvudsaklig orsak fördelat totalt i antal



Svenska fartyg Bidragande orsaker - fördelat efter fartygsart i antal



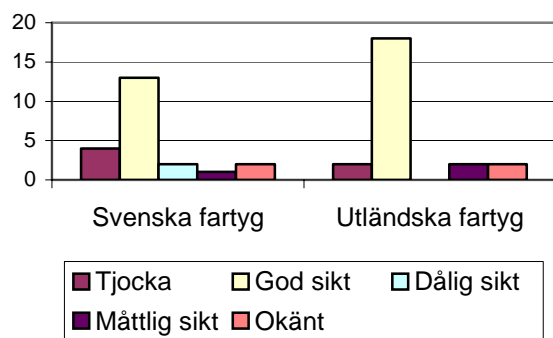
Utländska fartyg Bidragande orsaker - fördelat efter fartygsart i antal



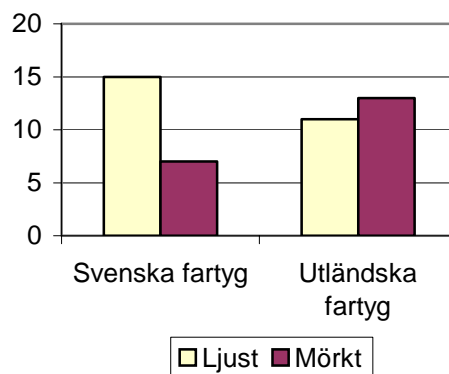
(forts. Grundstötning)

SKROVSKADA (vatteninträngning i fartyget)	Passagerarfartyg		Tankfartyg		Torrlastfartyg		Fiskefartyg		Övriga fartyg		Totalt	
	Sv.	Utl.	Sv.	Utl.	Sv.	Utl.	Sv.	Utl.	Sv.	Utl.	Sv.	Utl.
Inget läckage	9	-	-	1	1	11	1	-	8	1	19	13
Mindre läckage	1	-	-	-	-	6	-	-	1	1	2	7
Större läckage	1	-	-	-	-	4	-	-	-	-	1	4
Okänt	-	-	-	-	-	-	-	-	-	-	-	-
LOTS	Passagerarfartyg		Tankfartyg		Torrlastfartyg		Fiskefartyg		Övriga fartyg		Totalt	
	Sv.	Utl.	Sv.	Utl.	Sv.	Utl.	Sv.	Utl.	Sv.	Utl.	Sv.	Utl.
Fanns ombord	-	-	-	1	1	6	-	-	1	-	2	7
Fanns ej ombord	11	-	-	-	-	13	1	-	8	2	20	15
Tillståndsbevis	-	-	-	-	-	-	-	-	-	-	-	-
Okänt	-	-	-	-	-	2	-	-	-	-	-	2

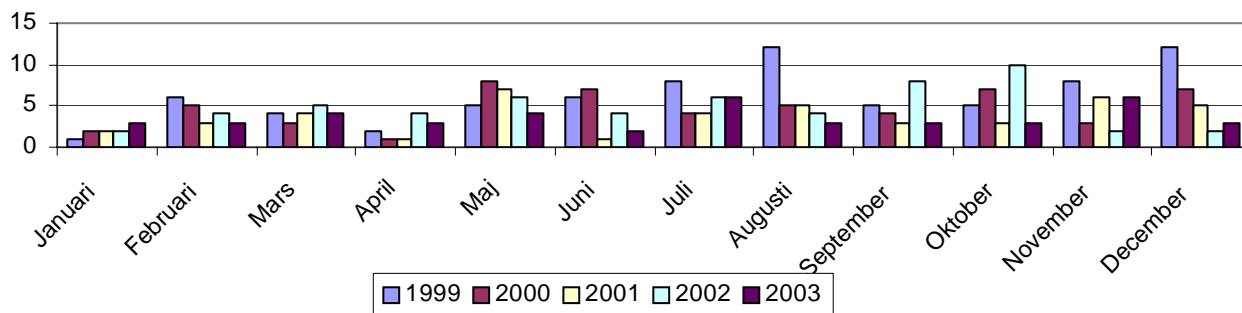
Siktförhållande fördelat i antal



Ljusförhållande fördelat i antal



Antal grundstötningar fördelade under årets månader, 1999 - 2003



Kollision mellan fartyg

Under år 2003 rapporterades 9 kollisioner mellan fartyg i svenska farvatten. I nedanstående tabeller och diagram redovisas de inblandade handels- och fiskefartygen, 8 svenska fartyg, 3 utländska fartyg. I ett fall är initialhändelsen för det utländska fartyget maskinhaveri. I sex fall har svenska fartyg kolliderat med fritidsbåtar⁴.

3 kollisioner mellan svenskt/utländskt fartyg
6 kollisioner mellan svenskt fartyg/fritidsbåt

Samtliga händelser har bedömts som *mindre allvarlig olycka*. Inget miljöfarligt utsläpp har såvitt känt skett i samband med kollisionerna.

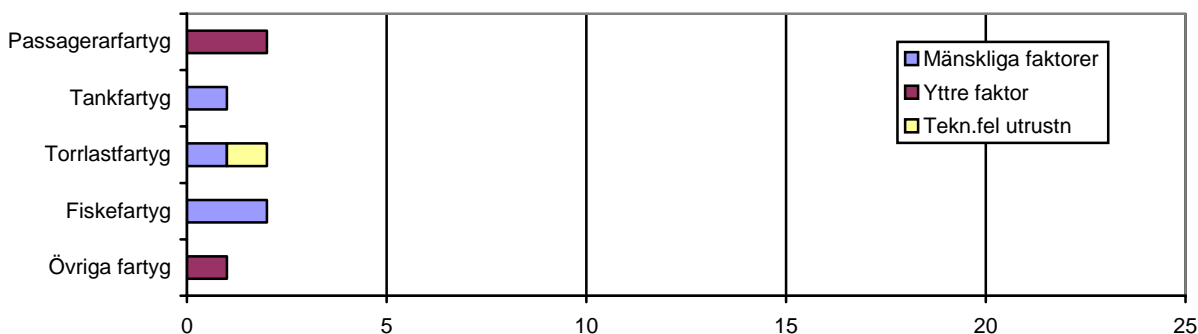
Tillbud: Missuppfattningar om hur man skulle passera varandra. Närsituationer har uppstått med fritidsbåtar.

Fördelning efter fartygsart

Passagerarfartyg		Tankfartyg		Torrlastfartyg		Fiskefartyg		Övriga fartyg		Totalt	
Sv.	Utl.	Sv.	Utl.	Sv.	Utl.	Sv.	Utl.	Sv.	Utl.	Sv.	Utl.
2	-	1	-	2	1	2	-	1	2	8	3
<i>därav totalförlust</i>											
-	-	-	-	-	-	-	-	-	-	-	-
<i>därvid omkomna</i>											
-	-	-	-	-	-	-	-	-	-	-	-
Tillbud											
6	2	-	1	-	-	1	-	1	-	8	3

Huvudsaklig orsak – fördelat efter fartygsart i antal

Svenska fartyg

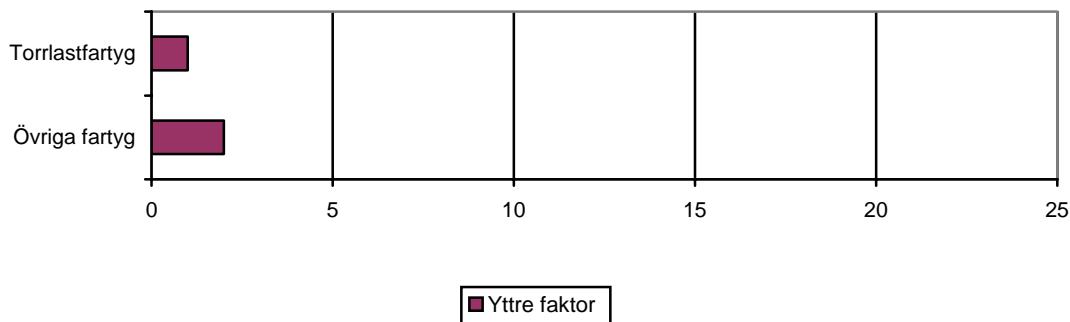


⁴ Se Definition av redovisning avseende gruppen Kollision mellan fartyg

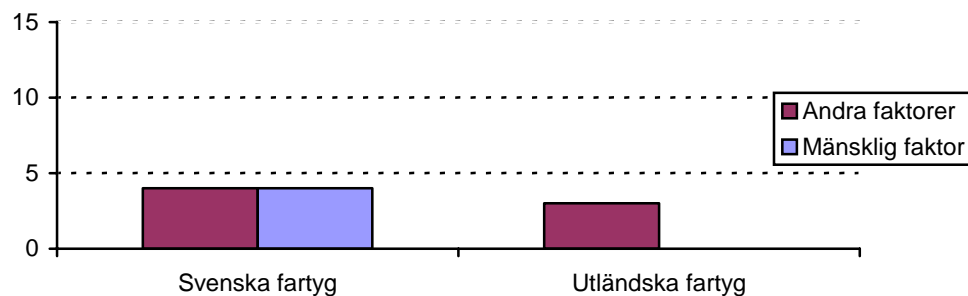
(forts. Kollision mellan fartyg)

Huvudsaklig orsak – fördelat efter fartygsart i antal

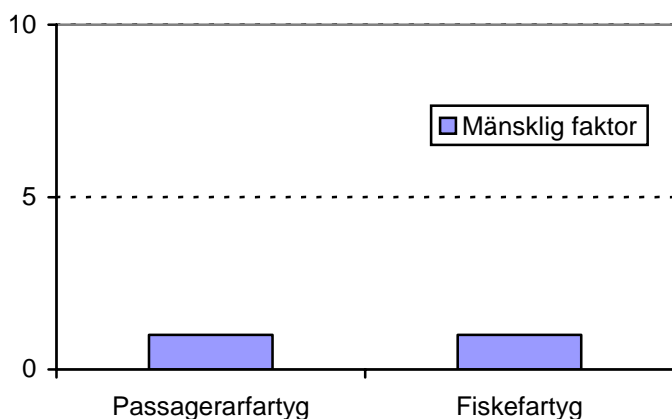
Utländska fartyg



Huvudsaklig orsak totalt fördelat i antal



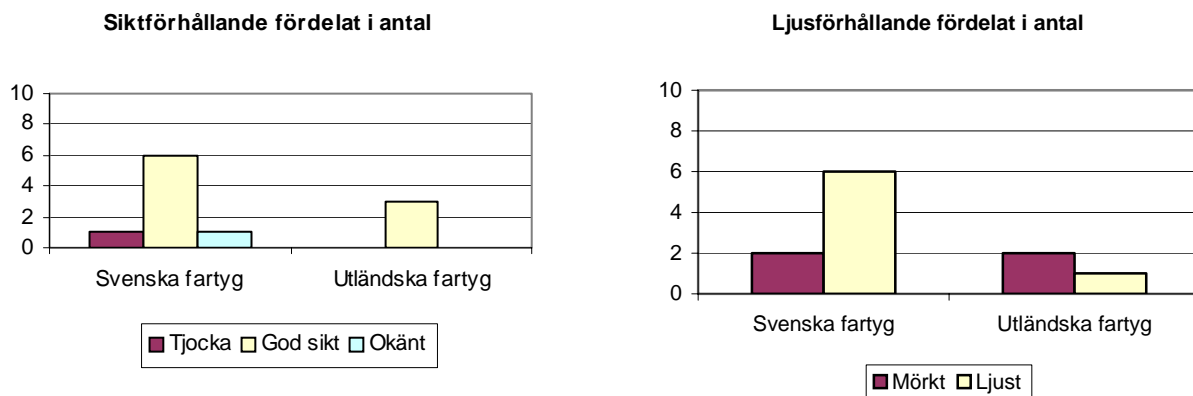
Svenska fartyg Bidragande orsaker – fördelat efter fartygsart i antal



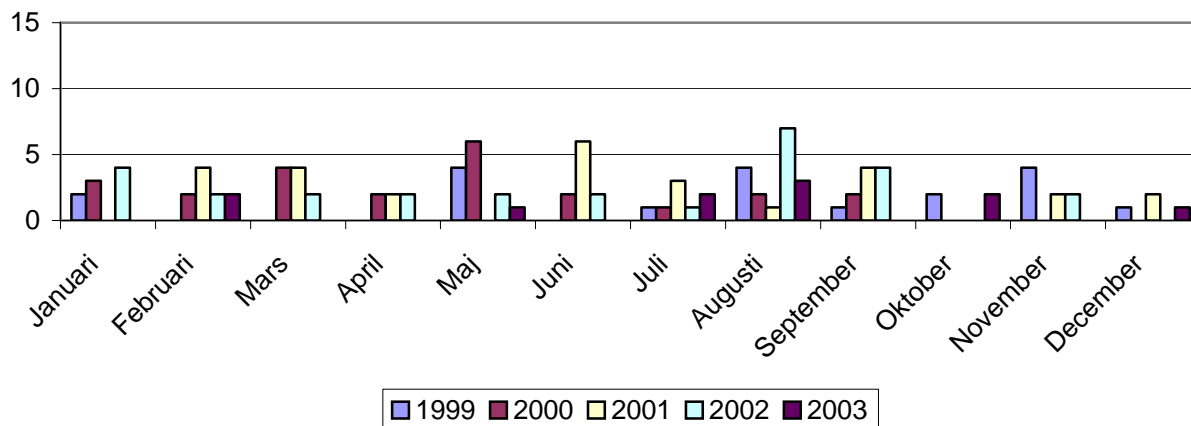
Utländska fartyg Bidragande orsaker – fördelat efter fartygsart i antal

Några bidragande orsaker har inte rapporterats

(forts. Kollision mellan fartyg)



Antal inblandade handels- och fiskefartyg, fördelning under årets månader, 1999-2003



SKROVSKADA (vatteninträngning i fartyget)	Passagerarfartyg		Tankfartyg		Torrlastfartyg		Fiskefartyg		Övriga fartyg		Totalt	
	Sv.	Utl.	Sv.	Utl.	Sv.	Utl.	Sv.	Utl.	Sv.	Utl.	Sv.	Utl.
Inget läckage	2	-	1	-	2	1	2	-	1	1	8	2
Mindre läckage	-	-	-	-	-	-	-	-	-	-	-	-
Större läckage	-	-	-	-	-	-	-	-	-	-	-	-
Okänt	-	-	-	-	-	-	-	-	-	1	-	1
LOTS	Passagerarfartyg		Tankfartyg		Torrlastfartyg		Fiskefartyg		Övriga fartyg		Totalt	
Fanns ombord	-	-	-	-	-	-	-	-	-	-	-	-
Fanns ej ombord	2	-	-	-	2	1	2	-	1	1	7	2
Tillståndsbevis	-	-	1	-	-	-	-	-	-	-	1	-
Okänt	-	-	-	-	-	-	-	-	-	1	-	1

(forts. Kollision mellan fartyg)

Fartygets verksamhet	Passagerarfartyg		Tankfartyg		Torrlastfartyg		Fiskefartyg		Övriga fartyg		Totalt	
	Sv.	Utl.	Sv.	Utl.	Sv.	Utl.	Sv.	Utl.	Sv.	Utl.	Sv.	Utl.
Förtöjt vid kaj	-	-	-	-	-	-	-	-	1	1	1	1
I borrhposition	-	-	-	-	-	-	-	-	-	-	-	-
Till ankars	-	-	-	-	1	1	-	-	-	-	1	1
Till sjöss	2	-	-	-	1	-	1	-	-	1	4	1
Vid avgång från hamn	-	-	1	-	-	-	1	-	-	-	2	-
Vid installation (oljekaj)	-	-	-	-	-	-	-	-	-	-	-	-

Kollision med annat föremål

Under år 2003 har 11 händelser (6 svenska och 5 utländska fartyg) rapporterats. Samtliga händelser har bedömts som *mindre allvarlig olycka*. Inget miljöfarligt utsläpp har så vitt känt skett i samband med kollisionerna.

Tillbud: Två tillbud har inrapporterats. Ett sjöflygplan uppehöll sig i kanalen. Planet gjorde manövrar som störde fartyget och en närsituation uppstod.

Göteborg VTS uppmanade ett fartyg att hålla styrbord i farleden för att undvika närsituation med mötande fartyg. Fartyget girade kraftigt för att undvika att även kollidera med en boj.

Fördelning efter fartygsart

Passagerarfartyg		Tankfartyg		Torrlastfartyg		Fiskefartyg		Övriga fartyg		Totalt	
Sv.	Utl.	Sv.	Utl.	Sv.	Utl.	Sv.	Utl.	Sv.	Utl.	Sv.	Utl.
3	1	-	1	-	3	-	-	3	-	6	5
Tillbud											
-	-	-	-	1	1	-	-	-	-	1	1

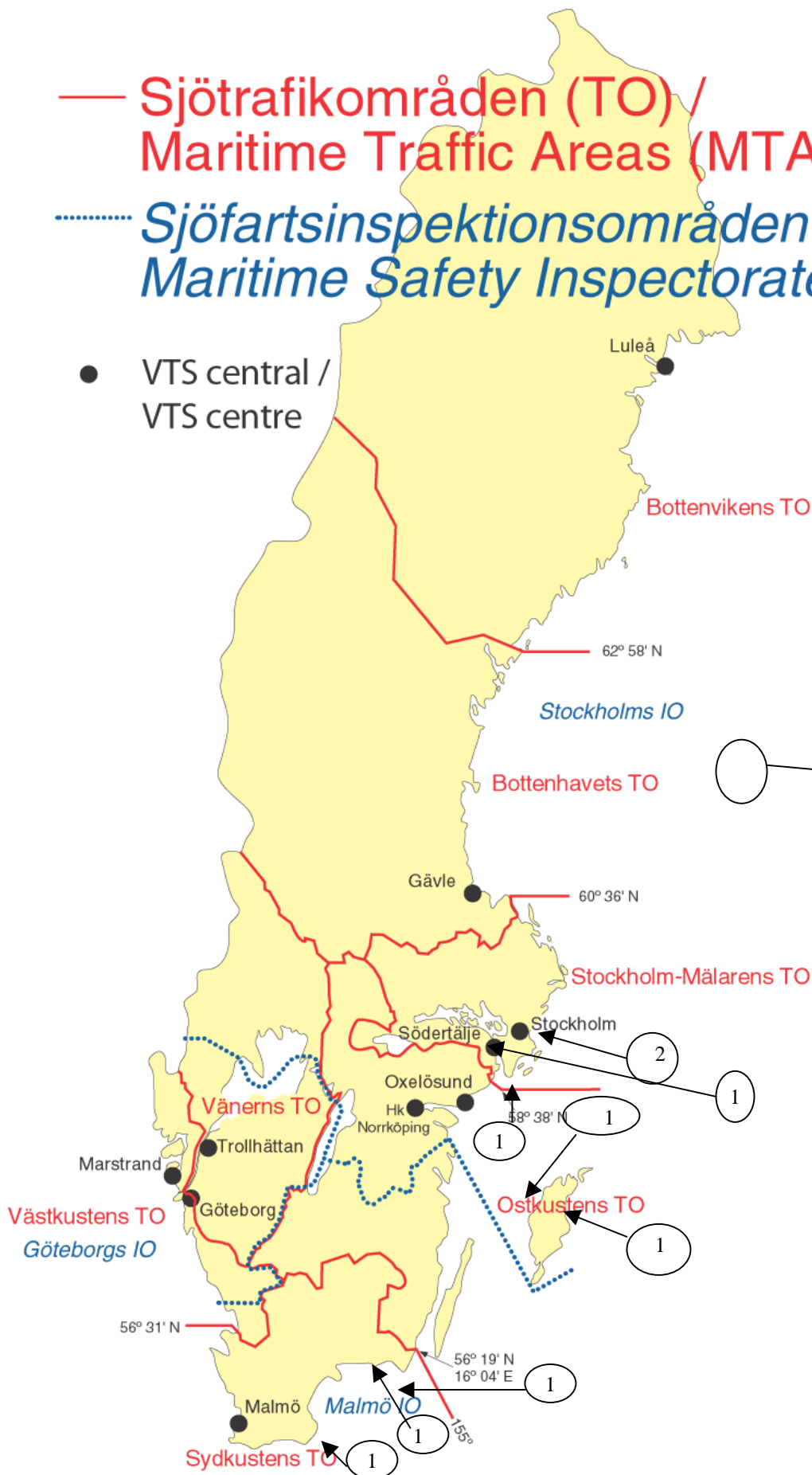
— Sjötrafikområden (TO) /
Maritime Traffic Areas (MTA)

År 2003

..... Sjöfartsinspektionsområden (IO)
Maritime Safety Inspectorate Offices

● VTS central /
VTS centre

9 **kollisioner** 3
svenska/utländska
fartyg, 6 svenska
fartyg kolliderat med
fritidsbåtar

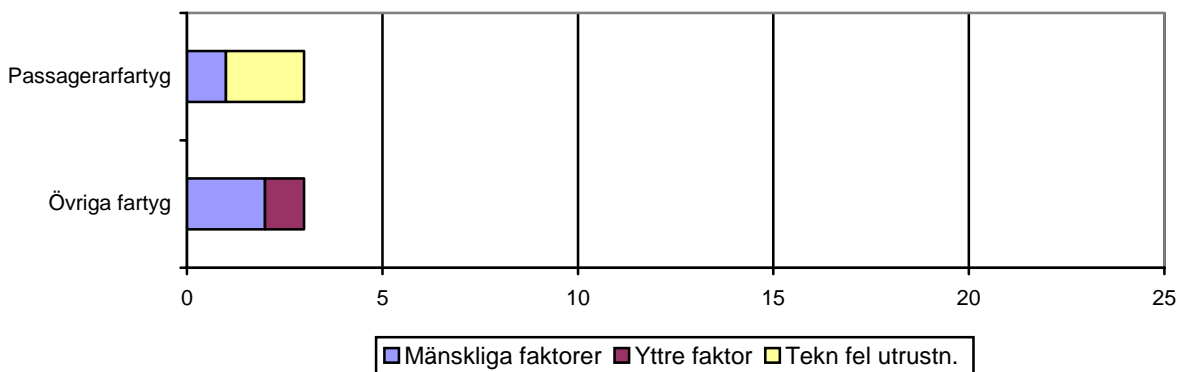


○ Anger antal
och
ungefärlig
position

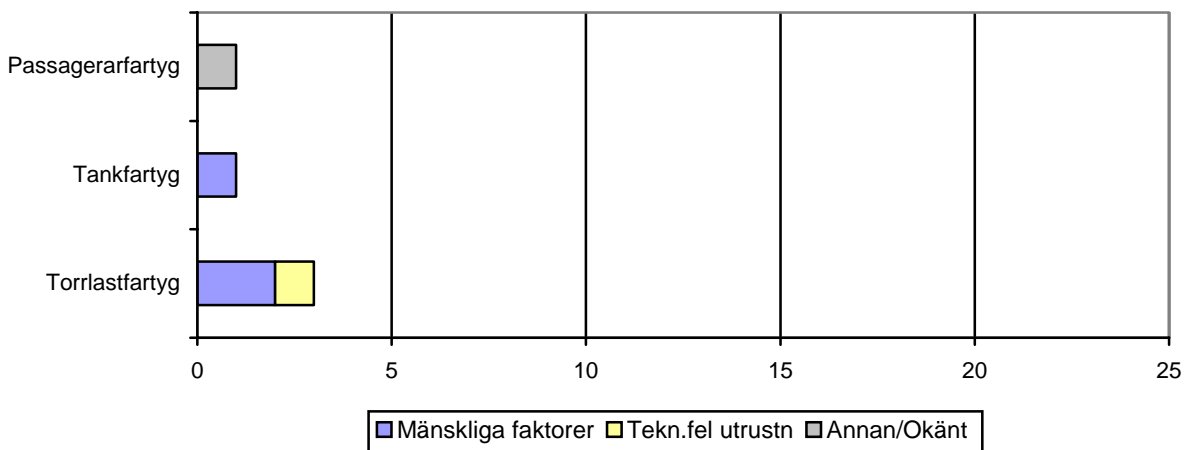
(forts. Kollision med annat föremål)

Huvudsaklig orsak - fördelning efter fartygsart i antal

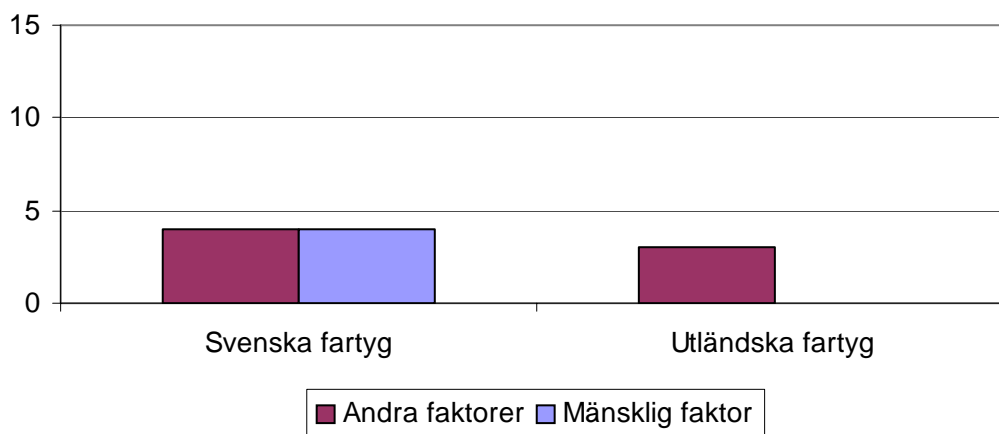
Svenska fartyg



Utländska fartyg



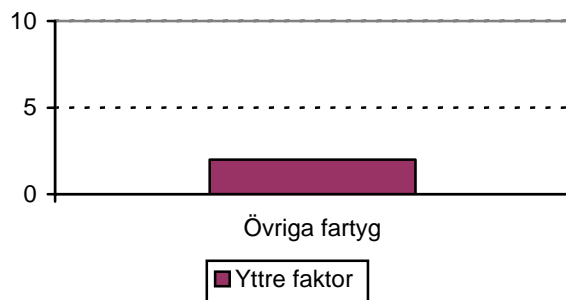
Huvudsaklig orsak fördelat totalt i antal



(forts. Kollision med annat föremål)

Svenska fartyg Bidragande orsaker
- fördelning efter fartygsart i antal

Utländska fartyg Bidragande orsaker
- fördelning efter fartygsart i antal



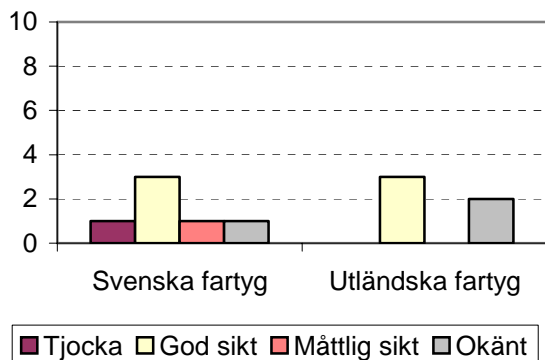
Några bidragande orsaker har inte rapporterats

SKROVSKADA (vatteninträngning i fartyget)	Passagerarfartyg		Tankfartyg		Torrlastfartyg		Fiskefartyg		Övriga fartyg		Totalt	
	Sv.	Utl.	Sv.	Utl.	Sv.	Utl.	Sv.	Utl.	Sv.	Utl.	Sv.	Utl.
Inget läckage	3	1	-	1	-	3	-	-	3	-	6	5
LOTS	Passagerarfartyg		Tankfartyg		Torrlastfartyg		Fiskefartyg		Övriga fartyg		Totalt	
	Sv.	Utl.	Sv.	Utl.	Sv.	Utl.	Sv.	Utl.	Sv.	Utl.	Sv.	Utl.
Fanns ombord	1	-	-	1	-	2	-	-	1	-	2	3
Fanns ej ombord	2	-	-	-	-	1	-	-	2	-	4	1
Tillståndsbevis	-	1	-	-	-	-	-	-	-	-	-	1

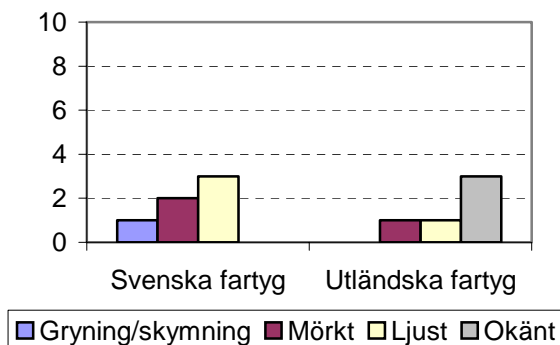
Fartygets verksamhet	Passagerarfartyg		Tankfartyg		Torrlastfartyg		Fiskefartyg		Övriga fartyg		Totalt	
	Sv.	Utl.	Sv.	Utl.	Sv.	Utl.	Sv.	Utl.	Sv.	Utl.	Sv.	Utl.
Förtöjt vid kaj	-	-	-	-	-	1	-	-	-	-	-	1
Till sjöss	-	-	-	-	-	1	-	-	1	-	1	1
Vid ankomst till hamn	3	1	-	1	-	1	-	-	2	-	5	3

(forts. Kollision med annat föremål)

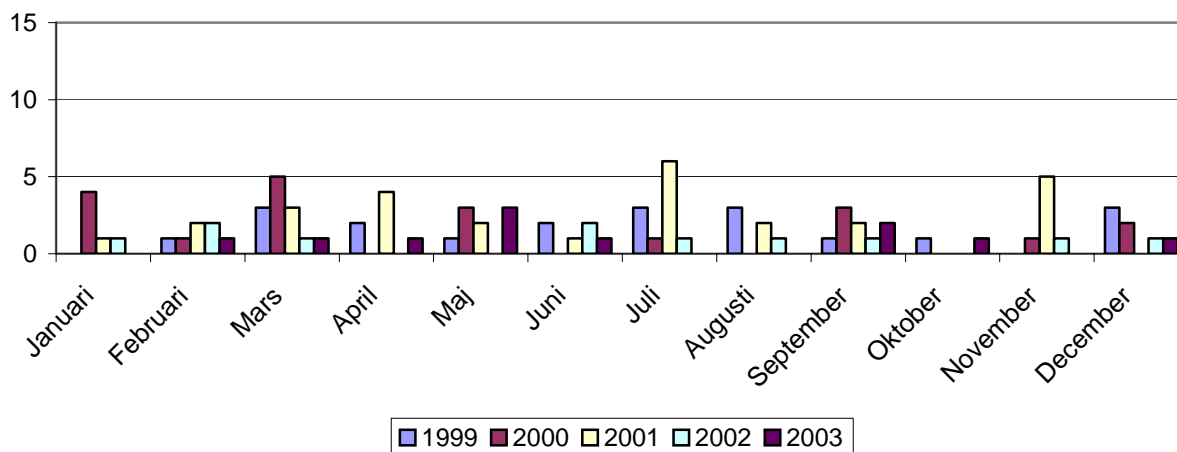
Siktförhållande fördelat i antal



Ljusförhållande fördelat i antal



Antal kollisioner med annat föremål, fördelning under årets månader 1999-2003



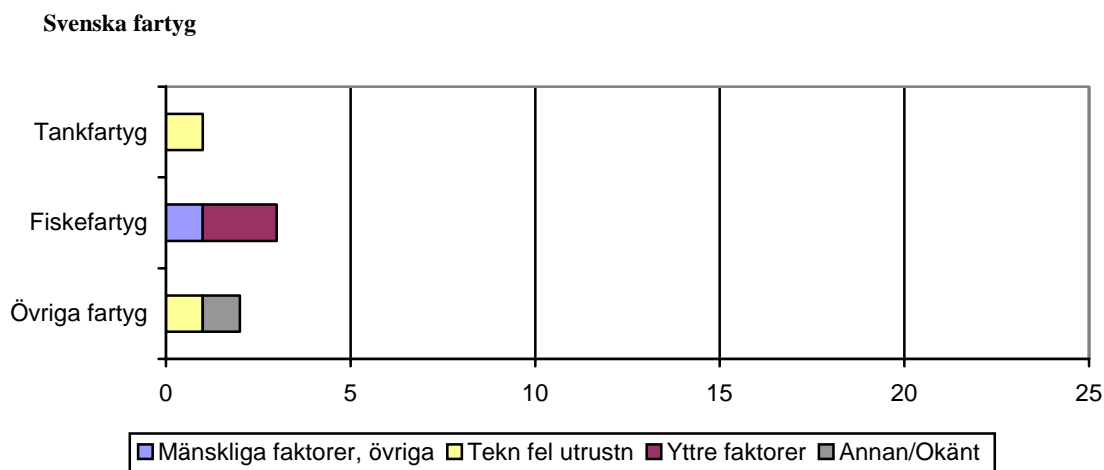
Läckage/kantring/väderskada

Under år 2003 rapporterades sex händelser, samtliga med svenska fartyg. Tre händelser medförde *totalförlust*. Vid en av totalförlusterna omkom två besättningsmän. Se händelsebeskrivning. Övriga händelser har bedömts som *mindre allvarlig olycka*. Inget miljöfarligt utsläpp har såvitt känt skett i samband med händelserna.

Fördelning efter fartygsart

Passagerarfartyg		Tankfartyg		Torrlastfartyg		Fiskefartyg		Övriga fartyg		Totalt	
Sv.	Utl.	Sv.	Utl.	Sv.	Utl.	Sv.	Utl.	Sv.	Utl.	Sv.	Utl.
-	-	1	-	-	-	3	-	2	-	6	-
<i>därav totalförlust</i>											
-	-	-	-	-	-	1	-	2	-	3	-
<i>därvid omkomna personer</i>											
-	-	-	-	-	-	2	-	-	-	2	-

Huvudsaklig orsak - fördelning efter fartygsart i antal



(forts. Läckage/kantring/väderskada)

SKROVSKADA (vatteninträngning i fartyget)	Passa- gerar- fartyg		Tank- fartyg		Torrlast- fartyg		Fiske- fartyg		Övriga fartyg		Totalt	
	Sv.	Utl.	Sv.	Utl.	Sv.	Utl.	Sv.	Utl.	Sv.	Utl.	Sv.	Utl.
Inget läckage	-	-	1	-	-	-	2	-	-	-	3	-
Mindre läckage	-	-	-	-	-	-	-	-	-	-	-	-
Större läckage	-	-	-	-	-	-	-	-	1	-	1	-
Okänt	-	-	-	-	-	-	1	-	1	-	2	-

Lastförskjutning

Tre händelser har rapporterats, ett svenskt och två utländska fartyg. En händelse har bedömts som allvarlig olycka. P.g.a. hårt väder försköts däckslasten som bestod av inplastade virkespaket. Fartyget fick 25-30 graders slagsida. P.g.a. slagsidan rann dagtanken över och oljan rann ner på en hjälpmaskin och tog fyr. Fartyget evakuerades och släpades till Karlskrona.

Fördelning efter fartygsart

Passagerar- fartyg		Tankfartyg		Torrlastfartyg		Fiskefartyg		Övriga fartyg		Totalt	
Sv.	Utl.	Sv.	Utl.	Sv.	Utl.	Sv.	Utl.	Sv.	Utl.	Sv.	Utl.
1	-	-	-	-	2	-	-	-	-	1	2

Brand/explosion

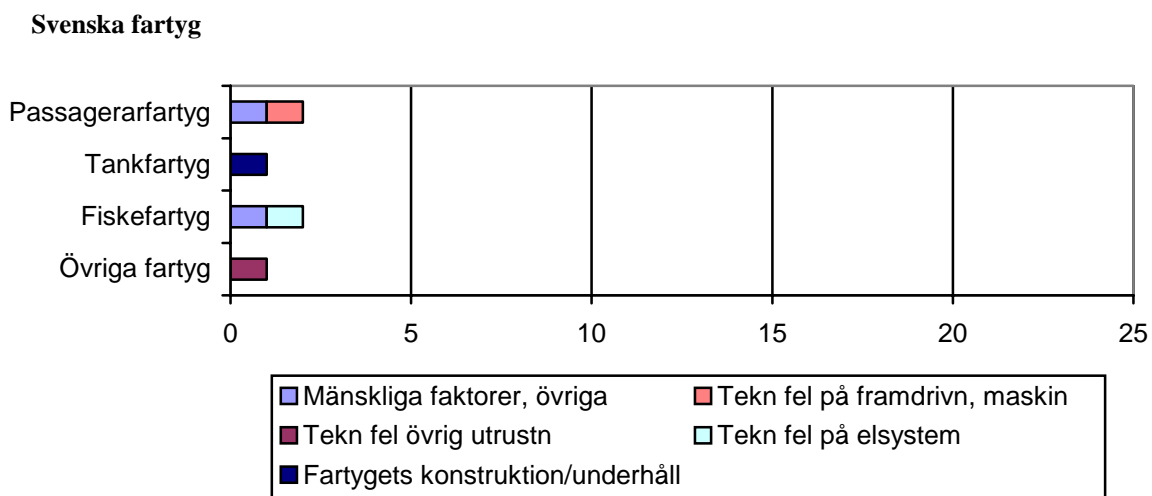
”Brand i maskinrum” har rapporterats för de fem svenska fartygen och för ett av de utländska fartygen. I det andra utländska fartyget utbröt brand i lastutrymmet. Samtliga händelser har bedömts som *mindre allvarlig olycka*.

Fördelning efter fartygsart

Passagerar- fartyg		Tankfartyg		Torrlastfartyg		Fiskefartyg		Övriga fartyg		Totalt	
Sv.	Utl.	Sv.	Utl.	Sv.	Utl.	Sv.	Utl.	Sv.	Utl.	Sv.	Utl.
2	1	1	-	-	-	2	1	1	-	6	2

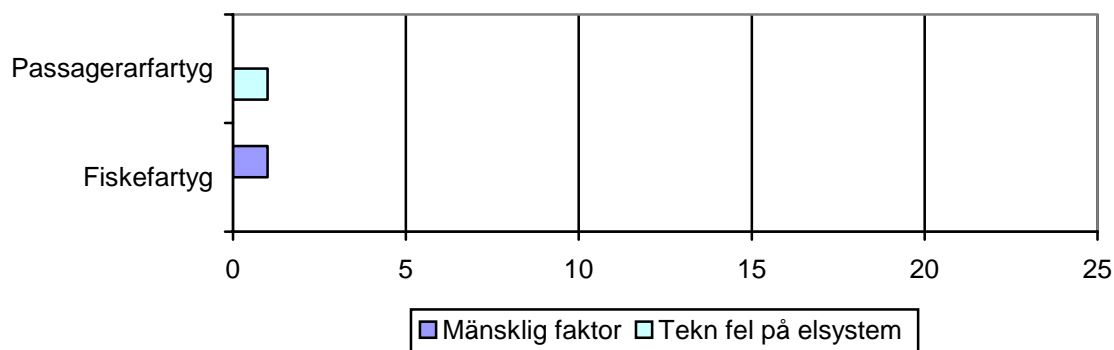
(forts. Brand/explosion)

Huvudsaklig orsak – fördelat på fartygsart i antal

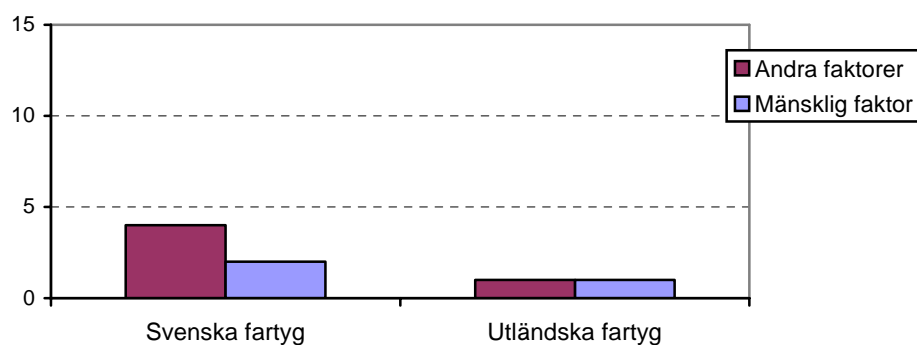


Utländska fartyg

Huvudsaklig orsak – fördelat på fartygsart i antal



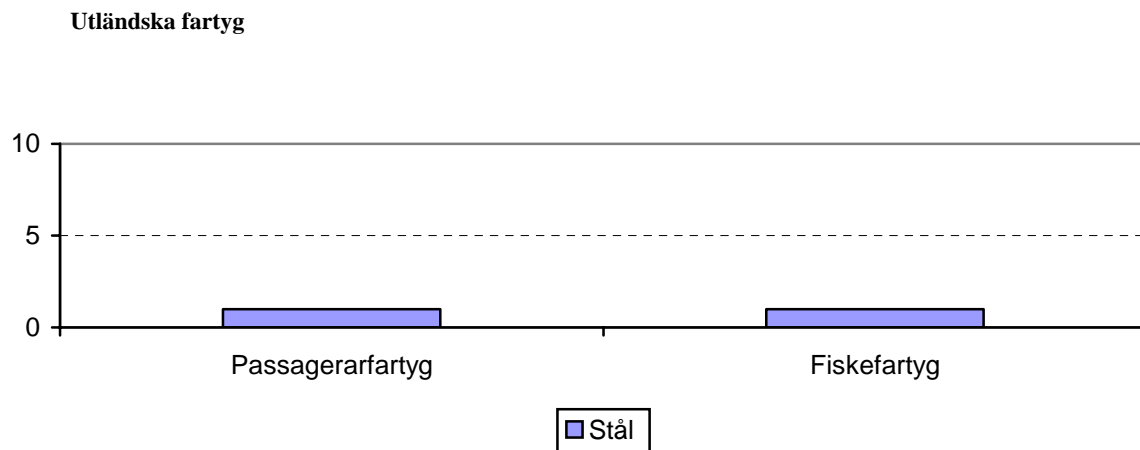
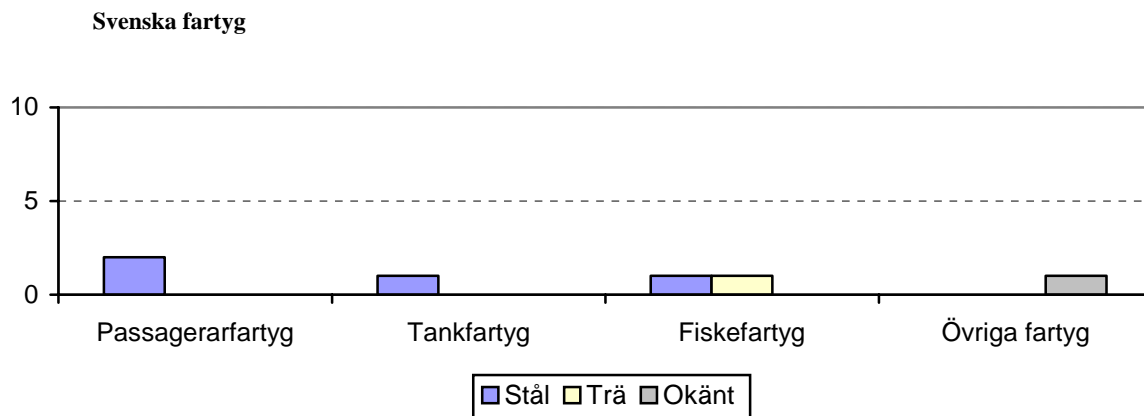
Huvudsaklig orsak totalt i antal



(forts. Brand/explosion)

Fartygets verksamhet	Passagerarfartyg		Tankfartyg		Torrlastfartyg		Fiskefartyg		Övriga fartyg		Totalt	
	Sv.	Utl.	Sv.	Utl.	Sv.	Utl.	Sv.	Utl.	Sv.	Utl.	Sv.	Utl.
Till sjöss	2	1	-	-	-	-	-	1	1	-	3	2
Vid installation (oljekaj)	-	-	1	-	-	-	-	-	-	-	1	-
Fiske	-	-	-	-	-	-	1	-	-	-	1	-
På varv (vid verkstad)	-	-	-	-	-	-	1	-	-	-	1	-

Fördelning efter fartygsart och aktuellt byggnadsmaterial



Maskinhaveri

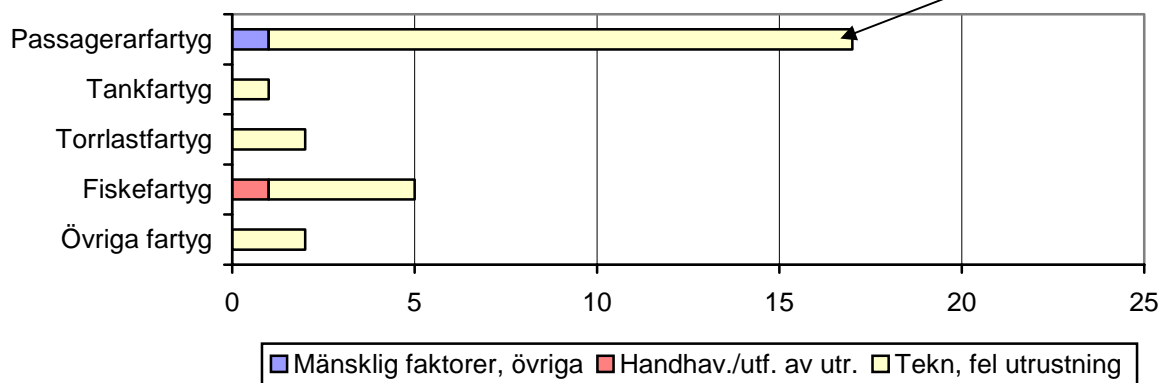
Under år 2003 har 35 maskinhaverier rapporterats. Samtliga händelser har bedömts som *mindre allvarlig olycka*. Ett mindre oljeutsläpp har rapporterats.

Fördelning efter fartygsart

Passagerarfartyg		Tankfartyg		Torrlastfartyg		Fiskefartyg		Övriga fartyg		Totalt	
Sv.	Utl.	Sv.	Utl.	Sv.	Utl.	Sv.	Utl.	Sv.	Utl.	Sv.	Utl.
17	-	1	2	2	6	4	-	2	1	26	9

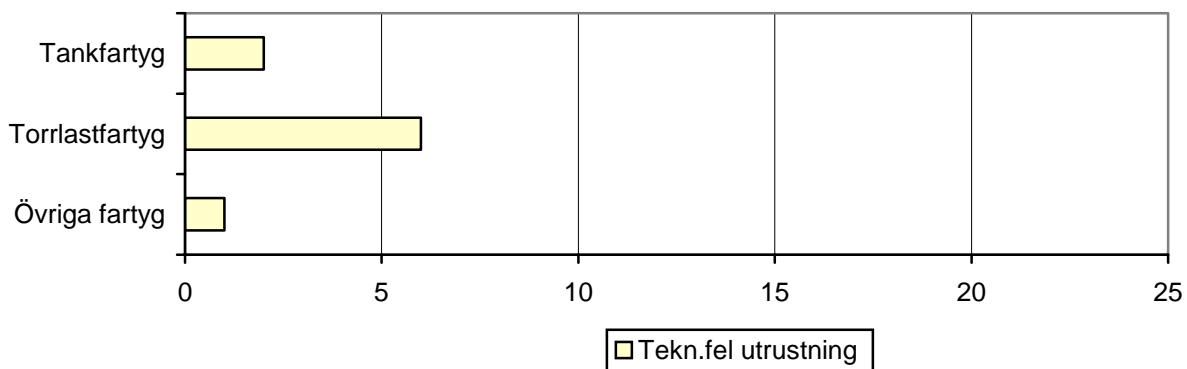
Huvudsaklig orsak – fördelat efter fartygsart i antal

Svenska fartyg



Huvudsaklig orsak – fördelat på fartygsart i antal

Utländska fartyg



(forts. Maskinhaveri)

SKROVSKADA (vatteninträngning i fartyget)	Passagerarfartyg		Tankfartyg		Torrlastfartyg		Fiskefartyg		Övriga fartyg		Totalt	
	Sv.	Utl.	Sv.	Utl.	Sv.	Utl.	Sv.	Utl.	Sv.	Utl.	Sv.	Utl.
Inget läckage	17	-	1	2	1	6	3	-	2	1	24	9
Mindre läckage	-	-	-	-	1	-	-	-	-	-	1	-
Större läckage	-	-	-	-	-	-	1	-	-	-	1	-
Okänt	-	-	-	-	-	-	-	-	-	-	-	-

Utsläpp

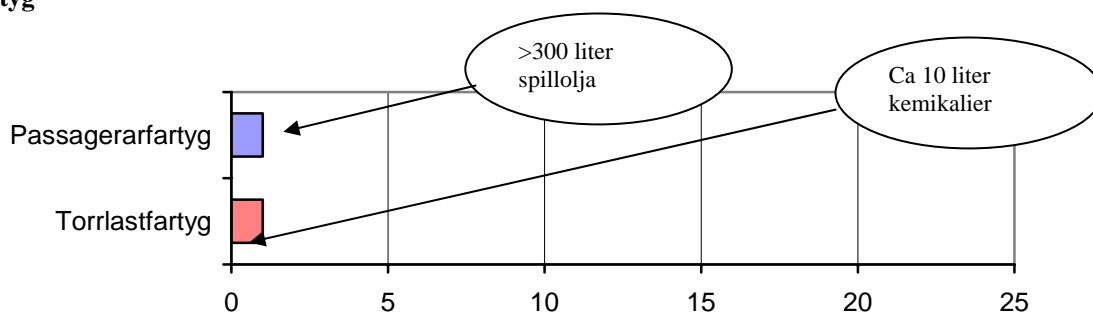
Under år 2003 har fyra utsläpp rapporterats, två svenska och två utländska fartyg. Samtliga bedömdes som *mindre allvarlig olycka*.

Fördelning efter fartygsart

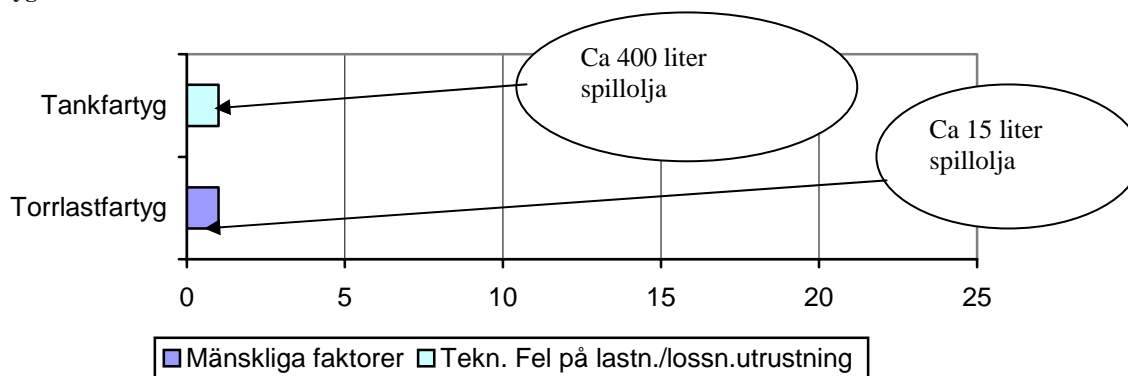
Passagerarfartyg		Tankfartyg		Torrlastfartyg		Fiskefartyg		Övriga fartyg		Totalt	
Sv.	Utl.	Sv.	Utl.	Sv.	Utl.	Sv.	Utl.	Sv.	Utl.	Sv.	Utl.
1	-	-	1	1	1	-	-	-	-	2	2

Huvudsaklig orsak – fördelat efter fartygsart i antal

Svenska fartyg

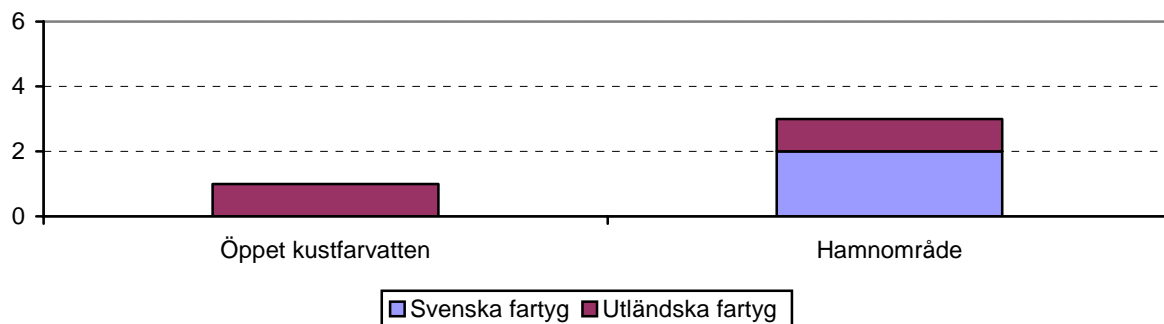


Utländska fartyg



(forts. Utsläpp)

Antal utsläpp fördelat efter farvattenstyp



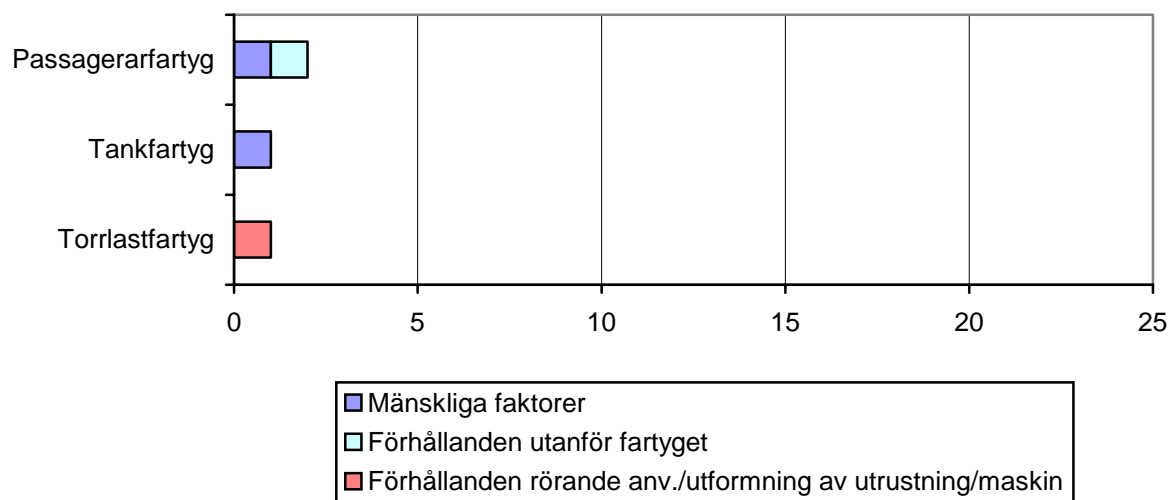
Övriga händelser

Under år 2003 rapporterades fyra händelser som klassificerades till "övriga händelser", samtliga svenska fartyg. Händelserna bedömdes som *mindre allvarlig olycka*.

Fördelning efter fartygsart

Passagerarfartyg	Tankfartyg		Torrlastfartyg		Fiskefartyg		Övriga fartyg		Totalt	
	Sv.	Utl.	Sv.	Utl.	Sv.	Utl.	Sv.	Utl.	Sv.	Utl.
2	-	1	-	1	-	-	-	-	4	-

Svenska fartyg Huvudsaklig orsak – fördelat efter fartygsart i antal



Insjö år 2005

Sammanställning av inrapporterade avvikelser till Insjö t. o.m. 7 februari 2005

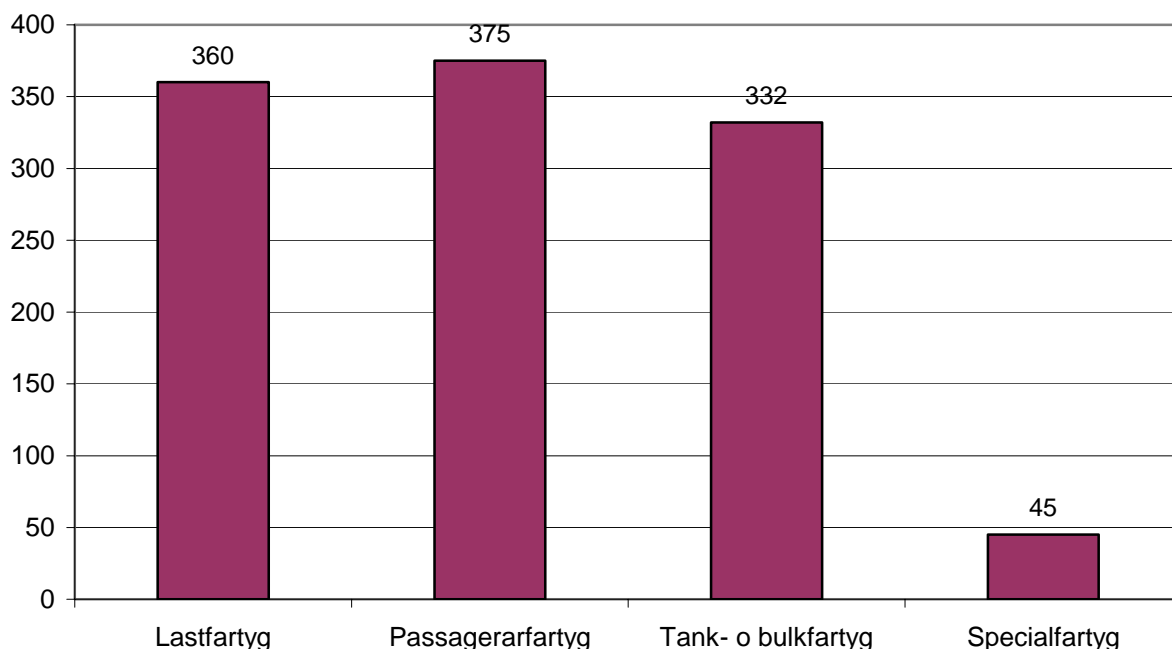
Sjöfartsinspektionen och Sveriges Redareförening har i samarbete med berörda fackföreningar gjort en gemensam satsning och skapat Insjö – ett informationssystem om olyckor, tillbud ("near misses") till sjöss. Fullt utvecklat kommer systemet att vara en naturlig rapporteringsväg för alla inom svensk sjöfart och förbättra möjligheterna att tillvarata erfarenheter.

För att kunna få ett system, där alla rapporter hanteras anonymt, har man valt att låta ICC, IPSO CLASSIFICATION & CONTROL AB, administrera systemet. Rapporten kvitteras med ett uttag ur databasen som visar händelser som liknar den man har rapporterat. Denna samlade erfarenhet kan sedan återkopplas till alla berörda inom rederiet.

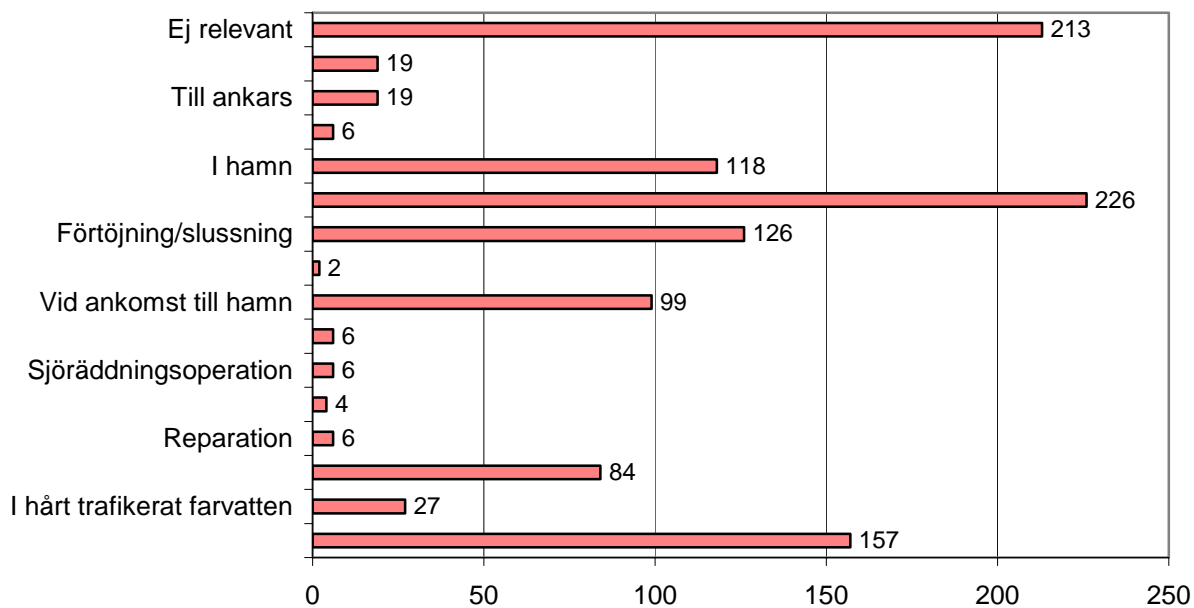
Själva kärnan, informationssystemet Insjö, är en databas och en erfarenhetsbank, uppbyggd av erfarenheter av kritiska händelser, olyckor och tillbud i samband med drift av och arbete på fartyg. Det väsentliga innehållet i erfarenhetsbanken består av rapporter från rederier, fartygs skyddskommittéer samt besättningsmedlemmar ombord i svenska fartyg. Rapporterna, som hanteras anonymt i systemet, inrapporteras via rederiets ISM-ansvarig (Designated Person).

Nedan visas en sammanställning av inrapporterade avvikelser till Insjö. Hittills har 1 112 avvikelser inrapporterats till Insjö (2005-02-07).

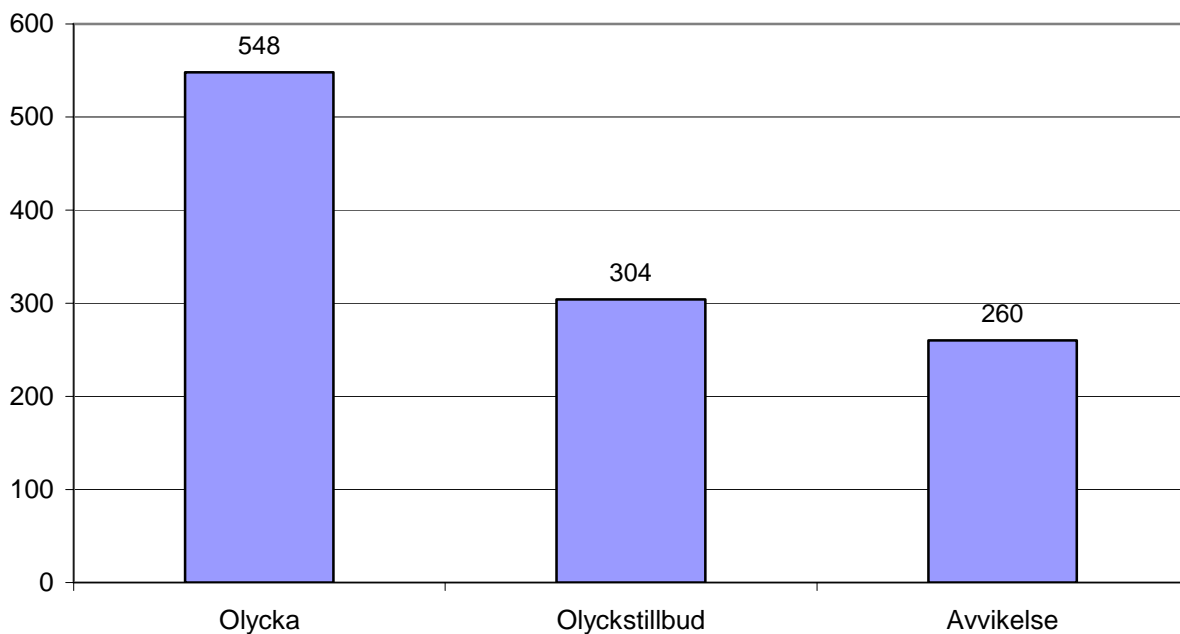
Antal rapporter fördelade efter **fartygstyp**



Antal rapporter fördelade efter **fartygets aktivitet**



Antal rapporter fördelade efter **typ av händelse**



Antal rapporter fördelade efter **konsekvens**

